

RADIATOR ELECTRIC (cu ulei)



MANUAL DE UTILIZARE



Manualul de utilizare este valabil pentru următoarele modele:

RA-11T - 2500W Radiator electric, 11 elemente.

RA-13T - 3000W Radiator electric, 13 elemente.

Citiți cu atenție manualul de utilizare! Păstrați manualul pentru o consultare ulterioară!

ATENȚIE!!! Pentru a evita riscurile producerii de șocuri electrice, asigurați-vă că aparatul nu este conectat la sursa de curent electric înainte de mutarea lui în alt loc, curățarea sau repararea lui.

MĂSURI DE SIGURANȚĂ

1. Citiți cu atenție instrucțiunile înainte de folosirea caloriferului.
2. Conectați caloriferul la o sursă de curent electric de 220 V cu împământare.
3. Acest aparat este destinat uzului casnic. Nu-l folosiți în afara locuinței.
4. Folosiți caloriferul într-o încăpere bine ventilată. Nu acoperiți caloriferul.
5. Nu lăsați caloriferul nesupravegheat în timpul folosirii lui și întotdeauna opriți funcționarea lui și scoateți-l din priză atunci când nu îl folosiți.
6. Măsuri speciale trebuie luate atunci când îl folosiți în preajma copiilor, invalizilor sau a persoanelor în vârstă.
7. Evitați plasarea caloriferului în preajma sau sub panoul electric.
8. Nu folosiți caloriferul atunci când: - cablul de alimentare sau ștecherul sunt deteriorate; - ați scăpat caloriferul pe jos; - nu funcționează corespunzător; - este deteriorat în orice fel.

ATENȚIE!!! Dacă ștecherul sau cablul de alimentare sunt deteriorate sau prezintă semne vizibile de deteriorare, acestea trebuie înlocuite doar de specialiștii service.

9. Nu introduceți obiecte în ventilator sau în orice orificiu de evacuare. Pentru a preveni eventualele incendii, nu blocați aerisirea sau orificiile de evacuare sub nici o formă. Nu asezați caloriferul pe suprafețe moi sau denivelate, cum ar fi patul, unde orificiile de evacuare sau aerisire pot fi oarecum blocate. Așezați caloriferul doar pe suprafețe netede și uscate.
10. Nu așezați caloriferul lângă materiale, substanțe sau pe suprafețe inflamabile; țineți materialele inflamabile departe de calorifer la o distanță de cel puțin 1 metru.
11. **ATENȚIE!!!** În funcționare este fierbinte!!! Pentru a evita arsurile și rănirile, nu atingeți caloriferul atunci când acesta este în funcțiune! Pentru a-l muta folosiți mânerul de protecție al caloriferului.
12. Nu folosiți caloriferul în baie sau în încăperi cu un nivel ridicat de umezeală (nu asezați caloriferul în locuri din care ar putea cădea în apă).
13. Asigurați-vă că nu mai există nici un aparat care să fie alimentat la aceeași priză, pentru a nu supraîncărca circuitul electric.
14. Evitați folosirea prelungitoarelor; ele se pot supraîncălzi și pot produce incendii.
15. Nu folosiți caloriferul în încăperi în care sunt depozitate materiale, substanțe inflamabile (depozite, garaje, etc.).
16. Nu asezați cordonul de alimentare sub covor, mochetă, etc. și nu îl acoperiți cu carpete. Nu lăsați cordonul de alimentare, în zona de trafic și ferțiți-l de a fi călcat, strivit sau lovit.
17. Nu lăsați caloriferul conectat la sursa de curent electric dacă nu îl folosiți.
18. Caloriferul este încărcat cu o cantitate precisă de ulei special. Reparațiile ce necesită golirea uleiului sau intervențiile de orice fel, vor fi făcute doar de specialiștii de la service ALBATROS.
19. Vor fi respectate legile în vigoare în ceea ce privește aruncarea caloriferului.
20. Caloriferul nu va fi folosit într-o cameră în care spațiul nu depășește 5 metri pătrați.

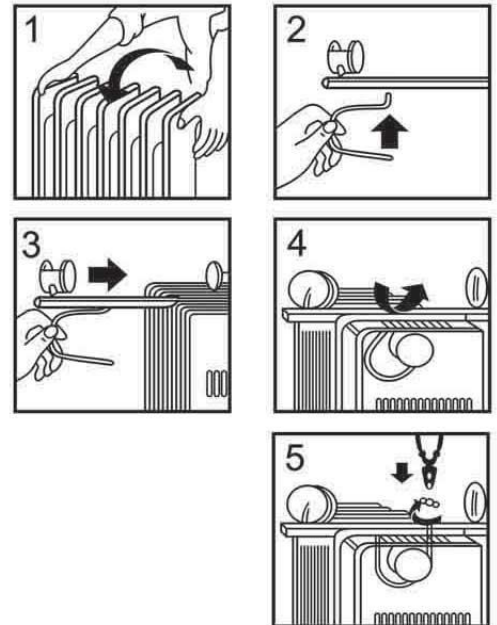
SPECIFICAȚII TEHNICE



1. Panou de control
2. Mâner
3. Selector temperatură(termostat)
4. Selector putere
5. Elementi
6. Led alimentare(racordare rețea)
7. Loc pentru cordonul de alimentare
8. Rotițe pentru deplasare

MONTAREA SUPORTULUI PENTRU ROȚI

1. Asigurați-vă că butonul pornire/oprire este pe poziția oprit, iar cablul de alimentare nu este conectat la sursa de curent electric.
2. Așezați cu grijă caloriferul invers cu spațiul pentru suportul de roți în sus.
3. Montați brida U cu capătul nefiletat în suportul de roți
4. Introduceți suportul de roți cu brida U sub calorifer, între primul și al II-lea element
5. Introduceți capătul filetat al bridei U în gaura liberă din suportul pentru roți și fixați-o cu piulița
6. Se așează al doilea suport cu roți sub calorifer între ultimii doi elemente și procedați ca la punctele 2,3,4,5.



ATENȚIE!!! RISC DE INCENDIU!!! Nu folosiți caloriferul fără suportul de roți atașat!! Folosiți-l doar în poziția normală (cu roțile pe suprafața netedă și uscată). Orice altă poziție poate crea o situație neplăcută.

INSTRUCȚIUNI DE FOLOSIRE

1. Când folosiți caloriferul, asigurați-vă că este așezat pe o suprafață netedă, uscată și stabilă. Pot apărea defecțiuni sau deteriorări dacă aparatul este înclinat sau prezintă risc de cădere.
2. Setati butonul selector de temperatură pe poziția 0 (oprit) și termostatul pe poziția minimă.
3. Introduceți ștecherul într-o priză care ar trebui să aibe 220-240 V~50/60 Hz și să fie cu împământare.
 - ⇒ în momentul când l-ați introdus în priză, ledul de alimentare se va aprinde și va rămâne aprins atâta vreme cât veți mentine radiatorul electric conectat la priza de alimentare.
 - ⇒ atunci când veți dori să deconectați radiatorul electric, rotiți selectorul de trepte la poziția 0 (oprit) și termostatul la poziția Min. (minim), apoi scoateți cablul de alimentare din priză (moment când ledul de alimentare se va stinge).
4. În prima etapă, rotiți butonul selector de temperatură, în funcție de preferințe, astfel:
 - ⇒ treapta I – pentru o încălzire lentă, dar cu un consum mai mic de energie el. - vezi fișa produs;
 - ⇒ treapta II – pentru o încălzire medie, cu un consum moderat de energie el. - vezi fișa produs;
 - ⇒ treapta III – pentru o încălzire rapidă, dar cu un consum mai ridicat de energie el.-v. fișa produs.
5. În al doilea rând, pentru a putea începe funcționarea radiatorului, trebuie să răsuciți și termostatul în sensul acelor de ceasornic, cel puțin până se aude un clic.
 - ⇒ recomandabil este să răsuciți și să mentineți butonul termostat aproximativ la nivelul de $\frac{3}{4}$ dintr-o răsucire completă în sensul acelor de ceasornic.
6. Când temperatura din cameră ajunge la nivelul dorit, termostatul decuplează singur. Pentru menținerea temperaturii la acest nivel și pentru un consum mic de energie, **puteți selecta o treaptă inferioară.** În acest fel se consumă energie într-un mod economic și eficient.
7. Dacă doriți o temperatură mai ridicată în încăperea, puteți răsuci termostatul în sensul acelor de ceasornic către valoarea maximă.
8. În cazul în care termostatul se defectează, acest radiator este prevăzut cu un sistem de siguranță (KSD), care oprește funcționarea radiatorului. În această situație luați legătura cu departamentul service al importatorului.

ÎNTREȚINERE

1. Întotdeauna scoateți ștecherul din priză pentru a se răci caloriferul, în vederea curățării lui. Ștergeți caloriferul cu o cârpă moale și uscată. (în nici un caz umedă). Nu introduceți caloriferul în apă. Nu folosiți pentru curățare detergenți sau pastă abrazivă. Nu permiteți udarea caloriferului.
2. Pentru a-l depozita, strângeți întâi cordonul de alimentare și așezați-l în locul său special, și apoi depozitați caloriferul într-un loc curat și uscat.

PRODUSUL ESTE CONFORM CU DIRECTIVELE EUROPENE!!!

Acest produs este marcat CE și denotă că este conform cu Directiva 2006/95/EC (voltaj redus), ce amendează Directiva EMC (2004/108/EC)

INDICAȚII PENTRU PROTECȚIA MEDIULUI ÎNCONJURĂTOR

Aparatele electrice uzate sunt materiale valoroase, motiv pentru care locul lor nu este la gunoiul menajer! Din această cauză, vă rugăm să ne sprijiniți și să participați la protejarea resurselor naturale și a mediului înconjurător, prin predarea acestui aparat la centrele de preluare a acestora sau la importatorul a cărui adresă o puteți găsi în acest manual sau în certificatul de garanție.



FIȘA PRODUSULUI

ALBATROS[®]
RA-11T

1. Marca comercială a producătorului:	
2. Modelul de fabricație:	
3. Tipul aparatului:	Radiator electric(cu ulei)
4. Importator:	SC Smart Electro-Distribution SRL
5. Adresă importator:	bvd. Basarabia, 256, poarta 3-Faur, sector 3, București, România
6. Număr elemente de încălzire:	11
7. Puterea nominală(W):	2500
8. Control temperatură(termostat):	DA
9. Număr trepte de încălzire:	3
10. Treapta I de încălzire(W):	1000
11. Treapta II de încălzire(W):	1500
12. Treapta III de încălzire(W):	2500
13. Mâner pentru manevrare ușoară:	DA
14. Rotile pentru deplasare:	DA
15. Tensiune de alimentare(V/Hz):	220-240~50/60
16. Nivel maxim de zgomot(dB):	-
17. Culoare carcasă:	Alb-gri
18. Dimensiuni produs(mm):	480x145x570
19. Dimensiuni ambalaj(mm):	550x160x650
20. Greutate netă(kg):	12,8
21. Greutate brută(kg):	14,4
22. Fabricat în PRC	

Parametrii energetici sunt măsurați în conformitate cu prevederile EMC Directive 89/336/EEC și 93/68/EEC cu privire la compatibilitatea electromagnetică și EMC Directive 73/23/EEC și 93/68/EEC pentru joasă tensiune.

FIȘA PRODUSULUI

1. Marca comercială a producătorului:	ALBATROS®
2. Modelul de fabricație:	RA-13T
3. Tipul aparatului:	Radiator electric(cu ulei)
4. Importator:	SC Smart Electro-Distribution SRL
5. Adresă importator:	bvd. Basarabia, 256, poarta 3-Faur, sector 3, București, România
6. Număr elemente de încălzire:	13
7. Puterea nominală(W):	3000
8. Control temperatură(termostat):	DA
9. Număr trepte de încălzire:	3
10. Treapta I de încălzire(W):	1200
11. Treapta II de încălzire(W):	1800
12. Treapta III de încălzire(W):	3000
13. Mâner pentru manevrare ușoară:	DA
14. Rotile pentru deplasare:	DA
15. Tensiune de alimentare(V~Hz):	220-240~50/60
16. Nivel maxim de zgomot(dB):	-
17. Culoare carcasă:	Alb-gri
18. Dimensiuni produs(mm):	555x145x570
19. Dimensiuni ambalaj(mm):	635x160x650
20. Greutate netă(kg):	15,2
21. Greutate brută(kg):	16,4
22. Fabricat în PRC	

Parametrii energetici sunt măsurați în conformitate cu prevederile EMC Directive 89/336/EEC și 93/68/EEC cu privire la compatibilitatea electromagnetică și EMC Directive 73/23/EEC și 93/68/EEC pentru joasă tensiune.

ALBATROS[®]



Pe sufletul tău!