



## Storcător de fructe și legume MES25G0



**BOSCH**

Manual de utilizare

**Felicitări pentru achiziționarea noului dumneavoastră aparat BOSCH.**  
**Odată cu achiziționarea lui, ați optat pentru un aparat electrocasnic modern și de înaltă calitate.**

**Puteți găsi informații suplimentare despre produsele noastre pe pagina noastră web.**

Acest aparat este destinat procesării unor cantități normale de alimente, pentru uz casnic sau pentru alte aplicații similare, necomerciale. Aplicațiile necomerciale includ, de exemplu, utilizarea în bucătăriile pentru personal din cadrul magazinelor, birouri, întreprinderi agricole sau alte întreprinderi, și pentru utilizarea de către clienți în cadrul pensiunilor, hotelurilor mici și clădirilor rezidențiale similare. Utilizați aparatul pentru prepararea de cantități normale de alimente pentru uz casnic. Vă rugăm citiți, urmați și rețineți instrucțiunile de utilizare!

## Instrucțiuni de siguranță

### Pericol de electrocutare!

Conectați aparatul și utilizați-l în conformitate cu instrucțiunile de pe plăcuța cu valorile nominale. Nu lăsați copiii în apropierea aparatului.

Supravegheați copiii, având grijă ca aceștia să nu se joace cu aparatul.

Nu permiteți persoanelor (nici copiilor) cu percepții senzoriale fizice sau abilități mentale limitate, sau fără experiență sau cunoștințe de utilizare a aparatului, să acționeze acest aparat decât sub supraveghere sau în urma instruirii în ceea ce privește utilizarea aparatului de către o persoană responsabilă de siguranța acestora.

Întotdeauna deconectați de la priză după utilizarea aparatului, înainte de curățarea aparatului, înainte de a părăsi incinta sau în cazul apariției unei defecțiuni.

Nu utilizați aparatul atunci când cablul sau aparatul în sine sunt deteriorate. Înainte de utilizare, verificați întotdeauna aparatul în întregime, în special filtrul și carcasa filtrului, pentru a verifica dacă prezintă deteriorări (crăpături, fisuri).

Pentru a evita rănirea, un cablu de alimentare avariata trebuie înlocuit de către producător sau de către serviciul clienți sau de către o persoană cu calificare similară. Numai serviciul nostru clienți este abilitat pentru repararea aparatului. Scoateți din uz aparatele inutilizabile.

Nu aduceți cablul de alimentare în contact cu componentele fierbinți, nu trageți cablul peste margini ascuțite și nu transportați aparatul de cablul de alimentare.

Nu introduceți niciodată aparatul sau cablul de alimentare în apă.

Nu demontați aparatul până când nu s-a oprit motorul.

Aparatul este destinat utilizării de către o singură persoană.

### Pericol de rănire!

Nu introduceți degetele în tubul de alimentare. Utilizați numai împingătorul furnizat!

Nu atingeți lamele de tăiere/lamele de la baza filtrului. Mai întâi curățați cu o perie filtrul, apoi clătiți-l sub jet de apă sau spălați-l în mașina de spălat vase.

## Activarea deblocării

Aparatul nu poate fi pornit decât dacă

- Carcasa filtrului și capacul au fost atașate corect și
- clemele de prindere și fixare sunt blocate și cuplate corect.

Înainte de utilizarea aparatului, asigurați-vă întotdeauna că capacul este blocat!

## Prezentare generală

Vă rugăm să deschideți la paginile ilustrate.

### Fig. A

- 1 Bloc motor (cu locaș pentru cablu)
- 2 Comutator  
**0/off** Oprire aparat
  - 1 Pornire aparat/viteză mică
  - 2 Pornire aparat/viteză mare
- 3 Recipient pentru pulpă
- 4 Clemă de prindere și fixare
- 5 Carcasă filtru (cu con de scurgere)
- 6 Filtru
- 7 Capac
- 8 Tub de alimentare
- 9 Împingător
- 10 Recipient pentru suc
- 11 Separator pentru spumă
- 12 Capac pentru recipientul pentru suc
- 13 Perie de curățare

## Funcționarea aparatului

### Fig. B

#### Asamblare

- Introduceți carcasa filtrului în blocul motor.
- Introduceți filtrul. Mai întâi verificați dacă există deteriorări!
- Introduceți recipientul pentru pulpă în blocul motor.
- Fixați capacul.
- Atașați ambele cleme în proeminențele de pe capacul (1.) și apăsați până când se fixează în poziție cu un clic (2.).
- Puneți recipientul pentru suc cu gura de golire sub conul de scurgere.
  - Scoateți separatorul pentru spumă din recipientul pentru suc dacă preferați sucul cu spumă.
  - Puneți capacul pe recipientul pentru suc, pentru a preveni împrăștierea.
- Introduceți împingătorul în tubul de alimentare. Împingătorul este prevăzut cu un șanț de ghidare!

#### Pregătirea fructelor și legumelor

##### **Avertizare!**

*Procesați doar fructe și legume coapte și necongelate. Fructele și legumele care nu sunt coapte vor înfunda foarte rapid filtrul.*

- Mai întâi, spălați fructele și legumele.
- Scoateți sâmburii din fructe. Scoateți cotoarele mari.
- Tăiați fructele și legumele mari astfel încât acestea să poată pătrunde în tubul de alimentare.
- Procesați doar fructe și legume proaspete deoarece acestea sunt mai zemoase.
- Decojiiți fructele înainte dacă acestea au o coajă groasă sau tare, de ex. ananași, pepeni, portocale, grefruturi și sfeclă crudă. Îndepărtați învelișul alb al citricelor, deoarece are gust amar.
- Consistența sucului de mere depinde de tipul de mere utilizate. Cu cât merele sunt mai zemoase, cu atât sucul va fi mai fin. Adăugați câteva picături de zeamă de lămâie în sucul de mere pentru a întârzia oxidarea sucului.
- Frunzele și tulpinile (de ex. tulpinile frunzelor de salată) pot fi de asemenea procesate în acest storcător.
- Dacă este posibil, beți sucul imediat după ce l-ați preparat. Sucurile își pierd rapid aroma și valorile nutritive dacă rămân neacoperite o perioadă scurtă de timp.
- Fructele amidonoase (de ex. bananele, papaia, avocado, smochinele și mango) nu sunt adecvate pentru stoarcere în acest aparat.

## Extracția sucului

- Așezați aparatul asamblat pe un blat neted și curat.
- Scoateți cablul de alimentare din locașul său sau împingeți-l în locașul (1.) până la lungimea dorită și cuplați (2.).
- Introduceți ștecărul în priză.
- Porniți aparatul.  
Viteza **1** este adecvată în special pentru fructele/legumele moi, de ex. pepeni verzi, struguri, roșii, castraveți și zmeură.  
Viteza **2** este adecvată pentru toate tipurile de fructe și legume.  
Nu utilizați aparatul mai mult de 10 minute indiferent de fruct sau legumă, de ex. morcovi, castraveți, mere și pere.  
Dacă procesați cantități mari, nu utilizați niciodată aparatul mai mult de 40 de secunde.  
Opriți aparatul.  
Lăsați aparatul să se răcească.  
Când motorul este în funcțiune, introduceți fructele/legumele în tubul de alimentare.
- Utilizați împingătorul numai când adăugați ingrediente. Nu introduceți niciodată degetele în tubul de alimentare!  
**Apăsați întotdeauna ușor împingătorul. Astfel, cantitatea de suc obținută va fi mai mare și veți proteja aparatul.**
- Opriți aparatul. Mutați comutatorul în poziția **0/off**.  
Nu opriți aparatul decât după scurgerea întregii cantități de suc.

##### **Avertizare!**

*Înainte de a deschide aparatul, așteptați până când motorul s-a oprit.*

#### **i** Informații importante

- Goliți recipientul pentru pulpă înainte ca pulpa să ajungă la marginea carcasei filtrului.
- Dacă aparatul vibrează în timpul procesului de extracție a sucului, filtrul este înfundat sau deteriorat.  
Opriți aparatul imediat.  
Verificați filtrul. Încetați utilizarea filtrului dacă acesta este deteriorat!

## Golirea recipientului pentru pulpă și a filtrului

### Fig. C

Goliți recipientul pentru pulpă înainte ca pulpa să ajungă la marginea carcasei filtrului.

Opriti aparatul:

- Mutați comutatorul în poziția **0/off**.
- Pentru a scoate recipientul pentru pulpă, prindeți-l de mânerul adâncit și rotiți-l către exterior.

Înainte de a continua să utilizați aparatul, introduceți înapoi recipientul pentru pulpă.

Goliți filtrul dacă

- turația motorului scade semnificativ,
- sucul se îngroașă,
- aparatul începe să vibreze considerabil.

Recomandare: Goliți atât recipientul pentru pulpă cât și filtrul.

### Important!

Dacă sucul s-a scurs sub carcasa filtrului, ștergeți imediat cu o lavetă umedă.

## Demontarea aparatului

### Pericol de electrocutare!

Înainte de a efectua orice operațiune asupra aparatului, scoateți întotdeauna ștecărul din priză.

### Fig. D

- Deconectați aparatul și scoateți ștecărul din priză.
- Așteptați până când motorul s-a oprit (aprox. 10–12 sec.).
- Scoateți împingătorul și recipientul pentru pulpă.
- Trageți ambele cleme inferioare de prindere și fixare spre exterior. Apoi ridicați clemele din proeminențele de pe capac.
- Scoateți capacul.
- Ridicați cu ambele mâini carcasa filtrului și scoateți blocul motor.
- Scoateți filtrul din carcasă.

## Curățare și întreținere

### Pericol de electrocutare!

Nu scufundați niciodată blocul motor în apă și nu-l țineți sub jet de apă!

### Avertizare!

Suprafețele se pot avaria.

Nu folosiți detergenți abrazivi.

- Mai întâi curățați cu o perie filtrul, apoi clătiți-l sub jet de apă sau spălați-l în mașina de spălat vase.
- Ștergeți cu o lavetă umedă blocul motor; dacă este necesar, utilizați puțină soluție de curățare. Uscați imediat blocul motor.
- Toate celelalte componente sunt rezistente la spălarea în mașină.

Componentele din plastic pătate (de ex. din cauza morcovilor, sfecliei roșii) pot fi curățate cu ușurință cu câteva picături de ulei vegetal.

Introduceți componentele în mașina de spălat vase (cu condiția ca acestea să poată fi spălate în mașina de spălat vase).

## Înlocuirea filtrului

Înlocuiți filtrul la primele semne de uzură sau deteriorare, pentru a preveni orice risc de rupere.

Dacă aparatul este utilizat zilnic, filtrul trebuie să fie înlocuit după aprox. 5 ani.

## Îndepărtarea ecologică



Acest aparat este etichetat în conformitate cu Directiva Europeană 2002/96/EG privind echipamentele electrice și electronice uzate (deșeurile provenite din echipamentele electrice și electronice - WEEE). Directiva stabilește normele pentru dezafectarea și utilizarea aparatelor electrocasnice scoase din uz în toate țările membre UE.

Vă rugăm solicitați informații privind modalitățile curente de îndepărtare ecologică, la reprezentanță sau la administrația locală.

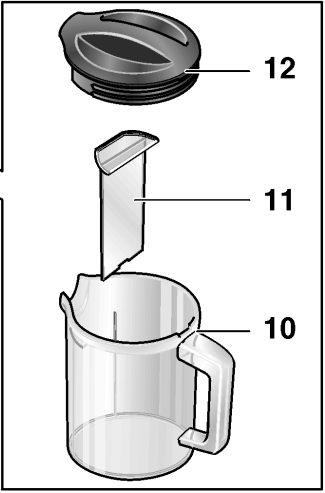
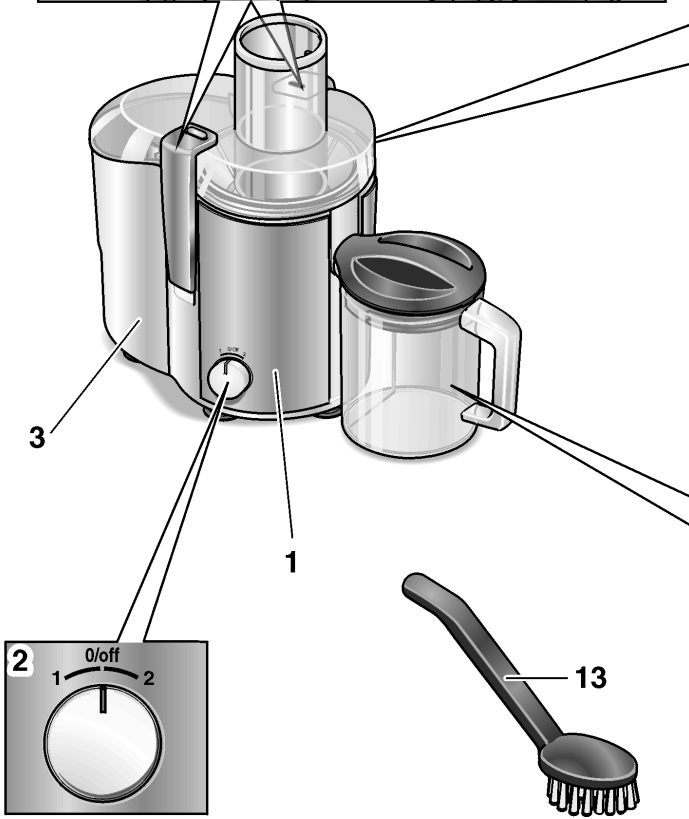
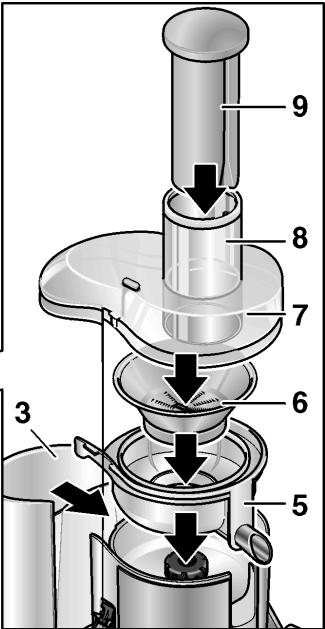
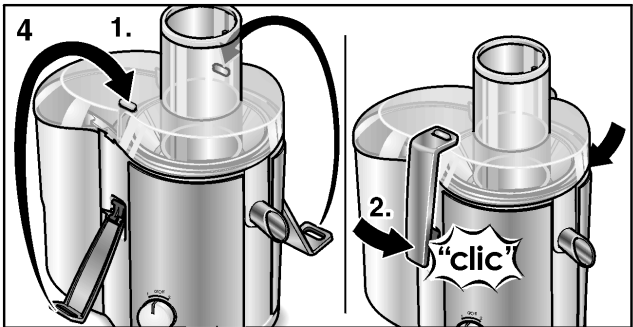
## Garanție

Condițiile de garanție pentru acest aparat sunt cele stabilite de către reprezentanța companiei noastre în țara în care a fost achiziționat acesta. Detaliile cu privire la aceste condiții pot fi obținute de la reprezentanța de la care a fost achiziționat aparatul.

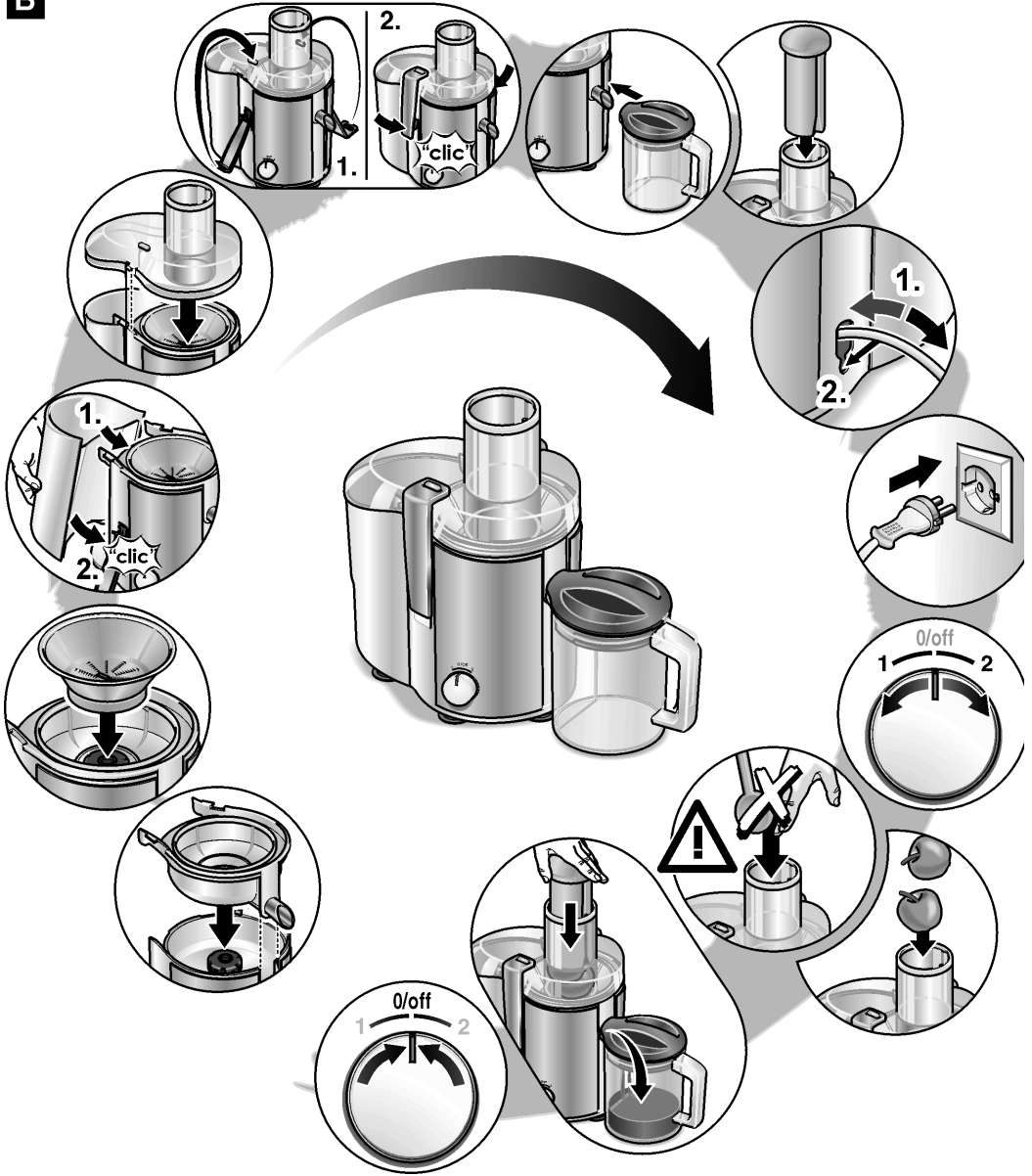
În orice situație de solicitare a garanției trebuie să prezentați dovada achiziționării sau chitanța.

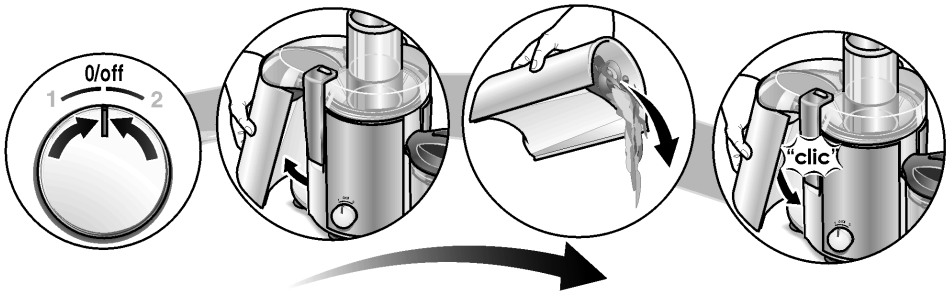
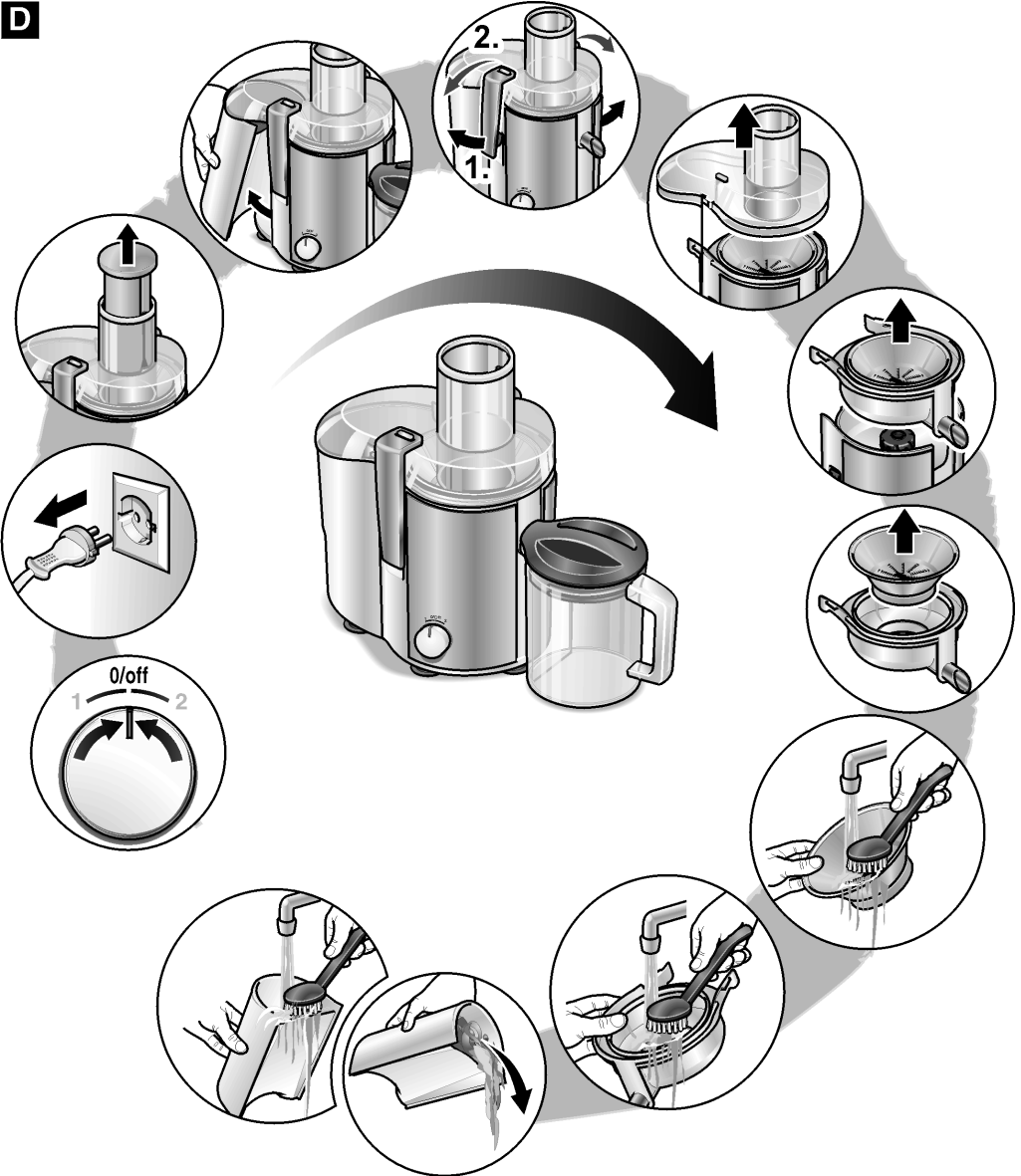
Sub rezerva modificărilor.

**A**



**B**



**C****D**

## Date tehnice

<b>Cod produs</b>	<b>Nivel zgomot (dB(A) re 1 pW)</b>
MES25G0	75