



## Termostat fara fir PNI CT60



Manual de utilizare

# Introducere

Acest termostat porneste si opreste sistemul de incalzire pe baza unei limite de temperatura si a unei perioade de timp presetate.

## Atentionari speciale

Deoarece produsul trebuie conectat la o retea de alimentare cu energie electrica 230V si la un echipament de incalzire, instalarea trebuie efectuata doar de personal calificat, pentru a evita defectarea iremediabila a produsului sau a echipamentului de incalzire la care se conecteaza, defecte care nu fac obiectul garantiei.

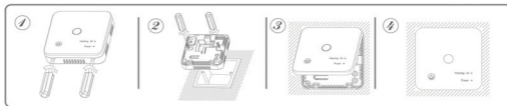
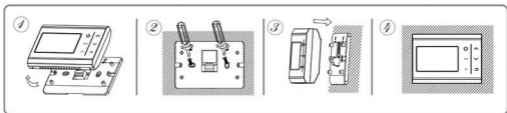
Pentru configurarea initiala a echipamentului, va recomandam sa apelati la personal calificat si cu experienta in domeniu.

## Specificatii tehnice

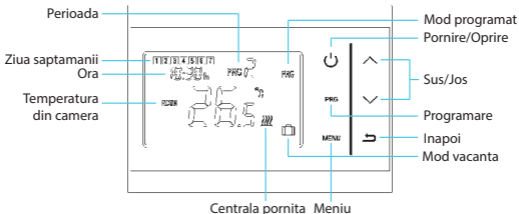
Alimentare emitor	2 x baterii AAA
Alimentare receptor	230VAC, max. 10A
Frecventa	868 MHz
Interval de temperatura setata	+5°C ~ +35°C
Interval de temperatura afisata	0°C ~ +50°C
Ecran	Da, iluminat
Senzor	NTC 3950, 10KOhm@25°C
Precizie masurare	±0.1°C
Pas setare	0.5°C
Unitate de masura temperatura	Doar grade Celsius
Clasa de protectie la apa	IP30
Carcasa	ABS cu standard anti-incendiu UL94-5

# Instructiuni de instalare

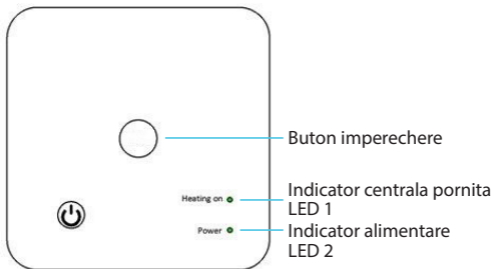
Unitatea centrala poate fi montata in 2 moduri: pe masa sau pe perete cu ajutorul suporturilor incluse in pachet.



# Descriere taste si pictograme



## Imperechere emitor si receptor



*Nota: cele doua unitati vin imperecheate din fabrica. Se recomanda imperecherea doar daca sunt probleme de comunicare.*

Apasati lung butonul de imperechere de pe unitatea receptor.

LED-ul 1 clipeste des.

Opriti unitatea emitor, apasand tasta .

Tineti lung apasata tasta **MENU** de pe unitatea emitor, pana ce pe ecran apare codul de imperechere (de exemplu **FF FF 0**). Apasati imediat tasta **▲**. Un alt cod va clipi pe ecran. Daca imperecherea s-a facut

cu succes, codul de pe ecran va disparea, iar LED-ul 1 (verde) se va stinge. Porniti unitatea emitor. Daca temperatura setata este mai mare decat temperatura din camera, unitatea emitor va trimite un semnal RF catre unitatea receptor, care, la randul ei, va trimite o comanda de pornire catre centrala termica. In aceasta situatie, LED-ul 1 (rosu) va ramane aprins.

## Setare ora si zi din saptamana

Tineti apasata tasta **MENU** timp de 3 secunde. Indicatorul minutelor va clipi. Folositi tastele ▲ si ▼ pentru a ajunge la valoarea dorita. Apasati scurt tasta **MENU** pentru a confirma si pentru a trece la setarea orei. Indicatorul orei va clipi. Folositi tastele ▲ si ▼ pentru a ajunge la valoarea dorita. Apasati scurt tasta **MENU** pentru a confirma si pentru a trece la setarea zilei saptamanii (de la 1 la 7). Apasati tasta **MENU** pentru a iesi.

## Setare mod de functionare

Apasati scurt tasta **MENU** pentru a seta modul de functionare: **Programat**, **Manual** sau **Vacanta**.

In modul **Programat**, in partea dreapta a ecranului apare pictograma **PRG** ca in imaginea de mai jos:



In modul **Manual**, pe ecran este afisata doar ora, ziua si temperatura:



In modul **Vacanta (economic)**, in partea dreapta a ecranului apare o pictograma sub forma de valiza ca in imaginea de mai jos:



## Modul Programat

### Programarea pe zile

Apasati scurt tasta **MENU** pentru a seta modul de functionare: **Programat**.

Apasati lung tasta **PRG** timp de 3 secunde pentru a intra in meniul de setare a parametrilor.

Pe ecran vor clipi pe rand ora de start\* si temperatura\*. La fiecare apasare a tastei **PRG** va fi confirmata valoarea aleasa si se va trece la setarea urmatoare.

Dupa ce s-a setat ora si temperatura pentru prima perioada, se trece automat la perioada a doua, apoi la a treia si la a patra.

Se va continua astfel cu setarea celor 4 perioade pentru fiecare zi a saptamanii (1 - 7).



*\*Nota: Ora poate fi schimbata din sfert in sfert de ora, iar temperatura din jumătate in jumătate de grad. De exemplu, puteti seta ora 07:15 sau 07:30 sau 07:45 si temperatura 22.0°C sau 22.5°C sau 23.0°C.*

*Nota: Apasati scurt tasta PRG pentru a confirma o setare. Apasati tasta MENU pentru a iesi.*

## Setari implicite

Perioada	1		2	
	Ora	Temp.	Ora	Temp.
12345 (L-V)	07:00	22°C	08:30	19°C
6 (S)	08:00	22°C	08:30	22°C
7 (D)	08:00	22°C	08:30	22°C

Perioada	3		4	
	Ora	Temp.	Ora	Temp.
12345 (L-V)	17:00	22°C	17:00	19°C
6 (S)	17:00	22°C	22:00	19°C
7 (D)	17:00	22°C	22:00	19°C

*Nota: Apasati tasta ▲ sau ▼ pentru a afisa pe ecran temperatura setata (SET). Asteptati cateva secunde, ecranul se va intoarce la modul de afisare a temperaturii din camera (ROOM).*

## Funcții

### Blocare taste

Daca functia **Protectie copii** a fost activata din meniul de setari avansate (vezi pagina 156), tastele termostatului se vor bloca imediat ce lumina de fundal a ecranului se va stinge.


Apasati tasta **MENU** timp de 5 secunde pentru a debloca temporar tastele.

### Detectie fereastră deschisa (OWD)

Daca functia a fost activata din meniul de setari avansate (vezi pagina 156), termostatul va opri incalzirea daca temperatura in camera va scadea brusc (setare implicita 2°C in 15 minute). Aceasta scadere brusca a temperaturii se intampla atunci cand este deschis un geam sau o usa in timp ce centrala functioneaza. Pe ecran apare pictograma **OP**.


Dispozitivul se va intoarce la modul initial de functionare dupa 30 minute. Pictograma **OP** dispare de pe ecran. Apasand orice tasta, veti iesi din modul OWD.

## Setari avansate

Opriti termostatul apasand scurt tasta . Apasati simultan tastele **MENU** si **Sus** timp de aproximativ 6 secunde. Pe ecran va aparea **01 0.3°C**. Folositi tastele **▲** si **▼** pentru a schimba setarile si tasta **MENU** pentru a trece la urmatoarea setare.

Meniu	Descriere	Interval	Implicit
01	Calibrare temperatura senzor intern	-8°C~8°C	0°C
02	Setare limita maxima temperatura	5°C ~35°C	35°C
03	Setare limita minima temperatura	5°C ~35°C	5°C

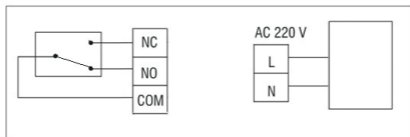
05	Temperatura antiinghet	5°C~15°C	5°C
09	Histerezis	0.2~6°C	0.3°C
10	Afisare ecran	0: temp. camerei 1: temp. setata	0
11	Protectie copii	0: Taste deblocate 1: taste blocate	0
12	Detectie fereastră deschisa	1: activa 0: inactiva	0
13	Intervalul de timp in care se detecteaza scaderea brusca a temperaturii	2~30 min.	15 min.

14	Grade pierdute in intervalul de timp setat la punctul 13	2°C 3°C 4°C	2°C
15	Intervalul de timp dupa care dispozitivul se intoarce la modul initial de functionare	10~60 min	30 min.
17	Resetare	0: Nu 1: Da. Apasati tasta  timp de 5 secunde.	0
	Versiune software		

## Diagrama conexiuni unitate receptor

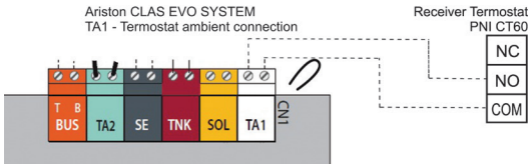
Operatiunea de conectare a unitatii receptor la o sursa de alimentare 230V si la o centrala termica se executa doar de personal calificat si doar dupa consultarea in prealabil a documentatiei tehnice a termostatului si centralei termice.

Unitatea receptor are o comanda de tip releu (**NO** Normal Deschis si **NC** Normal Inchis) fara potential (neenergizat) ce executa inchiderea unui circuit de comanda cu un curent maxim de 10A si o tensiune maxima de 250VAC/DC. Regasiti exemple de conectare cu anumite modele de centrale termice la sfarsitul manualului.

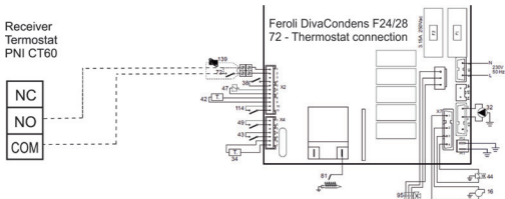


# Exemple de conectare cu centrale termice

## Ariston CLAS EVO SYSTEM

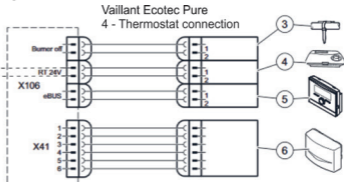


## Ferroli DivaCondens 24/28



# Vaillant Ecotec Pure

Receiver  
Termostat  
PNI CT60

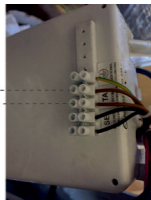


# Motan Max Optimus

Receiver  
Termostat  
PNI CT60



Motan Max Optimus  
TA - Thermostat connection





## Declaratie UE de conformitate simplificata

SC ONLINESHOP SRL declara ca **Termostat fara fir PNI CT60** este in conformitate cu Directiva RED 2014/53/UE. Textul integral al declaratiei UE de conformitate este disponibil la urmatoarea adresa de internet:

<https://www.mypni.eu/products/8001/download/certifications>