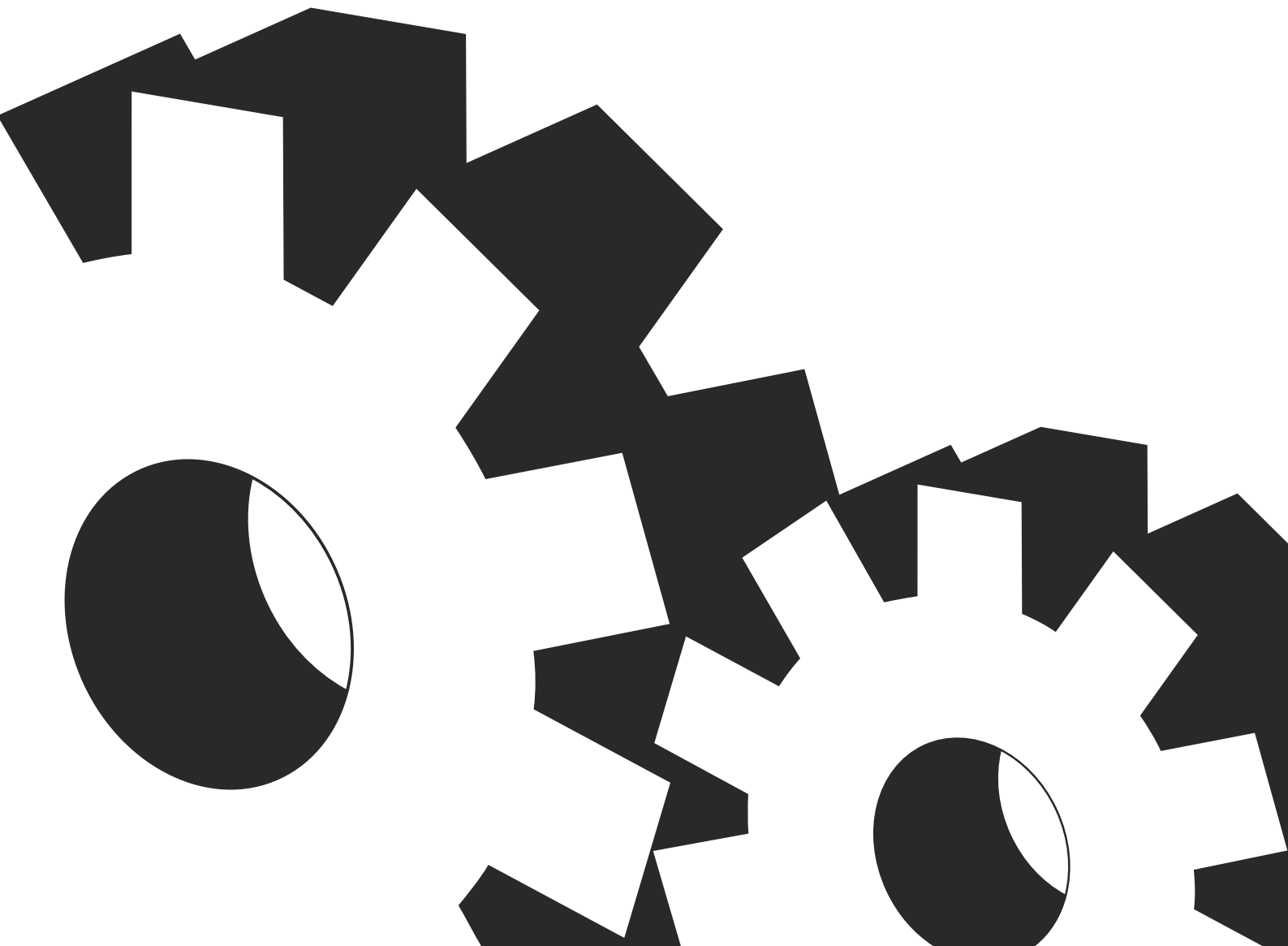


# INSTRUCȚIUNI DE UTILIZARE

**SLEFUITOR 200W**

PANZER PT 92187



# **MANUAL DE UTILIZARE**

## **SLEFUITOR PANZER 200W PT 92187**



## **ATENTIE !!!**

ACEST PRODUS SE VA FOLOSI IN ACTIVITATI CASNICE - DESTINATIE HOBBY,  
EL NEFIIND CONSTRUIT PENTRU ACTIVITATI INDUSTRIALE INTENSE .

**NU SE FOLOSESTE PENTRU SLEFUIREA PERETILOR, A GLETULUI SI VARULUI.**

**UTILIZAREA ACESTUI PRODUS IN ALTE CONDITII POATE CONDUCE LA  
PIERDEREA GARANTIEI.**

**Va rugam sa cititi aceste instructiuni de utilizare inainte de a utiliza aparatul  
pentru prima data si pastrati-le cu impreuna cu aparatul .**

### **Instructiuni generale pentru lucrul cu aparate electrice**

Inainte de folosirea aparatului va rugam sa cititi si sa retineti sfaturile  
urmatoare pentru protectia impotriva socurilor electrice si pentru a elimina riscul  
de ranire si incendiu.

- Verificati daca alimentarea cu energie electrica in zona dumneavoastra este  
compatibila cu tensiunea inscrisa pe aparat.
- Verificati aparatele electrice si conexiunile electrice pentru eliminarea riscurilor  
de accidente.
- Conectati cablul de alimentare la reseaua electrica numai cu aparatul oprit.
- Intotdeauna porniti aparatul inainte de a incepe operatiunea de prelucrare.  
Luati masuri de protectie impotriva socurilor electrice. Evitati contactul cu piese  
de impamantare, cum ar fi conducte metalice, radiatoare, aragaze, frigidere și  
altele asemanatoare.
- Variatiile mari de temperatura pot duce la condens in interiorul aparatului.  
Inainte de utilizarea aparatului trebuie ca acesta sa ajunga la temperatura  
mediului de lucru.
- Nu folositi alte accesorii decat cele pentru care sunt proiectate aparatele!
- Fixati piesa de prelucrat. Utilizati dispozitive de prindere sau o menghina pentru  
a fixa piesele in siguranta.
- Pentru a evita accidentele, nu purtati bijuterii sau haine lejere, care ar putea fi  
prinse de piesele în miscare. Pentru utilizarea in exterior, este recomandat sa  
purtati incaltaminte de protectie. Parul lung trebuie sa fie legat.
- Cand in urma prelucrării rezulta praf, aschii sau talas, va rugam sa purtati  
ochelari de protectie si daca este necesar, o masca de protectie si antifoane.
- Asigurati-va ca aveti intotdeauna punct de sprijin, în special atunci cand lucrati  
pe scari si schele.
- Pastrati sculele electrice departe de umiditate si ploaie. Nu le introduceti in apa!

Când lucrati in aer liber, utilizati numai instrumente aprobate si cabluri adecvate  
pentru utilizarea in exterior.

- Nu utilizați echipamentul în zonele unde există pericol de explozie.
- Reparațiile trebuie făcute numai de către specialiști folosind piese originale.

**ATENȚIE: Consumul de alcool, medicamente și droguri, plus stări de boală, febră și oboseala vor afecta capacitatea de a reacționa. Nu folosiți sculele electrice în oricare dintre aceste situații.**

- Pastrați sculele electrice departe de copii.
- Depozitați sculele electrice în cutia originală, într-un loc sigur și nu la îndemana copiilor.

ATENȚIE !

- Nu transportați niciodată mașina de cablu. Nu deconectați niciodată mașina tragând de cablu.
- Atunci când se lucrează nu lăsați motorul să se oprească sub sarcină.
- Pastrați-vă locul de muncă curat, resturile pot provoca accidente!
- Evitați poziții anormale ale corpului în timp ce lucrați.
- Evitați pornirea sau demararea mașinii neintenționat.
- Nu lăsați cheile, piulite și alte instrumente de adaptare introduse în mașina.

#### **Componente slefuitor :**

1. Maner
2. Buton PORNIT / OPRIT
3. Buton blocare
4. Orificii pt. aspirare praf
5. Foaie slefuire
6. Talpa
7. Tub conectare aspirator
8. Cablu electric

#### **CARACTERISTICI TEHNICE :**

**Putere alimentare :** 230V, 50Hz

**Putere intrare :** 200W

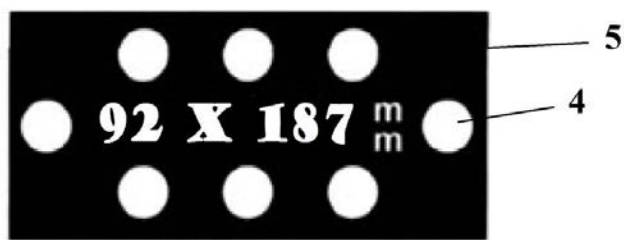
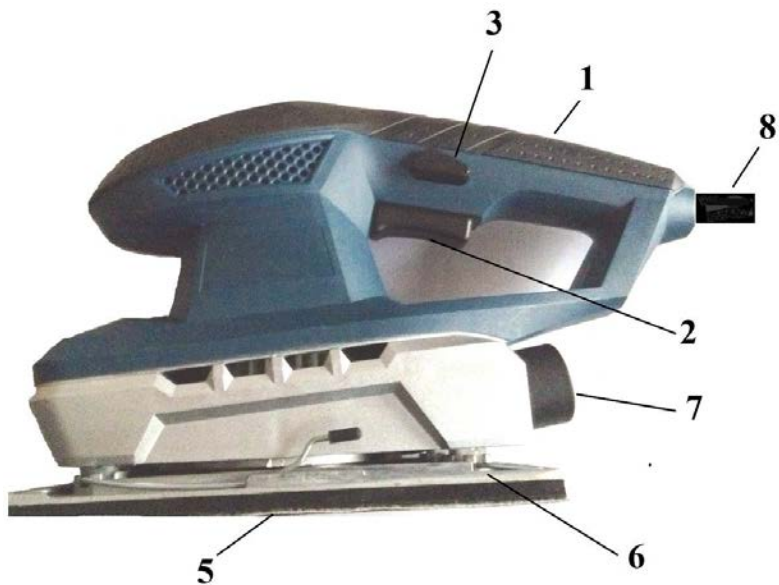
**Viteza mers în gol :** 12000rpm

**Dimensiune talpa :** 92x187mm

**Nivel presiune sunet :** 80.67dB(A)

**Nivel putere acustică :** 93.67dB(A)

**Greutate :** 1.5 kg



Dimensiune coala abraziva



Fig. 1

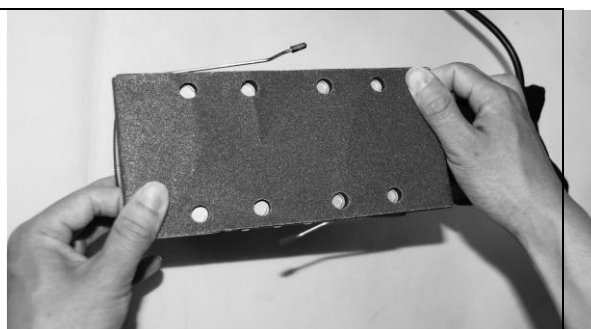


Fig. 2

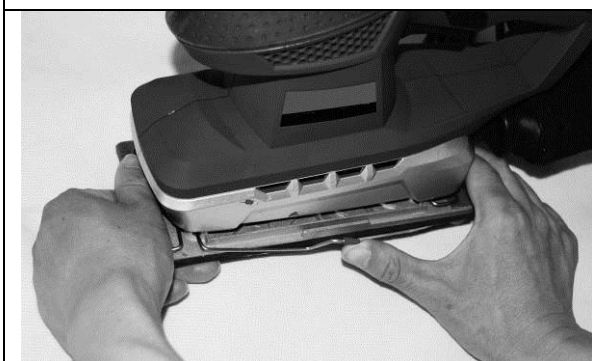
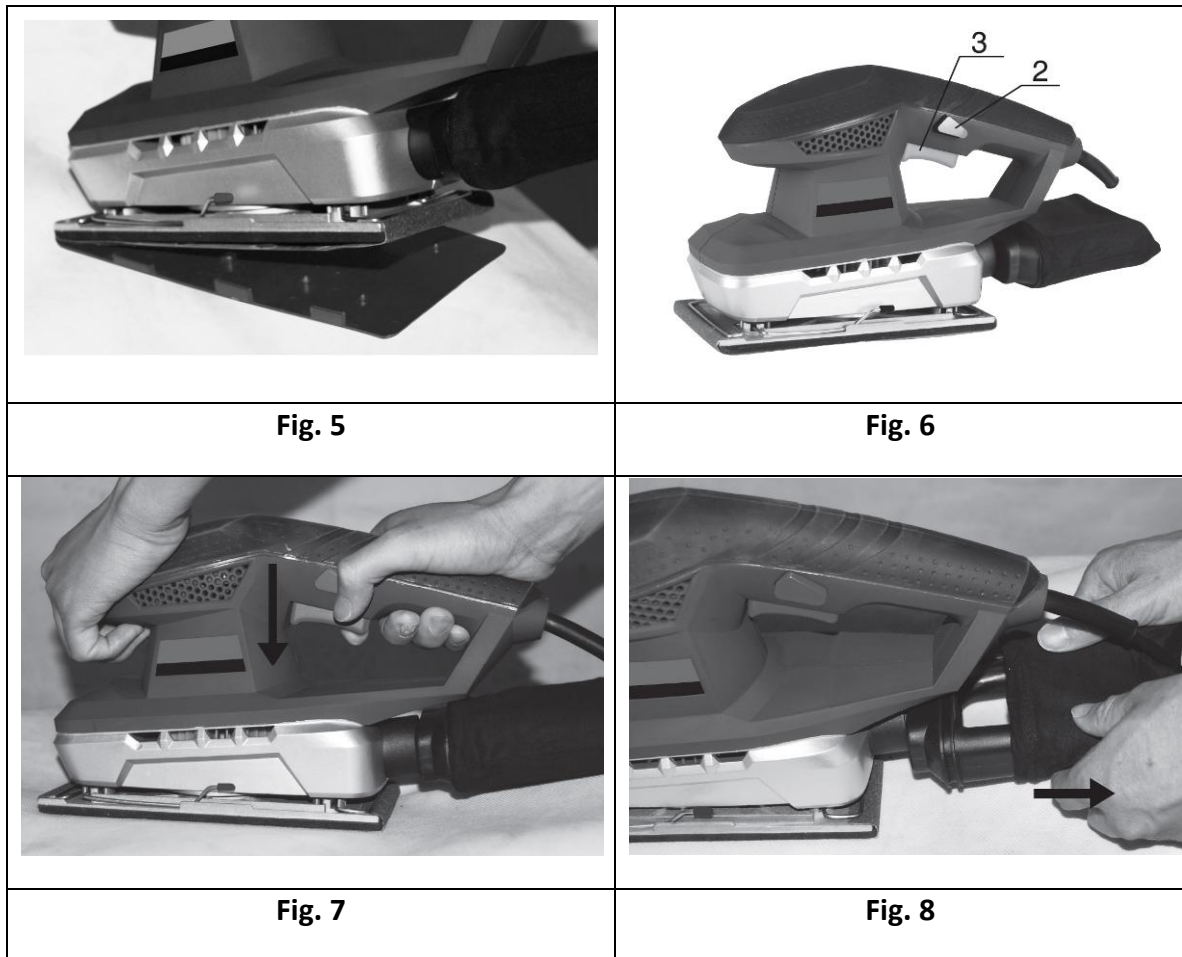


Fig. 3



Fig. 4



## Instructiuni de utilizare si sfaturi de siguranta

### Aplicatii

Acest slefuitor cu vibratii se foloseste numai pentru slefuire uscata, cu foi abrazive de granulatie potrivita si este indicat pentru urmatoarele lucrari: slefuirea suprafetelor plane de lemn, metal, indepartarea de straturi de vopsea veche, si la îndepărtarea ruginii intermediare de slefuire. Nu folositi aparatul si accesoriile pentru alte aplicatii, altele decat pentru cele pentru care este destinat. Toate celelalte aplicatii sunt în mod expres excluse.

### Instrucțiuni de siguranță

- Folositi numai locuri de munca pentru slefuirea uscata.
- Inhalarea de praf de slefuire este periculoasa pentru sanatatea dumneavoastra. Lucrati intotdeauna cu aspiratorul pornit.
- Gaurile de pe hartia abraziva trebuie sa se potriveasca cu gaurile de pe talpa slefuitorului pentru ca praful sa poata fi aspirat corespunzator.
- **Nu se va aplica o presiune suplimentara ( apasare ) pe aparat in timpul slefuirii. Greutatea aparatului in sine este suficienta.**

### Introducerea colilor abrazive

Opriti aparatul. Scoateti din priză. Decupati colturile foii abrazive (fig. 2). Slabiti clemele pentru fixare(fig. 3). Asezati foaia abraziva pe talpa de slefuire (fig. 3),fixand

in asa fel incat gaurile de aspiratie sa nu fie acoperite .Fixati hartia cu ajutorul clemei de strangere.

### **Aspirarea prafului**

Aparatul este prevazut cu propriul sau sistem de îndepartare a prafului. Atasati conducta de aspiratie a unui aspirator intern la gaura de aspirare ( **fig.7** ) , daca este necesar, utilizati adaptorul inclus (fig.8). Lucrati intotdeauna cu aspiratorul pornit.

### **Slefuirea.**

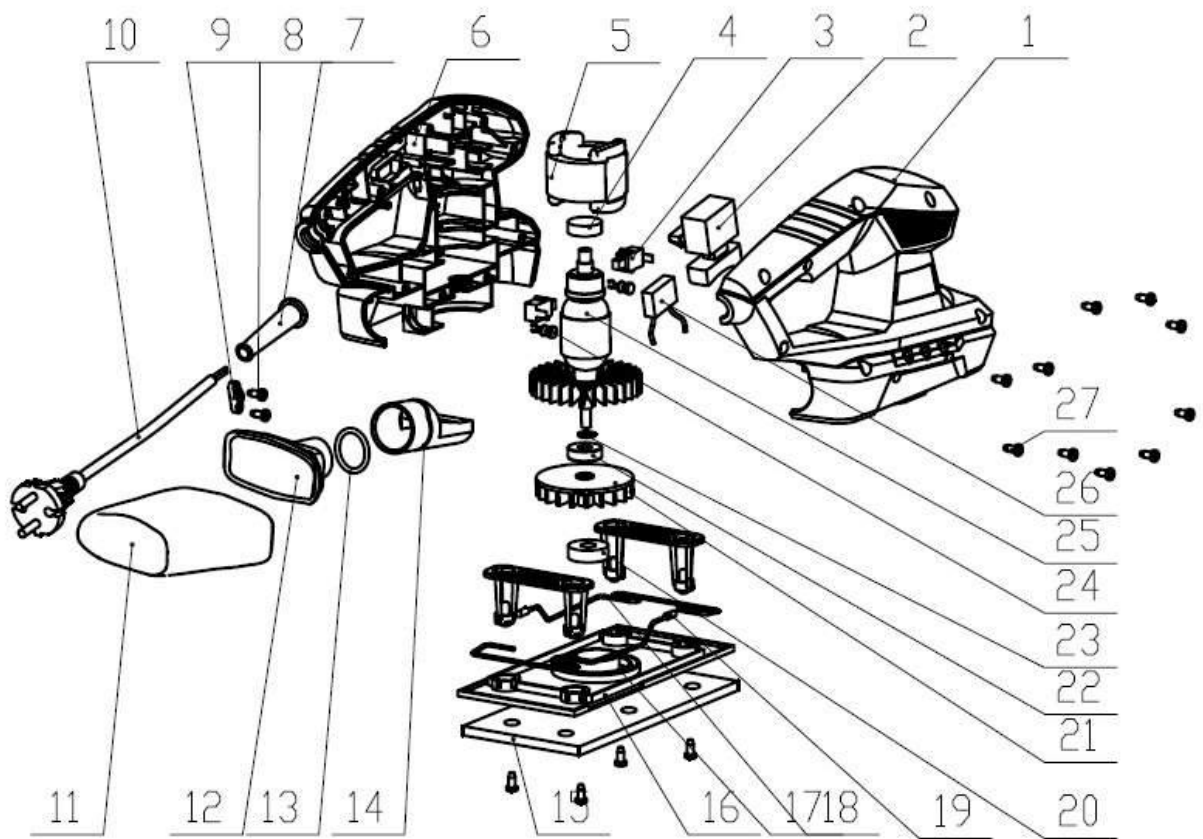
Porniti aparatul si aspiratorul. Asezati aparatul pe suprafata materialului de slefuit si executati miscari circulare .Nu se va aplica o presiune suplimentara ( apasare ) pe aparat in timpul slefuirii deoarece greutatea aparatului este suficienta.Folositi treptat hartie abraziva cu granulatie din ce in ce mai mica. Din cand în cand, curatati aparatul de praful depus (fig.4) , cu o perie uscata. Curatati carcasa numai cu o carpa umeda - nu folosi niciun solvent! Stergeti apoi cu o carpa uscata.

### **Service**

- Depozitati masina, instructiunile de utilizare si accesoriile în ambalajul original. În acest fel veti avea intotdeauna toate informatiile si accesoriile la indemana.
- Necesitatile de intretinere sunt obligatorii , o carpa umeda fiind suficienta pentru a curata carcasa. Nu introduceti masinile electrice în apa. Va rugam sa retineti informatiile suplimentare oferite în instructiunile de utilizare.
- Daca totusi apare o defectiune, trimiteti aparatul la service. Reparatiile vor fi efectuate într-un timp scurt. O scurta descriere a defectului scurteaza timpul de reparatie si returnarea produsului. Daca aparatul se afla în perioada de garantie, va rugam sa anexati certificatul de garantie si factura.
- In cazul în care aparatul nu este în garantie, se percep costurile de reparatie ce vor trebui achitate de client.

**REȚINEȚI:** Desfacerea aparatului duce la pierderea garantiei !

- Aparatul va trebui depozitat doar in ambalajul original pentru a preveni daunele ce pot aparea in timpul transportului .





<b>Nr.</b>	<b>Parti componente</b>	<b>Informatii tehnice si materiale</b>	<b>Cant.</b>
1	Carcasa dreapta	PA6+GF30	1
2	Intrerupator		1
3	Set perii carbon		2
4	saiba 627	627	1
5	stator		1
6	Carcasa stanga	PA6+GF30	1
7	Manson cablu electric	PVC	1
8	Surub ST4.2X10		6
9	Sistem blocare cablu electric	PA6	1
10	Cablu electric		1
11	Sac colector praf		1
12	Suport pentru fixare sac	PA6+GF30	1
13	Inel cauciuc	NBR	1
14	Tub eliminare praf	PA6+GF30	1
15	Placa spuma cu scai	EVA	1
16	Baza aluminiu		1
17	Pasla		1
18	Suport sarma otelita	ABS	2
19	Clema sarma otel		2
20	Rulment	6000	1
21	Lama absorbtie praf		1
22	Rulment	627	1
23	Obturator	Q235	1
24	Bobina inductie	10uH	2
25	Rotor		1
26	Condensator	0.22uH	1
27	Surub ST 4.2X16		10

**Telefon: 0234 525 525**  
**Serviciul Suport Ți ClienȚi**

