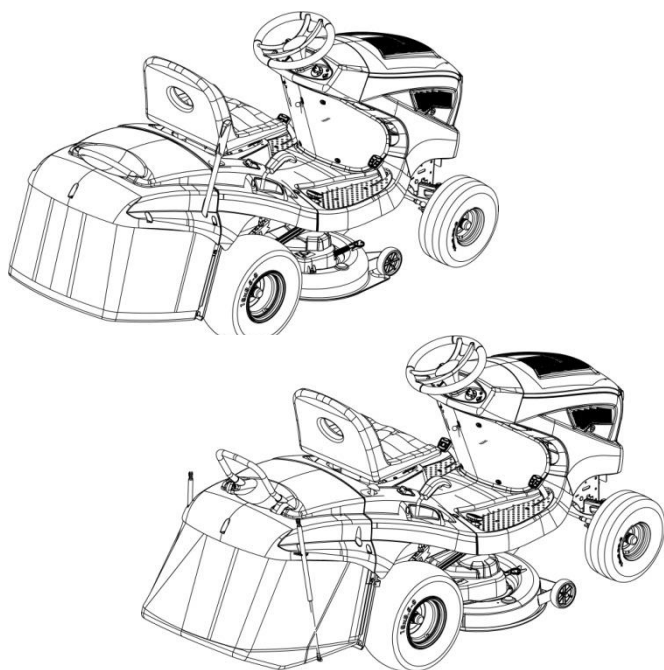


Manual de utilizare

Tractoras de tuns gazon

Confort cu descarcare in spate (220 l, 300 l)



TR 066






Traducerea manualului de utilizare original**Continut**

1	Despre instructiunile de utilizare	3	6.6.3	Verificarea intrerupatorului de sig. al scaunului.	10
1.1	Simboluri	3		Verificarea intrerupatorului de sig de la cosul de colectare	11
1.2	Legende si cuvinte de semnalizare	3	6.6.4	Verificarea intrerupatorului de pe canalul de colectare	11
2	Descrierea produsului	3	7	Utilizarea tractorasului	11
2.1	Utilizare	4	7.1	Masuri inainte de utilizare	11
2.2	Posibila utilizare eronata	4	7.2	Utilizarea accesoriilor	11
2.3	Simboluri	4	7.3	Impingerea tractorasului de tuns	11
2.4	Dispozitive de siguranta si protectie	4	7.4	Pomirea si oprirea motorului	12
2.5	Prezentarea produsului	5	7.5	Conducerea tractorasului de tuns	12
3	Instructiuni de siguranta	6	7.5.1	Pregatirea pentru utilizarea sub temperatura de 10 °C	12
3.1	Utilizator	6	7.5.2	Utilizarea cu transmisia hydrostat	12
3.2	Echipament de protectie	6	7.5.3	Utilizarea si taierea gazonului	13
3.3	Siguranta	6	7.5.4	Taierea gazonului	13
	Siguranta persoanelor, animalelor si echipamentelor	6	7.6	Curatarea tractorasului de tuns	14
3.4	Siguranta aparatului	6	7.7	Curatarea mesei de teiere, a motorului si a transmisiei	14
3.5	Poluarea fonica	6	7.8	Curatarea canalului de evacuare	14
3.6	Manipularea benzinei si a uleiului	6	8	Transport	15
4	Despachetarea si asamblarea tractorasului	7	9	Intretinerea si ingrijirea	16
5	Comenzi	7	9.1	Program de intretinere	16
5.1	Tabloul de bord standard (01)	8	9.2	Plan de gresare	17
5.2	Pedala de frana/ambreiaj	8	9.3	Schimbarea rotilor	17
5.3	Functionarea transmisiei	8	9.4	Bateria	17
5.4	Transmisia hydrostat	8	9.5	Demontarea mesei de taiere	18
5.5	Functionarea tractorasului	8	9.6	Inlocuirea curelelor trapezoidale	18
6	Pomire	9	10	Depozitare	19
6.1	Verificarea mecanismului de tuns iarba	9	11	Solutii in caz de defectiune	20
6.2	Umplerea cu ulei	9	12	Garantia	21
6.3	Umplerea cu benzina	9			
6.4	Verificarea presiunii in pneuri	9			
6.5	Montarea cosului de colectare	10			
6.6	Verificarea dispozitivelor de siguranta	10			
6.6.1	Verificarea conexiunii franei de mana	10			
6.6.2	Verificarea intrerupatorului de siguranta al mecanismului de tuns	10			

1 Despre aceste instructiuni de utilizare

- Versiunea germana este versiunea originala a acestei carti tehnice. Toate versiunile lingvistice suplimentare sun traduceri ale instructiunilor originale..
- Respectati instructiunile de utilizare a tractorasului in ceea ce priveste functionarea.
- Pastrati instructiunile de utilizare in timpul folosirii si transmiteti-le mai departe urmatoilor proprietari daca este cazul.
- Respectati informatiile de sigranata si de avertizare din aceste instructiuni de utilizare
- Respectati informatiile de sigranata si de avertizare din aceste instructiuni de utilizare
- Tractorasele de tuns gazon sunt livrate cu diferite niveluri de echipare. Va rugam sa retineti ca ilustratiile pot sa difere oarecum fata de realitate. Va rugam sa contactati un atelier specializat sau producatorul in cazul in care intampinati dificultati.
- Respectati instructiunile de instalare anexate si instructiunile de utilizare a motorului pe benzina

1.1 Simboluri

Simbol	Semnificatie
	Este esențial să citiți cu atenție aceste instrucțiuni de utilizare înainte de pornire. Acest lucru este esențial pentru lucrul în siguranță și pentru a manipulare fără probleme.
	Instructiuni de utilizare
	Nu utilizați niciodată tractorasul alimentat cu benzină în apropierea flăcărilor deschise sau a surselor de căldură

1.2 Legenda si cuvinte de semnalizare



DANGER!

Indică o situație periculoasă care, dacă nu este evitată, va duce la vătămări grave sau fatale.



WARNING! Indica o situatie potential periculoasa care poate duce la ranirea grava sau fatala daca nu este evitata



CAUTION! Indica o situatie potential periculoasa care poate duce la vatamari minore sau moderate daca nu este evitata

IMPORTANT! Indica o situatie care poate duce la pagube materiale daca nu este evitata



Instructiuni care ajuta la o manipulare cat mai usoara

2 Descrierea produsului

- Tractorasele de gazon cu descărcare în spate sunt fabricate în diferite versiuni. Când citiți următoarele descrieri din aceste instrucțiuni de utilizare, asigurați-vă că aveți la îndemână descrierea adecvată pentru tractorul dvs.

Caracteristicile tractorasului de tuns gazon:

- Transmisia: hidrostata
- Ambreiaj frana cutite: electromagnetice
- Descarcare in spate
- Golirea cosului: tija telescopica

Există, de asemenea, diferențe în ceea ce privește sistemele de mulci, tipurile de motoare, puterea motorului și lățimea de tăiere.

Diferente între modelele de tractorase:

- Lățimea de tăiere
- Tipul transmisiei (T3 și T2)
- Cos de colectare de 220 l sau 300 l

3.1 Utilizare:

Tractorasul de gazon este destinat tunderii gazonului si a ierbii în grădini cu o panta max. de 10° (18 %). Operatiuni suplimentare, cum ar fi mulch-irea, sunt permise numai dacă sunt utilizate accesoriile originale și în conformitate cu valorile de sarcină maximă.

Aceasta masina este destinata exclusiv utilizării în aplicatii noncomerciale. Orice altă utilizare (precum conversiile sau modificarile neautorizate) sunt considerate contrare utilizării prevăzute și vor duce la pierderea garanției, precum și la pierderea conformității (marca CE); producătorul nu isi va asuma nici un fel de responsabilitate pentru daune si/sau vatamari suferite de utilizator sau de terti.

2.2 Utilizare gresita

Tractorul de tuns gazon nu este proiectat pentru utilizare comerciala in parcuri publice, terenuri de sport, agricultura sau silvicultura.



WARNING!

Pericole din cauza supraincarii tractorului!

În special, atunci când utilizați o remorcă, asigurați-vă că nu depășiți sarcina maxima admisa și pantele de urcare/coborare permise. Depășirea acestor valori poate depăși capacitatea de frânare a tractorului de gazon și poate duce la situații periculoase!

	Nu conduceți pe panta mai mare de 10° (18%)!
	
	
	
	Pericol: Nu calcați aici!
	Pericol de arsuri din cauza componentelor fierbinti de sub capac!

2.4 Dispozitive de siguranta si protectie



NOTA

Țineți cont de faptul că tractorul de gazon nu are omologare pentru circulație rutieră și, prin urmare, nu aveți voie să conduceți tractorul pe drumurile publice!



Înainte de utilizare citiți instrucțiunile din această carte tehnică



Țineți animalele și alte persoane în special copiii departe de zona de lucru în timpul utilizării tractorului.



Scoateți cheia din contact înainte de a face lucrări de întreținere și reparații.



Important – perico! Țineți departe mâinile și picioarele de sistemul de tăiere



Dispozitivele de protecție includ:

- Întrerupător siguranță frână
- Întrerupător siguranță lame de tăiere
- Întrerupător siguranță cos colectare
- Întrerupător scaun
- Întrerupător jgheab evacuare



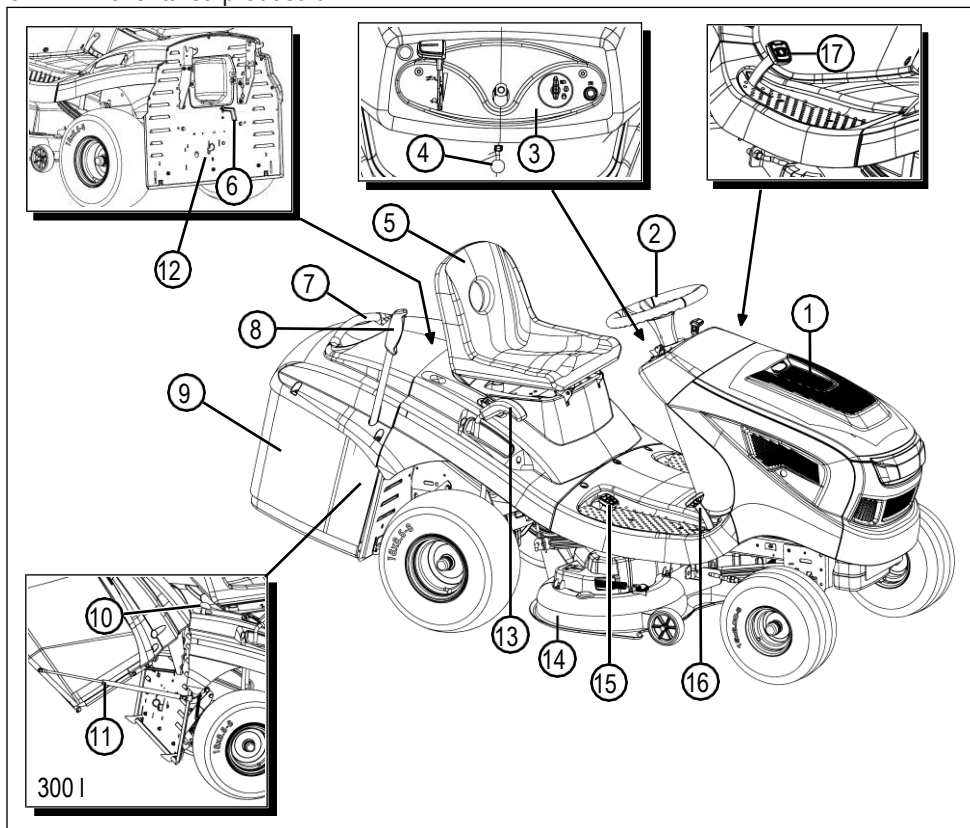
WARNING!

Danger if protective devices are re-moved or manipulated!

Do not operate with any protective devices removed or manipulated. Defective protective devices must be repaired or renewed immediately!

Descrierea produsului

2.5 Prezentarea produsului



- | | | | |
|---|--------------------------------|----|---|
| 1 | Capota motorului | 10 | Maneta golire cos colectare (300 l only) |
| 2 | Volan | 11 | Instalatie de sustinere cu amortizor pe gaz |
| 3 | Bord | 12 | Senzor transmisie |
| 4 | Maneta blocare pedala de frana | 13 | Maneta reglare inaltime |
| 5 | Scaun | 14 | Masa de taiere |
| 6 | Senzor nivel umplere cos | 15 | Pedala de mers inapoi |
| 7 | Maner cos colector | 16 | Pedala activare mers inainte |
| 8 | Maneta actionare cos colectare | 17 | Pedala frana |
| 9 | Cos colectare | | |

3 Instrucțiuni de siguranță



DANGER!

Pericol de moarte și pericol de ranire extreme de gravă!

- Necunoașterea instrucțiunilor de siguranță și a instrucțiunilor de utilizare poate duce la vătămări extrem de grave sau chiar mortale.
- Respectați toate instrucțiunile de siguranță și instrucțiunile de utilizare, precum și instrucțiunile de montaj la care se face referire înainte de a începe să utilizați tractorul.
- Păstrați documentele într-un loc sigur pentru referințe ulterioare.

3.1 Utilizator

- Tinerii având vârsta sub 16 ani și persoanele care nu cunosc instrucțiunile de utilizare nu au voie să utilizeze tractorul. Respectați toate reglementările de siguranță specifice țării referitoare la vârsta minimă a utilizatorului
- Nu utilizați aparatul dacă vă aflați sub influența băuturilor alcoolice, a drogurilor sau a medicamentelor.

3.2 Echipament de protecție

- Purtați îmbrăcăminte și echipament de protecție în conformitate cu reglementările în vigoare pentru a evita rănirea capului și a membrilor, precum și pentru a evita
- Îmbrăcămintea trebuie să fie adecvată și nu trebuie să restricționeze mișcările. Dacă ai parul lung, este esențial să porți un batic. Nu purtați niciodată articole de îmbrăcăminte largi.

ex. Esarfe, cămăși largi, lanțuri de gât lungi

- Echipamentul Individual de protecție cuprinde
 - Casti antifonice și ochelari de protecție
 - Pantaloni lungi și pantofi rezistenți
 - Manusi de protecție

3.3 Siguranța în timpul utilizării

- Lucrați doar în timpul zilei sau sub lumina artificială foarte bună
- Utilizați tractorul doar pe teren solid și plan.
- Acordați o atenție deosebită stabilității

Siguranța persoanelor, animalelor și bunurilor din jur

- Utilizați tractorul numai în scopurile pentru care este destinat. Orice utilizare neintenționată poate duce la răni și daune materiale.
- Utilizatorul este responsabil pentru accidente care implică alte persoane și bunurile acestora.
- Poniți tractorul numai atunci când nu există persoane sau animale în zona de lucru.
- Păstrați o distanță de siguranță față de persoane sau animale sau opriți tractorul dacă se apropie persoane sau animale.
- Nu transportați niciodată alte persoane.
- Nu îndreptați niciodată tractorul cu teava de eșapament al motorului către persoane și animale sau către produse și obiecte inflamabile.
- Nu introduceți mâna în grilajele de aerisire când motorul este pornit. Pot puteți răni din cauza pieselor rotative ale tractorului.
- Oprțiți întotdeauna tractorul când nu este utilizat, de ex. la schimbarea zonei de lucru, în timpul service-ului și întreținerii și la completarea cu benzina.
- Nu utilizați tractorul în timpul furtunilor
- Tractorul de gazon poate provoca răni grave din cauza greutatei sale. Fiți deosebit de atenți când încărcați și descărcați tractorul de gazon când îl transportați pe un vehicul sau o remorcă.
- Acest tractor de gazon nu are voie să fie tractat. Utilizați un vehicul adecvat pentru transportul pe drumurile publice.
- Nu utilizați tractorul de gazon în zone de lucru slab ventilate (de exemplu în garaj). Gazele de eșapament conțin monoxid de carbon, precum și alte substanțe nocive.
- Oprțiți imediat tractorul în cazul unui accident pentru a evita răni suplimentare și/sau daune materiale.
- Nu utilizați niciodată tractorul cu piese uzate sau defecte. Piese uzate sau defecte ale mașinii pot provoca vătămări grave.
- Utilizați numai piese de schimb originale și accesorii originale.
- Înainte de fiecare utilizare verificați toate dispozitivele de siguranță așa cum sunt descrise în aceste instrucțiuni de utilizare.

- Nu lăsați tractorul la îndemâna copiilor.

Despachetarea și asamblarea tractorului

3.5 Siguranta

- Utilizați tractorul doar în următoarele condiții:
 - Masina nu este murdara.
 - Tractorul nu prezintă semne de deteriorare.
 - Toate comenzile funcționează corect
- Nu supraîncărcați tractorul. Este destinat lucrărilor ușoare în sectorul privat. Supraîncărcarea poate duce la deteriorarea aparatului.
- Nu utilizați niciodată tractorul cu piese uzate sau defecte. Înlocuiți întotdeauna piesele defecte cu piese de schimb originale de la producător. Dacă aparatul este utilizat cu piese uzate sau defecte, garanția este anulată
- Lucrările de reparații pot fi efectuate numai în atelierul de specialitate sau în centrele de service autorizate

3.5 Poluarea fonica

- 4 Un anumit nivel de expunere la zgomot de la acest tractor este inevitabil. Efectuați lucrări zgomotoase în perioadele de timp aprobate. Respectați perioadele de odihnă dacă este necesar și restrângeți durata muncii la minimum. Pentru protecția dumneavoastră personală și protecția persoanelor din jur, trebuie purtată o protecție adecvată pentru auz.

4.5 Manipularea benzinei și a uleiului

- Pericol de explozie și incendiu:
- **O scăpare de amestec de benzină/aer poate provoca o explozie sau incendiu. Explozia și incendiul pot duce la răni grave și chiar mortale dacă combustibilul nu este manipulat corespunzător. Observați următoarele:**
 - Nu fumați când manipulați benzina.
 - Niciodată să nu manipulați benzina în spații închise
 - Este esențial să respectați următoarele:
- Transportați și depozitați benzina și uleiul numai în recipiente omologate, în acest scop. asigurați-vă că copiii nu au acces la benzina și uleiul depozitat.
- Pentru a evita contaminarea solului (protecția mediului) la umplere, asigurați-vă că nu pătrunde benzină sau ulei în sol. Folosiți o pălnie pentru umplere.

- Ștergeți imediat orice urma de benzină vărsată de pe aparat și de pe sol. Lăsați lavetele folosite pentru a șterge benzina să se usuce într-un loc bine ventilat înainte de a le arunca. În caz contrar, poate apărea o autoaprindere bruscă.
- Dacă s-a vărsat benzină, apar și vaporii de benzină. Din acest motiv, nu porniți mașina în același loc, ci la cel puțin 3 m distanță.
- Evitați contactul pielii cu produsele cu ulei mineral. Nu inhalați vaporii de benzină. La umplere, purtați întotdeauna mănuși de protecție. Schimbați și curățați îmbrăcămintea de protecție în mod regulat.
- Asigurați-vă că hainele dumneavoastră nu intră în contact cu benzina. Dacă a ajuns benzină pe haine, schimbați-le imediat.
- Nu umpleți niciodată rezervorul de benzină dacă motorul este pornit sau este fierbinte

4 Despachetare și asamblare

- 5 Respectați instrucțiunile de asamblare și despachetare regăsite în cartea tehnică a tractorului



NOTE

Respectați, de asemenea, instrucțiunile de utilizare anexate pentru motorul pe benzină.



WARNING!

Pericol dacă asamblarea nu s-a efectuat complet!

Nu utilizați tractorul de gazon înainte de a fi asamblat complet! Efectuați toate lucrările descrise în instrucțiunile de asamblare. Dacă aveți nelămuriri, adresați-vă unui specialist să vă confirme că asamblarea a fost efectuată corect înainte de pornirea mașinii!

6 Comenzi

Următoarea secțiune descrie comenzile tractorului de tuns gazon cu descărcare în spate. Asigurați-vă că detineti descrierea adecvată pentru tractorul dvs. de gazon.

Comenzi

5.1 Bordul standard (01)

Controlul turatiei motorului (01/2)



NOTA

Vă rugăm să rețineți că operarea manetei de acceleratie în timpul conducerii influențează viteza!

Apăsarea manetei (01/2) mărește sau reduce turația motorului, iar în poziția cea mai de sus este șocul.

Porniți șocul: Împingeți maneta până la capăt spre simbolul șocului. Utilizați această poziție numai pentru pornirea motorului.



Notă: Unele variante de tractor au un buton de șoc separat (01/1) pe tabloul de bord. Acesta trebuie tras pentru a porni tractorul. Când motorul este pornit, apăsați încet butonul înapoi!



Funcționare: În această poziție, motorul funcționează la turație maximă



Funcționare la ralanti: În această poziție, motorul funcționează la cea mai mică turație.

Blocare contact (01/3, 05)

Pozitie	Funcționare
0	Motorul este oprit Cheia poate fi scoasa din contact
I	Faruri pornite. Farurile sunt pornite în această poziție după ce motorul a fost pornit în prealabil
II	Poziția de funcționare când motorul este pornit.
III	Poziția de pornire pentru pornirea motorului. Eliberați cheia de îndată ce motorul este pornit. Apoi revine în poziția de funcționare II.

5.2 Pedala de frana/ambreiaj

Frana: Apăsarea completă a pedalei de frână/ambreiaj (03/1) acționează frâna transmisiei și în consecință tractorul frânează.

Frana pentru parcare: Tragerea pârghiei de blocare (03/2, 01/5) în sus în timp ce pedala de frână/ambreiaj (03/1) este apăsată complet, blochează frâna. Apăsând din nou pedala eliberează frâna.

- 5.3 Funcționarea transmisiei 8
- 6 Tractorasele de gazon sunt echipate cu o transmisie tip hidrostat cu acționare la picior.
- 7 Există două pedale separate în partea dreaptă pentru a conduce înainte și în marșarier.

Direcție deplasare	Descriere	9
Înainte	Apăsați pedala din față (02/1) pentru a merge înainte.	
Înapoi	Apăsați pedala din spate (02/2) pentru deplasarea înapoi. Notă: Mecanismul de tuns iarbă este oprit dacă este apăsată doar pedala de marșarier. Cosirea în marșarier: vezi capitolul 7.5.4.2 „Cosirea în marșarier”, pagina 40.	

7.1 Transmisia hidrostat cu acționare la picior

Transmisia hidrostat este acționată cu ajutorul a două pedale (02/1 și 02/2). Pentru a va deplasa, mai întâi eliberați frâna de parcare (01/5) în timp ce motorul funcționează și apoi apăsați pedala (02/1) pentru a va deplasa înainte sau pedala (02/2) pentru a va deplasa înapoi. Cu cât apăsați mai mult pedala, cu atât viteza dvs. va crește.

Deplasare înainte: apăsați pedala din față (02/1).
Deplasare înapoi: apăsați pedala din spate (02/2).

9.1 Funcționarea mecanismului de tuns iarba

Reglarea înălțimii de tăiere

Mecanismul de tăiere al tractorasului poate fi reglat la diferite înălțimi folosind o pârghie (04/1) din dreapta poziționat lângă scaunul operatorului.

1. Deplasați maneta de reglare (04/1) în direcția dorită. Când maneta este coborâtă, înălțimea de tăiere este mică; când maneta este sus, înălțimea de tăiere este mare.

Pornirea mecanismului de cosit

Pornirea electrică: Există un comutator (04/2) situat în partea dreaptă, lângă scaunul operatorului. Folosiți-l pentru a porni mecanismul de tuns iarba.

Pornirea

6. Pornire



WARNING!

Pericol dacă asamblarea nu este efectuată complet!

Nu utilizați tractorul de gazon înainte de a fi asamblat complet!

Efectuați toate lucrările descrise în instrucțiunile de asamblare. Dacă nu sunteți sigur de ceva, adresați-vă unui specialist care să vă confirme că asamblarea a fost efectuată corect înainte de pornirea mașinii!

Verificați dacă toate dispozitivele de siguranță și de protecție sunt instalate și funcționează corect!

6.1 Verificare mecanismului de tăiere

Înainte de utilizare verificați cu atenție dacă cutitele de tăiere, piulita de fixare și întreaga unitate de tăiere sunt uzate sau deteriorate. Lamele uzate sau deteriorate trebuie înlocuite cu altele noi pentru a evita orice dezechilibru.

Umplerea cu ulei

9

Motorul trebuie umplut cu ulei înainte de pornirea inițială. Vă rugăm să respectați instrucțiunile producătorului motorului în acest sens. De asemenea, asigurați-vă că nivelul uleiului este verificat la intervale regulate și că uleiul este completat dacă este necesar

6.2 Umplerea cu benzina



WARNING!

Pericole ce pot apărea la manevrarea combustibilului!

Combustibilul este foarte inflamabil. Umpleți rezervorul de combustibil numai în aer liber! Nu fuma! Nu alimentați când motorul este pornit sau fierbinte!

Utilizați o pâlnie adecvată atunci când realimentați, astfel încât să nu se verse combustibil pe motor, pe punte sau pe sol. Din motive de siguranță, busonul rezervorului de combustibil și celelalte buzoane trebuie reînnoite dacă sunt deteriorate. Nu porniți motorul dacă s-a vărsat combustibilul. Tractorul trebuie îndepărtat din zona contaminată cu combustibil, iar combustibilul vărsat trebuie să fie absorbit și șters de pe sol, motor și punte cu o cârpă.

Păstrați combustibilul numai în recipiente destinate acestuia

scop.

Utilizați benzina fara plumb avand cifra octanica min. 91.

Umplerea rezervorului

1. Opriti motorul dacă este pornit și scoateți cheia din contact ca măsură de precauție.
2. Așteptați până când motorul s-a răcit oarecum (pericol de explozie sau de incendiu!).
3. Deschideți capota motorului.
4. Deschideți busonul rezervorului (06/1) și turnați combustibilul.

Notă: Evitați umplerea excesivă a rezervorului de combustibil!

5. Inchideți busonul rezervorului (06/1).
6. Inchideți capote motorului.

6.3 Verificati presiunea in pneuri

- Verificati presiunea pneurilor la intervale regulate
- Vă rugăm să consultați specificațiile de pe anvelopă pentru presiunea necesară de umflare (recomandare: 1 bar



NOTA

1 PSI = 0.07 bar.

6.4 Montarea cosului de colectare

Tractorasele de gazon sunt furnizate cu un cos de colectare a ierbii. Vă rugăm să rețineți că ilustrațiile pot diferi oarecum de original.

Reglarea senzorului de nivel de umplere al cosului de colectare.

Senzorul de nivel de umplere folosește un claxon pentru a semnala când cosul de colectare trebuie golit.

Senzorul de nivel de umplere poate fi setat pe 6 poziții, în funcție de starea ierbii tăiate. Când iarba e uscată, setați senzorul de nivel de umplere în poziții mai mici. Când iarba e umedă, setați senzorul de umplere în pozițiile superioare. Acest lucru influențează umplerea cosului de colectare.

1. Opriti motorul, vezi capitolul 7.4 „Pornirea și oprirea motorului”, pagina 39.
2. Scoateți cosul de colectare, vezi capitolul 8.1 „Curățarea cosului de iarbă”, pagina 42.
3. Reglați senzorul de nivel de umplere (07/1) pentru a se potrivi cu iarba ce urmează a fi tăiată (07/a) până când se cuplează în poziția dorită.
4. Agatați din nou cosul de colectare vezi cap 6.5 “Montarea cosului de colectare”, pag 36.

10

Pornirea

Montarea cosului de colectare (220 l)

1. Țineți cosul de colectare cu o mână de mânerul de prindere (08/1) și cu cealaltă mână de deschiderea din spate (08/2).
2. Așezați cosul de colectare simetric pe ghidaj (08/3). Aliniați marcajele de pe carcasă și de pe dispozitivul de colectare a ierbii.
3. Folosiți cealaltă mână pentru a înclina ușor înainte cosul (08/a), astfel încât partea din față a colectorului de iarbă să se cupleze.
4. Acum rotiți înapoi în jos cosul (08/b).
5. Verificați dacă cosul de colectare este în poziție corectă.

Agatarea cosului de colectare (300 l)

1. Blocați clapetele de presiune a gazului la clemele de fixare a cosului (11/1).
2. Țineți cosul de colectare cu o mână de mânerul de prindere (08/1) și cu cealaltă mână de deschiderea din spate (08/2).
3. Așezați cosul de colectare simetric pe ghidaj (08/3). Aliniați marcajele de pe carcasă și de pe dispozitivul de colectare a ierbii.

4. Folosiți cealaltă mână pentru a înclina ușor înainte dispozitivul de colectare a ierbii (08/a), astfel încât partea din față a cosului de colectare să se cupleze.
5. Acum rotiți înapoi în jos cosul de colectare (08/ b).
6. Verificați dacă cosul de colectare este în poziție corectă
7. Blocați amortizoarele de presiune a gazului la punctele de fixare a cadrului tractorului (11/2).

6.6 Verificati dispozitivele de siguranta Check the safety devices each time before the lawn tractor is started.



WARNING!

Pericol la verificarea dispozitivelor de siguranță! Dispozitivele de siguranță pot fi verificate doar de pe scaunul utilizatorului și atunci când nu se află alte persoane sau animale în apropiere!

Efectuați toate verificările pe teren plan, astfel încât tractorul de gazon să nu se poată deplasa din neatenție.

6.6.1 Verificarea intrerupatorului de contact pentru frana de mana

Intrerupatorul de contact al frânei de mână nev asigură că motorul poate fi pornit numai când frâna de mână este cuplata.

Conditie preliminara: motorul este oprit

1. Așezați-vă pe scaun.
2. Eliberați frâna de parcare apăsând pedala de frână (03/1).
3. Încercați să porniți motorul (cheia de contact în poziția III) (05).



NOTA

Motorul nu pornește

6.6.2 Verificati intrerupatorul mecanismului de taiere

Intrerupatorul de contact al mecanismului de taiere ne asigură că motorul nu poate fi pornit dacă mecanismul de taiere este activat.

1. Motorul este oprit.
2. Asezati-va pe scaun.

3. Apăsăți pedala de frână (03/1) și frâna de parcare (03/2, 01/5).
4. Porniți mecanismul de taiere
5. Încercați să porniți motorul (rotiti cheia de contact în poziția III) (05).



NOTA

Motorul nu pornește

6.6.3 Verificati intrerupatoreul de contact al scaunului

Intrerupatorul de contact al scaunului ne asigură că motorul se oprește imediat ce nu mai este nimeni pe scaunul utilizatorului când mecanismul de tuns iarbă este pornit.

1. Asezati-va pe scaun
2. Apăsăți pedala de frână (03/1) și frâna de parcare (03/2, 01/5).
3. Porniți motorul și lăsați-l să funcționeze la turația maximă.
4. Porniti mecanismul de taiere
5. Eliberati scaunul de greutatea dumneavoastra ridicandu-va



NOTA

Motorul trebuie sa se opreasca

11

Utilizarea tractorasului

6.6.4 Verificarea intrerupatorului de contact al cosului de colectare

Intrerupatorul de contact al cosului de colectare asigură oprirea motorului de îndată ce cosul de iarbă nu mai este cuplat corect când mecanismul de taiere este pornit.

1. Asezati-va pe scaun
2. Apăsăți pedala de frână (03/1) și frâna de parcare (03/2, 01/5).
3. Porniți motorul și lăsați-l să funcționeze la turația maximă.
4. Porniti mecanismul de taiere
5. Ridicați ușor cosul de colectare gol sau apăsați comutatorul de deschidere.

- Desfaceti suruburile (15/1).
- Extrageți ușor jgheabul de descarcare.

3. Asezati-va pe scaun
4. Apăsăți pedala de frână (03/1) și frâna de parcare (03/2, 01/5).
5. Porniti motorul



NOTA

Motorul trebuie sa se opreasca

6.6.5 Verificarea intrerupatorului jgheabului de descarcare

Intrerupatorul de contact al jgheabului de descărcare ne asigură că tractorasul de gazon nu poate fi pornit atunci când jgheabul de descărcare este îndepărtat.

1. Desprindeti cosul de colectare
2. Indepartati jgheabul de evacuare

7.1 Operațiuni de pragatire

- Purtați întotdeauna pantofi adecvați și pantaloni lungi în timpul utilizării tractorului. Nu tundeți niciodată desculți sau când purtați sandale.
- Verificați complet întreaga zonă pe care va fi utilizat tractorul de gazon și îndepărtați toate obiectele străine (pietre, bețe, fire, oase). De asemenea, acordați atenție deosebită obiectelor străine în timpul utilizării tractorului.
- Efectuați toate lucrările descrise în instrucțiunile de punere în funcțiune. Verificarea dispozitivelor de siguranță se face cu o atenție deosebită.
- Nu utilizați cârligul de remorcare în alte scopuri
- Nu depășiți limita de sarcină impusă.
- Nu transportați obiecte pe tractorul de gazon!



NOTE

Motorul nu are voie să pomeasca!

7 Utilizarea tractorului



WARNING!

Pericole din cauza cunoștințelor eronate despre tractorul de gazon!
Citiți cu atenție instrucțiunile de utilizare înainte de a pornii! Acordați o atenție deosebită tuturor instrucțiunilor de siguranță!

7.2 Utilizarea accesoriilor



WARNING!

Pericol din cauza accesoriilor neomologate sau utilizării incorecte a accesoriilor!
Utilizați întotdeauna doar accesorii originale de la producătorul tractorului!
Acordați atenție regulilor de utilizare din cartea tehnica furnizată!

Utilizarea accesoriilor neautorizate sau utilizarea incorectă a accesoriilor poate expune utilizatorul și alte persoane la riscuri semnificative. Tractorul de gazon ar putea fi supraîncărcat. Acest lucru poate duce la accidente grave.

7.3 Impingerea tractorului de tuns gazon



CAUTION!

Pericol la împingerea pe pante!

Împingeți tractorul de gazon numai pe teren plan! pe pante, tractorul de gazon s-ar putea rostogoli.

Pârghia (12/1) este situată în carcasa roții din spate dreapta. Eliberare pârghia:

1. Trageți pârghia de (12/1) și fixați-o în sus.
2. Eliberați frana
⇒ Acum tractorul de tuns gazon se poate împinge.
⇒ După ce ati împins tractorul, resetati pârghia (12/1) pentru a reactiva transmisia hidrostatica.

Utilizarea tractorului

7.4 Pornirea și oprirea motorului



WARNING!

Risc de ranire din cauza fulgerelor

Tractorul nu este protejat împotriva loviturilor de trasnat

Nu utilizați tractorul pe timpul furtunilor

Pornirea motorului

1. Așezați-vă pe scaun
2. Apăsăți complet pedala de frână (03/1) din partea stângă în jos și blocați-o folosind pârghia de blocare (03/2).
3. Asigurați-vă că mecanismul de tăiere nu este pornit. Pentru a face acest lucru, verificați poziția comutatorului basculant (04/2).

7.5 Conducerea tractorului

4. Deplasați maneta de accelerație a motorului (01/2) la opritorul final superior. Simbolul de șoc este localizat acolo, în funcție de varianta de echipament. Dacă nu este, trageți butonul de șoc (01/1).
5. Introduceți cheia în contact (01/3, 05).
6. Rotiți cheia de contact în poziția „III” și țineți-o acolo până când motorul pomește.
7. Notă: Pentru a reduce solicitarea bateriei de pornire,

intervalele de pornire a motorului trebuie sa fie de minim 5 secunde.

8. Apoi eliberați cheia de contact, aceasta sare automat pe poziția „II”.
9. Deplasați maneta de acceleratie a motorului (01/2) în poziția de funcționare. Într-o variantă de echipament cu butonul de șoc, apăsați-l din nou (01/1).

Oprirea motorului

1. Opriti mecanismul de taiere (04/2).
2. Deplasați maneta (01/2) de acceleratie a motorului în poziția de ralanti.
3. Apăsați pedala de frână (03/1) și blocați-o cu ajutorul pârghiei de blocare (03/2).
4. Rotiți cheia de contact (05) în poziția „0”.
5. Scoate cheia din contact



WARNING!

Pericol daca motorul este fierbinte!

Când opriți motorul, asigurați-vă că componentele fierbinți ale motorului, cum ar fi toba de esapament nu pot incendia obiectele sau materialele aflate în apropiere!

Conduceți încet, mai ales la început, pentru a va familiariza cu proprietățile de conducere și frânare ale tractorului!

Înainte de fiecare schimbare de direcție, reglați viteza de deplasare astfel încât să păstrați controlul asupra tractorului de gazon în orice moment și pentru a preveni răsturnarea acestuia!

Tractorul dumneavoastră beneficiaza de o transmisie hidrostatica.

7.5.1 Prepregatirea utilizarii la temperaturi sub 10 °C

1. Asigurați-vă că mecanismul de taiere nu este pornit. Pentru a face acest lucru, verificați maneta basculanta (04/2).
2. Porniți motorul și lăsați-l să funcționeze aproximativ 30 de secunde pentru a se încălzi și a optimiza vâscozitatea uleiului de transmisie. După aceea, puteți conduce tractorul. După pornirea motorului așteptați câteva minute până să porniți mecanismul de taiere.

7.5.2 Conducerea cu ajutorul transmisiei hidrostat

1. Apăsați pedala de frână (03/1) și blocați-o cu pârghia de blocare (03/2).
2. Setati masa de taiere la înălțimea maximă de tăiere (04/1).
3. Porniți motorul
4. Apasati frana (03/1).
5. Apăsați încet pedala pentru direcția de deplasare dorită:
 - Înainte: Pedala (02/1)
 - Înapoi: Pedala (02/2)
6. Cu cât apăsați mai mult pedala, cu atât tractorul se va deplasa cu viteza mai mare în direcția selectată.
7. Pentru a opri eliberați pedala și apăsați pedala de frana (03/1).



NOTA

Când va îndepărtați de tractor, acționați întotdeauna maneta de blocare când pedala de frână este apăsată, pentru a preveni deplasarea tractorului!

Utilizarea tractorului

7.5.3 Conducerea și tunderea pe pante

7.5.4.1 Pornirea mecanismului de taiere

**WARNING!**

Pericol din cauza erorilor la conducerea pe un teren în pantă!

Fii deosebit de atenți când conduceți pe pantă!

Nu există o pantă „sigură”.

Respectați următoarele instrucțiuni de siguranță:

Decuplați mecanismul de tăiere și dispozitivele suplimentare dacă roțile se învârt sau vehiculul se blochează atunci când conduceți pe o pantă. Apoi, coborâți panta încet, drept de-a lungul liniei de cădere!

Greutatea unui cos de colectare plin de iarba crește riscul ca tractorul să se răstoarne!

Nu conduceți pe pante mai mari de 10° (18%). Exemplu: Aceasta panta corespunde unei modificări de 18 cm în înălțime pe o distanță de 1 metru.

- Conduceți lin.
- Nu franați brusc
- Mențineți o viteză de deplasare scăzută
- Nu accelerați brusc
- Virati lin

7.5.4 Tunderea cu tractorul de tuns

Adaptați viteza de deplasare la condițiile gazonului pentru a obține o tundere perfectă și ordonată. Selectați cel mult două treimi din viteza de deplasare posibilă la pedală atunci când tundeți iarba. Viteza maximă a tractorului este destinată exclusiv conducerii fără mecanismul de tăiere pornit.

În mod normal, înălțimea de tăiere este de 4 - 5 cm. Aceasta corespunde celui de-al 2-lea sau al 3-lea blocaj al reglajului înălțimii (04/1). Tundeți iarba cu o înălțime de tăiere mai mare dacă aceasta este lungă sau umedă.

Dacă iarba este foarte lungă, este o idee bună să tunzi în două etape. Setați mecanismul de tăiere la înălțimea maximă de tăiere la prima trecere iar la a doua trecere puteți reduce la înălțimea dorită..

1. Porniți motorul, deplasați maneta de accelerație a motorului (01/2) în poziția de funcționare și setați cu ajutorul manetei (04/1) înălțimea de tăiere.

**NOTA**

Porniți mecanismul de tăiere după ce motorul s-a încălzit aprox. 1 min

Tractorul de tuns iarba nu trebuie să stea în iarba înaltă când mecanismul de tăiere este cuplat.

1. Cuplați mecanismul de tăiere folosind pârghia basculantă (04/2) (poziția „I”).
2. Folosiți pârghia manuală (04/1) pentru a seta mecanismul de tăiere la înălțimea de tăiere dorită.
3. Puneți tractorul de tuns în mișcare

7.5.4.2 Tunderea în marșarier**NOTA**

Mecanismul de tăiere este oprit dacă este apăsată doar pedala de mers înapoi

Apăsați butonul (01/4) timp de 5 secunde și apăsați pedala pentru mers înapoi (02/2).

**WARNING!**

Există risc de accidente în momentul în care se utilizează funcția de tundere în marșarier

Acordați atenție zonei din spatele dvs. când tundeți iarba în marșarier!

Tundeți în marșarier doar atunci când este necesar!

7.5.4.3 Oprirea mecanismului de tăiere**WARNING!**

Pericol din cauza cutitelor rotative!

Când lamele de tăiere încă se învârt, ele pot provoca leziuni grave la nivelul mâinilor și picioarelor! Ca rezultat, ține-ți mâinile și picioarele departe de cutite!

1. Cuplați mecanismul de tăiere utilizând comutatorul basculant (poziția „0”) începând cu (04/2).

Mecanismul de tăiere poate fi oprit doar atunci când tractorul staționează



WARNING!

Risc de ranire din cauza obiectelor aruncate de catre lamele de taiere!

Când traversați zone de pietriș și piatră zdrobită, obiectele pot fi atrase în mecanismul de taiere și apoi aruncate afară.

Opriiți întotdeauna mecanismul de taiere atunci când conduceți peste alte suprafețe decât gazonul sau iarba



7.5.4.4 Golirea cosului de colectare



Un semnal sonor se aude când cosul de colectare este plin. Cosul ar trebui golit acum. Cosul se poate goli chiar dacă nu este plin în totalitate.

- Cosul de colectare poate fi golit de pe scaunul operatorului.
- Motorul se oprește dacă colectorul de iarbă este ridicat sau deconectat când mecanismul de taiere este pornit.
- Mecanismul de taiere nu poate fi pornit decât dacă cosul de colectare este cuplat corect.

Golirea cosului de colectare cu ajutorul pârghiei de acționare

1. Acționați maneta de comandă (09/1) din cosul de colectare (09/a).
2. Împingeți maneta în direcția de deplasare, astfel încât cosul de colectare să se deschidă (09/b).
3. Deplasați cosul de colectare înapoi cu ajutorul pârghiei (10/a) până când dispozitivul de colectare se cuplează (10/b).

7.5.4.5 Mulcirea

Pentru rezultate optime de mulcire, iarba trebuie tunsă în mod regulat (de aproximativ 1 sau 2 ori pe săptămână). Când faceți acest lucru, tăiați 1/3 din înălțimea firului de iarbă (de exemplu, dacă înălțimea ierbii este de 6 cm, tăiați 2 cm), astfel va asigurați că iarba tăiată va fi amestecată corespunzător în iarba rămasă netaiată.

Chiturile de mulcire sunt disponibile opțional pentru toate tractoarele de gazon. Rconfigurarea descărcării din spate pentru funcția de mulcire.

Demontați cosul de colectare

1. Introduceți chitul de mulcire (13/1) în jghebul de descărcare (13/2).
2. Fixați ambele curele de tensionare (14/1) la șuruburile cu ochi (14/2).
3. Montați la loc cosul de colectare

7.5.4.6 Intervale de lucru

Vă rugăm să țineți cont de faptul că iarba are o viteză de creștere diferită în timpul anului. Vă recomandăm să tundeți iarba la interval mai scurt la începutul primăverii. Puteți mări intervalele de tundere pe măsură ce rata de creștere a ierbii începe să scadă pe parcursul anului. Dacă nu puteți tunde iarba pentru o perioadă îndelungată, ar trebui să selectați inițial o înălțime de tăiere mai mare, apoi să tundeți din nou două zile mai târziu pe treapta mai mică de înălțime de tăiere.

7.5.4.7 Tunderea ierbii înalte

Selectați o înălțime de tăiere mai mare atunci când iarba este mai lungă decât în mod normal sau când este umedă. Apoi tundeți iarba din nou selectând o înălțime mai mică de tăiere

7.5.4.8 Intretinerea lamelor de taiere

Asigurați-vă că lamele de tăiere rămân ascuțite pe tot parcursul sezonului de pentru a evita mărunțirea sau ruperea firelor de iarbă. Firele de iarbă mărunțite devin maro pe margini. Acest lucru le reduce creșterea și gazonul devine predispus la boli.

- După fiecare utilizare, verificați dacă lamele de tăiere sunt ascuțite și au semne de uzură sau de deteriorare!
- Dacă este necesară înlocuirea, utilizați numai cutite de schimb originale recomandate de producător.

8 Curatarea tractorului de tuns

Tractorul de tuns gazon trebuie curățat regulat pentru a asigura o funcționare optimă și o durată lungă de viață. Curățați tractorul de gazon după fiecare utilizare pentru a îndepărta murdăria și reziduurile aderente. Nu folosiți o mașină de curățat cu înaltă presiune pentru curățare. Jetul de apă de la o mașină de curățat cu înaltă presiune poate deteriora sistemul electric sau rulmenții. În special, asigurați-vă că apa nu intră în contact cu motorul, transmisia și rolele de întindere, precum și cu întregul sistem electric.



WARNING!

Pericole in timpul curatarii!

In timpul procesului de curatare

- Opriti motorul și scoateți cheia din contact.
- Scoateți fisa de bujie
- Dispozitivele de protecție demontate pentru curățarea trebuie remontate ulterior.
- PERICOL DE ARSURI: Nu curățați tractorul de gazon până când nu s-a răcit. Motorul, transmisia și toba de esapament se încălzesc foarte tare!
- PERICOL DE TAIERE: Când lucrați la cutite, acordați atenție lamelor ascuțite. La mașinile de tuns iarba cu mai mult de o lamă, mișcarea unui cuțit poate face ca și cealaltă să se miște!
-

8.1 Curatarea cosului de colectare

Pentru a face acest lucru, scoateți cosul de colectare și curățați-l prin pulverizare în interior și în exterior cu un furtun de apă.

Resturile de iarba care aderă ferm trebuie îndepărtate cu grijă, cum ar fi cu ajutorul unei perii. În special la cosurile de colectare din material textile aveți grijă să nu deteriorați materialul.



NOTA

Goliți cosul de colectare înainte de curățare conform descrierii. Un cos de colectare plin de iarba este prea greu pentru a fi manipulat în siguranță.

Demontarea cosului de colectare (220 l)

1. Opriti motorul
2. Inclinați ușor cosul de colectare
3. Ridicați cosul de colectare

Demontarea cosului de colectare (300 l)

1. Opriti motorul
2. Eliberați amortizoarele de presiune pe gaz și blocați-le la suporturile cosului de colectare.
3. Ridicați ușor cosul de colectare
4. Scoateți cosul de colectare

8.2 Curatarea masei de taiere, a motorului si a transmisiei

IMPORTANT!

Deteriorări ale sistemului electric prin pătrunderea apei!

Aveți grijă când curățați tractorul cu apă pentru a vă asigura că nu pătrunde apă în sistemul electric!

Nu folosiți un aparat de curățare cu înaltă presiune pentru a pulveriza motorul sau oricare dintre punctele de lagăr (roți, transmisie, rulment al lamei).

Apa care pătrunde în sistemul de aprindere, carburator sau filtrul de aer poate cauza defecțiuni. Apa din punctele lagărelor poate duce la pierderea lubrifierii și, astfel, poate provoca daune ireparabile.

Utilizați o cârpă, o perie de mână pentru îndepărtarea murdăriei și a reziduurilor de iarba.

8.3 Curatarea jghebului de evacuare

Jghebul de evacuare trebuie curățat regulat.

Jghebul de evacuare este format din două părți împinse una în cealaltă. Partea inferioară este cuplată ferm în puntea inferioară iar partea superioară poate fi extrasă pentru curățare.

1. Demontați cosul de colectare
2. Scoateți șuruburile (15/1) din stânga și din dreapta jghebului de evacuare
3. Trageți jghebul de evacuare (15/2) prin peretele din spate.
4. Curățați bine jghebul de evacuare superior și inferior.
5. Introduceți jghebul de evacuare în peretele din spate. Când faceți acest lucru, asigurați-vă că părțile superioare și inferioare se potrivesc una în cealaltă.
6. Înșurubați cele două șuruburi de fixare.
7. Montați cosul de colectare

9 TRANSPORT



WARNING!

Pericol de strivire în cazul rasturnării tractorului

Oamenii pot fi grav răniți de greutatea mașinii.

Fiți extrem de atenți când încărcăți și descărcați tractorul de gazon atunci când îl transportați pe un vehicul sau o remorcă



jos pentru a reduce solicitarea pe suportul mecanismului de tuns iarba.

În timpul transportului, asigurați-vă că mijlocul de transport are o capacitate de încărcare suficientă și că tractorul de gazon este asigurat corespunzător.

10 Intretinerea

Pericole in timpul intretinerii!

In timpul lucrarilor de intretinere:

- Opriti motorul și scoateți cheia din contact.
- Scoateți fisa de la bujie
- Dispozitivele de protecție demontate pentru întreținere trebuie reinstalate ulterior.
- Pericol de arsuri

Nu lucrați la tractorul de gazon până când acesta nu s-a răcit. Motorul, transmisia și toba de esapament se încălzesc foarte tare!

- Pericol de taiere:

In zona cutitelor lucrați cu atenție sporita pentru ca ecestea sunt ascuțite. In cazul

masinilor de tuns cu mai multe cutite, miscarea unui cutit poate duce la deplasarea celui alt cutit.

- Piese uzate sau defecte pot fi inlocuite doar cu piese originale
- Dacă aveți îndoieli, vizitați întotdeauna un atelier specializat sau contactați producătorul.

10.1 Program de intretinere

Următoarele lucrări pot fi efectuate de către utilizator în mod independent. Toate celelalte lucrări de întreținere, service și reparații trebuie efectuate într-un atelier de service autorizat.

În plus, vă rugăm să respectați și operațiunile de gresare anuale recomandate, așa cum sunt indicate în planul de mai jos.



NOTA

Poate fi necesar să se scurteze intervalele de întreținere în comparație cu cele menționate în tabelul de mai jos în cazul în care utilizarea se face la temperaturi joase

Operatiune	Inainte de fiecare utilizare	Dupa fiecare utilizare	Dupa primele 5 ore	La fiecare 25 de ore	La fiecare 50 de ore	Inainte de depozitare
Verificare nivel ulei	X					
Schim ulei			X			X
Curatare filtru aer				X		
Inlocuire filtru aer					X	
Verificare bujie					X	
Verificati frana (testati franarea pe un teren plan)	X					
Verificare presiune pneuri	X					
Verificare lame taiere	X					
Verificare daca exista piese slabite	X					X
Verificare curele				X		
Curatare tractoras		X				
Curatare grille admisie aer	X					

Operatiune	Inainte de fiecare utilizare	Dupa fiecare utilizare	Dupa primele 5 ore	La fiecare 25 de ore	La fiecare 50 de ore	Inainte de depozitare
Curatarea transmisiei si a masei de taiere		X		X		

Consultati instructiunile de utilizare ale producatorului de motor

10.2 Plan de gresare

Pentru o buna functionare vă recomandăm să lubrifiați următoarele repere cel puțin o dată pe an.

Utilizați o cârpă pentru a curăța toate punctele de lubrifiat înainte de ungere sau pulverizare. Nu folosiți apă, pentru a evita coroziunea pieselor.

Puncte de lubrifiere:

- Ungeți niplurile (18/1) de pe articulațiile de direcție din dreapta și din stânga cu vaselina multifuncțională.
- Pulverizați ulei pe lagărele punții din față de pe cadru (18/2).
- Ungeți roata dințată (19/1) și pinionul de direcție de pe cutia de direcție cu vaselina multifuncțională.
- Ungeți rulmentul (17/1) și butucul de pe puntea față (20/1) și axul spate (20/2) vaselina multifuncțională.



NOTA

Roțile din față și din spate trebuie demontate pentru ungerea axului și a rulmenților.

Gresati toate punctele de pivotare și de lagăr mobile.

10.3 Schimbarea rotilor

Operatiunea de schimbare a rotilor se poate face doar pe un teren solid si plan

1. Parcați tractorul de gazon și scoateți cheia din contact.
2. Apăsăți complet pedala de frână (03/1) și blocați-o folosind pârghia de blocare (03/2).
3. Asigurați tractorul de gazon cu cala pentru a preveni deplasarea lui. Așezați calele sub partea care nu este ridicată.
4. Utilizați un dispozitiv de ridicare adecvat (ex. cric) pentru a ridica tractorul de tuns gazon pe partea în care trebuie schimbată roata. Ridicați tractorul până când care

urmeaza sa fie schimbata se misca liber.

Important! Pericol de deteriorare a masinii!

Aveți grijă să nu îndoiți niciun element al tractorului atunci când îl ridicați. Poziționați cricul numai pe componente metalice rezistente

5. Asigurați tractorul de gazon prin plasarea unui suport robust (de exemplu, cherestea pătrată) sub o parte de susținere a șasiului, astfel încât să nu poată cădea chiar dacă cricul alunecă sau se răstoarna.
6. Scoateți capacul de protecție (16/1).
7. Folosiți o șurubelniță pentru a apăsa șaiba de blocare (16/2). Asigurați-vă că nu pierdeți nici o piesa.
8. Pull off the plain washer (16/3).
9. Trageți roata de pe ax.
Nota: Nu pierdeți pana atunci când trageți roțile din spate de pe punte!
10. Curățați axul și orificiul din roată înainte de remontare și gresati-le cu vaselina multifuncțională.
11. Puneți roata pe ax.
Nota: Când împingeți roțile din spate, asigurați-vă că canelurile pentru pană și roata din spate sunt aliniate, astfel încât pana să poată fi împinsă fără forță.
12. Puneți șaiba pe ax.
13. Împingeți șaiba de blocare în canelura de pe osie. Dacă folosiți un clește pentru a face acest lucru, aveți grijă să nu deteriorați axul.
14. Puneți capacul de protecție pe ax.
15. Scoateți suportul de fixare și cu ajutorul cricului coborâți cu grijă tractorul până la sol.

10.4 Bateria de pornire

Nu este furnizat niciun încărcător pentru bateria de pornire a tractorului de tuns gazon.

Denumirea exactă a bateriei: vezi cutia bateriei. Bateria de pornire se află sub capacul motorului.

Bateria de pornire este întotdeauna preîncărcată din fabrică

**WARNING!**

Pericol daca bateria nu este montata corect!

Următoarele puncte trebuie respectate pentru a evita pericolele care pot apărea din manipularea incorectă a bateriei!

- Nu depozitați bateria de pornire în imediata apropiere a flăcărilor deschise, nu o ardeți și nu o așezați pe încălzitoare. Risc de explozie.
- Depozitați bateria de pornire într-o încăpere răcoasă și uscată (10 - 15 °C) pe timpul iernii. Evitați depozitarea la temperaturi sub punctul de îngheț.
- Nu lăsați bateria de pornire fără încărcare pentru o perioadă lungă de timp. Dacă bateria de pornire nu este folosită pentru o perioadă lungă de timp, trebuie încărcată cu un încărcător adecvat.
- Nu spargeți bateria de pornire. Electrolitul (acidul sulfuric) provoacă arsuri chimice ale pielii – clătiți imediat cu multă apă.
- Păstrați curată bateria de pornire. Ștergeți doar cu o cârpă uscată. Nu folosiți apă, benzină, diluanți sau soluții similare pentru curățare
- Păstrați bornele de conectare curate..
- Nu scurtcircuitați bornele de conectare.

Incarcarea bateriei**Este necesara incarcarea**

- Inainte de depozitare pe perioada de iarna
- Dacă masina nu va fi utilizata o perioadă lungă de timp (mai mult de 3 luni).

**WARNING!**

Pericol daca bateria nu este incarcata corect

Curentul de încărcare nu trebuie să depășească 5 Ah, iar tensiunea de încărcare poate fi doar max. 14,4 V. Risc de explozie a bateriei de pornire dacă curentul de încărcare este mai puternic! Scoateți întotdeauna cheia de contact înainte de a începe lucrul la baterie

Vă recomandăm să încărcați această baterie de pornire, care nu necesită întreținere, etanșă la gaz, folosind un încărcător special adecvat (care poate fi obținut din magazinele specializate).

Respectați instrucțiunile de utilizare ale producătorului încărcătorului înainte și în timpul încărcării bateriei de pornire.**CAUTION!**

Pericol de scurtcircuitare!

Pentru a evita un scurtcircuit, deconectați întotdeauna cablul negativ (-) al bateriei mai întâi și conectați-l ultimul! Scoateți întotdeauna cheia de contact înainte de a începe lucrul la baterie!

2. Deschideți capota motorului.
3. Conectați bornele încărcătorului la bornele de conectare ale bateriei.

**NOTA**

Verifica polaritatea:

- Capat rosu = polaritate pozitiva (+)
- Capat negru = polaritate negativa (-)

4. Conectați încărcătorul la rețea și porniți-l.

10.5 Demontarea mecanismului de taiere

Mecanismul de taiere trebuie demontat pentru ca tractorul să poată fi utilizat pentru deszăpezire și pentru înlocuirea curelei trapezoidale.

Rotiți roțile din față (29/1) până la opritorul din stânga

Demontați cosul de colectare (30/1).

Demontați jghebul de evacuare (15/2).

Slabiți șurubul (31/1) de pe suportul canalului cu 5-6 ture.

Coborâți mecanismul de taiere (32/1) la cea mai mică înaltime cu ajutorul pârghiei de reglare a înălțimii de tăiere (32/2).

Desprindeți arcul de tensionare (33/1) de pe mecanismul de taiere.

Ridicați din nou mecanismul de taiere (34/1) la cea mai mare înaltime cu ajutorul pârghiei de reglare a înălțimii de tăiere (34/2).

Demontați aparatoarea de curea (35/1) (35/a).

Demontați cureaua trapezoidală (36/1) de la fulia curelei trapezoidale a motorului.

Coborâți din nou mecanismul de taiere (32/1) la cea mai mică înaltime cu ajutorul pârghiei de reglare a înălțimii de tăiere (32/2).

Scoateți știfturile de blocare (4 bucăți) (38/1) de pe suortii de montare a mecanismului de taiere.

Scoateți clemele (38).

Depozitare

Trageți în afară masa de taiere prin partea dreaptă în direcția de mers.

10.6 Inlocuirea curelei trapezoidale

1. Desfiletați piulițele de blocare (6 bucăți) (21/1).
2. Demontați fulia curelei trapezoidale (22/1).
3. Desprindeți și scoateți capacul din dreapta (23/1) al mecanismului de taiere.
4. Desprindeți și scoateți capacul din stânga (24/1) al mecanismului de taiere.
5. Desfaceți ușor șurubul (25/1) de pe rola de tensionare (25/2) până când cureaua trapezoidală (25/3) poate fi scoasă.
6. Demontați cureaua trapezoidală



NOTA

Ghidarea și orientarea curelei trapezoidale diferă de la tip la tip. Consultați autocolantele cu informații lipite pe mecanismul de taiere.

Așezați cureaua trapezoidală în jurul rolei de întindere ușor slăbite și înșurubați din nou rola de întindere (27, 28).

Așezați cureaua trapezoidală în jurul rolor în ordinea prezentată (27/a – d, 28/a – d), asigurându-vă că ghidarea și poziția curelelor trapezoidale sunt corecte.

11 Depozitare

Tractorul de gazon trebuie parcat acolo unde este protejat împotriva ploii, razelor solare, etc.

Nu depozitați niciodată tractorul de gazon într-un spațiu închis când rezervorul de combustibil conține combustibil, dacă există posibilitatea ca vaporii de combustibil să intre în contact cu flăcări deschise sau scânteii. Parcați tractorul de gazon numai în încăperi adecvate pentru depozitarea autovehiculelor.

Când depozitați tractorul de gazon pentru perioade lungi, cum ar fi iarna, rezervorul de combustibil trebuie golit, dacă este posibil.

Combustibilul se poate evapora.

Înainte de depozitarea pe termen lung, combustibilul trebuie golit din rezervor și din carburator pentru a evita formarea depunerilor, care ar putea duce la probleme la pornire. Vă rugăm să contactați un atelier specializat pentru sfaturi și detalii.



CAUTION!

Risc de accidentare

- Piesele cu muchii ascuțite și în mișcare ale mașinii pot duce la răni.
- Purtați întotdeauna mănuși de protecție în timpul lucrărilor de întreținere, îngrijire și curățare.

Defecțiune	Cauze	Soluționare
Motorul nu porneste	Lipsa combustibil	Umpleți rezervorul cu benzina proaspata, verificați filtrul de combustibil
	Combustibil de calitate proasta, contaminat, vechi	Utilizați întotdeauna combustibil proaspăt din recipiente special. Curățarea carburatorului se face în ateliere specializate.
	Filtru aer murdar	Curățați filtrul de aer (vezi instrucțiunile de utilizare de la producătorul motorului).
	Lipsa scanteie	Curățați bujia, înlocuiți bujia cu una nouă dacă este necesar, verificați cablul de la bobina de aprindere, verificați sistemul de aprindere la un atelier specializat
	Prea mult combustibil în camera de ardere a motorului din cauza încercărilor repetate de pornire.	Desfileți și uscați bujia

Solutii in caz de defectiune

Defectiune	Cauze	Solutie
Starter does not work.	Bateria este descarcata sau incarcata slab.	Incarcati bateria de pornire
	Intrerupatorul de siguranta de pe scaun nu functioneaza	Stați corect pe scaun; intrerupator siguranta scaun defect.
	Intrerupatorul de la pedala de frana nu functioneaza	Apasati complet pedala de frana.
	Mecanismul de taiere este pornit	Opriti mecanismul de taiere
	Siguranta de pe cablul "+" este defect	Verificati si inlocuiti siguranta daca este cazul.
Motorul pierde din putere	Iarba lunga sau uda	Corectati înălțimea de tăiere; goliti mecanismul de taiere care s-a umplut cu iarba deplasându-vă înapoi o distanță scurtă.
	Jgheabul de descarcare/mecanismul de taiere blocat	Opriti motorul și scoateți cheia din contact! Curățați jgheabul de evacuare/masa de taiere.
	Filtru aer murdar	Curățați filtrul de aer (vezi instrucțiunile de utilizare de la producătorul motorului).
	Carburator reglat incorect	Verificati carburatorul, doar la un atelier specializat
	Cuțite indoite	Inlocuiti lamele, doar la un atelier specializat
	Viteza de deplasare mare	Reduceti viteza de deplasare
Tractorul dezvolta vibratii	Mecanism de taiere deteriorat.	Verificati mecanismul de taiere, doar la un atelier specializat
Tractorul nu se deplaseaza	Cu transmisia hidrostat tractorul nu se deplaseaza	Deplasați pârghia de în poziția de funcționare (vezi capitolul 7.3 „Impingerea tractorului de gazon”, pagina 11).
Rupe iarba, nu taie corespunzator	Cuțite uzate, tocite	Inlocuiti sau ascutiti lamele.Daca lamele sunt dezechilibrate trebuie sa va indreptati catre un atelier de specialitate
	Inaltime de taiere incorecta	Reglati inaltimea de taiere
	Turatia motorului este prea mica	Mariti turatia motorului
	Viteza de deplasare este prea mare	Reduceti viteza de deplasare
	Presiune diferita in anvelope.	Umflati anvelopa, Informati-va care este presiunea corecta in anvelopa.
Cosul de colectare nu se umple	Inaltimea de taiere este prea mica	Reglati inaltimea de taiere
	Iarba este prea uda si nu este evacuata in cos.	Tundeti mai tarziu dupa ce iarba s-a uscat
	Lame taiere foarte uzate	Inlocuit lamele, doar la un atelier specializat

iarba este prea inalta

Tundeti iarba in 2 etape:

Garantia

Defectiune	Cauze	Solutie
		<ul style="list-style-type: none">1 trecere: la inaltime max
		<ul style="list-style-type: none">2 trecere: la inaltimea dorita
	Sacul este blocat, nu este flux de aer	Curatati sacul
	Jgheab evacuare/masa de taiere.	Curatati jgheabul de evacuare/masa de taiere
Afisajul nivelului de umplere nu functioneaza	iarba blocheaza parghia de afisare a l nivelului	Curatati iarba
Mecanismul de directie, frana, ambreiaj, mecanismul de taiere.		Aceste verificari se efectueaza doar într-un atelier specializat

13 GARANTIA

Vom rezolva orice defecțiuni de material sau de fabricație ale masinii care se afla în perioada de garanție legală pentru reclamațiile legate de defecte, în conformitate cu alegerea noastră fie de a repara sau de a înlocui. Perioada legală de garanție este determinată de legislația țării în care a fost achiziționat tractorul.

Garantia se aplica numai daca:

- Daca au fost respectate instructiunile de utilizare
- Tractorul a fost utilizat corect
- S-au folosit doar piese de schimb

originale

Deteriorări ale vopselei care pot fi atribuite uzurii normale

Se anuleaza garantia in cazul in care:

- Încercări de reparații neautorizate
- Modificări tehnice neautorizate

Motoare cu ardere internă (acestea sunt acoperite de prevederile de garanție ale producătorilor de motoare)

Perioada de garanție începe în momentul în care se achiziția de către primul utilizator final. Data de pe dovada cumpărării este decisivă. În cazul unei cereri de garanție, vă rugăm să luați această declarație de garanție și dovada originală de cumpărare și contactați dealer-ul sau cel mai apropiat centru de service pentru clienți autorizați. Această declarație nu afectează pretențiile legale ale cumpărătorului pentru defecte împotriva vânzătorului.

