



# PNI Clementine 8440

Car Radio MP3 player



EN	User manual .....	2
DE	Benutzerhandbuch .....	5
ES	Manual de usuario .....	8
FR	Manuel utilisateur .....	11
HU	Használati utasítás .....	14
IT	Manuale utente .....	17
PL	Instrukcja obsługi .....	20
RO	Manual de utilizare .....	23
	Version.....	01

## RADIO MP3 CAR PLAYER PNI CLEMENTINE 8440 USER MANUAL

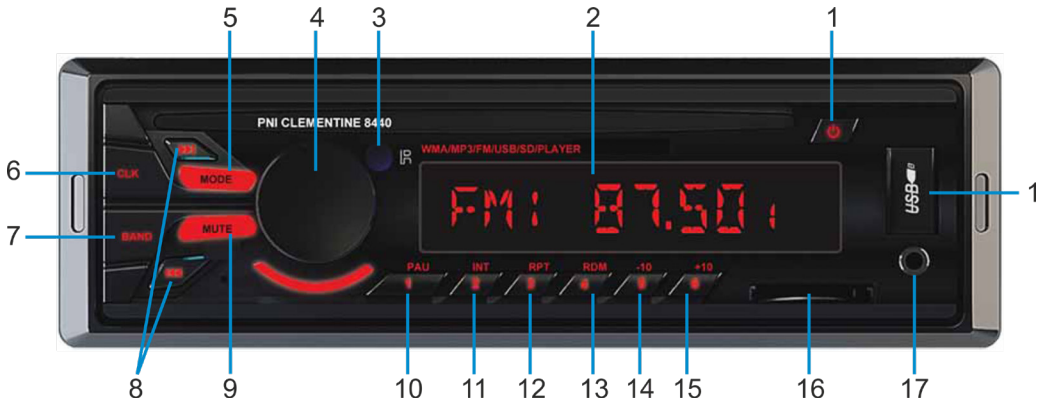
Thanks for your purchase.

Please read the instructions in this manual carefully before using the product.

### CAUTIONS:

1. Do not use the product under very high or very low temperature conditions.
2. Do not insert metal objects (screws or coins) inside the unit to avoid short circuiting.
3. The unit can play MP3 / WMA files. Do not try to play back photo or video files. The type of file being played will be displayed on the unit screen.
4. We recommend that you call a specialist car audio installer to avoid any defects that may occur due to incorrect installation. The specialist assembler has the necessary experience and knowledge to check each connector on the car, the correspondence with the ISO connector schema presented in this manual and on the product casing, and make the necessary modifications if necessary.

### FRONT PANEL DESCRIPTION:



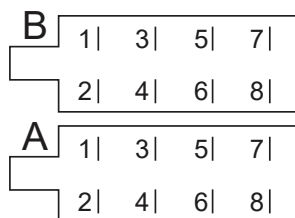
1. On / off button
2. Screen
3. IR remote control receiver
4. Volume adjustment potentiometer
5. Playback source selection button
6. Display and clock adjustments
7. Select the radio band
8. Radio station tuning, fast forward and rewind
9. Mute sound

10. Play / pause melody
11. Play Intro
12. Repeat the current track
13. Shuffle songs
14. Jump previous 10 songs
15. Jump next 10 tracks
16. SD card slot
17. Auxiliary input
18. USB 2.0 slot

## REMOTE CONTROL BUTTON DESCRIPTION:

	1. Long press = start / stop Short press = select playback source	9. Play Intro
	2. Mute the sound	10. Go over the previous 10 songs
	3. Select the radio band	11. Go over the next 10 songs
	4. Watch clock	12. Roll out / radio frequency search
	5. Select audio settings	13. Volume adjustment
	6. Select audio equalizer	14. Play / pause melody
	7. Automatic search and storing	15. Shuffle songs
	8. Repeat current melody	

## CONNECTIONS:



FUSE

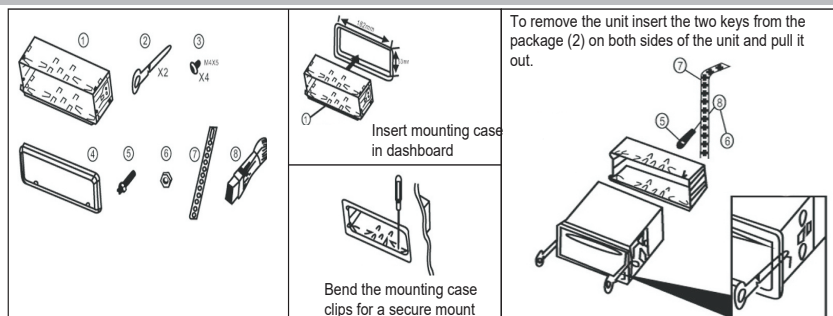
### A:

- 1- Battery +
- 2- Antenna connector
- 3- Contact +
- 4- Ground (GND)

### B:

- 1- Right rear speaker +
- 2- Right rear speaker -
- 3- Right front speaker +
- 4- Right front speaker -
- 5- Left front speaker +
- 6- Left front speaker -
- 7- Left rear speaker +
- 8- Left rear speaker -

## DASHBOARD MOUNTING



1. Insert mounting case in dashboard.
2. Bend the mounting case clips for a secure mount.
3. To remove the unit insert the two keys from the package (2) on both sides of the unit and pull it out.

**TROUBLESHOOTING:**

1. The unit doesn't start
  - check the ISO connection - power cables
2. The power button doesn't work
  - press the Reset button on the front panel; if it still doesn't work, unplug the power and plug it in again after a while
3. No sound or just noise coming from the speakers
  - check the ISO connection, speaker cables or sound settings
4. Low quality sound
  - check the ISO connection, speaker cables
5. Poor radio reception
  - check the radio antenna connection

**TECHNICAL SPECIFICATIONS:**

FM Radio	Yes
Frequency	87.5 - 108.0 MHz
Sensitivity	<= 20 dB
Stereo separation	>= 25 dB
Signal-to-noise ratio	>= 60 dB
Play compatible audio files	MP3, WMA
Distortion	<= 0.3%
Signal-to-noise ratio	>= 60dB
Radio station memory	18 channels FM
Maximum audio power	4x45W
Digital clock	Yes
ISO Connector	Yes
Dimensions	188x150x58 mm
Power supply	12V
Consumption in standby	maximum 10 mA
Working temperature	-26°C~+50°C

**WARNINGS:**

**Installing this player on a car should be done by qualified personnel after checking the type of power and audio connectors on the car.**

**Some cars are equipped with different sockets configured against ISO standards (different thread positioning).**

**If the vehicle is not equipped with international standard ISO connectors, the necessary modifications should be made by qualified personnel before fitting the player.**

## BEDIENUNGSANLEITUNG RADIO MP3 CAR PLAYER PNI CLEMENTINE 8440

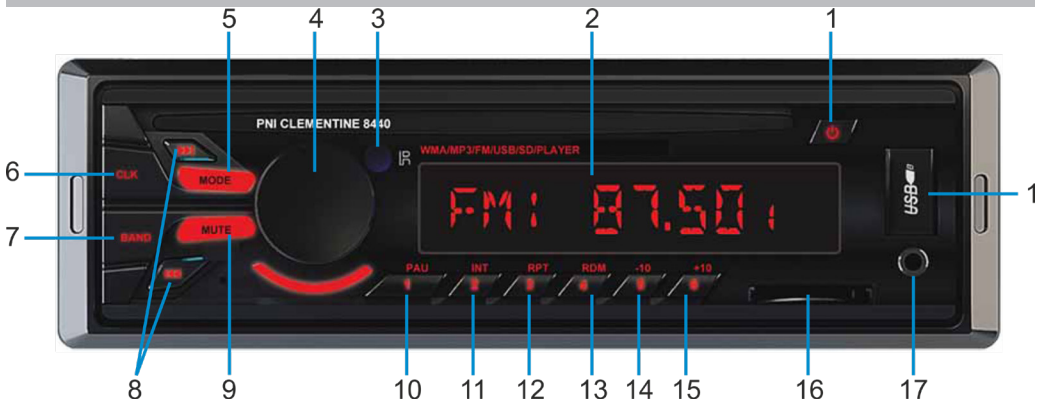
TVielen Dank für Ihren Einkauf.

Bitte lesen Sie die Anweisungen sorgfältig durch, bevor Sie das Produkt verwenden.

### VORSICHTSHINWEISE:

1. Verwenden Sie das Produkt nicht bei sehr hohen oder sehr niedrigen Temperaturen.
2. Führen Sie keine Metallgegenstände (Schrauben oder Münzen) in das Gerät ein, um Kurzschlüsse zu vermeiden.
3. Das Gerät kann MP3 / WMA-Dateien abspielen. Versuchen Sie nicht, Foto- oder Videodateien wiederzugeben. Der Typ der wiedergegebenen Datei wird auf dem Bildschirm des Geräts angezeigt.
4. Wir empfehlen, dass Sie sich an einen spezialisierten Kfz-Installateur wenden, um Fehler zu vermeiden, die durch eine fehlerhafte Installation verursacht werden können. Der Fachmonteur verfügt über die erforderlichen Erfahrungen und Kenntnisse, um jeden Steckverbinder am Fahrzeug, die Übereinstimmung mit dem in diesem Handbuch und auf dem Produktgehäuse angegebenen ISO-Steckerschema zu überprüfen und gegebenenfalls die erforderlichen Änderungen vorzunehmen.

### BESCHREIBUNG DER FRONTPLATTE:



- |  |   |
|--|---|
| 1. Ein / Aus-Taste                                       | 10. Melodie abspielen / anhalten        |
| 2. Bildschirm  | 11. Intro spielen                       |
| 3. IR-Fernbedienungsempfänger                            | 12. Wiederholen Sie den aktuellen Titel |
| 4. Potentiometer zur Lautstärkeregelung                  | 13. Songs mischen                       |
| 5. Taste zur Auswahl der Wiedergabequelle                | 14. Springe zu den vorherigen 10 Songs  |
| 6. Anzeige und Uhreinstellungen                          | 15. Springe zu den nächsten 10 Titeln   |
| 7. Wählen Sie das Radioband                              | 16. SD-Kartensteckplatz                 |
| 8. Radiosender einstellen, schnell vor- und zurückspulen | 17. Hilfeingang                         |
| 9. Ton stumm schalten                                    | 18. USB 2.0-Steckplatz                  |

## BESCHREIBUNG DER FERNBEDIENUNGSTASTE:

	<p>1. Lang drücken = Start / Stopp Kurz drücken = Wiedergabequelle auswählen</p>	<p>9. Intro spielen</p>
	<p>2. Schalten Sie den Ton aus</p>	<p>10. Gehen Sie die vorherigen 10 Songs durch</p>
<p>3. Wählen Sie das Radioband</p>	<p>11. Gehen Sie die nächsten 10 Songs durch</p>	
<p>4. Uhr sehen</p>	<p>12. Rollout / Radiofrequenzsuche</p>	
<p>5. Audioeinstellungen auswählen</p>	<p>13. Lautstärkeeinstellung</p>	
<p>6. Wählen Sie Audio Equalizer</p>	<p>14. Melodie abspielen / anhalten</p>	
<p>7. Automatische Suche und Speicherung</p>	<p>15. Songs mischen</p>	
<p>8. Wiederholen Sie die aktuelle Melodie</p>		

## ANSCHLÜSSE:

<b>B</b>	1   3   5   7	Sicherung
	2   4   6   8	
<b>A</b>	1   3   5   7	Sicherung
	2   4   6   8	

### A:

- 1-
- 2-
- 3-
- 4- Batterie +
- 5- Antenne
- 6-
- 7- Kontakt +
- 8- Masse (GND)

### B:

- 1- Rechter hinterer Lautsprecher +
- 2- Rechter hinterer Lautsprecher -
- 3- Rechter Frontlautsprecher +
- 4- Rechter Frontlautsprecher -
- 5- Linker Frontlautsprecher +
- 6- Linker Frontlautsprecher -
- 7- Linker hinterer Lautsprecher +
- 8- Linker hinterer Lautsprecher -

## MONTAGE DES ARMATURENBRETTS

	<p>Setzen Sie das Montagegehäuse in das Armaturenbrett ein</p>	<p>Wenn Sie eine Einheit an Bord haben, wird eine kurze Einführung in die Verpackung (2) gemacht, die Sie zu einer Einheit in der Ferne macht</p> <p>Biegen Sie die Klemmen im Gehäuse, um einen sicheren Sitz zu gewährleisten</p>
--	--	---

1. Insert mounting case in dashboard.
2. Bend the mounting case clips for a secure mount.
3. To remove the unit insert the two keys from the package (2) on both sides of the unit and pull it out.

**FEHLERSUCHE :**

1. Das Gerät startet nicht
  - Überprüfen Sie die ISO-Verbindung - Stromkabel
2. Der Netzschalter funktioniert nicht
  - Drücken Sie die Reset-Taste an der Vorderseite. Wenn es immer noch nicht funktioniert, ziehen Sie den Netzstecker und nach einer Weile wieder einstecken
3. Aus den Lautsprechern kommt kein Ton oder nur Geräusch
  - Überprüfen Sie die ISO-Verbindung, Lautsprecherkabel oder Toneinstellungen
4. Niedrige Klangqualität
  - Überprüfen Sie die ISO-Verbindung und die Lautsprecherkabel
5. Schlechter Radioempfang
  - Überprüfen Sie die Funkantennenverbindung

**TECHNISCHE DATEN:**

FM-Radio	Ja
Frequenz	87.5 - 108.0 MHz
Empfindlichkeit	<= 20 dB
Stereo-Trennung	>= 25 dB
Signal-Rausch-Verhältnis	>= 60 dB
Spielen Sie kompatible Audiodateien ab	MP3, WMA
Verzerrung	<= 0.3%
Signal-Rausch-Verhältnis	>= 60dB
Speicher für Radiosender	18 Kanäle FM
Maximale Audioleistung	4x45W
Digitaluhr	Ja
ISO-Anschluss	Ja
Maße	188x150x58 mm
Netzteil	12V
Verbrauch im Standby	maximal 10 mA
Arbeitstemperatur	-26°C~+50°C

**Warnhinweise:**

**Die Installation dieses Players in einem Auto sollte von qualifiziertem Personal durchgeführt werden, nachdem die Art der Strom- und Audioanschlüsse am Auto überprüft wurden. Einige Fahrzeuge sind mit verschiedenen Steckdosen ausgestattet, die gemäß ISO-Standards konfiguriert sind (unterschiedliche Gewindepositionierung). Wenn das Fahrzeug nicht mit ISO-Steckern nach internationalem Standard ausgestattet ist, sollten die erforderlichen Änderungen vor dem Einbau des Players von qualifiziertem Personal vorgenommen werden.**

## MANUAL DE USO RADIO REPRODUCTOR DE MP3 AUTO PNI CLEMENTINE 8440

Gracias por su compra.

Lea atentamente las instrucciones de este manual antes de utilizar el producto.

### ADVERTENCIAS:

1. No utilice el producto en condiciones de temperatura muy alta o muy baja.
2. No inserte objetos metálicos (tornillos o monedas) dentro de la unidad para evitar cortocircuitos.
3. La unidad puede reproducir archivos MP3 / WMA. No intente reproducir archivos de fotos o videos. El tipo de archivo que se está reproduciendo se mostrará en la pantalla de la unidad.
4. Le recomendamos que llame a un instalador de audio para automóvil especializado para evitar cualquier defecto que pueda ocurrir debido a una instalación incorrecta. El ensamblador especialista tiene la experiencia y el conocimiento necesarios para verificar cada conector en el automóvil, la correspondencia con el esquema del conector ISO presentado en este manual y en la carcasa del producto, y hacer las modificaciones necesarias si es necesario.

### DESCRIPCIÓN DEL PANEL FRONTAL:



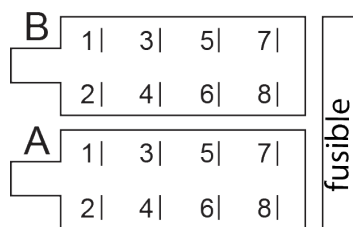
- |  |  |
|--|--|
| 1. Botón de encendido / apagado                              | 10. Reproducir / pausar melodía          |
| 2. Pantalla  | 11. Intro de juego                       |
| 3. Receptor de control remoto por infrarrojos                | 12. Repite la pista actual.              |
| 4. Ajuste del volumen del potenciómetro.                     | 13. Mezclar canciones                    |
| 5. Botón de selección de fuente de reproducción              | 14. Repasar las 10 canciones anteriores. |
| 6. Muestra y configura la hora.                              | 15. Repasar las siguientes 10 pistas.    |
| 7. Selecciona la banda de radio.                             | 16. Ranura para tarjeta SD               |
| 8. Desplácese por la búsqueda de frecuencia de radio / pista | 17. Entrada auxiliar.                    |
| 9. Sonido mudo   | 18. Ranura USB 2.0                       |



## DESCRIPCIÓN DE LOS BOTONES DEL CONTROL REMOTO:

	<ol style="list-style-type: none"> <li>1. Pulsación larga = inicio / parada</li> <li>2. Silencia el sonido.</li> <li>3. Selecciona la banda de radio.</li> <li>4. reloj reloj</li> <li>5. Selecciona la configuración de audio</li> <li>6. Seleccione ecualizador de audio</li> <li>7. Búsqueda y almacenamiento automático.</li> <li>8. Repita la melodía actual</li> </ol>	<ol style="list-style-type: none"> <li>9. Juega Intro</li> <li>10. Repasar las 10 canciones anteriores.</li> <li>11. Repasar las siguientes 10 canciones.</li> <li>12. Despliegue / búsqueda de radio frecuencia</li> <li>13. Ajuste de volumen</li> <li>14. Reproducir / pausar melodía</li> <li>15. Mezclar canciones</li> </ol>
--	--	--

## CONEXIONES:



**A:**

- 1-
- 2-
- 3-
- 4- Batería+
- 5- Antena
- 6-
- 7- Contacto +
- 8- Masa(GND)

**B:**

- 1- Altavoz trasero derecho +
- 2- Altavoz trasero derecho -
- 3- Altavoz frontal derecho +
- 4- Altavoz frontal derecho -
- 5- Altavoz frontal izquierdo +
- 6- Altavoz frontal izquierdo -
- 7- Altavoz trasero izquierdo +
- 8- Altavoz trasero izquierdo -

## INSTRUCCIONES DE INSTALACIÓN

	<p>Poner la carcasa de montaje en el salpicadero</p> <p>Girar el Abrazaderas en la carcasa, alrededor de un para asegurar un ajuste seguro</p>	<p>Si tiene una unidad a bordo, una lo hará breve introducción al embalaje (2), tu a una unidad hace en la distancia</p>
--	--	--

1. Inserte la carcasa de montaje en el tablero de instrumentos.
2. Doble las abrazaderas en la carcasa para un ajuste más seguro.
3. Para extraer la unidad de la unidad, inserte las llaves de extracción (2) en ambos lados del paquete y luego extraiga la unidad.

**MANTENIMIENTO Y POSIBLES DEFECTOS:**

1. La unidad no arranca.
  - Compruebe la conexión ISO - cables de alimentación
2. El botón de encendido / apagado no funciona
  - Presione el botón de reinicio en la unidad; Si el fallo de funcionamiento persiste, desconecte la alimentación y vuelva a enchufarlo.
3. No hay sonido o no hay sonido
  - Verifique la conexión ISO, los cables de los altavoces o la configuración de sonido en la unidad
4. Sonido de muy mala calidad.
  - Compruebe la conexión ISO o los cables de los altavoces.
5. Pobre recepción de radio.
  - Compruebe la conexión de la antena de radio

**ESPECIFICACIONES TÉCNICAS:**

Radio FM / AM	Si
frecuente	87.5 - 108.0 MHz
sensibilidad	<= 20 dB
Separación estéreo	>= 25 dB
Relación señal-ruido	>= 60 dB
Reproduce archivos de audio compatibles	MP3, WMA
distorsión	<= 0.3%
Relación señal-ruido	>= 60dB
Memoria de la emisora de radio	18 estaciones FM
Máxima potencia de audio	4x45W
Reloj digital	Si
Conector ISO	Si
dimensiones	188x150x58 mm
alimentación	12V
Consumo en standby	máximo 10 mA
Temperatura de trabajo	-26°C~+50°C

**ADVERTENCIAS:**

**La instalación de este reproductor en un automóvil debe ser realizada por personal calificado (instalador / electricista) después de verificar el tipo de conectores de alimentación / audio en el automóvil.**

**Algunos automóviles están equipados con tomas configuradas de manera diferente a los estándares ISO (diferentes posiciones de rosca en tomas).**

**Si el vehículo no está equipado con conectores ISO estándar internacionales, deben realizarse las modificaciones necesarias en los enchufes / conectores de personal calificado antes de montar el reproductor.**

## RADIO MP3 LECTEUR DE VOITURE PNI CLEMENTINE 8440 MODE D'EMPLOI

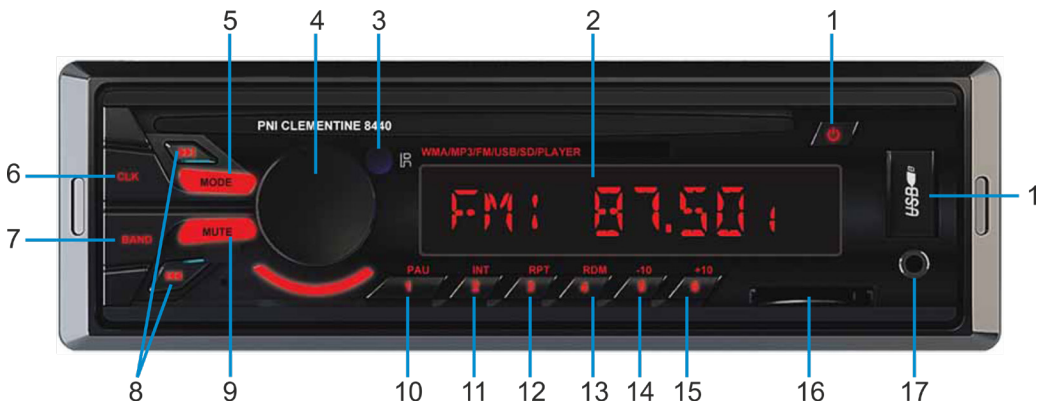
On vous remercie pour votre choix.

On vous prie de lire avec attention les instructions de ce manuel avant utiliser le produit.

### ATTENTION!

1. Ne pas utiliser le produit dans les conditions de temperature trop elevee ou trop basse.
2. Ne pas introduire des objets metalliques (des vis ou des monnaies) a l'interieur de l' unite pour eviter le court-circuit.
3. L' unite peut reproduire les fichiers du type MP3/WMA. Ne pas essayer la reproduction des fichiers photo ou video. Sur l'ecran de l' unite il sera affiche le type du fichier reproduit.
4. Nous vous recommandons d'appeler un installateur specialise dans l'audio de voiture pour eviter tout probleme pouvant resulter d'une installation incorrecte. L'assembleur specialise dispose de l'experience et des connaissances necessaires pour verifier chaque connecteur de la voiture, la correspondance avec le schéma de connecteur ISO presente dans ce manuel et sur le boîtier du produit, et apporter les modifications necessaires, le cas echeant.

### DESCRIPTION DU PANNEAU FRONTAL:



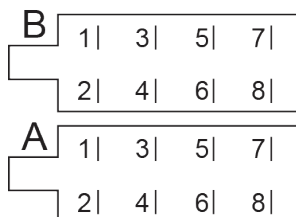
1. Bouton demarrage/arret
2. Ecran
3. Recepteur IR pour la telecommande
4. Potentiometre pour adapter le volume
5. Bouton selection source de reproduction
6. Affichage et reglage de l'heure
7. Selecter la bande radio
8. Derouler la melodie/chercher la frequence radio
9. Son muet

10. Rendre la melodie / pause
11. Reproduction intro
12. Repeter la melodie en cours
13. Reproduction aleatoire des melodies
14. Derouler les 10 melodies anterieures
15. Derouler les 10 melodie suivantes
16. Slot carte SD
17. Entree auxiliaire
18. Slot USB 2.0

## DESCRIPTION DU BOUTON DE LA TÉLÉCOMMANDE:

	<p>1. Appuyer longuement = démarrage/arrêt Appuyer courttement = sélectionner la source</p> <p>2. Son muet</p> <p>3. Sélectionner la bande radio</p> <p>4. Affichage de l'heure</p> <p>5. Sélectionner les réglages audio</p> <p>6. Sélectionner l'égalisateur audio</p> <p>7. Chercher et stocker automatiquement les stations radio</p> <p>8. Répéter la mélodie en cours</p>	<p>9. Reproduction intro</p> <p>10. Dérouler les 10 mélodies antérieures</p> <p>11. Dérouler les 10 mélodies suivantes</p> <p>12. Dérouler la mélodie/chercher la fréquence radio</p> <p>13. Adaptation du volume</p> <p>14. Rendre la mélodie/pause</p> <p>15. Reproduction aléatoire des mélodies</p>
--	---	---

## CONNEXIONS:

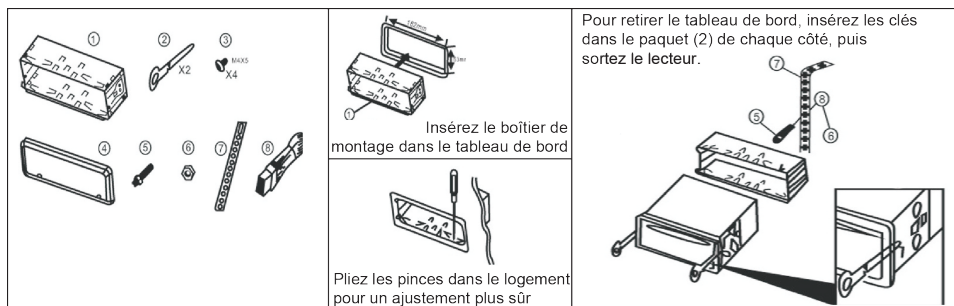


Fusible

- A:**
- 1- Batterie +
  - 2- Antena
  - 3- Contact+
  - 4- masse (GND)

- B:**
- 1- Haut-parleur arrière droit +
  - 2- Haut-parleur arrière droit -
  - 3- Enceinte avant droite +
  - 4- Enceinte avant droite -
  - 5- Enceinte avant gauche +
  - 6- Enceinte avant gauche -
  - 7- Haut-parleur arrière gauche +
  - 8- Haut-parleur arrière gauche -

## MONTAGE SUR TABLEAU DE BORD



1. Insérez le boîtier de montage dans le tableau de bord.
2. Pliez les clips du boîtier de montage pour un montage sécurisé.
3. Pour retirer l'appareil, insérez les deux clés de l'emballage (2) des deux côtés de l'appareil et tirez en dehors.

**DÉPANNAGE:**

1. L'unité ne démarre pas
  - vérifier la connexion ISO - câbles d'alimentation
2. Le bouton d'alimentation ne fonctionne pas
  - appuyez sur le bouton de réinitialisation situé sur le panneau avant; si cela ne fonctionne toujours pas, débranchez le cordon d'alimentation et branchez-le à nouveau après un certain temps
3. Pas de son ou juste du bruit provenant des haut-parleurs
  - vérifiez la connexion ISO, les câbles d'enceinte ou les réglages du son
4. Son de basse qualité
  - vérifiez la connexion ISO, les câbles des haut-parleurs
5. Mauvaise réception radio
  - vérifier la connexion de l'antenne radio

**SPÉCIFICITÉ TECHNIQUE:**

Radio FM	Oui
La fréquence	87.5 - 108.0 MHz
Sensibilité	<= 20 dB
Séparation stéréo	>= 25 dB
Rapport signal sur bruit	>= 60 dB
Lire des fichiers audio compatibles	MP3, WMA
Distorsion	<= 0.3%
Rapport signal sur bruit	>= 60dB
Mémoire de station de radio	18 channels FM
Puissance audio maximale	4x45W
Horloge digitale	Oui
Connecteur ISO	Oui
Dimensions	188x150x58 mm
Source de courant	12V
Consommation en veille	maximum 10 mA
Température de fonctionnement	-26°C~+50°C

**AVERTISSEMENTS:**

**L'installation de ce lecteur sur une voiture doit être effectuée par du personnel qualifié après vérification du type de connecteurs d'alimentation et audio de la voiture.**

**Certaines voitures sont équipées de différents sockets configurés selon les normes ISO (positionnement du filetage différent).**

**Si le véhicule n'est pas équipé de connecteurs ISO conformes aux normes internationales, les modifications nécessaires doivent être effectuées par du personnel qualifié avant de monter le lecteur.**

# RÁDIÓ MP3 AUTÓS LEJÁTSZÓ PNI CLEMENTINE 8440 FELHASZNÁLÓI KÉZIKÖNYV

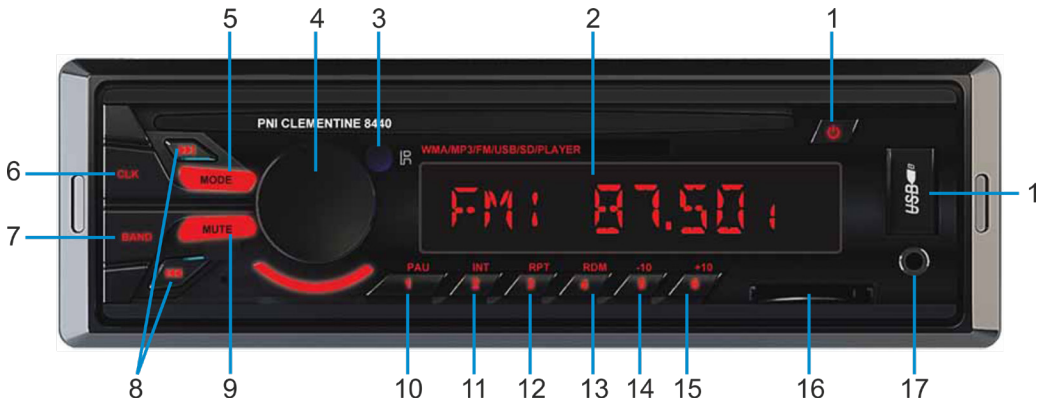
Köszönjük a vásárlást.

Kérjük, figyelmesen olvassa el a kézikönyv használati utasításait a termék használata előtt.

## VIGYÁZAT:

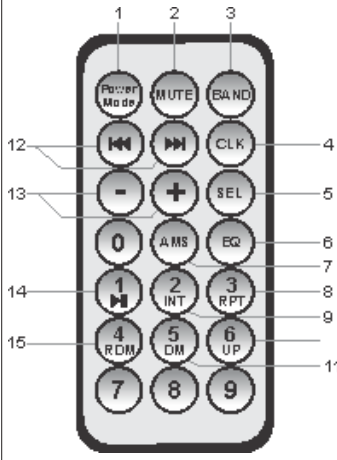
1. Ne használja a terméket nagyon magas vagy nagyon alacsony hőmérsékleten.
2. A rövidzárlat elkerülése érdekében ne helyezzen fémtárgyat (csavarokat vagy érméket) a készülék belsejébe.
3. Az egység MP3 / WMA fájlokat játszhat le. Ne próbálja meg lejátszani a fénykép- vagy videofájlokat. A lejátszandó fájl típusa megjelenik az egység képernyőjén.
4. Javasoljuk, hogy hívjon fel egy speciális autórádió-telepítőt, hogy elkerülje a hibás telepítés következtében fellépő hibákat. A speciális szerelőnek rendelkeznie kell a szükséges tapasztalatokkal és ismeretekkel, hogy ellenőrizze az autó minden csatlakozóját, az ebben a kézikönyvben bemutatott ISO csatlakozó sémát és a termék házát, és szükség esetén végezze el a szükséges módosításokat.

## ELSŐ PANEL LEÍRÁSA:



- |   |   |
|---|---|
| 1. Be / ki gomb   | 10. Dallam lejátszása / szüneteltetése    |
| 2. Képernyő   | 11. Játssz Intro-t                        |
| 3. IR távirányító vevő                                    | 12. Ismételje meg az aktuális műsorszámot |
| 4. Hangerőszabályzó potenciométer                         | 13. Vegyes dalokat                        |
| 5. Lejátszási forrás kiválasztása gomb                    | 14. Ugrás az előző 10 dalra               |
| 6. A kijelző és az óra beállítása                         | 15. Ugrás a következő 10 számra           |
| 7. Válassza ki a rádió sávot                              | 16. SD-kártya nyílás                      |
| 8. Rádióállomás hangolása, gyors előre- és visszacsévézés | 17. Kiegészítő bemenet                    |
| 9. Hang elnémítása  | 18. USB 2.0 nyílás                        |

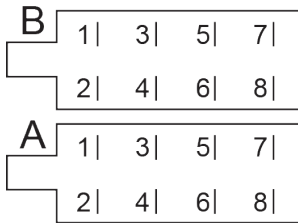
## TÁVVEZÉRLŐ GOMB LEÍRÁSA:



1. Hosszú megnyomás = start / stop  
Röviden nyomja meg a = válassza a lejátszási forrást
2. A hang elnémítása
3. Válassza ki a rádió sávot
4. Óra megtekintése
5. Válassza ki az audio beállításokat
6. Válassza ki a hangszínszabályzót
7. Automatikus keresés és tárolás
8. Ismétlje meg az aktuális dallamot

9. Játssz az Intro-t
10. Ugrás az előző 10 dalra
11. Menj át a következő 10 dalra
12. Hajtsa ki / rádiófrekvenciás keresés
13. Hangerő beállítása
14. Dallam lejátszása / szüneteltetése
15. Vegyes dalokat

## KAPCSOLATOK:

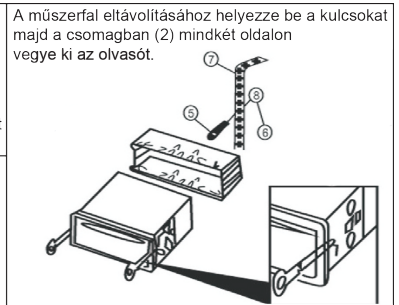
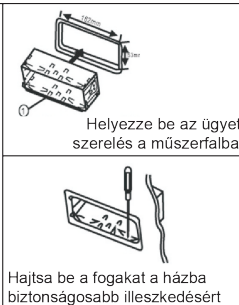
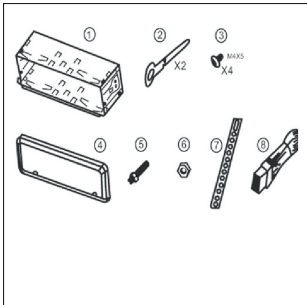


biztosíték

- A:**
- 1-
  - 2-
  - 3-
  - 4- akkumulátor+
  - 5- Antena
  - 6-
  - 7- Kapcsolat +
  - 8- föld(GND)

- B:**
- 1- A jobb hátsó hangszóró +
  - 2- A jobb hátsó hangszóró -
  - 3- Jobb első hangszóró +
  - 4- Jobb első hangszóró -
  - 5- Első bal hangszóró +
  - 6- Első bal hangszóró -
  - 7- Hátsó bal oldali hangszóró +
  - 8- Hátsó bal oldali hangszóró -

## A MŰSZERFAL FELSZERELÉSE



1. Helyezze be a szerelődobozt a műszerfalba.
2. Hajlítsa meg a rögzítődobozokat egy biztonságos rögzítéshez.
3. A készülék eltávolításához helyezze be a két kulcsot a csomagolásból (2) a készülék mindkét oldalán, és húzza meg ki.

**HIBAELEHÁRÍTÁS:**

1. A készülék nem indul el
  - ellenőrizze az ISO csatlakozást - a tápkábeleket
2. A bekapcsológomb nem működik
  - nyomja meg a Reset gombot az előlapon; ha még mindig nem működik, húzza ki a tápkábelt és egy idő után csatlakoztassa újra
3. Nincs hang vagy csak zaj a hangszórókból
  - ellenőrizze az ISO csatlakozást, a hangszórókábeleket vagy a hangbeállításokat
4. Alacsony minőségű hang
  - ellenőrizze az ISO csatlakozást, a hangszórókábeleket
5. Rossz rádióvétel
  - ellenőrizze a rádióantennát

**MŰSZAKI ADATOK:**

FM rádió	Igen
Frekvencia	87.5 - 108.0 MHz
Érzékenység	<= 20 dB
Sztereó szétválasztás	>= 25 dB
Jel-zaj arány	>= 60 dB
Kompatibilis hangfájlok lejátszása	MP3, WMA
Torzítás	<= 0.3%
Jel-zaj arány	>= 60dB
Rádióállomás memória	18 channels FM
Maximális hangteljesítmény	4x45W
Digitális óra	Igen
ISO csatlakozó	Igen
Méret	188x150x58 mm
Tápegység	12V
Fogyasztás készenléti állapotban	maximum 10 mA
Üzemhőmérséklet	-26°C~+50°C

**WARNINGS:**

**Installing this player on a car should be done by qualified personnel after checking the type of power and audio connectors on the car.**

**Some cars are equipped with different sockets configured against ISO standards (different thread positioning).**

**If the vehicle is not equipped with international standard ISO connectors, the necessary modifications should be made by qualified personnel before fitting the player.**



## MANUALE D'USO RADIO MP3 PLAYER AUTO PNI CLEMENTINE 8440

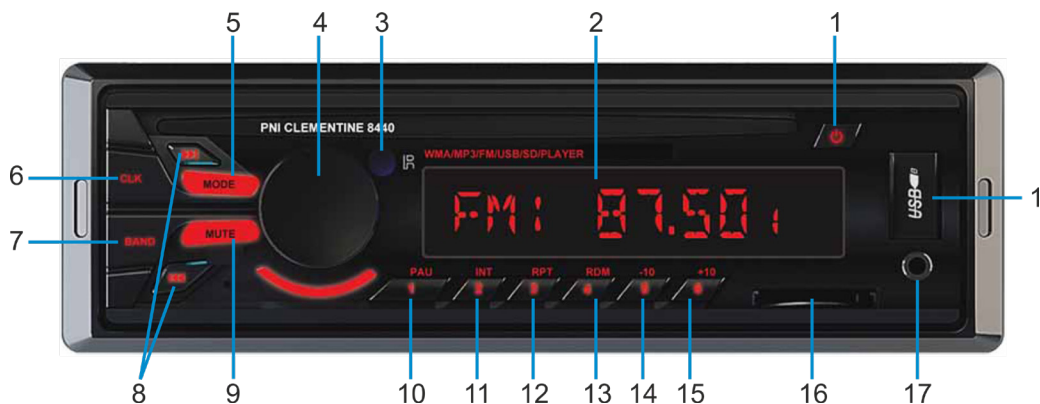
Grazie per il vostro acquisto.

Si prega di leggere attentamente le istruzioni in questo manuale prima di utilizzare il prodotto.

### AVVERTENZE:


1. Non usare il prodotto a temperature molto alte o molto basse
2. Non inserire oggetti metallici (viti o monete) all'interno dell'unità per evitare cortocircuiti.
3. L'unità può riprodurre file MP3 / WMA. Non provare a riprodurre foto o video. Lo schermo dell'unità mostrerà il tipo di file che sta riproducendo.
4. Si consiglia di chiamare un installatore audio per auto specializzato per evitare eventuali difetti che potrebbero verificarsi a causa di un'installazione errata. L'assemblatore specializzato ha l'esperienza e le conoscenze necessarie per controllare ogni connettore sull'auto, la corrispondenza con lo schema del connettore ISO presentato in questo manuale e sull'involucro del prodotto e apportare le modifiche necessarie, se necessario.

### DESCRIZIONE PANNELLO FRONTALE

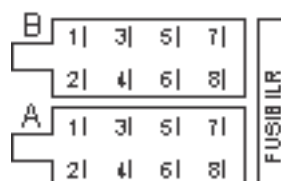


- |  |  |
|--|--|
| 1. Pulsante On / Off                           | 10. Riproduzione/pausa canzone         |
| 2. Schermo                                     | 11. Riproduzione intro                 |
| 3. Ricevitore IR per telecomando               | 12. Ripeti la melodia attuale          |
| 4. Ricevitore IR per telecomando               | 13. Riproduzione casuale delle canzoni |
| 5. Pulsante selezione sorgente di riproduzione | 14. Salta le precedenti 10 canzoni     |
| 6. Mostra e imposta l'ora                      | 15. Salta le prossime 10 canzoni       |
| 7. Seleziona banda radio                       | 16. Slot scheda SD                     |
| 8. Scorre la melodia/cerca frequenza radio     | 17. AUX                                |
| 9. Mute suono                                  | 18. Slot USB 2.0                       |

## DESCRIZIONE DEI PULSANTI SUL TELECOMANDO:

	<p>1. Pressione lunga = On / Off pressione breve = selezionare sorgente</p> <p>2. Mute suono</p> <p>3. Selezione banda radio</p> <p>4. Mostra orologio</p> <p>5. Impostazioni audio</p> <p>6. Livellamento audio</p> <p>7. Ricerca e memorizzazione automatica stazioni radio</p> <p>8. Ripeti la melodia attuale</p>	<p>9. Riproduzione intro</p> <p>10. Salta le precedenti 10 canzoni</p> <p>11. Salta le precedenti 10 canzoni</p> <p>12. Scorre la melodia/cerca frequenza radio</p> <p>13. Controllo volume</p> <p>14. Riproduzione/pausa canzone</p> <p>15. Riproduzione casuale</p>
---	---	---

## CONNESSIONI:



A:  
1-  
2-  
3-  
4- Battenti +  
5- Alimentazione antenna  
6-  
7- Contatto +  
8- Massa (GN D)

B:  
1- Altoparlante posteriore destro +  
2- Altoparlante posteriore destro -  
3- Altoparlante anteriore destro +  
4- Altoparlante anteriore destro -  
5- Altoparlante anteriore sinistro +  
6- Altoparlante anteriore sinistro -  
7- Altoparlante posteriore sinistro +  
8- Altoparlante posteriore sinistro -

## MONTAGGIO A BORDO

	 <p>Inserire il supporto nel cruscotto</p>	<p>Per rimuovere dal cruscotto, inserire le chiavi (2) nel pacchetto (2) su entrambi i lati del cruscotto per estrarre l'unità</p> 
	 <p>Piegare le clip per un montaggio più sicuro</p>	

1. Inserire la scatola di montaggio nel cruscotto.
2. Piegare i morsetti nell'alloggiamento per un adattamento più sicuro.
3. Per rimuovere l'unità di azionamento, inserire i tasti di rimozione (2) su entrambi i lati del pacco e quindi estrarre l'unità.

## MANUTENZIONE E POSSIBILI DIFETTI:

1. L'unità non si avvia
  - controllare la connessione ISO - cavi di alimentazione
2. Il pulsante di accensione / spegnimento non funziona
  - premere il pulsante di ripristino sull'unità; se il malfunzionamento persiste, rimuovere l'alimentazione e ricollegarla
3. Non c'è suono o si sente solo un rumore
  - controllare la connessione ISO, i cavi degli altoparlanti o le impostazioni audio nell'unità
4. Suono di pessima qualità
  - controllare la connessione ISO o i cavi degli altoparlanti
5. Cattiva ricezione radio
  - controllare la connessione dell'antenna radio

## SPECIFICHE TECNICHE:

Radio FM	Si
Frequenza	87.5 - 108.0 MHz
Sensibilità	<= 20 dB
Separazione stereo	>= 25 dB
Rapporto segnale-rumore	>= 60 dB
Riproduzione file audio	MP3, WMA
Distorsione	<= 0.3%
Rapporto segnale-rumore	>= 60dB
memoria stazioni radio	18 stazioni FM
Massima potenza audio	4x45W
Orologio digitale	Si
Connettore ISO	Si
Dimensioni	188x150x58 mm
Alimentazione	12V maximum 10 mA
Temperatura di lavoro	-26°C~+50°C

## AVVERTENZE:

**L'installazione di questo lettore su un'auto deve essere eseguita da personale qualificato (installatore / elettricista) dopo aver controllato il tipo di connettori di alimentazione / audio sull'auto.**

**Alcune auto sono dotate di prese configurate in modo diverso rispetto agli standard ISO (posizionamento del filo diverso nei jack).**

**Se il veicolo non è dotato di connettori ISO standard internazionali, le modifiche necessarie devono essere apportate a prese / connettori del personale qualificato prima di montare il lettore.**

## RADIO MP3 CAR PNI CLEMENTINE 8440 INSTRUKCJA OBSŁUGI

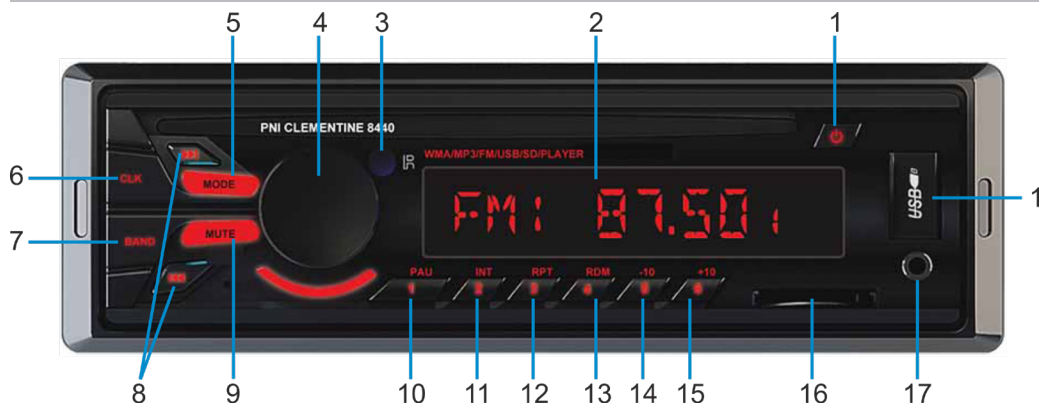
Dziękujemy za twój zakup.

Przed użyciem produktu należy uważnie przeczytać instrukcje zawarte w niniejszej instrukcji.

### PRZESTROGI:

1. Nie używaj produktu w warunkach bardzo wysokiej lub bardzo niskiej temperatury.
2. Nie wkładaj metalowych przedmiotów (śrub lub monet) do wnętrza urządzenia, aby uniknąć zwarcia.
3. Urządzenie może odtwarzać pliki MP3 / WMA. Nie próbuj odtwarzać zdjęć lub plików wideo. Typ odtwarzanego pliku zostanie wyświetlony na ekranie urządzenia.
4. Zalecamy skontaktowanie się z wyspecjalizowanym instalatorem car audio w celu uniknięcia jakichkolwiek usterek, które mogą wystąpić z powodu nieprawidłowej instalacji. Specjalista asembler posiada niezbędne doświadczenie i wiedzę, aby sprawdzić każde złącze w samochodzie, zgodność ze schematem złącza ISO przedstawionym w niniejszej instrukcji i na obudowie produktu, a także w razie potrzeby dokonać niezbędnych modyfikacji.

### OPIS PANELU PRZEDNIEGO:



- |  |                                 |
|--|---------------------------------|
| 1. Przycisk włączania / wyłączenia                             | 10. Odtwórz / wstrzymaj melodię |
| 2. Ekran   | 11. Zagraj w Intro              |
| 3. Odbiornik pilota na podczerwień                             | 12. Powtórz bieżący utwór       |
| 4. Potencjometr regulacji głośności                            | 13. Przetasuj utwory            |
| 5. Przycisk wyboru źródła odtwarzania                          | 14. Skocz poprzednie 10 utworów |
| 6. Regulacja wyświetlania i zegara                             | 15. Skocz następne 10 utworów   |
| 7. Wybierz pasmo radiowe                                       | 16. Gniazdo karty SD            |
| 8. Strojenie stacji radiowych, przewijanie do przodu i do tyłu | 17. Wejście pomocnicze          |
| 9. Wycisz dźwięk   | 18. Gniazdo USB 2.0             |

## OPIS PRZYCISKU PILOTA ZDALNEGO STEROWANIA:

	<ol style="list-style-type: none"> <li>1. Długie naciśnięcie = start / stop</li> <li>2. Krótkie naciśnięcie = wybór źródła odtwarzania</li> <li>3. Wycisz dźwięk</li> <li>4. Wybierz pasmo radiowe</li> <li>5. Oglądaj zegar</li> <li>6. Wybierz ustawienia audio</li> <li>7. Wybierz korektor audio</li> <li>8. Automatyczne wyszukiwanie i przechowywanie</li> <li>9. Powtórz bieżącą melodię</li> </ol>	<ol style="list-style-type: none"> <li>10. Zagraj w Intro</li> <li>11. Przejdź przez poprzednie 10 piosenek</li> <li>12. Przejdź przez następne 10 utworów</li> <li>13. Rozwijanie / wyszukiwanie częstotliwości radiowych</li> <li>14. Regulacja głośności</li> <li>15. Odtwórz / wstrzymaj melodię</li> <li>16. Przetasuj utwory</li> </ol>
--	--	---

## ZNAJOMOŚCI:

<b>B</b>	1   3   5   7
	2   4   6   8
<b>A</b>	1   3   5   7
	2   4   6   8

SIGURANTA

**A:**

- 1-
- 2-
- 3-
- 4- Bateria +
- 5- Antena
- 6-
- 7- Contact+
- 8- Ziemia (GND)

**B:**

- 1- Prawy tylny głośnik +
- 2- Prawy tylny głośnik -
- 3- Prawy przedni głośnik +
- 4- Prawy przedni głośnik -
- 5- Lewy przedni głośnik +
- 6- Lewy przedni głośnik -
- 7- Lewy tylny głośnik +
- 8- Lewy tylny głośnik -

## DASHBOARD MOUNTING

	<p>Włóż obudowę montażową do deski rozdzielczej</p> <p>Zagnij zaciski w obudowie, aby zapewnić bezpieczniejsze dopasowanie</p>	<p>Aby usunąć deskę rozdzielczą, włóż klucze do pakietu (2) po obu stronach, a następnie wyciągnij napęd</p>
--	--	--

1. Włóż obudowę montażową do deski rozdzielczej.
2. Zegnij klipsy obudowy montażowej, aby zamocować je bezpiecznie.
3. Wyjmij urządzenie z opakowania (2) po obu stronach urządzenia i pociągnij je out.

**ROZWIĄZYWANIE PROBLEMÓW:**

1. Jednostka nie uruchamia się
  - sprawdź połączenie ISO - kable zasilające
2. Przycisk zasilania nie działa
  - naciśnij przycisk Reset na panelu przednim; jeśli nadal nie działa, odłącz zasilanie i po chwili podłącz go ponownie
3. Brak dźwięku lub tylko hałas dochodzący z głośników
  - sprawdź połączenie ISO, kable głośnikowe lub ustawienia dźwięku
4. Niska jakość dźwięku
  - sprawdź połączenie ISO, kable głośnikowe
5. Słaby odbiór radiowy
  - sprawdź połączenie anteny radiowej

**SPECYFIKACJA TECHNICZNA:**

Radio FM	Tak
Częstotliwość	87.5 - 108.0 MHz
Wrażliwość	<= 20 dB
Separacja stereo	>= 25 dB
Stosunek sygnału do szumu	>= 60 dB
Odtwórz kompatybilne pliki audio	MP3, WMA
Zniekształcenie	<= 0.3%
Stosunek sygnału do szumu	>= 60dB
Pamięć stacji radiowej	18 kanałów FM
Maksymalna moc dźwięku	4x45W
Zegar cyfrowy	Tak
Złącze ISO	Tak
Wymiary	188x150x58 mm
Zasilacz	12V
Zużycie w trybie gotowości	maksymalnie 10 mA
Temperatura pracy	-26°C~+50°C

**OSTRZEŻENIA:**

**Instalacja tego odtwarzacza w samochodzie powinna być wykonana przez wykwalifikowany personel po sprawdzeniu typu złączy zasilania i audio w samochodzie.**

**Niektóre samochody są wyposażone w różne gniazda skonfigurowane zgodnie ze standardami ISO (różne pozycjonowanie gwintu).**

**Jeśli pojazd nie jest wyposażony w międzynarodowe złącza ISO zgodne z normą, niezbędne modyfikacje powinny zostać wykonane przez wykwalifikowany personel przed zamontowaniem odtwarzacza.**

## MANUAL DE UTILIZARE RADIO MP3 PLAYER AUTO PNI CLEMENTINE 8440

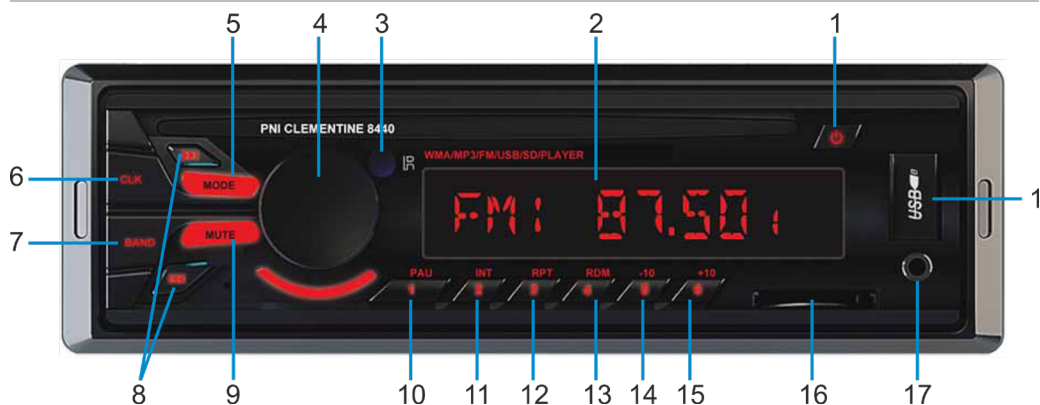
Multumim pentru achizitia facuta.

Va rugam sa cititi cu atentie instructiunile din acest manual inainte de a utiliza produsul.

### ATENTIONARI:

1. Nu utilizati produsul in conditii de temperatura foarte ridicata sau foarte scazuta.
2. Nu introduceti obiecte metalice (suruburi sau monede) in interiorul unitatii, pentru a evita scurtcircuitarea.
3. Unitatea poate reda fisiere de tip MP3/WMA. Nu incercati redarea fișierelor foto sau video. Pe ecranul unitatii va fi afisat tipul fisierului redat.
4. Va recomandam sa apelati la un montator specializat de echipamente audio auto, pentru a evita defecte ce pot aparea datorita unui montaj incorect. Montatorul specializat are experienta si cunostintele necesare pentru a verifica fiecare conector de pe autoturism, corespondenta cu schema conectorului ISO prezentata in acest manual si pe carcasa produsului, si pentru a face modificarile necesare daca este cazul.

### DESCRIERE PANOUL FRONTAL:

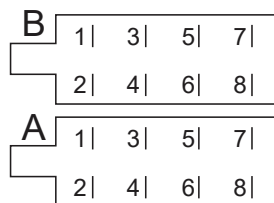


- |   |   |
|---|---|
| 1. Buton pornire/oprire                     | 10. Redare/pauza melodie                  |
| 2. Ecran                                    | 11. Redare intro                          |
| 3. Receptor IR pentru telecomanda           | 12. Repetare melodie curenta              |
| 4. Potentiometru ajustare volum             | 13. Redare aleatorie melodii              |
| 5. Buton selectare sursa redare             | 14. Trecere peste anterioarele 10 melodii |
| 6. Afisare si setare ora                    | 15. Trecere peste urmatoarele 10 melodii  |
| 7. Selectare banda radio                    | 16. Slot card SD                          |
| 8. Derulare melodie/cautare frecventa radio | 17. Intrare auxiliara                     |
| 9. Mute sonor                               | 18. Slot USB 2.0                          |

## DESCRIERE BUTOANE TELECOMANDA:

	1	2	3	Apasare lunga = pornire/ oprire	9. Redare intro
	12			apasare scurta = selectare sursa redare	10. Trecere peste anterioarele 10 melodii
	13			2. Mute sonor	11. Trecere peste urmatoarele 10 melodii
				3. Selectare banda radio	12. Derulare melodie/cautare frecventa radio
				4. Afisare ceas	13. Ajustare volum
	14			5. Selectare setari audio	14. Redare/pauza melodie
	15			6. Selectare egalizator audio	15. Redare aleatorie melodii
				7. Cautare si memorare automata	
			8. Repetare melodie curenta		

## CONEXIUNI:

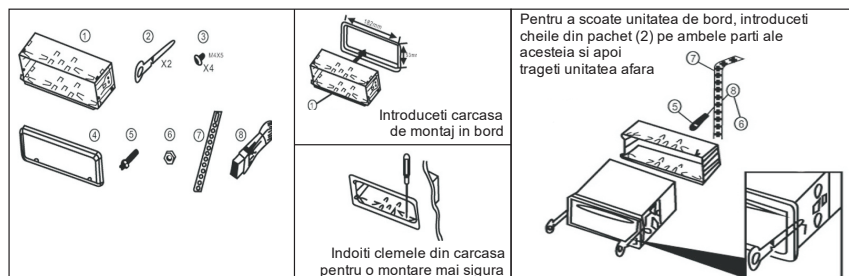


SIGURANTA

- A:**
- 1-
  - 2-
  - 3-
  - 4- Bateria +
  - 5- Antena
  - 6-
  - 7- Contact+
  - 8- Masa (GND)

- B:**
- 1- Difuzor dreapta spate +
  - 2- Difuzor dreapta spate -
  - 3- Difuzor dreapta fata +
  - 4- Difuzor dreapta fata -
  - 5- Difuzor stanga fata +
  - 6- Difuzor stanga fata -
  - 7- Difuzor stanga spate +
  - 8- Difuzor stanga spate -

## INSTRUCTIUNI DE MONTAJ



1. Introduceti carcasa de montaj in bord.
2. Indoiti clemele din carcasa pentru o montare mai sigura.
3. Pentru a scoate unitatea de bord, introduceti cheile de demontare din pachet (2) pe ambele parti ale acesteia si apoi trageți unitatea afara.



**MENTENANTA SI POSIBILE DEFECTE:**

1. Unitatea nu porneste
  - verificat conexiunea ISO - cabluri alimentare
2. Butonul de pornire/oprire nu functioneaza
  - apasati butonul de reset de pe unitate; daca defectiunea persista, scoateti alimentarea si conectati-o din nou
3. Nu se aude nici un sunet sau doar un zgomot
  - verificati conexiunea ISO, cablurile difuzoarelor sau setarile de sunet din unitate
4. Sunet de foarte proasta calitate
  - verificati conexiunea ISO sau cablurile difuzoarelor
5. Receptie radio slaba
  - verificati conexiunea antenei radio

**SPECIFICATII TEHNICE:**

Radio FM	Da
Frecventa	87.5 - 108.0 MHz
Sensibilitate	<= 20 dB
Separatie stereo	>= 25 dB
Rata semnal-zgomot	>= 60 dB
Redare fisiere audio compatibile	MP3, WMA
Distorsiune	<= 0.3%
Rata semnal-zgomot	>= 60dB
Memorie posturi radio	18 posturi FM
Putere audio maxima	4x45W
Ceas digital	Da
Conector ISO	Da
Dimensiuni	188x150x58 mm
Alimentare	12V
Consum in standby	maxim 10 mA
Temperatura de lucru	-26°C~+50°C

**AVERTISMENTE:**

**Montarea acestui player pe un autoturism trebuie facuta de personal calificat (montator / electrician auto) dupa verificarea tipului de conectori de alimentare/audio de pe autoturism. Anumite autoturisme sunt echipate cu mufe configurate diferit fata de stadardul ISO (pozitionarea diferita a firelor in mufe).  
Daca autoturismul nu este echipat cu conectori ISO standard international, trebuie facute modificarile necesare in mufe/conectori de personal calificat inainte de montarea playerului.**

**EN:****EU Simplified Declaration of Conformity**

SC ONLINESHOP SRL declares that **Car radio MP3 player PNI Clementine 8440** complies with the Directive RED 2014/53/UE. The full text of the EU declaration of conformity is available at the following Internet address: <https://www.mypni.eu/products/4388/download/certifications>

**DE:****Vereinfachte EU- Konformitätserklärung**

SC ONLINESHOP SRL erklärt, dass das **Radio MP3-Player PNI Clementine 8440** der Richtlinie RED 2014/53/UE entspricht. Sie finden den ganzen Text der EU-Konformitätserklärung an der folgenden Internetadresse: <https://www.mypni.eu/products/4388/download/certifications>

**ES:****Declaración UE de conformidad simplificada**

SC ONLINESHOP SRL declara que el **Radio de coche reproductor de MP3 PNI Clementine 8440** cumple con la Directiva RED 2014/53/EU. El texto completo de la declaración de conformidad de la UE está disponible en la siguiente dirección de Internet: <https://www.mypni.eu/products/4388/download/certifications>

**FR****Déclaration de conformité simplifiée de l'UE**

SC ONLINESHOP SRL déclare que **Radio MP3-Player PNI Clementine 8440** est conforme à la directive RED 2014/53/UE. Le texte complet de la déclaration de conformité UE est disponible à l'adresse Internet suivante: <https://www.mypni.eu/products/4388/download/certifications>

**HU:****Egyszerűsített EU Megfelelési Közlemény**

SC ONLINESHOP SRL kijelenti azt, hogy a **MP3-as Autórádió PNI Clementine 8440** megfelel az RED 2014/53/UE irányelvnek. Az EU-megfeleléségi nyilatkozat teljes szövege a következő internetes címen érhető el: <https://www.mypni.eu/products/4388/download/certifications>

**IT:****Dichiarazione UE di conformità semplificata**

SC ONLINESHOP SRL dichiara che il **Radio lettore MP3 per auto PNI Clementine 8440** è conforme alla direttiva RED 2014/53/UE. Il testo completo della dichiarazione di conformità europea è disponibile al seguente indirizzo Internet: <https://www.mypni.eu/products/4388/download/certifications>

**PL:****Uproszczona deklaracja zgodności UE**

SC ONLINESHOP SRL oświadcza, że **Radioodtworacz samochodowy MP3 PNI Clementine 8440** jest zgodny z dyrektywą RED 2014/53/UE. Pełny tekst deklaracji zgodności UE dostępny jest pod następującym adresem internetowym: <https://www.mypni.eu/products/4388/download/certifications>

**RO:****Declaratie UE de conformitate simplificata**

SC ONLINESHOP SRL declara ca **Radio MP3 player auto PNI Clementine 8440** este in conformitate cu Directiva RED 2014/53/UE. Textul integral al declaratiei UE de conformitate este disponibil la urmatoarea adresa de internet: <https://www.mypni.eu/products/4388/download/certifications>