



Motosăpătoare

RURIS 710 K/710 ACC

CUPRINS

Prefață	3
Avertizări	4
Specificații	5
Funcțiunile principale ale motosăpătoarei 710K/710ACC	6
Montarea și punerea în funcțiune a motosăpătoarei	10
Întreținerea motosăpătoarei	17
Depozitarea pe termen lung	19
Probleme de funcționare a motosăpătoarei	20

PREFAȚĂ

Înainte de utilizarea motosăpătoarei, vă rugăm citiți cu atenție manualul. Acest manual este un ghid de soluționare a problemelor de instalare, operare și întreținere a motosăpătoarei.

Va mulțumim ca ați ales calitatea și produsele marca RURIS!

Informații și suport clienți:

Telefon: **0351 820 105**

E-mail: **info@ruris.ro**

AVERTIZARI



Avertizare! Pericol!



Citiți manualul de instrucțiuni înainte de utilizarea acestor utilaje.



Operatorul trebuie să poarte Echipament Personal de Protecție (PPE). Dacă mașina este în uz trebuie purtați ochelari de protecție împotriva obiectelor proiectate în aer; trebuie purtate elemente de protecție ale auzului cum ar fi casca izolată acustic și trebuie purtata o casca de protecție împotriva obiectelor care zboară.



Utilizați protecție pentru mâini (mănuși).



Utilizați protecție pentru picioare.



Pericol: Elemente periculoase aruncate la impactul cu discul, cuțite.



Păstrați la distanță de flacăra deschisă. Nu fumați. Nu vărsați carburant. Nu alimentați în timp ce motorul funcționează sau este încins.

SPECIFICATII

Specificații principale

		Specificații și parametrii
Denumire produs		710 K / 710ACC
Motor General Engine		Benzina
Putere maxima		8.5 CP/6.3kw
Putere neta		7.5CP/5.5kw
Capacitate baie de ulei motor		0.6l
Capacitate baie de ulei transmisie		2.2l
Greutate(cu cuțite rotative)		105 Kg
Dimensiuni (lungime, lățime, înălțime) ambalaj		124cm x 105cm x 85cm
Consum carburant	Cu cuțite rotative	1L/h
Suprafața medie lucrată	Cuțite rotative	600-1000 m²/h
Adâncime de lucru	Cuțite rotative	8-29 cm
Lățime de lucru	Cultivator rotativ	56-80 cm
Greutate de lucru	Greutate maxima de încărcare	500 Kg
Transport	Viteza	5-10 Km/h

NOTA: Puterea maxima reprezintă puterea motorului, la banc, fără filtru de aer și toba de eșapament.

Puterea netă reprezintă puterea motorului cu filtru de aer și toba de eșapament.

**Schimb ulei motor
la fiecare 25 de ore de funcționare si transmisie la
fiecare 50 de ore de functionare**

FUNCTIUNILE PRINCIPALE ALE motosăpătoarei 710K / 710ACC

Sape rotative

Montați dispozitivul sabelor rotative pe partea dreaptă și stângă a axului de transmisie pe partea mobilă a acestuia, apoi înșurubați 2 bolțuri M8x55 pe poziție axială și motosăpătoare poate funcționa.



Plugul

Când utilizați plugul, desfaceți șurubul de reglare al piciorului de sprijin situat pe șasiul motosăpătoarei și atașați accesoriul acestuia (plugul). Plugul se poate utiliza într-un sol prelucrat în prealabil, această verificare a solului făcându-se cu ajutorul sapelelor rotative după cum urmează:

- Înainte de montarea plugului, lucrați aproximativ pe 1 metru solul. Dacă sapele se scufunda în sol imediat, cel puțin până la jumătatea talerelor laterale de protecție ale cuțitelor, numai atunci puteți monta și utiliza plugul.
- În caz contrar, plugul nu va reuși să pătrundă în sol mergând numai pe suprafața acestuia, deoarece solul este dur și impracticabil.
- În cazul solurilor dure, acestea trebuie săpate cu ajutorul cuțitelor rotative și numai după aceea puteți utiliza cu succes plugul. Urmând ca în anii viitori să utilizați numai plugul, nemaifiind necesară utilizarea cuțitelor rotative pentru mărunțirea solului. Accesoriul numit „plug” se folosește numai pentru soluri întreținute pe tot parcursul anului.

Rotile de transport

Acestea se pot monta cu doua feluri de adaptoare după cum urmează:

1. Adaptor cu nuca tip planetara - folosit în special pentru remorci cat și pentru tractarea plugului, a rariței in sol afanat
2. Adaptor simplu - folosit în special pentru tractarea plugului, a rariței.in sol afanat
3. Pentru soluri dure se monteaza roti metalice pentru tractarea plugului.
4. Presiune in pneuri 1,5-2 bar

Asamblarea cuțitelor rotative

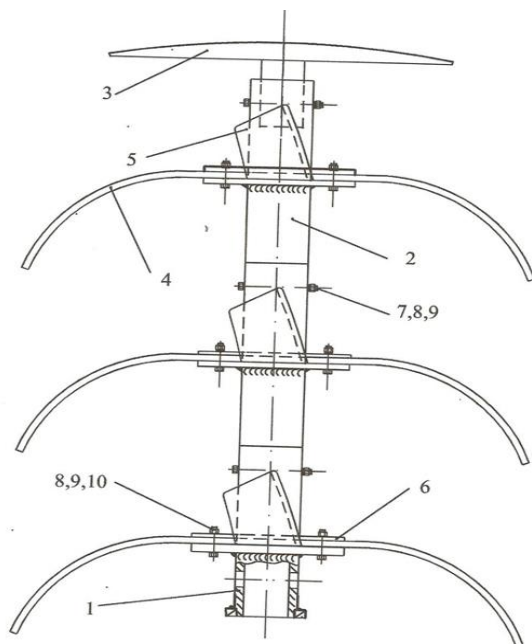


Fig. 2.1 – Asamblarea cuțitelor rotative (stânga)

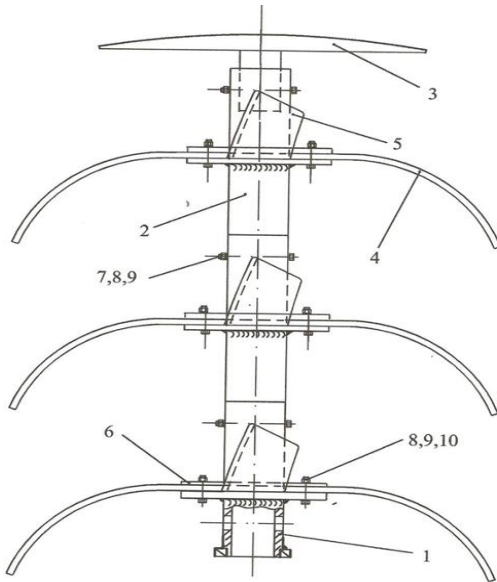
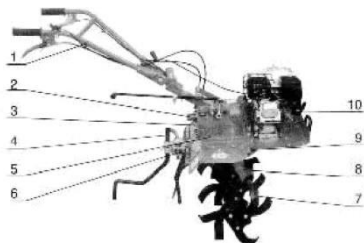


Fig. 2.2 – Asamblarea cuțitelor rotative (dreapta)

MONTAREA ȘI PUNEREA ÎN FUNCȚIUNE A MOTOSĂPĂTOAREI

Montarea



1. Mănerul dispozitivului de manipulare.
2. Carcasa de protecție.
3. Șurub de reglare
4. Panou protecție
5. Suport de prindere remorcă
6. Picior adancime
7. Ansamblu sape rotative
 8. Carcasa transmisiei
 9. Șasiu motor
 10. Motor pe benzină

Montarea elementelor motosăpătoarei

1. Pentru montarea elementelor motosapatoarei, urmati pasii si instructiunile din Ghidul de montaj anexat manualului.
2. Înălțimea de reglare a coarnelor se face prin desfilerea manetei de reglaj situata la baza coarnelor, prin ridicarea sau coborârea coarnelor.

Nivelul de ulei

Motosăpătoarea nu se livrează cu ulei în motor, reductor și la transmisie.
ATENȚIE!

De fiecare data cand se incepe lucrul cu motosapatoarea, se verifica nivelul de ulei din baia de ulei a motorului (fig.5) și din ansamblu transmisiei (fig.4) și se completeaza sa fie la nivel maxim.

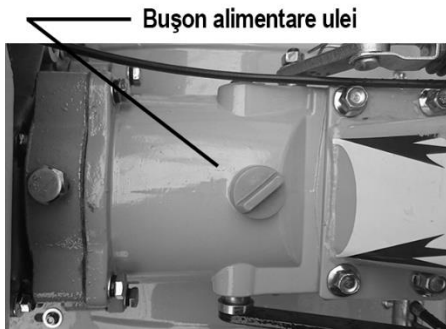
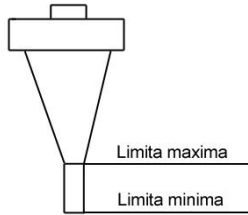


Fig. 4 – Verificarea nivelului de ulei al transmisiei

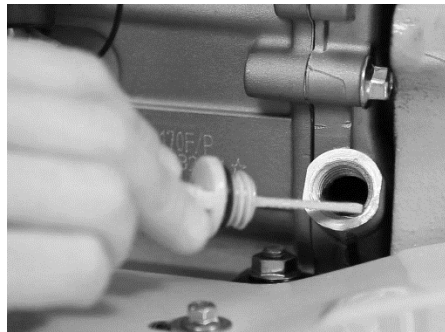


Fig. 5 – Verificarea nivelului de ulei la motor

În cazul în care nu verificați nivelul de ulei (motor și transmisie) riscați distrugerea motorului și a transmisiei.

Instalarea și reglarea manetei de ambreiaj

Manetă accelerație

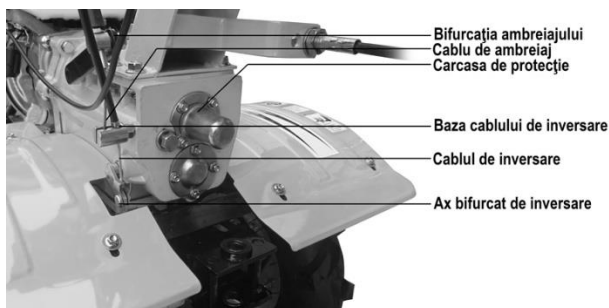
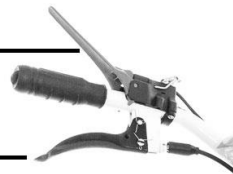
Manetă marșarier

Blocator



Manetă
oprire de urgență

Manetă
ambreiaj



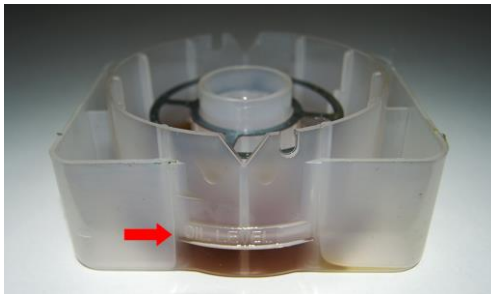
1. Reglarea manetei de ambreiaj

- Deșurubați piulița de strângere
 - Rotiți șurubul în sensul acelor de ceasornic până când manșonul cablului de protecție se apropie de manetă.
 - Puneți racordul cablului în bușca de ambreiaj în partea din spate a ansamblului reductor și asigurați-vă că racordul cablului intră în interiorul bușcei.
 - Introduceți cablul în orificiul bazei, cu forță, apăsați furca ambreiajului și puneți racordul cablului în interiorul bușcei.
 - Desfaceți șurubul, lăsați mânerul ambreiajului până când forța arcului în ambreiaj reajustează mânerul, apoi înșurubați piulița autoblocantă.
- 2. Reglarea cablului manetei de schimbare de sens a roților dințate din cutie
 - Desfaceți bolțul de legătură al șurubului.
 - Rotiți șurubul în sensul acelor de ceasornic până când manșonul cablului de protecție se apropie de manetă.
 - Puneți cablul în partea laterală a axului bifurcat cutiei de viteze și asigurați-vă ca racordul legăturii să intre în orificiul axului bifurcat.
 - Trageți axul bifurcat în sensul invers acelor de ceasornic în poziție potrivită, introduceți cablul în orificiul îngust în partea laterală a bușcei conductoare al cutiei de viteze și asigurați-vă ca capul țevii intra în bușca conductoare.
 - Desfaceți șurubul, lăsați maneta până când forța arcului în ambreiaj reajustează mânerul, apoi înșurubați piulița autoblocantă.
- 3. Reglajul cablului de accelerație

- Poziționați clapeta de schimbare în poziția "STOP"- oprire a motorului
- Introduceți firul cablului de accelerație în baza stabilă a motorului.
- Etanșați firul, înșurubați bolțurile de legătura pe baza stabilă
- Reglați cablul de accelerație în mod repetat pana când maneta de accelerație atinge poziția de "STOP" și poziția maxima de accelerație.

Verificarea și alimentarea cu ulei si combustibil

1. Verificați dacă toate asamblările filetate sunt stranse corespunzător.
2. Verificați dacă sunt toate bolțurile montate în locurile corespunzătoare și dacă au sigurantele fixate.
3. Verificați presiunea în pneuri 1,5-2 bar(dacă sunt montate roțile de tracțiune)
4. Verificați fiecare maneta a sistemului de manipulare (clapeta, ambreiaj, bara de inversare și bara de schimbare) astfel încât să se poată deplasa ușor. Dacă acestea nu se afla în poziție corectă, puneți-le în poziție corectă.
5. Puneți schimbătorul cutiei de viteze în poziție neutră.
6. Alimentarea cu ulei:
 - puneți mașina în poziție orizontală
 - umpleți carterul motorului cu ulei de motor Ruris 4T MAX sau un ulei de clasificare API: CI-4/SL ori superioara acesteia,pana la gura de umplere.Cantitatea necesara este trecuta in tabelul de la Specificatii.
 - umpleți cu ulei de transmisie Ruris GTronic sau un ulei de clasificare API: GL-4 ori superioara acesteia cutia de viteze de la orificiul de ulei și verificați cu joja, ca nivelul de ulei să fie pe maxim.Cantitatea necesara este trecuta in tabelul de la Specificatii.
- Desfaceți carcasa de plexiglas din spatele filtrului de aer, umpleți pana la indicatia nivel maxim.



7. Alimentarea cu combustibil

Folosiți combustibil de calitate din stații Peco autorizate.

Alimentați cu combustibil tip BENZINĂ FĂRĂ PLUMB de cea mai bună calitate, folosind o pâlnie de metal, în spații deschise și departe de surse de foc sau scânteii, care ar putea provoca un incendiu.

ATENȚIONARE:

Nu alimentați pe sol sau în preajma plantelor, deoarece riscați deteriorarea mediului înconjurător.

Pornirea motorului la motosașătoarea 710 K/710 ACC

NOTĂ: Schimbătorul de viteze trebuie să fie în poziție neutră.

- 1) Deschideți robinetul de benzină.
- 2) Trageți (închideți) levierul de șoc.

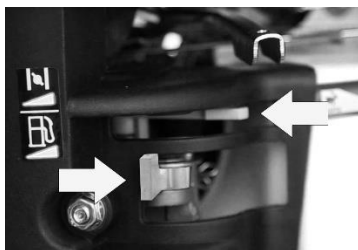


Fig. 8 – Deschiderea robinetului de benzină și închiderea levierului de șoc

- 3) Se blochează maneta de motor-stop



Fig. 9 – Maneta de motor-stop

4). Trageți sfoara demaror ușor până ce simțiți o rezistență după care trageți brusc.

PRECAUȚIE: Nu lăsați sfoara demaror să revină brusc peste motor. Readuceți încet pentru a evita deteriorarea starterului.



Fig. 10 – Manevrarea sforii demaror

☹ In momentul porniri motorului, deplasați ușor până la capăt de cursă în sensul opus clapeta de șoc, până când motorul funcționează „rotund” adică nu are simptome de oprire;

6) Reduceți la jumătate de cursă accelerația motorului

NOTĂ: Nu demontați, nu anulați și nu blocați niciodată maneta de siguranță în timpul lucrului.

În cazul în care observați defecțiuni apărute la aceasta opriți de urgență motosăpătoarea și prezentați-vă cu utilajul la un service autorizat RURIS.

- motorul trebuie să funcționeze la viteză redusă (1500-2000 rpm) fără sarcină timp de 2-3 minute.

verificați dacă motorul funcționează normal sau nu. Dacă funcționează necorespunzător, opriți motorul și verificați.

Acționarea

1. Modul de deplasare încet

- cu mâna stângă strângeți la maxim mânerul de ambreiaj
- cu mâna dreaptă trageți schimbătorul înapoi în treapta de viteză 1 și observați dacă ajunge în poziție corectă sau nu.
- slăbiți treptat mânerul ambreiajului și motosăpătoarea va cupla sistemul de transmisie
- cu mâna dreaptă acționați corespunzător maneta accelerației, pentru a putea funcționa la putere mică, putând funcționa la viteza de 5 km/h.

2. Modul de deplasare rapid

- cu mâna stângă strângeți la maxim mânerul de ambreiaj
- cu mâna dreaptă împingeți schimbătorul înainte în treapta de viteza 2 și observați dacă ajunge în poziție corectă sau nu.
- slăbiți treptat mânerul ambreiajului și motosăpătoarea va cupla sistemul de transmisie

- cu mâna dreaptă acționați corespunzător maneta accelerației, pentru a putea funcționa la putere mare, putând funcționa la viteză de 10km/h.
3. Marșarierul (mersul înapoi)
- cu mâna stângă strângeți la maxim mânerul de ambreiaj
 - cu mâna dreaptă trageți schimbătorul în poziție neutră și verificați dacă ajunge în poziție corectă sau nu. Apoi cu mâna dreaptă apăsați maneta de cuplare marșarier situate pe ghidonul drept și cu mâna stângă eliberați ușor mânerul stâng
 - slăbiți treptat maneta ambreiajului și motosăpătoarea poate funcționa înapoi (notă: nu slăbiți brusc maneta de marșarier situată pe mânerul stâng al motosăpătoarei)
 - schimbarea treptei de viteze se face la turație medie a motorului și nu la turație maximă.
 - când doriți oprirea motorului, aceasta se face în general pe suprafața orizontală

Aripile de protecție

Folosirea aripilor de protecție este obligatorie și necesară deoarece previne riscul accidentelor de muncă, precum și oprirea obiectelor sau a particulelor de pământ care sunt aruncate în direcția utilizatorului.

ATENȚIE:

Acordați atenție la verificarea nivelului de ulei al motorului și cutiei de transmisie. Reumpleți motorul cu ulei dacă nu este îndeajuns.

Nu este permisă răcirea cu apă a motorului.

Motosăpătoarea nu poate fi înclinată în timpul lucrărilor mai mult de 15 grade.

Este interzisă funcționarea motosăpătoarei în locuri pietroase, acest lucru ducând la defectarea cuțitelor.

După utilizare, dați atenție curățării murdăriei, petelor de pe suprafața motosăpătoarei și păstrați motosăpătoarea curată.

Curățați frecvent filtrul de aer și schimbați uleiul motorului la maxim 25 ore de funcționare sau la 6 luni.

ÎNTREȚINEREA MOTOSĂPĂTOAREI

În timpul funcționării motosăpătoarei, pentru întreținere și funcționare trebuie urmărite, verificate, întreținute și reglate următoarele: bolțurile, consumul de ulei, carburant, filtru de aer, sistemul de oprire automat, cablurile de acționare ambreiaj și mers înapoi.

Perioada de rodaj

- 1) Motosăpătoarea trebuie să funcționeze cu sarcină maxim 5 ore în sarcină ușoară, (lucrat cu 2 randuri de cutite pe fiecare parte) apoi goliți tot lubrifiantul din cutia de viteze și carterul motorului. După aceea, reumpleți atât cutia de viteze cu ulei de transmisie Ruris G-Tronic sau un ulei de clasificare API: GL-4 sau superioara acesteia, cât și baia de ulei a motorului cu ulei Ruris 4t Max sau un ulei de clasificare API: CI-4/SL ori superioara acesteia, cât și baia de ulei a motorului
- 2) La motosăpătoarea 710 K/710 ACC se va folosi benzina fără plumb.
- 3) De preferat este ca înainte de utilizare, benzina să fie decantată și filtrată prin sita metalică.

Întreținerea tehnică a motosăpătoarei

AVERTIZARE! Înainte de începerea unei verificări de întreținere a motosăpătoarei se va verifica oprirea motorului acestuia. Verificarea de întreținere se va efectua într-o zonă bine ventilată pentru evitarea expunerii la gaze.

Întreținerea motosăpătoarei

- Ascultați și observați dacă există defecțiuni de fiecare parte (cum ar fi sunete anormale, supraîncălzire și slăbirea bolțurilor, vibrații puternice).
- Verificați dacă este ulei în motor, cutia de viteze.
- Verificați dacă uleiul motorului și al cutiei de viteze se află pe nivel maxim.
- Curățați murdăria și petele unsuroase de pe mecanism și accesoriile acestuia.
- Păstrați-l în condiții bune de depozitare.

Primul ciclu de întreținere (după fiecare 150 ore de funcționare)

- Îndepliniți toate condițiile de întreținere la fiecare schimbare
- Curățați cutia de viteze și schimbați uleiul.
- Verificați și reglați ambreiajul, sistemul de cuplare funcționează corespunzător prin verificări multiple de cuplare, respective de decuplare

Al doilea ciclu de întreținere (după fiecare 300 ore de funcționare)

- Îndepliniți toate condițiile de întreținere la fiecare 150 ore
- Verificați toate ansamblurile și rulmenții, înlocuiți-le cu altele noi dacă au fost găsite deteriorate.

- Alte piese ale motosăpătoarei, cum ar fi sapele rotative sau bolțurile de legătură, dacă sunt deteriorate, înlocuiți-le cu altele noi.

Întreținerea tehnică (după fiecare 1001 ore de funcționare)

- Demontați și înlocuiți rulmenții, părțile de contact care prezintă urme de uzură, sisteme de cuplare
- Întreținerea tehnică și revizia motosăpătoarei se va face numai în serviciuri autorizate RURIS.

Lista întreținerii tehnice a motosăpătoarei (marcajul O reprezintă întreținerea necesară)

Interval	zilnic	8h la sarcina	Prima luna sau 25h	A treia luna sau 150h	In fiecare an sau 1001h
Item					
Verificarea și înșurubarea bolțurilor și piulițelor	O				
Verificarea și reumplerea uleiului de motor	O				
Verificarea dispersiei uleiului		O	O	O	
Curățirea exterioara a motosăpătoarei	O				
Verificarea sistemului de pornire	O				
Reglajul pieselor de control	O				
Piesa de frecare a ambreiajului	O				
Pinioane și rulmenți					O
Schimbul de ulei la motor			25h sau 6 luni		
Schimbul de ulei la cutia de viteze și reductor			50h sau 6 luni		

DEPOZITAREA PE TERMEN LUNG

Când motosăpătoarea necesita depozitarea pe termen lung sunt adoptate următoarele măsuri de evitare a ruginii.

1. Depozitați motosăpătoarea într-o cameră ferită de umezeală cu pardoseala de beton.

2. Curățați praful și murdăria de pe suprafața motosăpătoarei.
 3. Goliti carburantul din rezervor și carburator.
 4. Trageți de manerul demaror până când simțiți o rezistență. Atunci motorul este în compresie și supapele sunt închise, evitând patrunderea umezelei și a impurităților în camera de ardere.
 5. Ungeți preventiv cu ulei rugina în zona nevopsită a suprafeței unde nu există duraluminiu sau oțel.
- Păstrați trusa de scule, certificatul de garanție și manualul de instrucțiuni.

Verificarea angrenajelor dințate din cutia de viteze

Când motosăpătoarea cuplează greoi și zgomotos este necesară reglarea angrenajelor

NOTĂ:

- strângeți și slăbiți maneta de ambreiaj sau marșarier de 2-3 ori pentru confirmarea punerii în angrenaj. Dacă este necorespunzătoare, reglați-o până când este corespunzătoare.
- când motosăpătoarea rulează, slăbiți maneta de marșarier, angrenajul reversibil ar trebui să revină în poziția inițială și fără zgomote anormale, altfel ați putea cauza defecțiuni ale angrenajului.

Punerea la punct a cablului de ambreiaj

După un timp de utilizare, performanța ambreiajului poate fi afectată datorită uzurii pieselor de frecare și a furcii ambreiajului.

NOTA:

- Strângeți și slăbiți mânerul ambreiajului de 2-3 ori pentru a confirma ambreiajul. Dacă este necorespunzător, reglați-l din nou.
- Dacă reglajele repetate nu rezolvă problema atunci este obligatorie prezentarea motosăpătoarei la un punct de service autorizat pentru constatarea defecțiunii. Demontarea ambreiajului de către o persoană nespecializată ce poate duce la deteriorarea ambreiajului și a pieselor mecanismului este interzisă.

Funcționarea la altitudine mare

Performanța se va diminua, iar consumul de combustibil va crește.

Performanța motorului la altitudine mare poate fi îmbunătățită prin montarea în carburator a unui jiclor de carburant, cu diametru mai mic și prin reglarea șurubului de îmbogățire. Dacă utilizați adesea motorul la o înălțime mai mare de 1830 m față de nivelul mării, apălați la dealerul autorizat pentru a realiza modificarea carburatorului.

ATENȚIE!: Funcționarea motorului la o altitudine mai mică decât cea corespunzătoare diametrului de jiclor, poate duce la scăderea performanței, supraîncălzire, precum și serioase deteriorări ale motorului ca urmare a amestecului de aer/carburat prea sărac.

PROBLEME DE FUNCȚIONARE ALE MOTOSĂPĂTOAREI

Probleme de funcționare ale ambreiajului

Notă: nu demontați singuri ansamblul ambreiajului. Pentru rezolvarea problemelor marcate cu "*" trebuie să vă deplasați în service-uri autorizate RURIS .

Problema	Cauza posibilă	Soluționare
Defecțiunea ambreiajului	Deteriorarea manetei de ambreiaj	Înlocuire sau reparație
	Deteriorarea cablului ambreiajului	Înlocuire cu altul nou
	Slăbirea furcii de reglare	Reajustarea cablului sau schimbarea furcii
	Deteriorarea brațului furcii de reglaj	Înlocuire sau reparație
	Ruperea vârfului furcii	Înlocuirea furcii
	*Deteriorarea piesei de fricțiune	Înlocuirea ambreiajului
	*Deteriorarea arcului	Înlocuirea arcului
	*Piesa de fricțiune nu poate cupla	Adăugați o bușă de reglare în rulment
	Defectarea rulmentului în ambreiaj	Înlocuiți-l cu unul nou, și reumpleți cu ulei de transmisie, cutia de viteze
	După slăbirea ambreiajului, motorul funcționează normal, axul principal al arborelui de transmisie nu mai funcționează sau funcționează încet	* Deteriorarea arcului
Deteriorarea furcii		Curățați suprafața de contact și asigurați-vă ca se deplasează liber
Dereglarea cablului		Reajustați cablul ambreiajului

Probleme de funcționare la carcasa transmisiei

Problema	Cauza posibilă	Soluționare
Defecțiunea schimbătorului de viteze în toate pozițiile	Slăbirea bolțurilor și piulițelor	Înșurubarea bolțurilor și piulițelor
Defecțiunea axului de cuplare	Uzura în exces a levierului	Înlocuirea acestuia
	Dezaxarea unghiului angrenajului	Înșurubați piulița rotunda
	Uzura în exces a orificiului de fixare a axului	Schimbați suportul bratului
	Mișcarea liberă a axului principal, cauzată de slăbirea bolțurilor	Înșurubați bolțurile
Defecțiunea angrenajului de marșarier	Uzarea furcii de inversare	Înlocuiți-o cu una nouă
	Deteriorarea cablului	Înlocuiți-l cu unul nou
	Slăbirea axului de inversare	Înșurubați bolțurile
	Blocarea furcii	Faceți-o să se miște liber
	Blocarea angrenajului prin slăbirea axului de inversare	Înșurubați bolțul din spatele axului de inversare
	Uzura arcului axului de inversare	Înlocuiți cu un arc nou
	Transformarea axului de inversare	Înlocuiți-l cu unul nou
	Slăbirea bolțurilor din spatele axului de inversare	Înșurubați bolțurile
Slăbirea axului de inversare	Slăbirea axului de inversare și corpul carcasei	Înlocuiți-le cu altele noi
		Înlocuiți-l cu altul nou
Zgomote ale angrenajului	Deteriorarea în exces a angrenajului	Înlocuiți-l cu altul nou
	Slăbirea angrenajului conic, axului de inversare și corpului carcasei	Înlocuiți angrenajul
Uleiul de ungere din spatele carcasei axului principal	Uzarea o-ring-ului din axul principal	Înlocuiți o-ring-ul
	Uzura semeringului	Înlocuiți-l cu unul nou
	Uzura o-ring-ului capșonului	Înlocuiți o-ring-ul
Uleiul de ungere din axul de inversare	Slăbirea bolțurilor	Înșurubați bolțurile
	Uzura o-ring-ului	Înlocuiți o-ring-ul
Uleiul de ungere din axul furcii de inversare	Uzura o-ring-ului	Înlocuiți o-ring-ul
Uleiul de ungere din axul furcii ambreiajului	Uzura o-ring-ului	Înlocuiți o-ring-ul
Uleiul de ungere din axul de schimbare	Uzura o-ring-ului	Înlocuiți o-ring-ul
Uleiul de ungere din conexiunea flanșelor discului	Slăbirea bolțurilor	Înșurubați bolțurile
	Deteriorarea garniturilor	Înlocuiți cu una nouă

Probleme de funcționare

Problema	Cauza posibilă	Soluționare
Zgomotul prea mare al angrenajului	Deteriorare prin frecare sau eroarea de reparație a angrenajului	Re-asamblarea sau înlocuirea cu unul nou
Blocaj la rotire	Asamblare greșită	Re-asamblare
Supraîncălzire	Lăsarea lubrifianului în cutie	Reumplere cu ulei de transmisie
	Jocul lateral al angrenajului prea mic	Re-asamblare
	Devierea axială prea mica	Re-ajustare
Ungerea cu ulei din conexiunea cutiei de viteze	Slăbirea bolțurilor de legătură	Înșurubarea bolțurilor
	Deteriorarea manșonului	Înlocuiți-l cu unul nou
	Deteriorarea semeringului	Înlocuiți-l cu semeringul
Ungerea cu ulei din gaura hexagonală a axului de evacuare	Deteriorarea axului de antrenare	Înlocuiți-l cu unul nou
Ungerea cu ulei a orificiului de drenaj	Deteriorarea o-ring-ului	Înlocuirea cu unul nou
	Slăbirea bolțurilor	Înșurubarea bolțurilor
Ungerea corpului carcasei		Sudare sau vopsire

Atenție la pornire!

- Înainte de pornire, schimbătorul trebuie să se afle în poziție neutră.
- Fiți atenți în timpul funcționării motosăpătoarei!
- Acordați atenție cuțitelor rotative
- Păstrați carburantul și lubrifianul curate.
- Deconectați ambreiajul înainte de a schimba viteza motosăpătoarei
- Motorul cu aprindere prin scânteie cu benzină care echipează motosăpătoarea 710K/710 ACC va fi alimentat cu ulei Ruris 4t Max sau un ulei de clasificare API: CI-4/SL ori superioara acestuia, cu o cantitate de maxim 0.6 litri.

Ambalare motosăpătoare 710 K/710 ACC

Mașinile se împachetează în cutii de ambalaj din carton ondulat. Mașinile trebuie să fie depozitate pe locuri uscate, cu acoperiș și protejate contra umezelii.

Dimensiuni ambalaj motosăpătoare:

- lungime 124 cm
- lățime 105 cm
- înălțime 85 cm

Transportul

Transportul motosăpătoarei se poate face numai în remorci cu suprafețe dimensionale și de gabarit mai mari decât cele ale motosăpătoarei descris în fișa tehnică.

Pe perioada transportării, alimentarea cu benzină va fi închisă și se va evita înclinarea motosăpătoarei.

DECLARATIA DE CONFORMITATE CE



Producator: **SC RURIS IMPEX SRL**

Calea Severinului, nr. 10, Bl. 317b, Craiova, Dolj, Romania

Tel. 0351 464 632, Fax 0351 464 633, www.ruris.ro, office@ruris.ro

Reprezentant autorizat: ing. Stroe Marius Catalin – Director General

Persoana autorizata pentru dosarul tehnic: ing. Florea Nicolae – Director Proiectare Productie

Descrierea masinii: **MOTOSAPATOAREA** are rolul de prelucrare a solului si alte lucrari, MOTOSAPATOAREA fiind componenta energetica, iar freza rotativa cu cutite si alte accesorii echipamentul de lucru efectiv

Produsul: **MOTOSAPATOAREA**

Tipul: **RURIS**

Model: **710K/710 ACC**

Motor: **termic, pe benzina in 4 timpi**

Putere maxima: **8,5 CP**

Nr. viteze: 2 inainte + 1 inapoi

Nr. max. de cutite: 24 (4 x 6 seturi)

Noi, SC RURIS IMPEX SRL Craiova, producator, **in conformitate cu H.G. 1029/2008** - privind conditiile introducerii pe piata a masinilor, Directiva 2006/42/CE – masini; cerinte de siguranta si securitate, Standardul SR EN ISO 12100 – Masini. Securitate, **Regulamentul UE 2016/1628 (amendat prin Regulamentul UE 2018/989)** - stabilirea masurilor de limitare a emisiilor gazeoase si de particule poluante provenite de la **motoare** si H.G. 467/2018 privind masurile de aplicare ale Regulamentului mentionat, am efectuat atestarea conformitatii produsului cu standardele specificate si declaram ca este conform cu principalele cerinte de siguranta si securitate.

Subsemnatul Stroe Catalin, reprezentantul producatorului, declar pe proprie raspundere ca produsul este in conformitate cu urmatoarele standarde si directive europene:

-**SR EN ISO 12100:2011** - Securitatea masinilor. Concepte de baza, principii generale de proiectare. Terminologie de baza, metodologie. Principii tehnice

-**SR EN ISO 4254-1:2010/AC:2011** - Masini agricole. Securitate. Cerinte generale

-**SR EN ISO 4254-5/AC:2010** - Masini agricole. Securitate. Masini de prelucrat solul, cu organe active antrenate

-**SR EN 709+A4:2010** - Masini agricole si forestiere. Motocultoare echipate cu freze purtate, motoprasitoare si freze pe roata(roji) motrică(c). Securitate

-**SR EN 14861+A1:2010** - Masini forestiere. Masini autopropulsate. Cerinte de securitate

-**SR EN 14930+A1:2009** - Masini agricole si forestiere si masini pentru gradinarit. Masini tinute cu mana si cu conductor pedestru. Determinarea riscului de contact cu suprafetele fierbinti

-**SR EN 1050:2000** - Securitatea masinilor. Principii pentru aprecierea riscului

-**SR EN 12733:2009** – Masini agricole si forestiere

-**SR EN ISO 3746:2009** - Acustică. Determinarea nivelurilor de putere acustică emise de sursele de zgomot utilizând presiunea acustică

- **SR EN 1679-1+A1:2011** - Motoare cu ardere internă cu mișcare alternativă. Securitate. Partea 1: Motoare cu aprindere prin comprimare

- **Directiva 2000/14/CE** – Emisiile de zgomot în mediul exterior

- **Directiva 2006/42/EC** - privind masinile – introducerea pe piata a masinilor

- **Regulamentul UE 2016/1628** - stabilirea masurilor de limitare a emisiilor gazeoase si de particule poluante provenite de la motoare

Alte Standarde sau specificatii utilizate:

-**SR EN ISO 9001** - Sistemul de Management al Calitatii

-**SR EN ISO 14001** - Sistemul de Management al Mediului

-**OHSAS18001** - Sistemul de Management al Sanatatii si Securitatii Ocupationale.

MARCAREA SI ETICHETAREA MOTOARELOR

Motoarele pe benzina cu aprindere prin scanteie receptionate si utilizate pe echipamentele si masinile RURIS, conform **Regulamentul UE 2016/1628 (amendat prin Regulamentul UE 2018/989)** si a HG 467/2018 sunt marcate cu:

- Marca si numele producatorului: C.D.G.M Co. LTD.

- Tipul BS170F/P

- Puterea neta: 7,5 CP
- Numărul aprobării de tip obținut de producătorul specializat:
e24*2016/1628*2017/656SYA1/P*0088*00
- Numărul de identificare al motorului – număr unic.
- Concept General Engine

Nota: documentația tehnică este deținută de producător.
Precizare: Prezenta declarație este conformă cu originalul.
Termen de valabilitate: 10 ani de la data aprobării.
Locul și data emiterii: Craiova, 21.03.2019
Anul aplicării marcajului CE: 2019
Nr. înreg: 267/21.03.2019

Persoana autorizată și semnatura:



Ing. Stroe Marius Catalin
Director General al
SC RURIS IMPEX SRL

DECLARATIA DE CONFORMITATE

EC

Producator: **SC RURIS IMPEX SRL**
Calea Severinului, nr. 10, Bl. 317b, Craiova, Dolj, Romania
Tel. 0351 464 632, Fax 0351 464 633, www.ruris.ro, office@ruris.ro
Reprezentant autorizat: ing. Stroe Marius Catalin – Director General
Persoana autorizata pentru dosarul tehnic: ing. Florea Nicolae – Director Proiectare Productie

Descrierea masinii: **MOTOSAPATOAREA** are rolul de prelucrare a solului si alte lucrari, MOTOSAPATOAREA fiind componenta energetică, iar freza rotativa cu cutite si alte accesorii echipamentul de lucru efectiv
Produsul: **MOTOSAPATOAREA**
Tipul: **RURIS** Model: **710K/710 ACC**
Motor: **termic, pe benzina in 4 timpi** Putere neta: **7,5 CP**
Nr. viteze: 2 inainte + 1 inapoi Nr. max. de cutite: 24 (4 x 6 seturi)

Nivelul de putere acustica: 90 dB (A) Nivelul de putere acustica garantat: LwA (90 dB (A))

Nivelul de putere acustica este certificat de I.N.M.A Bucuresti prin raportul de incercari nr. 18.01.004/12.03.2018 in conformitate cu prevederile Directivei 2000/14/CE si SR EN ISO 3744:2011

Noi, SC RURIS IMPEX SRL Craiova in calitate de producator, **in conformitate cu Directiva 2000/14/CE, H.G. 1756/2006** - privind limitarea nivelului emisiilor de zgomot in mediu produs de echipamente destinate utilizării în exteriorul clădirilor precum și **Directiva 2006/42/CE, H.G. 1029/2008** - privind condițiile introducerii pe piață a mașinilor, am efectuat verificarea și atestarea conformității produsului cu standardele specificate și declarăm că este conform cu principalele cerințe.

Subsemnatul Stroe Catalin, reprezentantul producatorului, declar pe proprie raspundere ca produsul este in conformitate cu urmatoarele standarde si directive europene:

- Directiva 2000/14/CE** – Emisiile de zgomot in mediul exterior
- SR EN ISO 22868:2011** - Mașini forestiere și mașini pentru grădinarit. Cod de încercare acustică pentru mașinile portabile, ținute cu mâna, echipate cu motor cu ardere internă. Metodă de expertiză
- SR EN ISO 3744:2011** - Acustică. Determinarea nivelurilor de putere acustică emise de sursele de zgomot utilizând presiunea acustică
- **Regulamentul UE 2016/1628 (amendat prin Regulamentul UE 2018/989)** - stabilirea masurilor de limitare a emisiilor gazoase si de particule poluante provenite de la motoare

Alte Standarde sau specificatii utilizate:

- SR EN ISO 9001** - Sistemul de Management al Calitatii
- SR EN ISO 14001** - Sistemul de Management al Mediului
- OHSAS18001** - Sistemul de Management al Sanatatii si Securitatii Ocupationale.

Nota: documentatia tehnica este detinuta de producator. Precizare: Prezenta declaratie este conforma cu originalul. Termen de valabilitate: 10 ani de la data aprobarii.

Locul si data emiterii: Craiova, 21.03.2019 Anul aplicarii marcajului CE: 2019.

Nr. Inreg: 268/21.03.2019

Persoana autorizata si semnatura:

Ing. Stroe Marius Catalin
Director General al
SC RURIS IMPEX SRL

