

arctic

Masină de spălat automată

Manual de utilizare

Washing Machine

User's Manual



APL71024XLW1

RO/EN



Cum folosești mașina de spălat
INSTRUCȚIUNI VIDEO



Scanează codul QR pentru a afla mai multe.



Acest produs a fost fabricat în unități moderne care sunt prietenoase cu mediul înconjurător.

1 Instrucțiuni generale referitoare la siguranță

Această secțiune include instrucțiuni privind siguranța care pot să contribuie la prevenirea vătămărilor corporale și a daunelor materiale. Toate formele de garanție își pierd valabilitatea în cazul nerespectării acestor instrucțiuni.

1.1 Siguranța vieții și bunurilor materiale

- ▶ Nu amplasați produsul pe covor. Piesele electrice se vor supraîncălzi din cauză că aerul nu poate să circule pe sub aparat. Acest fenomen poate provoca probleme produsului.
- ▶ Scoateți produsul din priză când nu îl folosiți.
- ▶ Instalarea și depanarea produsului se vor efectua numai de către agenți de service autorizați. Producătorul nu va fi răspunzător de daunele care pot apărea datorită procedurilor executate de persoane neautorizate.
- ▶ Furtunurile de alimentare cu apă și de evacuare trebuie să fie fixate corect și să nu prezinte deteriorări. În caz contrar, pot să apară scurgeri de apă.
- ▶ Dacă în produs a rămas apă, nu deschideți ușa de încărcare și nu demontați filtrul. În caz contrar, există pericolul de inundație și vătămare corporală cauzată de apa fierbinte.
- ▶ Nu forțați deschiderea ușii de încărcare când aceasta este blocată. Ușa poate fi deschisă la câteva minute după terminarea ciclului de spălare. În cazul forțării deschiderii ușii de încărcare, ușa și mecanismul de închidere se pot deteriora.
- ▶ Folosiți numai detergenți, balsam și alte produse pentru mașini de spălat automate.
- ▶ Respectați instrucțiunile de pe etichetele rufelor și de pe ambalajul detergentului.

1.2 Siguranța copiilor

- ▶ Acest produs poate fi utilizat de către copii cu vârsta de 8 ani sau mai mari și de persoane cu capacități fizice, senzoriale sau mentale reduse sau lipsite de experiența și cunoștințele necesare, dacă sunt supravegheați sau instruiți cu privire la utilizarea produsului într-o manieră sigură și înțeleg pericolele implicate. Copiii nu au voie să se joace cu aparatul. Curățarea și întreținerea nu trebuie efectuată de copii, cu excepția cazului în care sunt supravegheați. Copii sub vârsta de 3 ani ar trebui să fie menținuți departe de aparat doar dacă aceștia sunt supravegheați.
- ▶ Ambalajele pot fi periculoase pentru copii. Păstrați ambalajele într-un loc sigur și departe de copii.
- ▶ Produsele electrice sunt periculoase pentru copii. Nu permiteți copiilor să se apropie de produs când acesta funcționează. Nu îi lăsați să se joace cu produsul. Folosiți funcția de Blocare pentru copii pentru a evita intervenția copiilor în funcționarea produsului.
- ▶ Închideți ușa de încărcare a mașinii atunci când părăsiți încăperea în care se află.
- ▶ Păstrați toți detergenții și produsele auxiliare într-un loc sigur, la care copiii nu au acces; închideți capacul cutiei de detergent sau sigilați ambalajul acestuia.

1.3 Siguranța aparatelor electrice

- ▶ Dacă produsul are o defecțiune nu îl utilizați decât după ce este remediată de un agent de service autorizat. Pericol de șoc electric!
- ▶ Acest produs își va relua funcționarea după o pană de curent. Dacă doriți anularea programului, consultați secțiunea „Anularea programului”.
- ▶ Conectați produsul la o priză împământată și protejată cu o siguranță de 16 A. Instalația de împământare trebuie efectuată de către un electrician calificat. Compania noastră nu își asumă responsabilitatea pentru daunele cauzate de utilizarea produsului fără împământare conformă cu reglementările locale.
- ▶ Nu curățați niciodată produsul turnând sau pulverizând apă pe acesta! Pericol de șoc electric!
- ▶ Nu atingeți ștecherul cu mâinile ude! Nu trageți de cablu pentru a scoate mașina din priză; apucați întotdeauna priza cu o mână și

trageți ștecherul cu cealaltă mână.

- ▶ Produsul trebuie scos din priză în timpul procedurilor de instalare, întreținere, curățare și reparare.
- ▶ În cazul deteriorării cablului de alimentare, acesta trebuie înlocuit de producător, de un service post-vânzare sau de o persoană cu calificări similare (de preferință un electrician) sau de o persoană desemnată de importator în vederea evitării potențialelor pericole.

1.4 Siguranța suprafețelor fierbinți



În timp ce spălați rufe la temperaturi înalte, geamul ușii se va înfierbânta. Din acest motiv, nu permiteți copiilor să se apropie de ușa mașinii în timpul ciclului de spălare, pentru a nu o atinge.

2 Instrucțiuni importante privind mediul

2.1 Conformitatea cu directiva DEEE



Acest produs este conform cu Directiva UE DEEE (2012/19/UE). Acest produs este marcat cu un simbol de clasificare a deșeurilor de echipamente electrice și electronice (DEEE).

Acest produs a fost produs folosind componente și materiale de înaltă calitate, care pot fi refolosite și reciclate. Nu aruncați produsul împreună cu gunoiul menajer sau cu alte gunoaie la sfârșitul duratei de exploatare. Transportați-l la centrul de colectare pentru reciclarea echipamentelor electrice și electronice. Luați legătura cu autoritățile locale pentru detalii despre aceste centre de colectare.

Conformitatea cu directiva RoHS:

Produsul pe care l-ați cumpărat este conform cu Directiva RoHS UE (2011/65/UE). Nu conține materialele dăunătoare și interzise specificate în Directivă.

2.2 Informații despre ambalaj



Ambalajele produsului sunt produse din materiale reciclabile, conform reglementărilor privind protecția mediului din țara noastră. Nu aruncați ambalajul împreună cu gunoiul menajer sau cu alte deșeuri. Transportați-l la punctele de colectare a ambalajelor desemnate de autoritățile locale.

3 Destinație

- Acest produs este destinat uzului casnic. Nu este destinat uzului comercial și nu trebuie folosit în alte scopuri.
- Produsul trebuie utilizat doar pentru spălarea și clătirea rufelor a căror etichete permit acest lucru.
- Producătorul își declină orice responsabilitate pentru problemele survenite în urma utilizării incorecte sau transportului incorect.
- Durata de funcționare a produsului este de 10 ani. În această perioadă vor fi disponibile piese de schimb originale pentru menținerea aparatului în bună stare de funcționare.

4 Specificații tehnice

Nume sau marcă comercială furnizor	Arctic
Nume model	APL71024XLW1 7000440052
Capacitate nominală (kg)	7
Viteză de centrifugare maximă (rpm)	1000
Încorporată	No
Înălțime (cm)	84
Lățime (cm)	60
Adâncime (cm)	49
Intrare apă simplă / Intrare apă dublă	• / -
• Disponibil	
Alimentare cu electricitate (V/Hz)	230 V / 50Hz
Curent total (A)	10
Putere totală (W)	2200
Cod principal model	9217





Informațiile despre model stocate în baza de date a produselor pot fi accesate vizitând următorul website și căutând codul de identificare a modelului (*) înscris pe eticheta caracteristicilor energetice:
<https://eprel.ec.europa.eu/>

Tabелul simbolurilor

Prespălare	Rapid	Rapid+	Clătire suplimentară	Apă suplimentară	Anti sifonare	Îndepărtare păr animale	Abur	Mod Noapte	Înmuiere	Amânare clătire	Înmuiere la cald	AutoDose	Detergent lichid selectat	Balsam selectat	
Clătire	Centrifugare+Evacuare	Evacuare	Temperatură	Centrifugare	Nu Centrifugare	Apă de la robinet (Rece)	Lipsă de apă	Temporizare	Ușă Blocare	Copil Blocare	Pomii/Oprit	Pomire / Pauză	Nivel de murdărire	Adăugare haine	Program descărcat
Spălare	OK (Sfârșit)	Anulare	Anti sifonare+	Uscare	Uscare adițională	Uscare pentru așezare în dulap	Uscare pentru încălzire	Uscare temporizată							

4.1 Instalare

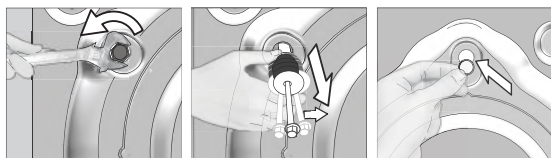
- Apelați la un agent de service autorizat pentru instalarea produsului.
- Este responsabilitatea cumpărătorului să pregătească instalațiile electrice, de apă curentă și de canalizare care vor fi folosite de mașina de spălat.
- Verificați cablul de alimentare și furtunurile de alimentare și evacuare, asigurându-vă că nu au fost pliate, ciupite sau strivite când mașina a fost împinsă la locul ei după instalare sau curățare.
- Asigurați-vă că instalarea și racordurile electrice ale produsului sunt realizate de către service-ul autorizat. Producătorul nu va fi responsabil pentru daunele care pot apărea datorită procedurilor executate de persoane neautorizate.
- Înainte de instalare, verificați dacă produsul are avarii vizibile. Dacă descoperiți avarii, nu instalați produsul. Produsele avariate vă pun în pericol siguranța.

4.1.1 Amplasarea corectă

- Amplasați produsul pe o podea rigidă și plană. Nu îl amplasați pe un covor moale sau pe alte suprafețe similare.
- În cazul suprapunerii mașinii de spălat și a uscătorului de rufe, greutatea totală a acestora - încărcate - este de 180 de kilograme. Amplasați produsul pe o pardoseală solidă și plană, care poate să susțină această sarcină!
- Nu amplasați produsul pe cablul de alimentare.
- Nu instalați produsul în medii în care temperatura poate să scadă sub 0 °C.
- Se recomandă lăsarea unui spațiu în părțile laterale ale mașinii pentru a reduce vibrațiile și zgomotul
- În cazul podelelor în trepte, nu amplasați produsul lângă margine sau pe o platformă.
- Nu așezați pe mașina de spălat surse de căldură precum plite, fiare de călcat, cuptoare, etc., și nu le folosiți pe produs.

4.1.3 Demontarea șuruburilor de fixare pentru transport

- 1 Desfaceți toate șuruburile cu o cheie până când acestea se rotesc liber.
- 2 Scoateți șuruburile de fixare pentru transport răsucindu-le ușor.
- 3 Introduceți capacele de plastic din punga manualului de utilizare în orificiile panoului spate.



ATENȚIE: Demontați șuruburile de fixare pentru transport înainte de a utiliza mașina de spălat! În caz contrar, produsul se va deteriora.



Păstrați într-un loc sigur șuruburile de fixare pentru transport, pentru a le refolosi la următoarea mutare a mașinii de spălat.

Montați șuruburile de fixare pentru transport în ordinea inversă demontării.

Nu mutați produsul fără a monta șuruburile de fixare pentru transport!

4.1.4 Conectarea la rețeaua de apă

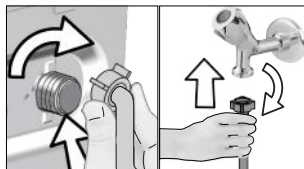


Pentru funcționarea produsului, presiunea sursei de alimentare cu apă trebuie să fie între 1 și 10 bari (0,1 - 1 MPa). Pentru ca mașina să funcționeze corect, din robinet trebuie să curgă 10 - 80 litri de apă pe minut. Dacă presiunea apei este mai mare, montați un reductor de presiune.



ATENȚIE: Modelele cu o singură priză de apă nu trebuie conectate la robinetul de apă caldă. În caz contrar, rufelee vor fi deteriorate sau funcționarea mașinii va fi întreruptă de sistemul său de protecție.

ATENȚIE: Nu montați pe produsul nou furtunuri de alimentare cu apă vechi sau folosite. Riscați pătarea hainelor.



- 1 Strângeți manual piulițele furtunului. Nu folosiți instrumente pentru strângerea piulițelor.
- 2 După conectarea furtunurilor, verificați dacă nu există scurgeri la punctele de conectare deschizând complet robinetele. Dacă detectați scurgeri, închideți robinetul și desfaceți piulița. Strângeți la loc piulița după ce ați verificat garnitura. Pentru prevenirea posibilelor scurgeri de apă și a daunelor asociate cu acestea, mențineți robinetele închise atunci când nu folosiți produsul.

4.1.5 Conectarea furtunului de evacuare la canalizare

- Atașați capătul furtunului de evacuare direct la canalizare, la chiuvetă sau la cadă.



ATENȚIE: Casa dvs. va fi inundată dacă furtunul se desface din locașul său în timpul evacuării apei. Pericol de opărire datorită temperaturilor mari de spălare! Pentru a preveni aceste situații și a vă asigura că mașina realizează fără probleme procesele de alimentare cu apă și evacuare a apei, fixați bine furtunul de evacuare.



- Conectați furtunul de evacuare la o înălțime de cel puțin 40 cm și cel mult 100 cm.
- Dacă furtunul de evacuare este ridicat după ce a fost așezat la nivelul podelei sau aproape de pământ (mai puțin de 40 cm deasupra pământului), evacuarea apei se face mai greu, iar hainele pot să rămână excesiv de ude. Respectați înălțimile descrise în figură.

- Pentru a preveni scurgerea apei reziduală înapoi în mașină și pentru a ușura evacuarea, nu introduceți capătul furtunului în apa reziduală și nu îl introduceți mai mult de 15 cm în canalizare. Dacă este prea lung, scurtați-l.
- Capătul furtunului nu trebuie îndoit, nu trebuie călcat și nu trebuie strivit între canalizare și mașină.
- Dacă furtunul este prea scurt, adăugați un furtun de prelungire original. Lungimea furtunului nu trebuie să fie mai mare de 3,2 m. Pentru evitarea scurgerilor de apă, racordul dintre furtunul de prelungire și furtunul de evacuare al produsului trebuie realizată corect, folosind un colier adecvat pentru a se evita desprinderea și scurgerile.

4.1.6 Reglarea picioarelor



ATENȚIE: Pentru ca produsul să funcționeze mai silențios și fără vibrații, acesta trebuie să fie orizontal și echilibrat pe picioarele sale. Echilibrați mașina reglându-i picioarele. În caz contrar, produsul se poate deplasa de la locul său, strivind obiecte și provocând probleme datorită vibrațiilor.

ATENȚIE: Nu utilizați unelte pentru a slăbi contrapiulițele. În caz contrar, acestea se pot deteriora.

- 1 Desfaceți manual contrapiulițele picioarelor.
- 2 Reglați picioarele până când mașina este stabilă și echilibrată.
- 3 Strângeți manual toate contrapiulițele.



4.1.7 Racordul electric

Conectați produsul la o priză împământată și protejată cu o siguranță de 16 A. Compania noastră nu își asumă responsabilitatea pentru daunele cauzate de utilizarea produsului fără împământare conformă cu reglementările locale.

- Racordul trebuie să respecte reglementările naționale.
- Cablajul circuitului prizei de alimentare trebuie să fie suficient pentru cerințele aparatului. Este recomandată utilizarea unui întrerupător cu curent diferențial rezidual (GFCI).
- Ștecherul cablului de alimentare trebuie să fie ușor accesibil după instalare.
- Dacă siguranța sau întrerupătorul existent are o capacitate mai mică de 16 amperi, apelați la un electrician calificat pentru a instala o siguranță de 16 amperi.
- Tensiunea prizei trebuie să fie identică cu tensiunea indicată în secțiunea „Specificații tehnice”.
- Nu conectați mașina folosind prelungitoare sau triplu ștechere.



ATENȚIE: Cablurile de curent deteriorate trebuie înlocuite de un agent de service autorizat.

4.1.8 Prima utilizare



Înainte de a utiliza produsul, asigurați-vă că ați făcut toate pregătirile conform instrucțiunilor din secțiunile „Instrucțiuni importante privind siguranța și mediul” și „Instalare”.

Înainte de a spăla rufe, porniți programul Curățare tambur. Dacă mașina nu este prevăzută cu acest program, aplicați metoda descrisă în secțiunea 4.4.2.



Folosiți o soluție anticalcar adecvată pentru mașini de spălat.

Este posibil ca în mașină să existe apă rămasă din timpul proceselor de control al calității. Aceasta nu afectează produsul.

4.2 Pregătire

4.2.1 Sortarea rufelor

- * Sortați rufele în funcție de material, culoare, grad de murdărire și temperatură de spălare permisă.
- * Respectați întotdeauna instrucțiunile de pe etichetele rufelor.

4.2.2 Pregătirea rufelor pentru spălare

- Rufele cu accesorii metalice, cum ar fi sutienele cu întărituri, cataramele sau nasturii metalici vor deteriora mașina. Îndepărtați piesele metalice sau spălați hainele într-un sac pentru rufe sau o față de pernă.
- Scoateți toate obiectele din buzunare, cum ar fi monedele, stilourile și agrafele, întoarceți buzunarele pe dos și periați-le. Astfel de obiecte pot deteriora produsul sau pot provoca zgomote.
- Puneți articolele mici precum șosetele de copii și ciorapii de nailon într-o pungă pentru rufe sau o față de pernă.
- Plasați perdelele în interior fără a le comprima. Îndepărtați accesoriile perdelelor.
- Închideți fermoarele, coaseți nasturii slăbiți și rupturile.
- Produsele cu eticheta „Spălare la mașină” sau „Spălare manuală” se spală folosind programul adecvat.
- Nu spălați împreună rufe colorate și rufe albe. Din obiectele noi de bumbac închise la culoare poate ieși multă vopsea. Spălați-le separat.
- Petele dificile trebuie tratate înainte de spălare. Dacă nu sunteți sigur, apelați la o curățătorie.
- Folosiți doar pigmenți și substanțe anti-calcar adecvate pentru mașinile de spălat. Urmați întotdeauna instrucțiunile de pe ambalaj.
- Spălați rufe delicate și pantalonii întorși pe dos.
- Păstrați articolele de îmbrăcăminte din lână de Angora în congelator timp de câteva ore înainte de a le spăla. Aceasta va reduce scămoșarea.
- Rufe care intră în contact cu substanțe cum sunt făina, praful de lămâie, lapte praf etc. trebuie scuturate bine înainte de a fi introduse în mașină. Astfel de pulberi și prafuri de pe rufe se pot acumula în timp pe componentele interne ale mașinii și pot cauza avarii.

4.2.3 Sugestii pentru economia de energie și apă

Informațiile de mai jos vă vor ajuta să utilizați mașina într-o manieră ecologică și cu economie de energie/apă.

- Utilizați produsul la cea mai ridicată capacitate de încărcare permisă pentru programul pe care l-ați selectat, dar nu o supraîncărcați. Consultați „Tabel de programe și consum”.
- Respectați instrucțiunile privind temperatura de pe ambalajul detergentului.
- Spălați la temperaturi joase rufele cu grad redus de murdărire.
- Folosiți programe mai scurte pentru a spăla cantități mici de rufe cu grad redus de murdărire.
- Nu folosiți ciclul de prespălare și temperaturi mari pentru rufe care nu sunt foarte murdare sau pătate.
- Dacă doriți să uscați rufele în uscător, selectați viteza de centrifugare maximă recomandată pentru programul de spălare.
- Nu utilizați o cantitate de detergent mai mare decât cea recomandată pe ambalajul acestuia.

4.2.4 Introducerea rufelor

1. Deschideți ușa.
2. Introduceți rufe în mașină fără a le presa.
3. Împingeți și închideți ușa împingând-o până când auziți un sunet de blocare. Asigurați-vă că nu există rufe prinse la ușă. Ușa de serviciu este blocată în timpul programului de spălare. Ușa poate fi deschisă numai după terminarea programului.

4.2.5 Capacitatea corectă

Capacitatea maximă depinde de tipul de rufe, de gradul de murdărire și de programul de spălare selectat.

Mașina reglează automat cantitatea de apă în funcție de greutatea rufelor introduse.

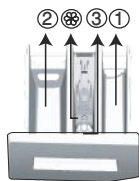


AVERTISMENT: Urmăriți informațiile din „Tabelul de programe și consumuri”. Eficiența spălării va scădea dacă mașina este supraîncărcată. În plus, pot apărea probleme legate de vibrații și zgomot.

4.2.6 Utilizarea detergentului și balsamului



Când folosiți detergent, balsam, apret, pigment, înălbitor, decolorant sau substanțe anti-calcar, citiți cu atenție instrucțiunile de pe ambalaj și respectați cantitățile recomandate. Folosiți un recipient de dozare dacă este disponibil.



Sertarul pentru detergent are trei compartimente:

- (1) pentru prespălare
- (2) pentru spălare
- (3) pentru balsam
- (⊕) în plus, există un sifon în compartimentul pentru balsam.

Detergent, balsam și alte substanțe de curățare

- Adăugați detergent și balsam înainte de începerea programului de spălare.
- În timpul ciclului de spălare, nu lăsați sertarul pentru detergent deschis!
- Dacă folosiți un program fără prespălare, nu puneți detergent în compartimentul pentru prespălare (compartimentul nr. „1”).
- Dacă folosiți un program cu prespălare, nu puneți detergent lichid în compartimentul pentru prespălare (compartimentul nr. „1”).
- Nu selectați un program cu prespălare dacă folosiți detergent în pungă sau în bilă. Amplasați pungă sau bila cu detergent direct între rufe din mașină.

Dacă folosiți detergent lichid, introduceți-l în compartimentul principal de spălare (compartimentul numărul „2”).

Alegerea tipului de detergent

Tipul detergentului care trebuie folosit depinde de programul de spălare și de tipul și culoarea țesăturii.

- Utilizați detergenți diferiți pentru rufe colorate și rufe albe.
- Spălați hainele delicate numai cu detergenți speciali (detergent lichid, șampon de lână etc.) pentru haine delicate, folosind programele sugerate.
- Când spălați rufe și cuverturi în culori închise se recomandă folosirea unui detergent lichid.
- Spălați rufe din lână folosind programul sugerat și un detergent special pentru lână.
- Examinați descrierile programelor pentru a identifica programele sugerate pentru diverse textile.
- Toate recomandările cu privire la detergenți sunt valabile pentru intervalele de temperatură selectabile ale programelor.



ATENȚIE: Folosiți doar detergenți pentru mașini de spălat.

ATENȚIE: Nu folosiți praf de săpun.

Dozarea detergentului

Cantitatea de detergent care trebuie folosită depinde de cantitatea de rufe, de gradul de murdărire și de durtatea apei.

- Nu depășiți cantitățile recomandate pe ambalajul detergentului pentru a evita spumarea excesivă, clătirea insuficientă, costurile ridicate și afectarea mediului.
- Folosiți mai puțin detergent pentru a spăla cantități mici de rufe sau rufe cu grad redus de murdărire.

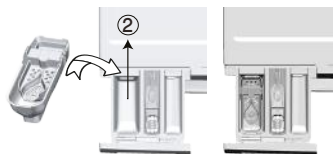
Utilizarea balsamului

Turnați balsamul în compartimentul pentru balsam al sertarului de detergent.

- Nu depășiți marcajul (> max <) de pe compartimentul pentru balsam.
- Dacă balsamul a devenit vâscos, diluați-l cu apă înainte de a-l turna în sertarul pentru detergent.

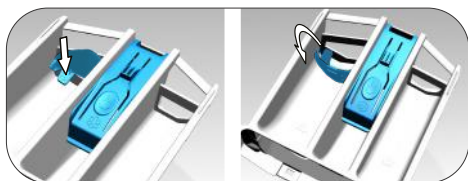
Utilizarea detergenților lichizi

Dacă produsul conține o cupă pentru detergent lichid:



- Puneți cupa pentru detergent lichid în compartimentul nr. „2”.
- Dacă detergentul lichid a devenit vâscos, diluați-l cu apă înainte de a-l turna în sertarul pentru detergent.

Dacă produsul este dotat cu o piesă pentru detergent lichid:



- Când detergentul lichid este utilizat, rotiți capacul conform indicațiilor din imagine. Capacul va acționa ca o barieră atunci când este poziționat.
- Dacă este necesar, curățați dispozitivul cu apă atunci când este la locul său sau dacă este îndepărtat.
- Dacă folosiți detergent pudră, dispozitivul trebuie fixat în poziția superioară.

Dacă produsul nu conține o cupă pentru detergent lichid:

- Nu utilizați detergent lichid pentru prespălare.
- Detergentul lichid pătează hainele atunci când este folosită funcția Pornire temporizată. Dacă folosiți funcția Pornire temporizată, nu folosiți detergent lichid.

Utilizarea detergenților sub formă de gel și tablete.

- Dacă detergentul gel are o consistență lichidă și mașina nu are o cupă specială pentru detergent lichid, turnați detergentul gel în compartimentul principal pentru detergent în timpul primei alimentări cu apă. Dacă mașina este dotată cu o cupă pentru detergent lichid, turnați detergentul în cupă înainte de a porni programul.
- Dacă detergentul gel nu are o consistență lichidă sau este sub formă de capsule, puneți-l direct în tambur înainte de începerea spălării.
- Plasați detergentul tabletă în compartimentul principal de spălare (compartiment nr. „2”) sau direct în tambur înainte de spălare.

Utilizarea apretului

- Adăugați apretul lichid, apretul praf sau pigmentul în compartimentul pentru balsam. Nu folosiți împreună balsam și apret în același ciclu de spălare. Ștergeți interiorul mașinii cu o cârpă umedă și curată după ce folosiți apret.

Utilizarea produselor anti calcar

- Dacă este cazul, folosiți produse anti calcar destinate mașinilor de spălat.

Folosirea înălbitorilor

- Adăugați înălbitorul la începutul ciclului de spălare selectând un program de prespălare. Nu puneți detergent în compartimentul pentru prespălare. Ca alternativă, selectați un program cu clătire suplimentară și adăugați înălbitorul în timp ce mașina se alimentează cu apă din compartimentul pentru detergent în cursul primului ciclu de clătire.
- Nu amestecați înălbitorul cu detergentul.
- Folosiți o cantitate mică (aprox. 50 ml.) de înălbitor și clătiți bine hainele, deoarece acesta poate cauza iritarea pielii. Nu turnați înălbitorul pe rufe și nu îl folosiți pentru rufe colorate.
- Când utilizați decoloranți pe bază de oxigen, selectați un program care spală rufele la temperaturi mai scăzute.
- Decolorantul pe bază de oxigen poate fi folosit împreună cu detergentul; dacă nu au aceeași consistență, introduceți mai întâi detergentul în compartimentul numărul „2” al sertarului pentru detergent și așteptați ca mașina să spele detergentul din compartiment. În timp ce mașina se alimentează în continuare cu apă, adăugați decolorantul în același compartiment.

4.2.7 Sfaturi pentru spălarea eficientă

		Rufe			
		Culori deschise și albe	Colorate	Negre/Culori închise	Delicate/Lână/Mătase
		(Interval de temperaturi recomandate în funcție de nivelul de murdărire: 40-90 °C)	(Interval de temperaturi recomandate în funcție de nivelul de murdărire: rece -40 °C)	(Interval de temperaturi recomandate în funcție de nivelul de murdărire: rece -40 °C)	(Interval de temperaturi recomandate în funcție de nivelul de murdărire: rece -30 °C)
Nivel de murdărire	Foarte murdare (pete dificile cum ar fi iarba, cafeaua, fructele și sângele.)	Poate necesita tratarea prealabilă a petelor sau prespălarea. Detergenții praf sau lichizi recomandați pentru rufe albe pot fi folosiți în dozele recomandate pentru haine foarte murdare. Se recomandă folosirea detergenților praf pentru curățarea petelor de argilă și pământ, precum și a petelor sensibile la înălbitori.	Detergenții praf sau lichizi recomandați pentru rufe colorate pot fi folosiți în dozele recomandate pentru haine foarte murdare. Se recomandă folosirea detergenților praf pentru curățarea petelor de argilă și pământ, precum și a petelor sensibile la înălbitori. Folosiți detergent fără înălbitori.	Detergenții lichizi recomandați pentru rufe colorate și culori întunecate pot fi folosiți în dozele recomandate pentru haine foarte murdare.	Se recomandă folosirea detergenților lichizi pentru rufe delicate. Rufe din lână și mătase trebuie spălate cu detergent special pentru lână.
	Grad normal de murdărire (De exemplu, urmele rămase pe guler și manșete)	Detergenții praf sau lichizi recomandați pentru rufe albe pot fi folosiți în dozele recomandate pentru haine cu grad normal de murdărire.	Detergenții praf sau lichizi recomandați pentru rufe colorate pot fi folosiți în dozele recomandate pentru haine cu grad normal de murdărire. Se vor folosi detergenți care nu conțin înălbitor.	Detergenții lichizi recomandați pentru rufe colorate și culori întunecate pot fi folosiți în dozele recomandate pentru haine cu grad normal de murdărire.	Se recomandă folosirea detergenților lichizi pentru rufe delicate. Rufe din lână și mătase trebuie spălate cu detergent special pentru lână.
	Grad redus de murdărire (Fără pete vizibile.)	Detergenții praf sau lichizi recomandați pentru rufe albe pot fi folosiți în dozele recomandate pentru haine cu grad redus de murdărire.	Detergenții praf sau lichizi recomandați pentru rufe colorate pot fi folosiți în dozele recomandate pentru haine cu grad redus de murdărire. Se vor folosi detergenți care nu conțin înălbitor.	Detergenții lichizi recomandați pentru rufe colorate și culori întunecate pot fi folosiți în dozele recomandate pentru haine cu grad redus de murdărire.	Se recomandă folosirea detergenților lichizi pentru rufe delicate. Rufe din lână și mătase trebuie spălate cu detergent special pentru lână.

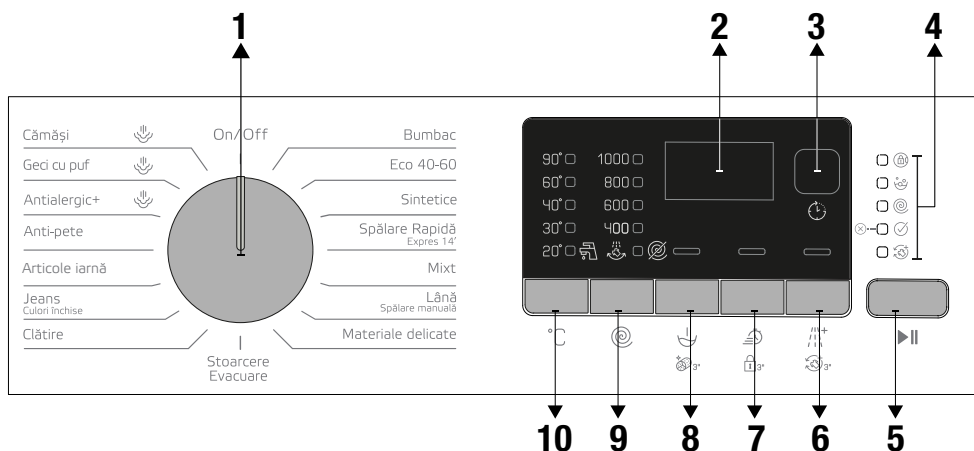
4.2.8 Durată program afișată

Puteți vedea durata programului pe afișajul mașinii în timp ce selectați programul. În funcție de cantitatea de rufe încărcată în mașină, spuma, condițiile dezechilibrate de încărcare, fluctuațiile de alimentare cu curent, presiunea apei și setările de program, durata programului se ajustează automat în timpul funcționării acestuia.

SITUAȚIE SPECIALĂ: La pornirea programelor de Bumbac și Bumbac Eco, afișajul indică durata pentru o încărcare pe jumătate, acesta fiind cel mai frecvent caz. În 20-25 de minute după pornirea programului, mașina detectează cantitatea reală de încărcare. Dacă cantitatea încărcată detectată este mai mare decât jumătate din cantitatea ce poate fi încărcată, programul de spălare se va ajusta iar durata programului va crește automat. Puteți urmări această schimbare pe afișaj.

4.3 Utilizarea produsului

4.3.1 Panou de control



- 1 - Buton de selectare a programului (Poziția superioară Pornit / Oprit)
- 2 - Afișaj
- 3 - Buton reglare timp de finalizare
- 4 - Indicator urmărire program
- 5 - Buton Pornire / Pauză

- 6 - Buton Funcție auxiliară 3
- 7 - Buton Funcție auxiliară 2
- 8 - Buton Funcție auxiliară 1
- 9 - Buton Reglare viteză de centrifugare
- 10 - Buton Reglare temperatură

4.3.2 Pregătirea mașinii

1. Asigurați-vă că furtunurile sunt bine conectate.
2. Conectați mașina la priză.
3. Deschideți complet robinetul.
4. Puneți rufe în mașină.
5. Adăugați detergent și balsam de rufe.

4.3.3 Selectarea programului și sfaturi pentru spălarea eficientă

1. Selectați programul adecvat pentru tipul, cantitatea și gradul de murdărire al rufelor în concordanță cu datele din tabelele „Programe și consumuri” și „Temperatură” de mai jos.
2. Selectați programul dorit cu ajutorul butonului Selectare program.

4.3.4 Tabel de programe și consumuri

RO						Funcției auxiliare				
Program	Capacitate Max (kg)	Consum de apă (l)	Consum de energie (kWh)	Viteză max.	Funcției auxiliare				Interval de temperaturi selectabile °C	
					Rapid+	Prespălare	Clătire Suplimentară	Anti-șifonare+		
Bumbac	90	7	92	2,25	1000	•	•	•	•	Rece - 90
	60	7	92	1,70	1000	•	•	•	•	Rece - 90
	40	7	89	1,05	1000	•	•	•	•	Rece - 90
Eco 40-60	40 ***	7	52,0	0,990	1000					40-60
	40 ***	3,5	38,0	0,600	1000					40-60
	40 ***	2	26,0	0,340	1000					40-60
Sintetice	60	3	65	1,20	1000	•	•	•	•	Rece - 60
	40	3	63	0,75	1000	•	•	•	•	Rece - 60
Spălare Rapidă/Expres 14'	90	7	62	2,00	1000	•		•	•	Rece - 90
	60	7	62	1,10	1000	•		•	•	Rece - 90
	30	7	60	0,20	1000	•		•	•	Rece - 90
Spălare Rapidă/Expres 14 +Rapid+ Mixt	30	2	41	0,15	1000	•		•	•	Rece - 30
Lână/Spălare Manuală	40	3	65	0,75	800	•	•		•	Rece - 40
Lână/Spălare Manuală	40	1,5	55	0,55	1000			•		Rece - 40
Matriale Delicate	30	3	51	0,65	800			•		Rece - 40
Jeans/Culori Închise	40	2,5	82	0,85	1000	•	•	*	•	Rece - 40
Articole Iarnă	40	3	44	0,45	1000		•			Rece - 40
Anti-Pete	30	3,5	70	1,50	1000	•	•			30 - 60
Antialergic+ Abur	90	7	129	2,80	1000			*		40-90
Geci cu Puf+Abur	60	1,5	75	1,75	1000			•		40-60
Cămăși+Abur	60	3	62	1,70	800	•	•	•	•	40-60
Curățare cuvă+ Abur	90	-	76	2,40	600					90

• : Selectabil

*: Selectat automat, nu poate fi anulat.

***: Eco40-60 cu selectarea temperaturii de 40°C este programul test în conformitate cu EN60456:2016/A11:2020 și cu eticheta energetică a Regulamentului Delegat al Comisiei (UE) 2019/2014

- : A se vedea descrierea programului pentru încărcare maximă.



Consumul de apă și energie poate varia, fiind supus schimbărilor de presiune, duritate și temperatură a apei, ale temperaturii ambientale, tipului și cantității de rufe, selectării funcțiilor auxiliare și a vitezei de centrifugare și a schimbărilor valorilor tensiunii electrice.

Puteți vedea timpul de spălare pe afișajul mașinii dumneavoastră când selectați un program. În funcție de cantitatea de rufe pe care ați încărcat-o în mașina dumneavoastră, poate fi o diferență de 1 - 1,5 ore între durata afișată pe afișaj și durata efectivă a ciclului de spălare. Durata va fi corectată automat imediat după ce începe programul de spălare.

Funcțiile auxiliare din tabel pot varia în funcție de modelul mașinii.
Modurile de selecție a funcțiilor auxiliare pot fi modificate de compania producătoare.
Modurile de selecție existente pot fi eliminate și se pot adăuga moduri noi.

Selectați întotdeauna cea mai scăzută temperatură corespunzătoare. Cele mai eficiente programe în ceea ce privește consumul de energie sunt, în general, cele care au performanțe la temperaturi scăzute și durată mai mare.

Zgomotul și conținutul de umezeală rămase sunt influențate de viteza de centrifugare: cu cât este mai mare viteza de centrifugare în faza de centrifugare, cu atât este mai mare zgomotul și mai scăzut conținutul de umiditate rămas.

Valori de consum (RO)

	Selectarea temperaturii (°C)	Turația de centrifugare (rot/min)	Capacitatea (kg)	Durata programului (hh:mm)	Consum de energie (kWh/ciclu)	Consum de apă (l/ciclu)	Temperatura de spălare (°C)	Conținut de umezeală rămas (%)
Eco 40-60	40	1000	7,0	03:27	0,990	52,0	41	60
	40	1000	3,5	02:41	0,600	38,0	39	61
	40	1000	2	02:41	0,340	26,0	25	67
Bumbac	20	1000	7	03:35	0,700	89,0	20	62
Bumbac	60	1000	7	03:35	1,700	92,0	60	62
Sintetice	40	1000	3	02:15	0,750	63,0	40	45
Spălare Rapidă/Expres 14	30	1000	7	00:28	0,200	60,0	23	62

Valorile date pentru alte programe decât programul Eco 40-60 sunt doar orientative.

4.3.5 Programe principale

În funcție de tipul de material, utilizați următoarele programe principale de spălare.

•Bumbac

Folosiți acest program pentru spălarea rufelor rezistente din bumbac (cearșafuri, lenjerie de pat, prosoape, halate de baie, lenjerie intimă etc.). Când se apasă butonul pentru funcția spălare rapidă, durata programului se reduce considerabil, însă performanța de spălare reală este asigurată de mișcările de spălare intensive. Dacă nu este selectată funcția spălare rapidă, spălarea și clătirea la performanțe superioare sunt asigurate pentru rufele foarte murdare.

•Sintetice

Puteți utiliza acest program pentru a spăla tricouri, țesături mixte din material sintetic/bumbac etc. Durata programului este semnificativ mai scurtă și este asigurată o performanță de spălare mai eficientă. Dacă nu este selectată funcția spălare rapidă, spălarea și clătirea la performanțe superioare sunt asigurate pentru rufele foarte murdare.

•Lână / Spălare manuală

Utilizați acest produs pentru a spăla îmbrăcămintea delicată / din lână. Selectați temperatura corespunzătoare potrivit etichetei articolelor dumneavoastră de îmbrăcăminte. Rufelee dvs. vor fi spălate cu mișcări deosebit de delicate, pentru evitarea deteriorării.

4.3.6 Programe suplimentare

Mașina de spălat este dotată cu programe suplimentare pentru cazuri speciale.



Programele suplimentare pot să difere în funcție de modelul mașinii.

• Eco 40-60

Programul Eco 40-60 este capabil să curețe rufe din bumbac cu grad normal de murdărire care sunt declarate ca lavabile la 40°C sau 60°C, împreună, în același ciclu, și că acest program este folosit pentru a evalua respectarea legislației UE cu privire la ecodesign.

Deși acest program durează mai mult decât celelalte, cu acesta economisiți o cantitate semnificativă de energie și apă. Temperatura reală a apei poate fi diferită de temperatura de spălare declarată. În momentul când încărcați mașina cu o cantitate de rufe mai mică (de ex. ½ din capacitate sau mai puțin), perioadele din pașii programului pot deveni în mod automat mai scurte. În acest caz, consumul de energie și apă va scădea mai mult, oferind o spălare mai economică.

•Antialergic+

Utilizarea curățării cu abur la începutul programului permite îndepărtarea mai ușoară a murdăriei.

Utilizați acest program pentru rufeleele dumneavoastră ce necesită o spălare antialergică și igienică la o temperatură ridicată, cu un ciclu de spălare intens și de durată (haine pentru bebeluși, cearșafuri, lenjerii de pat, lenjerie intimă etc., articole din bumbac). Nivelul ridicat de igienă este asigurat datorită aplicării aburului înaintea începerii programului, datorită duratei mari de încălzire, precum și a clătirii suplimentare.

•Materiale delicate

Puteți utiliza programul pentru a spăla rufe delicate, cum ar fi hainele tricotate mixte din bumbac / material sintetic sau șosetele. Mișcările de spălare ale acestui program sunt mai delicate. Setați temperatura la 20 de grade sau folosiți opțiunea Spălare rece pentru haine a căror culoare doriți să o păstrați.

•Spălare Rapidă / Express 14'

Folosiți acest program pentru a spăla rapid haine din bumbac cu un grad scăzut de murdărire. Durata programului poate fi redusă până la 14 minute atunci când este selectată funcția spălare rapidă. Atunci când este selectată funcția spălare rapidă, se pot spăla maxim 2 (două) kg de rufe.

•Culori închise / Jeans

Utilizați acest program pentru a păstra culoarea hainelor dvs. închise la culoare sau a blugilor. Acest program oferă o înaltă eficiență la spălare, grație unei mișcări speciale a cuvei, chiar și la temperaturi scăzute. Pentru rufe de culoare închisă, este recomandat să folosiți detergent lichid sau șampon special pentru lână. Nu spălați haine delicate care conțin lână etc., cu acest program.

•Mixt

Folosiți acest program pentru a spăla împreună haine sintetice și din bumbac, fără a le sorta.

•Cămăși

Acest program este folosit pentru a spăla împreună cămăși din bumbac, materiale sintetice sau combinate. Reduce cutele. La sfârșitul programului se utilizează abur pentru a ajuta funcția de reducere a cutelor. Profilul special de centrifugare și aburul utilizat la sfârșitul programului reduc cutele de pe cămășile dvs. Atunci când este selectată funcția spălare rapidă, se execută algoritmul de Pre-tratare.

- Aplicați substanța chimică de pre-tratare direct pe haine sau adăugați-o împreună cu detergentul atunci când mașina începe să se alimenteze cu apă din compartimentul principal pentru spălare. Astfel, puteți obține aceeași performanță ca la spălarea normală, într-o perioadă de timp mult mai scurtă. Durata de utilizare a cămășilor dvs. va crește.

•Articole lână/Sport

Utilizați acest program pentru a spăla echipamente pentru activități în aer liber / echipamente sportive care conțin un amestec de bumbac/material sintetic, precum și haine impermeabile, cum ar fi cele din gore-tex. Acest program spală rufe delicate, mulțumită mișcărilor speciale de răsucire.

•Anti-pete

Mașina dvs. de spălat are un program special pentru pete prin care se asigură eliminarea eficientă a unor diverse tipuri de pete. Utilizați acest program doar pentru rufe durabile cu culori rezistente din bumbac. Nu spălați rufe delicate sau a căror culoare nu rezistă, la acest program. Înainte de spălare, verificați etichetele articolelor de îmbrăcăminte (se recomandă pentru cămăși, pantaloni, pantaloni scurți, tricouri, haine de bebeluși, pijamale, șorțuri, așternuturi, huse de pilote, cearșafuri, prosoape pentru baie / plajă, prosoape obișnuite, ciorapi și lenjerie intimă din bumbac potrivită pentru cicluri lungi de spălare și la temperatură ridicată) Puteți utiliza programul automat pentru pete pentru a elimina 24 de tipuri de pete împărțite în două grupe diferite conform selecției funcției rapide. Puteți vedea grupele de pete pe baza selecției funcției rapide.

Mai jos, puteți vedea grupele de pete pe baza selecției funcției rapide.

	Atunci când este selectată funcția rapidă:		
Sânge	Ou	Suc de fructe	Curry
Ciocolată	Ceai	Ketchup	Gem
Budincă	Cafea	Vin roșu	Cărbune

	Atunci când nu este selectată funcția rapidă:		
Unt	Cola	Mâncare	Machiaj
Iarbă	Transpirație	Maioneză	Ulei de mașină
Noroi	Guler murdar	Sos pentru salată	Mâncare pentru bebeluși

- Selectați programul pentru pete.
- Găsiți tipul de pată în grupurile de pete exemplificate mai sus și selectați butonul pentru funcția auxiliară rapidă pentru a selecta grupul corespunzător.
- Citiți cu atenție etichetele articolelor de îmbrăcăminte și asigurați-vă că temperatura și viteza de centrifugare selectate sunt potrivite.

•Geci cu puf

Utilizați acest program pentru a spăla pardesiuri, veste, jachete etc, care au eticheta „spălare la mașină”. Datorită profilurilor speciale de centrifugare ale acestui program, apa ajunge în golurile de aer dintre pene.

La sfârșitul programului se utilizează abur pentru a înmuia rufele groase precum prosoapele.

4.3.7 Programe speciale

Pentru aplicații specifice, selectați oricare din următoarele programe.

•Clătire

Utilizați acest program atunci când doriți să clătiți sau să apretați rufele separat.

•Stoarcere+Evacuare

Utilizați acest program pentru a scurge apa de pe haine/din mașină.

Înainte de selectarea acestui program, selectați viteza de centrifugare dorită și apăsați pe butonul Pornire/Pauză. Pentru început, apa din mașină va fi evacuată. Apoi rufele vor fi stoarse la viteza de centrifugare setată iar apa scursă din acestea va fi evacuată.

Dacă doriți evacuarea apei fără centrifugarea rufelor, selectați programul „Evacuare+centrifugare”, și selectați funcția Fără centrifugare, apăsând butonul pentru reglarea vitezei de centrifugare. Apăsați butonul Start / Pauză.



Folositi o turatie de centrifugare mai mica pentru rufe delicate.

4.3.8 Selectarea temperaturii

La selectarea unui program nou, este afișată temperatura recomandată pentru programul selectat pe indicatorul de temperatură.

Pentru scăderea temperaturii, apăsați din nou pe butonul pentru reglarea temperaturii.

Temperatura va scădea treptat. Indicatoarele pentru nivelul temperaturii nu se vor aprinde atunci când este selectat nivelul rece.



Dacă programul nu a ajuns la etapa de încălzire puteți modifica temperatura fără a comuta la modul Pauză.

4.3.9 Selectare viteză centrifugare

Când selectați un program nou, este afișată viteza de centrifugare recomandată pentru acesta.

Pentru a scădea viteza de centrifugare, apăsați pe butonul pentru reglarea vitezei de centrifugare. Viteza de centrifugare va scădea treptat. Apoi, în funcție de modelul mașinii, opțiunile „Amânare clătire” și „Fără centrifugare” vor apărea pe afișaj. Dacă este selectat „Fără centrifugare”, indicatorul pentru nivelul de clătire nu se va aprinde.

Amânare clătire

Dacă nu doriți să scoateți imediat rufele din mașină după ce programul s-a finalizat, puteți utiliza funcția de amânare a clătirii pentru a menține rufele în apa finală de clătire și pentru a preveni încrețirea acestora în momentul când nu este apă în mașină. Apăsați butonul Start/Pauză după acest proces în cazul în care doriți evacuarea apei fără centrifugarea rufelor. Programul va continua să funcționeze de unde a rămas, va scurge apa și apoi se va finaliza.

Pentru centrifugarea hainelor ținute în apă, reglați Viteza de Centrifugare și apăsați butonul Pornire / Pauză. Programul va reporni. Apa va fi scursă, rufele centrifugate și programul se va termina.



Dacă programul nu a ajuns la etapa de centrifugare, puteți modifica viteza fără a comuta mașina în modul Pauză.

4.3.10 Selectarea funcțiilor auxiliare

Selectați funcțiile auxiliare dorite înainte de începerea programului. De asemenea, puteți să selectați sau să anulați funcțiile auxiliare care sunt potrivite pentru programul funcțional fără a apăsa butonul Start / Pauză atunci când mașina este în funcțiune. Pentru a face acest lucru mașina trebuie să se afle cu o etapă înainte de funcția auxiliară pe care doriți să o selectați sau anulați. Dacă funcția auxiliară nu poate fi selectată sau anulată, indicatorul luminos corespunzător acesteia va clipi de 3 ori pentru avertizare.



Dacă o funcție auxiliară secundară intră în conflict cu prima funcție selectată înainte de pornirea mașinii, prima funcție selectată va fi anulată iar selectarea celei de-a doua funcții auxiliare va rămâne activă.

O funcție auxiliară care nu este compatibilă cu programul nu poate fi selectată. (Consultați „Tabelul de programe și consum”)

Butoanele pentru funcții auxiliare pot varia în funcție de modelul mașinii.

4.3.10.1 Funcții auxiliare

•Prespălare

Prespălarea este necesară numai pentru haine foarte murdare. Neutilizarea funcției Prespălare va economisi energie, apă, detergent și timp.



Se recomandă prespălarea fără detergent pentru voaluri și perdele.

•Spălare rapidă+

Când este selectată această funcție, durata programelor corespunzătoare se reduce cu 50%. Datorită pașilor de spălare optimizați, activității mecanice intense și consumului optim de apă, se obține o performanță ridicată de spălare, în ciuda duratei reduse.

•Clătire suplimentară

Această funcție permite mașinii să efectueze încă un ciclu de clătire în plus față de cel efectuat după spălarea principală. În acest mod, se poate reduce riscul ca pielea sensibilă (bebeluși, piele alergică etc.) să fie afectată de urmele de detergent de pe rufe.

4.3.10.2 Funcții/Programe selectate prin Apăsarea butonului Funcții timp de 3 secunde

•Curățarea cuvă+

Apăsați și țineți apăsat butonul Funcției auxiliare 1 timp de 3 secunde, pentru a selecta programul.

Utilizați acest program regulat (la fiecare 1-2 luni) pentru a curăța cuva și a întreține igiena mașinii. Rulați programul cu mașina complet goală. Pentru obținerea unor rezultate mai bune, puneți pulbere anti-calcar pentru mașini de spălat în compartimentul pentru detergent nr. „2”. După terminarea programului, lăsați ușa de serviciu întredeschisă astfel încât interiorul mașinii să se usuce.



Acesta nu este un program de spălare. Acesta este un program de întreținere.

Nu rulați programul când există obiecte în mașină. Dacă încercați să faceți acest lucru, mașina va detecta automat încărcătura din interior și va abandona programul.

• Blocare pentru copii 3"

Cu funcția Blocare pentru copii, dumneavoastră puteți evita modificarea setărilor mașinii de către copii. Astfel, puteți evita orice modificări aduse unui program care rulează.



Dacă butonul de selectare a programului este rotit în timp ce funcția Blocare pentru copii este activă, se afișează mesajul „Con”. Când funcția Blocare pentru copii este activată, nu puteți schimba programele, temperatura selectată, viteza sau funcțiile auxiliare.

Chiar dacă se selectează un alt program cu butonul de Selectare a programului, în timp ce funcția de Blocare pentru copii este activă, programul selectat anterior va continua să deruleze.

Pentru a activa funcția Blocare pentru copii:

Apăsăți și mențineți apăsat butonul 2 al Funcției Auxiliare timp de 3 secunde. În timp ce țineți apăsat butonul timp de 3 secunde, se vor afișa C03, C02 și C01. Apoi, se va afișa „Con” pentru a avertiza utilizatorul că funcția Blocare pentru copii este activată. Dacă apăsați orice buton sau dacă rotiți butonul de selectare al programului în timp ce funcția Blocare pentru copii este activată, se va afișa același avertisment.

Pentru a dezactiva funcția Blocare pentru copii:

Apăsăți și țineți apăsat butonul Funcției auxiliare 2 timp de 3 secunde în timp ce rulează un program. În timp ce țineți apăsat butonul timp de 3 secunde, se vor afișa C03, C02 și C01. Apoi, se va afișa „COF” pentru a avertiza utilizatorul că funcția Blocare pentru copii este dezactivată.



Pe lângă metoda de mai sus, pentru a dezactiva Blocarea pentru copii, rotiți butonul de Selectare a programului în poziția Pornit / Oprit, atunci când nu rulează nici un program, și selectați un alt program.

Funcția Blocare pentru copii nu va fi dezactivată după o pană de curent sau după scoaterea din priză a mașinii.

•Anti șifonare+ 3"

Dacă țineți apăsat butonul 3 de selectare a unei funcții auxiliare timp de 3 secunde, această funcție va fi selectată, iar indicatorul luminos de monitorizare a programului corespunzător se va aprinde. Când este selectată această funcție, tamburul se va roti timp de maximum opt ore pentru a se asigura că rufe nu vor avea cute la finalul programului. Oricând în timpul acestor opt ore, puteți anula programul și scoateți rufe din mașină. Pentru a ieși din modul Așteptare, rotiți butonul pentru selectarea programului sau apăsați orice alt buton. Indicatorul luminos de urmărire a programului va rămâne pornit dacă terminați programul apăsând pe orice buton. Dacă selectați terminarea funcției prin rotirea butonului de selecție a programului, indicatorul luminos de urmărire a programului va rămâne aprinsă sau se va stinge în funcție de programul selectat. Dacă nu anulați funcția prin apăsarea butonului 3 pentru funcție auxiliară timp de 3 secunde, va fi utilizat și pentru următoarele cicluri de spălare.

4.3.11 Reglarea timpului de finalizare

Funcția de reglare a timpului de finalizare vă permite să setați timpul de finalizare la maximum 19 ore. Puteți crește acest timp cu intervale de 1 oră.



Nu utilizați detergent lichid dacă ați selectat funcția de reglare a timpului de finalizare. Petele ar putea să rămână pe haine.

1. Deschideți ușa de serviciu, introduceți rufe și adăugați detergentul etc.
2. Selectați programul de spălare, temperatura, viteza de centrifugare și funcțiile auxiliare, dacă sunt necesare.
3. Apăsăți pe butonul Reglarea timpului de finalizare și selectați timpul dorit.
4. Apăsăți butonul Start / Pauză. Este afișat timpul de finalizare temporizat setat. Va începe numărătoarea inversă pentru finalizarea temporizată. Pe afișaj, semnul „_” se va mișca în sus și în jos lângă durata de temporizare.



Dacă programul nu a început, puteți adăuga rufe în mașină în timpul finalizării temporizate.

5. La sfârșitul numărării inverse va fi afișată durata programului selectat. „...” va dispărea și va porni programul selectat.

Modificarea intervalului de finalizare temporizată

Pentru a modifica intervalul în timpul numărării inverse: Rotiți butonul de selecție pentru a anula pornirea temporizată, apoi setați din nou durata.

1. Apăsați butonul de reglare a timpului de finalizare. Când se apasă pentru prima dată, durata programului va fi rotunjită la valoarea întreagă cea mai apropiată. Fiecare apăsare ulterioară va mări timpul cu o oră.
2. Dacă doriți să reduceți timpul temporizat, apăsați butonul de reglare a timpului de finalizare de mai mult ori până când este atins timpul dorit.

Anularea funcției de finalizare temporizată

Dacă doriți să anulați numărătoarea inversă a timpului de finalizare temporizată și să începeți rularea programului imediat:

1. Setați butonul de selecție a programelor la orice program. Astfel, durata finalizării temporizate se va anula. Indicatorul luminos Terminare/Anulare luminează continuu.
2. Selectați apoi programul pe care doriți să îl porniți.
3. Apăsați butonul Pornire / Pauză pentru a porni programul.

4.3.12 Pornirea programului

1. Apăsați butonul Pornire / Pauză pentru a porni programul.
2. Indicatorul luminos de urmărire a programului se va aprinde.



Dacă niciun program nu este pornit sau nicio tastă nu este apăsată timp de 10 minute în timpul procesului de selecție a programului, indicatoarele afișajului se vor stinge. Indicatoarele luminoase se vor reaprinde la rotirea butonului pentru selectarea programului.

4.3.13 Etapele programului

Evoluția unui program în derulare poate fi urmărită cu ajutorul indicatorului de urmărire a programului. La începutul fiecărei etape a programului, se va aprinde indicatorul luminos corespunzător.



Dacă funcția „Anti-șifonare+” și funcția auxiliară sunt selectate, LED-urile „Sfârșit” și „Anti-șifonare+” vor fi aprinse simultan în timpul acestei etape.

Pentru a opri programul în timpul funcționării etapei „Anti-șifonare+”, apăsați orice buton și rotiți butonul de selecție a programului.

Puteți modifica funcțiile auxiliare și setările legate de viteza de centrifugare și temperatură fără a opri derularea programului. Pentru aceasta, schimbarea pe care o faceți trebuie să se desfășoare după etapa programului care este în desfășurare. Dacă modificarea nu este permisă, indicatoarele corespunzătoare luminează de 3 ori.



Dacă mașina nu începe ciclul de centrifugare a rufelor, este posibil să fie activă funcția Clătire prelungită sau este posibil ca sistemul automat de detecție a încărcării dezechilibrate să fie activat datorită distribuției inegale a rufelor în mașină.

4.3.14 Blocarea ușii de serviciu

Ușa de serviciu a mașinii are un sistem de blocare care împiedică deschiderea ușii de serviciu în cazul în care nivelul apei este nepotrivit.

Când mașina este în modul Pauză, indicatorul luminos pentru ușa de serviciu luminează intermitent. Mașina verifică nivelul apei din interior. Dacă nivelul este corespunzător, indicatorul pentru ușa de serviciu se stinge, iar ușa poate fi deschisă în decurs de 1-2 minute. Dacă nivelul este nepotrivit, indicatorul ușii de serviciu rămâne aprins, iar aceasta nu poate fi deschisă. Dacă este necesar să deschideți ușa de serviciu în timp ce indicatorul acesteia este aprins, trebuie să anulați programul actual. Consultați „Anularea programului”.

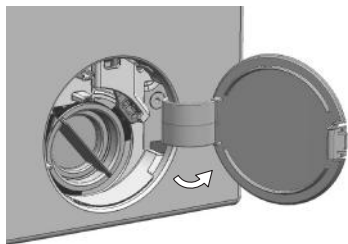
Deschiderea ușii de încărcare în caz de pană de curent:



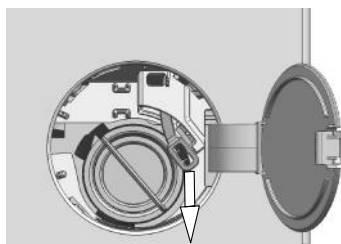
În caz de pană de curent, puteți folosi mânerul de urgență al ușii de încărcare de sub capacul filtrului pompei, pentru a deschide manual ușa de încărcare.



AVERTISMENT: Înainte de a deschide ușa de încărcare, asigurați-vă că nu există apă în interiorul mașinii, pentru a evita inundarea.



- Opriti și scoateți aparatul din priză.
- Deschideți capacul filtrului pompei.



- Scoateți mânerul de siguranță al ușii de încărcare din spatele capacului filtrului cu o unealtă.
- Deschideți ușa de încărcare trăgând mânerul de siguranță a ușii de încărcare în jos.
- Dacă ușa de încărcare nu este deschisă, încercați să trageți din nou mânerul în jos.
- După deschiderea ușii de încărcare, aduceți mânerul de siguranță a ușii de încărcare în poziția inițială.

4.3.15 Modificarea setărilor după începerea programului

Trecerea mașinii în modul Pauză.

Pentru a trece mașina în modul Pauză în timpul unui program, apăsați butonul Pornire / Pauză. Indicatorul luminos al programului în curs se va aprinde intermitent pe indicatorul de urmărire al programului, indicând că mașina este în modul pauză.

De asemenea, în momentul când ușa de serviciu este pregătită pentru a fi deschisă, indicatoarele Ușă de serviciu și etapa programului se vor opri.

Modificarea funcției auxiliare, vitezei și temperaturii

În funcție de pasul în care a ajuns programul, dumneavoastră puteți anula sau selecta funcțiile auxiliare. Consultați, „Selectarea funcțiilor auxiliare”.

De asemenea, puteți modifica setările referitoare la viteză și temperatură. Consultați, „Selectare viteză centrifugare” și „Selectare temperatură”.



Dacă nu este posibilă nici o modificare, indicatorul corespunzător va lumina de 3 ori.

Adăugarea și scoaterea rufelor.

1. Apăsați butonul Start / Pauză pentru a comuta mașina în modul pauză. Indicatorul de urmărire a programului pentru etapa corespunzătoare în timpul căreia mașina a fost comutată în modul pauză va lumina intermitent.
2. Așteptați ca ușa de serviciu să poată fi deschisă.
3. Deschideți ușa de serviciu și adăugați sau scoateți rufe.
4. Închideți ușa de serviciu.
5. Efectuați eventualele modificări ale funcțiilor auxiliare, temperaturii și vitezei, dacă este necesar.
6. Apăsați butonul „Pornire / Pauză” pentru a porni mașina.

4.3.16 Anularea programului

Pentru anularea programului, rotiți butonul de selectare a programului la un alt program. Programul anterior va fi anulat. Indicatorul luminos Terminare / Anulare va lumina intermitent pentru a indica anularea programului.

Mașina va opri programul când rotiți butonul de selectare a programului; însă, apa din mașină nu este evacuată. Atunci când selectați și porniți un program nou, programul nou selectat va porni în funcție de etapa în care a fost anulat programul anterior. De exemplu, e posibil să fie adăugată apă sau să continue să spele cu apa existentă în mașină.



În funcție de etapa în care ați anulat programul, poate fi necesar să adăugați detergent sau balsam de rufe pentru programul din nou selectat.

4.3.17 Finalizarea programului

La finalizarea programului, va fi afișat „Finalizare”

1. Așteptați până când indicatorul ușii de serviciu se stinge complet.
2. Pentru a opri mașina, rotiți butonul de selectare a programului spre poziția „Pornit / Oprit”.
3. Scoateți rufele și închideți ușa de serviciu. Acum, mașina dvs. este pregătită pentru următorul ciclu de spălare.

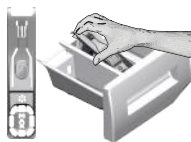
4.3.18 Mașina dispune de funcția „Mod pauză”.

După utilizarea butonului Pornit/Oprit pentru pornirea mașinii, dacă nu porniți nici un program din etapa de selectare sau nu efectuați nici o altă operație sau dacă nu faceți nimic timp de 10 minute de la terminarea programului selectat, atunci mașina va comuta automat la modul de economisire a energiei. De asemenea, dacă produsul dvs. este prevăzut cu un afișaj care arată durata programului, acest afișaj va fi oprit complet. Dacă rotiți butonul de Selectare a programului sau atingeți orice buton, indicatoarele luminoase și afișajul se vor comuta la starea anterioară. Selecțiile pe care le efectuați în momentul ieșirii din modul de eficiență energetică se pot schimba. Verificați corectitudinea selecțiilor înainte de pornirea programului. Dacă este nevoie, efectuați din nou reglări. Aceasta nu este o eroare.

4.4 Întreținerea și curățarea

Prin curățarea periodică a produsului se extinde durata de folosință a produsului și sunt evitate probleme frecvente.

4.4.1 Curățarea sertarului de detergent



Curățați la intervale regulate sertarul pentru detergent (la fiecare 4-5 cicluri de spălare) conform ilustrației de mai jos, pentru a preveni acumularea reziduurilor de detergent.

Ridicați partea din spate a sifonului pentru a-l scoate așa cum este ilustrat. Dacă se adună prea mult amestec de apă și balsam în compartimentul pentru balsam, sifonul trebuie curățat.

- 1 Apăsăți pe butonul punctat de pe sifonul din compartimentul pentru balsam și trageți înspre dumneavoastră pentru a scoate compartimentul din mașină.
- 2 Spălați în chiuvetă sertarul pentru detergent și sifonul cu multă apă caldă. Pentru a preveni intrarea în contact a reziduurilor cu pielea, curățați-l cu o perie în timp ce purtați mănuși.
- 3 Introduceți sertarul înapoi după curățare și asigurați-vă că este bine fixat.

4.4.2 Curățarea ușii de încărcare și a tamburului

Pentru produsele cu un program de curățare a cuvei, vă rugăm consultați manualul Utilizarea produsului - Programe.



Repetăți procesul Curățare tambur la fiecare 2 luni.

Folosiți o soluție anticalcar adecvată pentru mașini de spălat.



După fiecare spălare, verificați dacă în tambur nu au rămas substanțe străine. Dacă orificiile din burduf indicate în figură sunt înfundate, desfundați-le cu o scobitoare.

Obiectele metalice străine vor provoca pete de rugină pe tambur. Curățați petele de pe suprafața tamburului folosind substanțe de curățare pentru oțel inoxidabil. Nu folosiți bureți de sârmă. Aceștia vor deteriora suprafețele vopsite, cromate și din plastic.

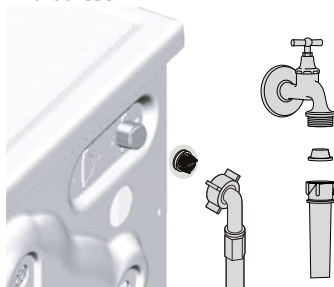
4.4.3 Curățarea carcasei și panoului de comandă

Ștergeți carcasa mașinii cu apă cu săpun sau cu detergent gel delicat și non-coroziv, după caz; ștergeți apoi carcasa cu o cârpă moale.

Folosiți numai o cârpă moale și umedă pentru curățarea panoului de comandă.

4.4.4 Curățarea filtrelor de alimentare cu apă

Filtrele sunt amplasate la capătul racordurilor de alimentare cu apă din partea posterioară a mașinii și în capătul dinspre robinet al furtunurilor de alimentare cu apă. Aceste filtre previn intrarea în mașina de spălat a substanțelor străine și impurităților din apă. Filtrele trebuie curățate, deoarece se murdăresc.



- 1 Închideți robinetele.
- 2 Demontați piulițele furtunurilor de alimentare cu apă pentru a putea accesa filtrele racordurilor de alimentare cu apă. Curățați-le cu o perie adecvată. Dacă filtrele sunt prea murdare, scoateți-le cu un clește și curățați-le.
- 3 Scoateți filtrele și garniturile din capetele plate ale furtunurilor de alimentare cu apă și curățați-le foarte bine sub jet de apă.
- 4 Montați la loc cu grijă garniturile și filtrele și strângeți manual piulițele furtunului.

4.4.5 Evacuarea apei rămase și curățarea filtrului pompei

Sistemul de filtrare al mașinii previne înfundarea pompei de evacuare a apei cu obiecte solide cum ar fi nasturii, monedele și fibrele de țesături. Astfel, apa va fi evacuată fără probleme și durata de funcționare a pompei va crește.

Dacă mașina nu evacuează apa, filtrul pompei este înfundat. Filtrul trebuie curățat de fiecare dată când se înfundă sau la fiecare 3 luni. Apa trebuie scursă înainte de a curăța filtrul pompei de evacuare.

În plus, înainte de transportarea mașinii (de ex. la schimbarea domiciliului) la temperaturi scăzute, pentru a preveni înghețarea apei, aceasta trebuie scursă complet.



ATENȚIE: Impuritățile rămase în filtrul pompei pot deteriora mașina sau pot cauza zgomote deranjante.

ATENȚIE: Dacă produsul nu este folosit, închideți robinetul, detașați furtunul de alimentare și scurgeți apa din interiorul mașinii pentru a evita înghețarea acesteia.

ATENȚIE: După fiecare folosire, închideți robinetul la care este conectat furtunul de alimentare cu apă.

Pentru a curăța filtrul murdar și pentru a evacua apa:

1. Scoateți mașina din priză.



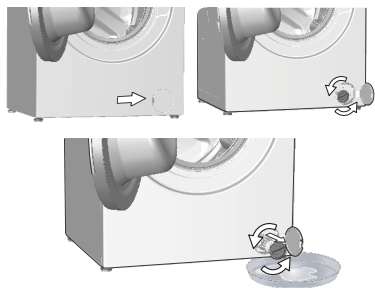
ATENȚIE: Temperatura apei din interiorul mașinii se poate ridica până la 90 °C. Pentru a evita riscul de ardere, curățați filtrul după ce apa din mașină s-a răcit.

2. Deschideți capacul filtrului.



3. Urmați procedurile de mai jos pentru a scurge apa.

Dacă produsul nu este prevăzut cu un furtun de scurgere de urgență, pentru a scurge apa:



- Amplasați un vas mare în fața filtrului pentru a colecta apa care se scurge din filtru.
- Deșurubați filtrul pompei (în sens anti orar) până când apa începe să curgă. Direcționați apa în recipientul din fața filtrului. Păstrați la îndemână o cârpă pentru a șterge apa vărsată.
- Când în mașină nu a mai rămas apă, scoateți complet filtrul deșurubându-l.

4. Curățați reziduurile din filtru precum și fibrele din jurul rotorului pompei, dacă este cazul.

5. Montați la loc filtrul.


6. Dacă capacul filtrului este compus din două bucăți, închideți-l apăsând lamela. Dacă este fabricat dintr-o singură piesă, așezați mai întâi lamelele pe partea interioară în locașul lor, apoi apăsați pe partea superioară pentru a-l închide.

5 Depanare

Problemă	Motiv	Soluție
Programul nu pornește după închiderea ușii.	Butonul Pornire / Pauză / Anulare nu a fost apăsat. În caz de încărcare excesivă închiderea ușii poate fi dificilă.	<ul style="list-style-type: none"> • *Apăsați butonul Pornire / Pauză / Anulare. • Reduceți cantitatea de rufe și verificați că ușa se închide în mod corespunzător.
Programul nu poate fi pornit sau selectat.	A fost activat automat modul de protecție a mașinii de spălat din cauza unei probleme de alimentare (tensiune, presiunea apei etc.).	<ul style="list-style-type: none"> • Pentru anularea programului, rotiți butonul de selectare a programului la un alt program. Programul anterior va fi anulat. (Consultați „Anularea programului”)
Rămâne apă în mașină.	Este posibil ca în mașină să existe apă rămasă din timpul proceselor de control al calității.	<ul style="list-style-type: none"> • Aceasta nu este o defecțiune; apa nu deteriorează mașina.
Mașina nu se alimentează cu apă.	Robinetul este închis. Furtunul de alimentare cu apă este îndoit.	<ul style="list-style-type: none"> • Porniți robinetele. • Îndreptați furtunul.
	Filtrul de alimentare cu apă este înfundat. Ușa de încărcare este deschisă.	<ul style="list-style-type: none"> • Curățați filtrul. • Închideți ușa.
Mașina nu evacuează apa.	Furtunul de evacuare a apei este înfundat sau răsucit. Filtrul pompei este înfundat.	<ul style="list-style-type: none"> • Curățați sau întindeți furtunul. • Curățați filtrul pompei.
Mașina vibrează sau face zgomot.	Mașina nu este echilibrată. Filtrul pompei este obturat. Șuruburile de fixare pentru transport nu sunt demontate. Sunt prea puține rufe în mașină. Mașina este supraîncărcată cu rufe.	<ul style="list-style-type: none"> • Reglați picioarele pentru a echilibra mașina. • Curățați filtrul pompei. • Demontați șuruburile de fixare pentru transport. • Adăugați mai multe rufe în mașină. • Scoateți o parte din rufe din mașină sau distribuiți-le manual omogen în mașină pentru a o echilibra.
	Mașina atinge un obiect rigid.	<ul style="list-style-type: none"> • Asigurați-vă că mașina nu atinge alte obiecte.
Curge apă de sub mașina de spălat.	Furtunul de evacuare a apei este înfundat sau răsucit. Filtrul pompei este înfundat.	<ul style="list-style-type: none"> • Curățați sau întindeți furtunul. • Curățați filtrul pompei.
Mașina s-a oprit imediat după începerea programului.	Mașina de spălat se poate opri temporar din cauza tensiunii joase.	<ul style="list-style-type: none"> • Își va relua programul când tensiunea va ajunge la un nivel normal.
Mașina evacuează apa imediat după alimentare.	Furtunul de evacuare este la înălțime incorectă.	<ul style="list-style-type: none"> • Conectați furtunul de evacuare conform instrucțiunilor din manualul de utilizare.
În timpul spălării nu se vede apă din mașină.	Nivelul apei nu este vizibil din exteriorul mașinii de spălat.	<ul style="list-style-type: none"> • Acest lucru nu reprezintă o defecțiune.
Ușa de încărcare nu poate fi deschisă.	Ușa este blocată din cauza nivelului apei din mașină. Mașina încălzește apa sau este la etapa de centrifugare. Este activat blocajul pentru copii. Blocajul ușii va fi dezactivat la câteva minute după terminarea programului. Ușa de încărcare poate fi blocată de presiunea exercitată asupra sa.	<ul style="list-style-type: none"> • Evacuați apa folosind programul Evacuare sau Centrifugare. • Așteptați terminarea programului. • Așteptați câteva minute ca ușa să fie deblocată. • Prindeți mânerul și împingeți și trageți de ușă pentru a o elibera și a o deschide.
Spălarea durează mai mult decât se specifică în manual.(*)	Presiune joasă a apei. Tensiunea este joasă. Temperatură redusă a apei cu care este alimentată mașina. Numărul de clătiri a sporit și / sau cantitatea de apă de clătire a sporit. Este posibil să se fi produs spumă în exces și să se fi activat sistemul automat de absorbție a spumei, datorită folosirii de detergent în exces.	<ul style="list-style-type: none"> • Mașina așteaptă până când este alimentată cu o cantitate suficientă de apă, pentru a evita spălarea necorespunzătoare din cauza apei insuficiente. Prin urmare, durata programului de spălare crește. • Când tensiunea este joasă, durata programului de spălare este prelungită pentru a evita spălarea necorespunzătoare. • Durata de încălzire a apei crește în sezonul rece. De asemenea, durata programului de spălare crește pentru a evita spălarea necorespunzătoare. • Mașina crește cantitatea de apă de clătire dacă este necesară clătirea suplimentară și adaugă o etapă de clătire dacă este cazul. • Folosiți cantitatea recomandată de detergent.

Problemă	Motiv	Soluție
Cronometrul nu execută numărătoarea inversă. (Pe modelele cu afișaj) (*)	Cronometrul se poate opri în timpul alimentării cu apă.	<ul style="list-style-type: none"> • Cronometrul începe numărătoarea inversă doar după ce mașina este alimentată cu o cantitate suficientă de apă. Pentru a asigura spălarea optimă, mașina de spălat așteaptă acumularea unei cantități suficiente de apă. Numărătoarea inversă este apoi reluată.
	Cronometrul se poate opri în timpul încălzirii apei.	<ul style="list-style-type: none"> • Cronometrul nu va afișa numărătoarea inversă decât în momentul în care mașina ajunge la temperatura selectată.
	Cronometrul se poate opri în timpul etapei de centrifugare.	<ul style="list-style-type: none"> • A fost activat sistemul de detectare automată a dezechilibrării datorită distribuiri inegale a rufelor în tambur.
Cronometrul nu execută numărătoarea inversă. (*)	Rufele sunt dispuse neuniform în mașină.	<ul style="list-style-type: none"> • A fost activat sistemul de detectare automată a dezechilibrării datorită distribuiri inegale a rufelor în tambur.
Mașina nu trece la etapa de centrifugare. (*)	Rufele sunt dispuse neuniform în mașină.	<ul style="list-style-type: none"> • A fost activat sistemul de detectare automată a dezechilibrării datorită distribuiri inegale a rufelor în tambur.
	Mașina nu centrifughează dacă apa nu este evacuată complet.	<ul style="list-style-type: none"> • Verificați filtrul și furtunul de evacuare.
	Este posibil să se fi produs spumă în exces și să se fi activat sistemul automat de absorbție a spumei, datorită folosirii de detergent în exces.	<ul style="list-style-type: none"> • Folosiți cantitatea recomandată de detergent.
Spălarea este necorespunzătoare: rufele devin gri. (**)	A fost folosit insuficient detergent o perioadă îndelungată de timp.	<ul style="list-style-type: none"> • Folosiți cantitatea de detergent recomandată în funcție de duritatea apei și cantitatea de rufe.
	Rufele au fost spălate la temperatură joasă o perioadă lungă de timp.	<ul style="list-style-type: none"> • Selectați temperatura adecvată pentru rufele de spălat.
	Detergent insuficient în zone cu apă dură.	<ul style="list-style-type: none"> • Utilizarea unei cantități insuficiente de detergent în apa dură provoacă aderarea reziduurilor la rufe, care devin gri în timp. După apariția nuanței de gri, aceasta este dificil de îndepărtat. Folosiți cantitatea de detergent recomandată în funcție de duritatea apei și cantitatea de rufe.
	A fost folosit prea mult detergent.	<ul style="list-style-type: none"> • Folosiți cantitatea de detergent recomandată în funcție de duritatea apei și cantitatea de rufe.
Spălarea este necorespunzătoare: petele persistă sau rufele nu sunt albite. (**)	A fost folosit insuficient detergent.	<ul style="list-style-type: none"> • Folosiți cantitatea de detergent recomandată în funcție de duritatea apei și cantitatea de rufe.
	A fost introdusă o cantitate prea mare de rufe.	<ul style="list-style-type: none"> • Nu supraîncărcați mașina. Introduceți cantitățile recomandate în „Tabelul de programe și consumuri”.
	Selectare incorectă a programului și temperaturii.	<ul style="list-style-type: none"> • Selectați programul și temperatura adecvată pentru rufele de spălat.
	A fost folosit un tip incorect de detergent. A fost folosit prea mult detergent.	<ul style="list-style-type: none"> • Folosiți detergent corespunzător. • Introduceți detergentul în compartimentul corect. Nu amestecați înălbitorul cu detergentul.
Spălarea este necorespunzătoare: pe rufe apar pete uleioase. (**)	Tamburul nu a fost curățat regulat.	<ul style="list-style-type: none"> • Curățați regulat tamburul. Pentru detalii, consultați 4.4.2.
Spălarea este necorespunzătoare: rufele au un miros neplăcut. (**)	Pe tambur s-au format mirosuri și bacterii în urma spălării continue la temperaturi joase și/sau cu programe scurte.	<ul style="list-style-type: none"> • Lăsați sertarul pentru detergent și ușa de serviciu întredeschise după fiecare spălare. Astfel, se va evita formarea unui mediu umed în mașină, favorabil bacteriilor.
Rufele se decolorează. (**)	A fost introdusă o cantitate prea mare de rufe. Detergentul folosit este umed.	<ul style="list-style-type: none"> • Nu supraîncărcați mașina. • Păstrați detergentul într-un recipient închis și uscat și nu îl supuneți la temperaturi excesive.
	A fost selectată o temperatură prea mare.	<ul style="list-style-type: none"> • Selectați programul și temperatura în funcție de tipul și gradul de murdărire al rufelor.

Problemă	Motiv	Soluție
Mașina nu clătește bine.	Cantitatea, marca și condițiile de depozitare ale detergentului sunt inadecvate.	<ul style="list-style-type: none"> Folosii detergentul potrivit pentru mașina de spălat și pentru rufele dvs. Păstrați detergentul într-un recipient închis și uscat și nu îl supuneți la temperaturi excesive.
	Detergentul a fost introdus în compartimentul incorect.	<ul style="list-style-type: none"> Dacă detergentul este introdus în compartimentul de prespălare fără a fi selectat ciclul de prespălare, mașina va introduce în cuvă acest detergent în timpul etapei de clătire sau tratare cu balsam. Introduceți detergentul în compartimentul corect.
	Filtrul pompei este înfundat. Furtunul de evacuare este îndoit.	<ul style="list-style-type: none"> Verificați filtrul. Verificați furtunul.
Rufele devin rigide după spălare. (**)	A fost folosit insuficient detergent.	<ul style="list-style-type: none"> Folosirea unei cantități insuficiente de detergent în apa dură poate duce în timp la rigidizarea rufelor. Folosii cantitatea de detergent recomandată în funcție de duritatea apei.
	Detergentul a fost introdus în compartimentul incorect.	<ul style="list-style-type: none"> Dacă detergentul este introdus în compartimentul de prespălare fără a fi selectat ciclul de prespălare, mașina va introduce în cuvă acest detergent în timpul etapei de clătire sau tratare cu balsam. Introduceți detergentul în compartimentul corect.
	Detergentul s-a amestecat cu balsamul.	<ul style="list-style-type: none"> Nu amestecați balsamul cu detergentul. Curățați și spălați dozatorul cu apă fierbinte.
Rufele nu miros a balsam. (**)	Detergentul a fost introdus în compartimentul incorect.	<ul style="list-style-type: none"> Dacă detergentul este introdus în compartimentul de prespălare fără a fi selectat ciclul de prespălare, mașina va introduce în cuvă acest detergent în timpul etapei de clătire sau tratare cu balsam. Curățați și spălați dozatorul cu apă fierbinte. Introduceți detergentul în compartimentul corect.
	Detergentul s-a amestecat cu balsamul.	<ul style="list-style-type: none"> Nu amestecați balsamul cu detergentul. Curățați și spălați dozatorul cu apă fierbinte.
Reziduuri de detergent în sertarul pentru detergent. (**)	Detergentul a fost introdus în sertarul ud.	<ul style="list-style-type: none"> Uscați sertarul pentru detergent înainte de a introduce detergentul.
	Detergentul este umed.	<ul style="list-style-type: none"> Păstrați detergentul într-un recipient închis și uscat și nu îl supuneți la temperaturi excesive.
	Presiune joasă a apei.	<ul style="list-style-type: none"> Verificați presiunea apei.
	Detergentul din compartimentul pentru spălarea principală s-a udat în timpul alimentării cu apă pentru prespălare. Orificiile compartimentului pentru detergent sunt înfundate.	<ul style="list-style-type: none"> Verificați orificiile și desfundați-le dacă este cazul.
	Există o problemă cu valvele sertarului pentru detergent.	<ul style="list-style-type: none"> Contactați un agent de service autorizat.
	Detergentul s-a amestecat cu balsamul.	<ul style="list-style-type: none"> Nu amestecați balsamul cu detergentul. Curățați și spălați dozatorul cu apă fierbinte.
Tamburul nu a fost curățat regulat.	<ul style="list-style-type: none"> Curățați regulat tamburul. Pentru detalii, consultați 4.4.2. 	

Problemă	Motiv	Soluție
Se formează spumă în exces în mașină. (**)	Se folosesc detergenți necorespunzători pentru mașina de spălat.	• Folosiți detergent corespunzător pentru mașina de spălat.
	A fost folosit prea mult detergent.	• Folosiți doar cantitatea recomandată de detergent.
	Detergentul a fost păstrat în condiții improprii.	• Păstrați detergentul într-un recipient închis și uscat. Nu păstrați detergentul în locuri excesiv de călduroase.
	Se generează spumă excesivă din cauza texturii materialelor cum ar fi tulumul.	• Folosiți cantități reduse de detergent pentru acest tip de materiale.
Se revarsă spumă din sertarul pentru detergent.	Detergentul a fost introdus în compartimentul incorect.	• Introduceți detergentul în compartimentul corect.
	Se alimentează prea rapid cu balsam.	• Posibilă problemă cu valvele sau dozatorul de detergent. Contactați un agent de service autorizat.
Rufele rămân umede la finalizarea programului. (*)	A fost folosit prea mult detergent.	• Amestecați o lingură de balsam cu ½ litru de apă și turnați-l în compartimentul principal al sertarului pentru detergent.
		• Puneți în mașină detergentul potrivit pentru programe și cantitatea de rufe maximă indicată în „Tabelul de programe și consumuri”. Când folosiți substanțe chimice suplimentare (de eliminat pete, clor etc.), reduceți cantitatea de detergent.
	Este posibil să se fi produs spumă în exces și să se fi activat sistemul automat de absorbție a spumei, datorită folosirii de detergent în exces.	• Folosiți cantitatea recomandată de detergent.
(*) Mașina nu trece la etapa de centrifugare când rufele nu sunt distribuite uniform în tambur pentru a preveni avarierea mașinii și a obiectelor din apropiere. Rufele trebuie aranjate și centrifugate din nou.		
(**) Nu se aplică curățarea regulată a tamburului. Curățați regulat tamburul. Consultați 4.4.2		
	ATENȚIE: Dacă nu puteți remedia problema, cu toate că ați parcurs instrucțiunile din această secțiune, consultați dealer-ul dvs. sau agentul de service autorizat. Nu încercați niciodată să reparați produsul defect pe cont propriu.	

Când aparatul este oprit, prin apăsarea mai lungă a butoanelor 1 și 2 pentru funcție auxiliară va fi afișată o numărătoare inversă 3-2-1, precum și ciclurile de spălare complete ale aparatului.

După afișarea ciclului de spălare complet, sunt afișate codurile de eroare, dacă există. Verificați informațiile de pe afișaj în tabelul de mai jos.

Informații pe afișaj	Cauză	Soluție
Eroare	Algoritmul de siguranță funcționează pe aparat.	Așteptați ca scrierea să treacă. După apăsarea butoanelor 1 și 2 pentru funcție auxiliară, verificați informațiile de pe afișaj.
SC	Plângerea dvs. nu este rezolvată în timpul verificării.	Apelați agentul de service autorizat.
E5	Filtrul pompei poate fi înfundat.	Curățați filtrul pompei. Consultați secțiunea „Evacuarea apei rămase și curățarea filtrului pompei”. Încercați la ciclul de rotație. Dacă problema nu este rezolvată, contactați departamentul de service.
E8	Este posibil ca mașina să nu preia apă.	<ul style="list-style-type: none"> • Deschideți robinetele. • Asigurați-vă că nu există avarii în urma transportului. • Verificați conexiunea furtunului de intrare a apei; dacă furtunul este îndoit, îndreptați-l. • Curățați filtrul pompei. Consultați secțiunea „Evacuarea apei rămase și curățarea filtrului pompei”. • Închideți capacul frontal al mașinii. Asigurați-vă că capacul este blocat. Porniți mașina încă o dată. Dacă problema nu este rezolvată, contactați departamentul de service.
E29	Produsul s-a comutat către modul de protecție a mașinii din cauza unei probleme de alimentare (tensiune, presiune apă etc.).	Pentru a anula programul, rotiți butonul de selectare a programului pentru a selecta alt program. Programul anterior va fi anulat. Consultați secțiunea „Anularea programului”. Dacă problema persistă, contactați departamentul de service.
E17	După finalizarea ciclului de spălare, mașina are spumă în exces în interior.	<ul style="list-style-type: none"> • Păstrați detergentul într-un recipient închis și la loc uscat. Nu păstrați detergentul în locuri excesiv de călduroase. • Folosiți cantități reduse de detergent pentru acest tip poros de rufe, cum este tulumul. • Utilizați o cantitate de detergent adecvată cantității de rufe și nivelului de pată. • Folosiți numai cantitatea recomandată de detergent. • Asigurați-vă că puneți detergentul în compartimentul corespunzător. • Utilizați programul Curățare tambur cu mașina goală. Consultați programul „Curățarea tamburului” Dacă mașina dvs. nu are programul de curățare a tamburului, puteți utiliza programul Bumbac 90C. <ul style="list-style-type: none"> • După utilizarea unui program scurt, fără detergent, verificați mașina. Dacă problema persistă, contactați departamentul de service.
E18	Ciclul de rotație nu este inițiat din cauza unui dezechilibru al mașinii.	Verificați rufe în mașină. Este posibil să nu fie suficientă cantitatea de rufe. Încercați prin creșterea cantității de rufe. Rufe pot cauza un dezechilibru; sortați rufe manual și distribuiți-le uniform în mașină. Încercați din nou la ciclul de rotație.
E12	Este posibil să existe apă în mașină.	Deconectați mașina. Este posibil să existe apă sub mașină. Curățați apa de sub mașină. Conectați din nou mașina. Încercați să utilizați un ciclu scurt. Dacă problema persistă sau observați scurgeri de apă de la unul dintre furtunuri, închideți supapele și contactați departamentul de service.
E27	Verificați evacuarea apei din mașină.	Consultați secțiunea „Conectarea furtunului de evacuare la canalizare”
E84	Conexiunea BLE nu poate fi stabilă.	Verificați, încercați să o conectați. Consultați secțiunea „Funcția HomeWhiz și funcția Remote Control”. Dacă problema persistă, contactați departamentul de service.

NEASUMAREA RĂSPUNDERII / AVERTIZARE

Anumite defecte (simple) pot fi gestionate în mod adecvat de către utilizatorul final fără a provoca probleme de siguranță sau utilizare nesigură, cu condiția ca acestea să se realizeze în limitele și în conformitate cu următoarele instrucțiuni (vezi secțiunea „Reparații efectuate de către utilizator” - Self-Repair).

Prin urmare, cu excepția cazului în care este autorizat în secțiunea „Reparații de către utilizator” (Self-Repair) de mai jos, reparațiile se vor efectua de personal de reparații profesionist calificat în scopul de a evita probleme de siguranță. Personalul de reparații profesionist calificat este o persoană careia i-a fost oferit acces la instrucțiunile și lista de piese de schimb a acestui produs de către producător în conformitate cu metodele descrise în actele legislative, conform Directivei 2009/125/EC. **Cu toate acestea, doar agentul de service (respectiv reparatori profesioniști autorizați) la care puteți ajunge prin intermediul numărului de telefon specificat în manualul de utilizare/cartea de garanție sau prin intermediul distribuitorului autorizat poate efectua operațiuni de service în conformitate cu condițiile garanției. Prin urmare, vă rugăm să rețineți că reparațiile efectuate de către reparatori profesioniști (care nu sunt autorizați de Arctic) vor anula garanția.**

Reparații efectuate de către utilizator (Self-Repair)

Reparațiile efectuate de către utilizator pot fi făcute de către utilizatorul final și vizează următoarele piese de schimb: ușa, balamalele și garniturile, alte garnituri, ansamblul de blocare a ușii și accesoriile din plastic precum dozatoarele de detergent (lista actualizată este disponibilă și la adresa support.arctic.ro începând cu 1 martie 2021).

Mai mult decât atât, pentru a asigura siguranța produselor și pentru a preveni riscul de vătămări corporale grave, reparațiile de către utilizatori menționate se efectuează urmând instrucțiunile din manualul de utilizare pentru reparații efectuate de către utilizatori sau cele disponibile la adresa support.arctic.ro. Pentru siguranța dumneavoastră, deconectați produsul de la sursa de alimentare înainte de a începe reparația.

Reparațiile și tentativele de reparare de către utilizatorii finali asupra pieselor care nu sunt incluse în această listă și/sau care nu au urmat instrucțiunile din manualul de utilizare pentru reparații efectuate de către utilizator sau disponibile la adresa support.arctic.ro pot provoca probleme de siguranță neimputabile Arctic și vor anula garanția produsului.

Prin urmare, recomandăm insistent ca utilizatorii finali să nu încerce să efectueze reparații care nu se încadrează în lista de piese de schimb menționate, în aceste cazuri este necesar să contacteze reparatori profesioniști autorizați sau înregistrați. În caz contrar, astfel de tentative din partea utilizatorilor finali pot provoca probleme și pot deteriora produsul ceea ce poate conduce la incendii, inundații, electrocutare și vătămări corporale grave.

Cu titlu de exemplu, dar fără a se limita la acestea, următoarele reparații trebuie să fie efectuate de reparatori profesioniști autorizați sau reparatori profesioniști înregistrați: motor, ansamblul pompei, placa de bază, placa motorului, placa afișajului, radiator etc.

În niciun caz producătorul/vânzătorul nu poate fi tras la răspundere în cazul în care utilizatorii finali nu se conformează cu cele de mai sus.

Disponibilitatea pieselor de schimb ale mașinii de spălat sau mașinii de spălat cu uscător pe care ați achiziționat-o este de 10 ani.

În această perioadă vor fi disponibile piese de schimb originale pentru a exploata corespunzător mașina de spălat sau mașina de spălat cu uscător.

arctic

Washing Machine

User's Manual



APL71024XLW1

EN



How to use your washing machine
INSTRUCTIONAL VIDEOS



Scan the QR code to learn more.



This product was manufactured using the latest technology in environmentally friendly conditions.

1 General safety instructions

This section includes security instructions which may help prevent the injuries and material damage risks. All kinds of warranties shall be invalid if these instructions are not observed.

1.1 Life and property safety

- ▶ Never place the product on a carpet-covered floor. Electrical parts will get overheated since air cannot circulate from under the device. This will cause problems with your product.
- ▶ Unplug the product if it is not in use.
- ▶ Always have the installation and repairing procedures carried out by the Authorised Service Agent. The manufacturer shall not be held liable for damages that may arise from procedures carried out by unauthorised persons.
- ▶ The water supply and draining hoses must be securely fastened and remain undamaged. Otherwise, water leak may occur.
- ▶ While there is still water inside the product, never open the loading door or remove the filter. Otherwise, risk of flooding and injury from hot water will occur.
- ▶ Do not force open the locked loading door. Door can be opened a few minutes after the washing cycle ends. In case of forcing the loading door to open, the door and the lock mechanism may get damaged.
- ▶ Use detergents, softeners and supplements suitable for automatic washing machines only.
- ▶ Follow the instructions on the label of textiles and the detergent package.

1.2 Children's safety


- ▶ This product can be used by the children who are at the age of 8 and over and the people whose physical, sensory or mental skills are not fully developed or who do not have necessary required experience and knowledge as long as they are supervised or trained about the safe use of the product and its risks. Children should not play with the device. Cleaning and maintenance works should not be performed by children unless they are supervised by someone. Children of less than 3 years should be kept away unless continuously supervised.
- ▶ Packaging materials may be dangerous for the children. Keep packaging materials in a safe place away from reach of the children.

- ▶ Electrical products are dangerous for the children. Keep the children away from the product when it is in use. Do not allow them to play with the product. Use child lock to prevent children from intervening with the product.
- ▶ Do not forget to close the loading door when leaving the room where the product is located.
- ▶ Store all detergents and additives in a safe place away from the reach of the children by closing the cover of the detergent container or sealing the detergent package.

1.3 Electrical safety

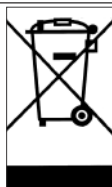
- ▶ If the product has a failure, it should not be operated unless it is repaired by the Authorised Service Agent. Risk of electric shock!
- ▶ This product is designed to resume operating in the event of powering on after a power interruption. If you wish to cancel the programme, see "Cancelling the programme" section.
- ▶ Plug the product into a grounded outlet protected by a 16 A fuse. Do not neglect to have the grounding installation made by a qualified electrician. Our company shall not be liable for any damages that will arise when the product is used without grounding in accordance with the local regulations.
- ▶ Do not wash the product by spraying or pouring water onto it! Risk of electric shock!
- ▶ Never touch the power cable plug with wet hands! Do not grab the power cord to unplug the machine, always unplug it by holding the socket with one hand, and pulling the plug with the other hand.
- ▶ Product should be unplugged during installation, maintenance, cleaning and repair procedures.
- ▶ If the power cable is damaged, it must be replaced by the manufacturer, after sales service or a similarly qualified person (preferably an electrician) or someone designated by the importer in order to avoid possible risks.

1.4 Hot surface safety

	<p>While washing the laundry at high temperatures, the loading door glass will get hot. Considering this fact, during washing operation keep the children away from the loading door of the product to prevent them touching it.</p>
---	--

2 Important instructions for environment

2.1 Compliance with WEEE Directive



This product complies with EU WEEE Directive (2012/19/EU). This product bears a classification symbol for waste electrical and electronic equipment (WEEE). This product has been manufactured with high quality parts and materials which can be reused and are suitable for recycling. Do not dispose of the waste product with normal domestic and other wastes at the end of its service life. Take it to the collection center for the recycling of electrical and electronic equipment. Please consult your local authorities to learn about these collection centers.

Compliance with RoHS Directive:

The product you have purchased complies with EU RoHS Directive (2011/65/EU). It does not contain harmful and prohibited materials specified in the Directive.

2.2 Package information



Packaging materials of the product are manufactured from recyclable materials in accordance with our National Environment Regulations. Do not dispose of the packaging materials together with the domestic or other wastes. Take them to the packaging material collection points designated by the local authorities.

3 Intended use

- This product has been designed for domestic use. It is not for commercial purposes or it should not be used out of its intended use.
- The product must only be used for washing and rinsing of laundry that are marked accordingly.
- The manufacturer waives any responsibility arisen from incorrect usage or transportation.
- The service life of your product is 10 years. During this period, original spare parts will be available to operate the appliance properly.

4 Technical specifications

Supplier name or trademark	Arctic
Model name	APL71024XLW1 7000440052
Rated capacity (kg)	7
Maximum spin speed (rpm)	1000
Built-in	No
Height (cm)	84
Width (cm)	60
Depth (cm)	49
Single Water inlet / Double Water inlet	• / -
• Available	
Electrical input (V/Hz)	230 V / 50Hz
Total current (A)	10
Total power (W)	2200
Main model code	9217




ENERGY


SUPPLIER'S NAME MODEL IDENTIFIER → (*)






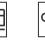





























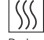
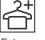




A

A

The model information as stored in the product database can be reached by entering following website and searching for your model identifier (*) found on energy label.

<https://eprel.ec.europa.eu/>

Symbols Table

 Prewash	 Fast	 Fast+	 Extra Rinse	 Extra Water	 Anti Crease	 Pet Hair Removal	 Steam	 Night Modu	 Soaking	 Rinse Hold	 Steeping	 AutoDose	 Liquid Detergent Selection	 Softener Selection	
 Rinse	 Spin+Drain	 Drain	 Temperature	 Spin	 No Spin	 Tap Water (Cold)	 No Water	 Time Delay	 Door Lock	 Child Lock	 On/Off	 Start / Pause	 Soil Level	 Add Garment	 Downloaded Program
 Wash	 Ok (End)	 Cancel	 AntiCrease+	 Drying	 Extra Dry	 Cupboard Dry	 Iron Dry	 Timed Drying	 Clean& Wear						

4.1 Installation

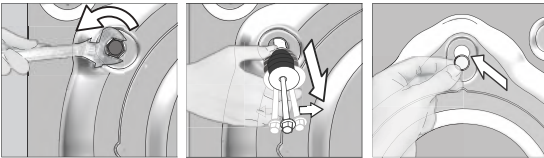
- Apply to the nearest authorised service agent for the installation of your product.
- Preparation of the location and electrical, tap water and waste water installations at the place of installation is under customer's responsibility.
- Make sure that the water inlet and discharge hoses as well as the power cable are not folded, pinched or crushed while pushing the product into its place after installation or cleaning procedures.
- Make sure that the installation and electrical connections of the product are performed by authorised service. Manufacturer shall not be held liable for damages that may arise from procedures carried out by unauthorised persons.
- Prior to installation, visually check if the product has any defects on it. If so, do not have it installed. Damaged products cause risks for your safety.

4.1.1 Appropriate installation location

- Place the product on a hard and level floor. Do not put it onto a carpet with high pile or other similar surfaces.
- When the washing machine and dryer are placed on top of each other, their total weight -when loaded- amounts to 180 kilograms. Place the product on a solid and flat floor that has sufficient load carrying capacity!
- Do not place the product on the power cable.
- Do not install the product in the environments where the temperature falls below 0 °C.
- Leaving a gap at the sides of the machine is suggested to reduce vibration and noise
- On a graduated floor, do not place the product next to the edge or on a platform.
- Do not place heat sources such as Hobs, Irons, Ovens, etc. on the washing machine and do not use them on the product.

4.1.3 Removing the transportation locks

- 1 Loosen all bolts with an appropriate wrench until they turn freely.
- 2 Remove the transport safety bolts by turning them slightly.
- 3 Insert the plastic covers in the bag containing the user manual to the openings on the rear panel.



CAUTION: Remove the transportation safety bolts before operating the washing machine! Otherwise, the product will be damaged.



Keep the transportation safety bolts in a safe place to reuse when the washing machine needs to be moved again in the future.

Install the transport safety bolts in reverse order of the disassembly procedure.

Never move the product without the transportation safety bolts properly fixed in place!

4.1.4 Connecting water supply



The water supply pressure required to run the product is between 1 to 10 bars (0.1 - 1 MPa). It is necessary to have 10 - 80 liters of water flowing from the fully open tap in one minute to have your machine run smoothly. Attach a pressure reducing valve if water pressure is higher.



CAUTION: Models with a single water inlet should not be connected to the hot water tap. In such a case the laundry will get damaged or the product will switch to protection mode and will not operate.

CAUTION: Do not use old or used water inlet hoses on the new product. It may cause stains on your laundry.



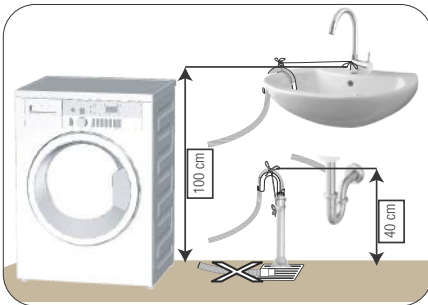
- 1 Tighten the nuts of the hose by hand. Never use a tool when tightening the nuts.
- 2 When hose connection is completed, check whether there is leak problems at the connection points by opening the taps fully. If any leaks occur, turn off the tap and remove the nut. Retighten the nut carefully after checking the seal. In order to prevent the water leaks and resultant damages, keep the taps closed when you do not use the product.

4.1.5 Connecting the drain hose to the drain

- Attach the end of the drain hose directly to waste water drain, lavatory or bathtub.



CAUTION: Your drain house will be flooded if the hose comes out of its housing during water discharge. Moreover, there is risk of scalding due to high washing temperatures! In order to prevent such situations and make sure that the machine performs water intake and discharge processes without any problem, fix the drain hose securely.



- Connect the drain hose to a minimum height of 40 cm and a maximum height of 100 cm.
- In case the drain hose is elevated after laying it on the floor level or close to the ground (less than 40 cm above the ground), water discharge becomes more difficult and the laundry may come out excessively wet. Therefore, follow the heights described in the figure.

- To prevent the waste water to go back into the machine again and to ensure easy drainage, do not immerse the end of the hose into the waste water or do not insert it into the drain for more than 15 cm. If it is too long, cut it short.
- The end of the hose should not be bent, it should not be stepped on and the hose must not be pinched between the drain and the machine.
- If the length of the hose is too short, use it by adding an original extension hose. Length of the hose may not be longer than 3.2 m. To avoid water leak failures, the connection between the extension hose and the drain hose of the product must be fitted well with an appropriate clamp as not to come off and leak.

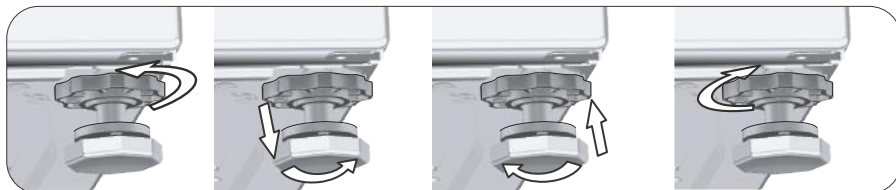
4.1.6 Adjusting the feet



CAUTION: In order to ensure that the product operates more silently and vibration-free, it must stand level and balanced on its feet. Balance the machine by adjusting the feet. Otherwise, the product may move from its place and cause crushing and vibration problems.

CAUTION: Do not use any tools to loosen the lock nuts. Otherwise, they will get damaged.

- 1 Loosen the lock nuts on the feet by hand.
- 2 Adjust the feet until the product stands in a stable and balanced way.
- 3 Tighten all lock nuts by hand again.



4.1.7 Electrical connection

Connect the product to a grounded outlet protected by a 16 A fuse. The Manufacturer shall not be liable for any damages that will arise when the product is used without grounding in accordance with the local regulations.

- Connection must comply with national regulations.
- The wiring for the electrical outlet circuit must be sufficient to meet the appliance requirements. Use of a Ground Fault Circuit Interrupter (GFCI) is recommended.
- Power cable plug must be within easy reach after installation.
- If the current value of the fuse or breaker in the house is less than 16 Amps, have a qualified electrician install a 16 Amp fuse.
- The voltage specified in the "Technical specifications" section must be equal to your mains voltage.
- Do not make connections via extension cables or multi-plugs.



CAUTION: Damaged power cables must be replaced by the Authorised Service Agents.

4.1.8 Initial use



Before starting to use the product make sure that the preparations are made which are in line with the "Important Safety and Environment Instructions" and the instructions in the "Installation" section.

To prepare the product for washing laundry, perform first operation in Drum Cleaning programme. If this program is not available in your machine, apply the method which is described in the section 4.4.2.



Use an anti-limescale suitable for the washing machines.

Some water might have remained in the product due to the quality control processes in the production. It is not harmful for the product.

4.2 Preparation

4.2.1 Sorting the laundry

- * Sort laundry according to type of fabric, color, and degree of soiling and allowable water temperature.
- * Always obey the instructions given on the garment tags.

4.2.2 Preparing laundry for washing

- Laundry items with metal attachments such as, underwired bras, belt buckles or metal buttons will damage the machine. Remove the metal pieces or wash the clothes by putting them in a laundry bag or pillow case.
- Take out all substances in the pockets such as coins, pens and paper clips, and turn pockets inside out and brush. Such objects may damage the product or cause noise problem.
- Put small size clothes such as infant's socks and nylon stockings in a laundry bag or pillow case.
- Place curtains in without compressing them. Remove curtain attachment items.
- Fasten zippers, sew loose buttons and mend rips and tears.
- Wash "machine washable" or "hand washable" labeled products only with an appropriate programme.
- Do not wash colours and whites together. New, dark coloured cottons release a lot of dye. Wash them separately.
- Tough stains must be treated properly before washing. If unsure, check with a dry cleaner.
- Only use the dyes / color changers and descaling agents which are appropriate to machine wash. Always follow the instructions on the package.
- Wash trousers and delicate laundry turned inside out.
- Keep laundry items made of Angora wool in the freezer for a few hours before washing. This will reduce pilling.
- Laundry that are subjected to materials such as flour, lime dust, milk powder, etc. intensely must be shaken off before placing into the machine. Such dusts and powders on the laundry may build up on the inner parts of the machine in time and can cause damage.

4.2.3 Tips for energy and water saving

Following information will help you use the product in an ecological and energy/water-efficient manner.

- Operate the product in the highest load capacity allowed for the programme you have selected, but do not overload. See, "Programme and consumption table".
- Observe the temperature instructions on the detergent packaging.
- Wash slightly soiled laundry at low temperatures.
- Use faster programmes for small quantities of lightly soiled laundry.
- Do not use prewash and high temperatures for laundry that is not heavily soiled or stained.
- If you plan to dry your laundry in a dryer, select the highest spin speed recommended during washing process.
- Do not use more detergent than the recommended on the detergent packaging.

4.2.4 Loading the laundry

1. Open the laundry cover.
2. Put the laundry items into the machine in a loose manner.
3. Push and close the loading cover until you hear the locking sound. Ensure that no items are caught in the door. The loading door is locked while a programme is running. The door can only be opened a while after the programme comes to an end.

4.2.5 Correct load capacity

The maximum load capacity depends on the type of laundry, the degree of soiling and the washing programme desired.

Machine automatically adjusts the water amount according to the weight of the laundry put inside it.

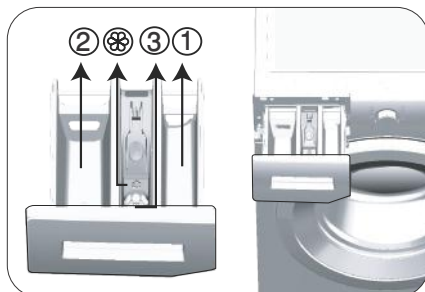


WARNING: Follow the information in the "Programme and consumption table". When overloaded, machine's washing performance will drop. Moreover, noise and vibration problems may occur.

4.2.6 Using detergent and softener



When using detergent, softener, starch, fabric dye, bleach and decolorant, descaling agents; read the manufacturer's instructions written on the package and follow the dosages specified. Use measuring cup if available.



The detergent drawer is composed of three compartments:

- (1) for prewash
- (2) for main wash
- (3) for softener
- (⊗) in addition, there is a siphon piece in the softener compartment.

Detergent, softener and other cleaning agents

- Add detergent and softener before starting the washing programme.
 - While the washing cycle is in progress, do not leave the detergent dispenser open!
 - When using a programme without prewash, do not put any detergent into the prewash compartment (compartment nr. "1").
 - In a programme with prewash, do not put liquid detergent into the prewash compartment (compartment nr. "1").
 - Do not select a programme with prewash if you are using a detergent bag or dispensing ball. Place the detergent bag or the dispensing ball directly among the laundry in the machine.
- If you are using liquid detergent, do not forget to place the liquid detergent container into the main wash compartment (compartment number "2").

Choosing the detergent type

Detergent type to be used depends on the washing programme, fabric type and color.

- Use different detergents for coloured and white laundry.
- Wash your delicate clothes only with special detergents (liquid detergent, wool shampoo, etc.) intended solely for delicate clothes and at suggested programmes.
- When washing dark coloured clothes and quilts, it is recommended to use liquid detergent.
- Wash woolens at suggested programme with special detergent made specifically for woolens
- Please review the program descriptions part for suggested program for different textiles.
- All recommendations about detergents are valid for selectable temperature range of programmes.



CAUTION: Use only detergents manufactured specifically for washing machines.

CAUTION: Do not use soap powder.

Adjusting detergent amount

The amount of washing detergent to be used depends on the amount of laundry, the degree of soiling and water hardness.

- Do not use amounts exceeding the dosage quantities recommended on the detergent package to avoid problems of excessive foam, poor rinsing, financial savings and finally, environmental protection.
- Use lesser detergent for small amounts or lightly soiled clothes.

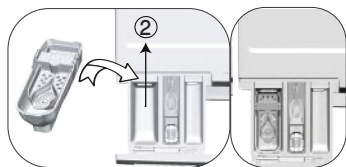
Using softeners

Pour the softener into the softener compartment of the detergent drawer.

- Do not exceed the (> max <) level sign on the softener compartment.
- If the softener has lost its fluidity, dilute it with water before putting it in the detergent drawer.

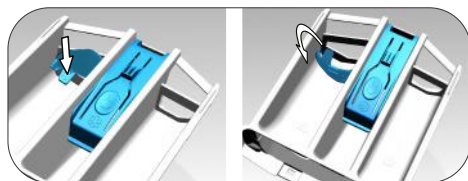
Using liquid detergents

If the product contains a liquid detergent cup:



- Put the liquid detergent container into the compartment no "2".
- If the liquid detergent lost its fluidity, dilute it with water before putting it into the detergent container.

If the product is equipped with a liquid detergent part:



- When you want to use liquid detergent, press on the point shown to rotate the apparatus. The part that falls off will function as a barrier for the liquid detergent.
- If required, clean the apparatus with water when it is in place or by removing it.
- If you will use powder detergent, the apparatus must be secured at top position.

If the product does not contain a liquid detergent cup:

- Do not use liquid detergent for the prewash in a programme with prewash.
- Liquid detergent stains your clothes when used with Delayed Start function. If you are going to use the Delayed Start function, do not use liquid detergent.

Using gel and tablet detergent

- If the gel detergent thickness is fluidal and your machine does not contain a special liquid detergent cup, put the gel detergent into the main wash detergent compartment during first water intake. If your machine contains a liquid detergent cup, fill the detergent into this cup before starting the programme.
- If the gel detergent thickness is not fluidal or in the shape of capsule liquid tablet, put it directly into the drum before washing.
- Put tablet detergents into the main wash compartment (compartment nr. "2") or directly into the drum before washing.

Using starch

- Put the liquid soda, powder soda or the fabric dye into the softener compartment.
Do not use softener and starch together in a washing cycle.
Wipe the inside of the machine with a damp and clean cloth after using starch.

Using limescale remover

- When required, use limescale removers manufactured specifically for washing machines only.

Using bleaches

- Add the bleach at the beginning of the washing cycle by selecting a prewash program. Do not put detergent in the prewash compartment. As an alternative application, select a programme with extra rinse and add the bleaching agent while the machine is taking water from the detergent compartment during first rinsing step.
- Do not use bleaching agent and detergent by mixing them.
- Use just a little amount (approx. 50 ml) of bleaching agent and rinse the clothes very well as it causes skin irritation. Do not pour the bleach onto the laundry and do not use it with the colored items.
- When using oxygen-based decolorant, select a program which washes the laundry at a low temperature.
- Oxygen-based decolorant can be used with the detergent; however, if it is not at the same consistence, first put detergent in the compartment number "2" in the detergent dispenser and wait for the machine to flush the detergent when taking in water. While the machine continues taking in water, add decolorant in the same compartment.

4.2.7 Tips for efficient washing

		Clothes			
		Light Colours and Whites	Colours	Black/Dark Colours	Delicates/Woolens/Silks
		(Recommended temperature range based on soiling level: 40-90 °C)	(Recommended temperature range based on soiling level: cold -40 °C)	(Recommended temperature range based on soiling level: cold -40 °C)	(Recommended temperature range based on soiling level: cold -30 °C)
Soiling Level	Heavily Soiled (difficult stains such as grass, coffee, fruits and blood.)	It may be necessary to pre-treat the stains or perform prewash. Powder and liquid detergents recommended for whites can be used at dosages recommended for heavily soiled clothes. It is recommended to use powder detergents to clean clay and soil stains and the stains that are sensitive to bleaches.	Powder and liquid detergents recommended for colors can be used at dosages recommended for heavily soiled clothes. It is recommended to use powder detergents to clean clay and soil stains and the stains that are sensitive to bleaches. Use detergents without bleach.	Liquid detergents suitable for colors and dark colors can be used at dosages recommended for heavily soiled clothes.	Prefer liquid detergents produced for delicate clothes. Woolen and silk clothes must be washed with special woolen detergents.
	Normally Soiled (For example, stains caused by body on collars and cuffs)	Powder and liquid detergents recommended for whites can be used at dosages recommended for normally soiled clothes.	Powder and liquid detergents recommended for colors can be used at dosages recommended for normally soiled clothes. Detergents which do not contain bleach should be used.	Liquid detergents suitable for colors and dark colors can be used at dosages recommended for normally soiled clothes.	Prefer liquid detergents produced for delicate clothes. Woolen and silk clothes must be washed with special woolen detergents.
	Lightly Soiled (No visible stains exist.)	Powder and liquid detergents recommended for whites can be used at dosages recommended for lightly soiled clothes.	Powder and liquid detergents recommended for colors can be used at dosages recommended for lightly soiled clothes. Detergents which do not contain bleach should be used.	Liquid detergents suitable for colors and dark colors can be used at dosages recommended for lightly soiled clothes.	Prefer liquid detergents produced for delicate clothes. Woolen and silk clothes must be washed with special woolen detergents.

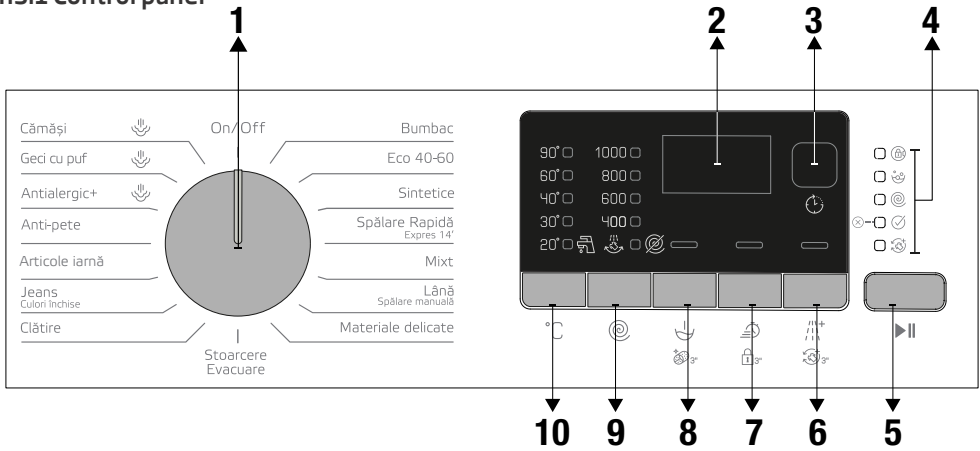
4.2.8 Displayed Program Time

You can see the programme duration on the display of your machine while selecting a programme. Depending on the amount of laundry you have loaded into your machine, foaming, unbalanced load conditions, fluctuations in power supply, water pressure and program settings, the programme duration is automatically adjusted while the programme is running.

SPECIAL CASE: At programme start of Cottons and Cotton Eco programmes, display shows the duration of half load, which is the most common use case. After programme starts, in 20-25 minutes actual load is detected by the machine. And if the detected load is higher than half load; washing program will be adjusted accordingly and program duration increased automatically. You may follow this change on the display.

4.3 Operating the product

4.3.1 Control panel



1 - Programme Selection Knob (Uppermost position On / Off)

2 - Display

3 - End Time Adjustment Button

4 - Programme Follow-up Indicator

5 - Start/Pause Button

6 - Auxiliary Function Button 3

7 - Auxiliary Function Button 2

8 - Auxiliary Function Button 1

9 - Spin Speed Adjustment Button

10 - Temperature Adjustment Button

4.3.2 Preparing the machine

1. Make sure that the hoses are connected tightly.
2. Plug in your machine.
3. Turn the tap on completely.
4. Place the laundry in the machine.
5. Add detergent and fabric softener.

4.3.3 Programme selection and tips for efficient washing

1. Select the programme suitable for the type, quantity and soiling degree of the laundry in accordance with the "Programme and consumption table" and the temperature table below.
2. Use the Programme Selection knob to select the desired programme.

4.3.4 Programme and consumption table

EN						Auxiliary functions				
Program		Max. Load (kg)	Water Consumption (l)	Energy Consumption (kWh)	Max. Speed	Fast+	Prewash	Extra Rinse	Anticrease+	Selectable temperature range °C
Bumbac	90	7	92	2,25	1000	•	•	•	•	Cold - 90
	60	7	92	1,70	1000	•	•	•	•	Cold - 90
	40	7	89	1,05	1000	•	•	•	•	Cold - 90
Eco 40-60	40 ***	7	52,0	0,990	1000					40-60
	40 ***	3,5	38,0	0,600	1000					40-60
	40 ***	2	26,0	0,340	1000					40-60
Sintetice	60	3	65	1,20	1000	•	•	•	•	Cold - 60
	40	3	63	0,75	1000	•	•	•	•	Cold - 60
Spălare Rapidă/Expres 14'	90	7	62	2,00	1000	•		•	•	Cold - 90
	60	7	62	1,10	1000	•		•	•	Cold - 90
	30	7	60	0,20	1000	•		•	•	Cold - 90
Spălare Rapidă/Expres 14 +Rapid+ Mixt	30	2	41	0,15	1000	•		•	•	Cold - 30
Lână/Spălare Manuală	40	3	65	0,75	800	•	•		•	Cold - 40
Matriale Delicate	40	1,5	55	0,55	1000			•		Cold - 40
Matriale Delicate	30	3	51	0,65	800			•		Cold - 40
Jeans/Culori Închise	30	3	51	0,65	800			•		Cold - 40
Jeans/Culori Închise	40	2,5	82	0,85	1000	•	•	*	•	Cold - 40
Articole Iarnă	40	3	44	0,45	1000		•			Cold - 40
Anti-Pete	30	3,5	70	1,50	1000	•	•			30 - 60
Antialergic+ Steam	90	7	129	2,80	1000			*		40-90
Geci cu Puf+Steam	60	1,5	75	1,75	1000			•		40-60
Cămăși+Steam	60	3	62	1,70	800	•	•	•	•	40-60
Drum Clean+ Steam	90	-	76	2,40	600					90

• : Selectable

* : Automatically selected, cannot be cancelled.

***: Eco 40-60 with 40 °C temperature selection is the test programme in accordance with EN 60456:2016/A11:2020 and energy label with Commission Delegated Regulation (EU) 2019/2014

- : See the programme description for maximum load.



INFORMATION

- Water and power consumption may vary subject to the changes in water pressure, water hardness and water temperature, ambient temperature, type and amount of laundry, selection of auxiliary functions and spin speed, and changes in the mains voltage.
- When selecting a programme, you can see the washing duration on the display of your machine. Depending on the amount of laundry you have loaded into the machine, there might be a difference of 1 to 1.5 hours between the duration shown on the display and the actual duration of the washing programme. The duration will be corrected automatically right after the washing programme has started.
- The auxiliary functions in the table may vary according to the model of your machine.
- Auxiliary function selection modes can be changed by the manufacturing company. Existing selection modes can be removed or new selection modes can be added.
- Always select the lowest appropriate temperature. The most efficient programmes in terms of energy consumption are generally those that perform at lower temperatures and longer duration.
- Noise and remaining moisture content are influenced by the spinning speed: the higher the spinning speed in the spinning phase, the higher the noise and the lower the remaining moisture content.

Consumption Values (EN)

	Temperature Selection (°C)	Spin Speed (rpm)	Capacity (kg)	Program Duration (hh:mm)	Energy Consumption (kWh/cycle)	Water Consumption (L/cycle)	Laundry Temperature (°C)	Remaining Moisture Content (%)
Eco 40-60	40	1000	7,0	03:27	0,990	52,0	41	60
	40	1000	3,5	02:41	0,600	38,0	39	61
	40	1000	2	02:41	0,340	26,0	25	67
Bumbac	20	1000	7	03:35	0,700	89,0	20	62
Bumbac	60	1000	7	03:35	1,700	92,0	60	62
Sintetice	40	1000	3	02:15	0,750	63,0	40	45
Spălare Rapidă / Expres 14'	30	1000	7	00:28	0,200	60,0	23	62

The values given for programmes other than the eco 40-60 programme are indicative only.

4.3.5 Main programmes

Depending on the type of fabric, use the following main programmes.

- **Bumbac (Cotton)**

You can wash your durable cotton laundry (sheets, bedlinen, towels, bathrobes, underwear etc.) in this programme. When you press the quick wash function key, programme duration becomes notably shorter but effective washing is ensured thanks to intense washing movements. If the quick wash function is not selected, superior washing and rinsing performance is ensured for your heavily soiled laundry.

- **Sintetice (Synthetics)**

You can use this programme to wash t-shirts, synthetic/cotton mix fabrics etc. Programme duration is notably shorter and efficient washing performance is ensured. If the quick wash function is not selected, superior washing and rinsing performance is ensured for your heavily soiled laundry.

- **Lână / Spălare Manuală (Woollens / Hand Wash)**

Use this programme to wash your woollen/delicate clothes. Select the appropriate temperature complying with the tag of your clothes. Your laundry will be washed with very delicate movements to avoid any damage.

4.3.6 Additional programmes

For special cases, additional programmes are available in the machine.




INFORMATION

- Additional programmes may differ according to the model of the machine.

- **Eco 40-60**

The eco 40-60 programme is able to clean normally soiled cotton laundry declared to be washable at 40 °C or 60 °C, together in the same cycle, and that this programme is used to assess the compliance with the EU ecodesign legislation.

Although it washes longer than all other programmes, it provides high energy and water savings. Actual water temperature may be different from the stated wash temperature. When you load the machine with less laundry (e.g. ½ capacity or less), periods in programme stages may automatically get shorter. In this case, energy and water consumption will decrease.

- **Antialergic+ (Hygiene+)** 

Applying a steam step at the beginning of the programme allows to soften the dirt easily. Use this programme for your laundry (baby clothes, bed sheets, bedlinen, underwear, etc. cotton items) for which you require an anti-allergic and hygienic washing at high temperature with intensive and long washing cycle. The high level of hygiene is ensured thanks to the steam application before the programme, long heating duration and additional rinsing step.

- **Materiale Delicate (GentleCare/Delicates)**

You can use this programme to wash delicate laundry such as cotton/synthetic mix knitted clothes or socks. Washing movements in this programme are more delicate. Set the temperature to 20 degrees or use the Cold Wash option for clothes whose colour you wish to preserve.

- **Spălare Rapidă / Expres 14' (Xpress / Super Xpress)**

Use this programme to wash your lightly soiled cotton clothes in a short time. The programme duration can be reduced down to 14 minutes when the quick wash function is selected. When the quick wash function is selected, maximum 2 (two) kg of laundry must be washed.

• Jeans / Culori Încise (Dark Care / Jeans)

Use this programme to preserve the colour of your dark-coloured clothes and jeans. This programme provides high efficiency in washing, thanks to a special drum movement, even at low temperatures. It is recommended to use liquid detergent or woollen shampoo for dark coloured laundry. Do not wash your delicate clothes that contain wool etc. in this programme.

• Mixt (Mix 40)

You can use this programme to wash cottons and synthetics together without the need to sort them.

• Cămași (Shirts)

This programme is used to wash the shirts made from cotton, synthetic and synthetic blended fabrics altogether. It reduces wrinkles. Steam is applied at the end of the programme to help the wrinkle reducing function. The special spin profile and steam applied at the end of the programme reduce the wrinkles on your shirts. When the quick wash function is selected, the Pre-treatment algorithm is executed.

- Apply the pre-treatment chemical on your garments directly or add it together with detergent when the machine starts to take water from the main washing compartment. Thus, you can obtain the same performance as you obtain with normal washing in a much shorter period of time. Usage life of your shirts increases.

• Articole Iarnă (Outdoor/Sport)

Use this programme to wash outdoor/sports clothes that contain cotton/synthetic mix, as well as waterproof cloths like gore-tex. This programme washes your laundry delicately thanks to its special turning movements.

• Anti Pete (StainExpert)

Your washing machine has a special stain programme ensuring that different types of stains are removed in the most efficient way. Use this programme only to use durable, colourfast cottons. Do not wash delicate or non-colourfast clothes in this programme. You should check the tags of clothing before washing (recommended for shirts, trousers, shorts, t-shirts, baby clothes, pyjamas, aprons, table cloths, bedding, duvet covers, sheets, bath/brach towels, regular towels, socks, and cotton underwear suitable for long washing cycles at a high temperature). With the auto stain programme, you can remove 24 types of stains grouped into two categories according to quick function selection. Here you can see the stain groups based on quick function selection.

Below you will find the stain groups based on the quick function.

When the quick function is selected:		When the quick function is not selected:	
Blood	Fruit juice	Butter	Food
Chocolate	Ketchup	Grass	Mayonnaise
Pudding	Red Wine	Mud	Salad Dressing
Egg	Curry	Coke	Make-up
Tea	Jam	Sweat	Machine Oil
Coffee	Coal	Collar Soil	Baby food

- Select the stain programme.
- In the stain groups stated above, find the type of stain you want to remove and select the quick auxiliary function selection key to select the relevant group.
- Carefully read the tag of the clothing and make sure that the temperature and spin speed selected are suitable.

• Geci cu puf (Down Wear)

Use this programme to wash down coats, vests, jackets etc. that bear a "machine-washable" tag. Thanks to special spin profiles, it is ensured that water reaches the air gaps between feathers. Steam is applied at the end of the programme to soften bulky laundry such as towels.

4.3.7 Special programmes

For specific applications, select any of the following programmes.

- **Rinse**

Use when you want to rinse or starch separately.

- **Spin+Drain**

Use this programme to remove the water on the clothes/in the machine.

Before selecting this programme, select the desired spin speed and press Start/Pause button. First, the machine will drain the water inside of it. Then, it will spin the laundry at the selected spin speed, and drain the water coming off of the laundry.

If you only want to drain the water without spinning the laundry, select the "Spin+Pump programme, and use the Spin Speed Adjustment button to select the No Spin function. Press the Start/Pause button.



INFORMATION

- Use a lower spin speed for delicate laundries.

4.3.8 Temperature selection

Whenever a new programme is selected, the recommended temperature for the selected programme appears on the temperature indicator.

To decrease the temperature, press the Temperature Adjustment button. Temperature will decrease gradually. When the cold level is selected, temperature level lights will not be on.



INFORMATION

- If the programme has not reached the heating step, you can change the temperature without switching the machine to Pause mode.

4.3.9 Spin speed selection

Whenever a new programme is selected, the recommended spin speed of the selected programme is displayed on the spin speed indicator.

To decrease the spin speed, press the Spin Speed Adjustment button. Spin speed decreases gradually. Then, depending on the model of the product, "Rinse Hold" and "No Spin" options appear on the display. When the "No Spin" function is selected, rinse level indicator lights will not be on.

Rinse hold

If you are not going to unload your clothes immediately after the programme ends, you can use rinse hold function to keep your laundry in the final rinsing water in order to prevent them from getting wrinkled when there is no water in the machine. Press Start/Pause button after this process if you want to drain the water without spinning your laundry. Programme will resume where it left off, drain the water and then it will be complete.

If you want to spin the laundry held in water, adjust the Spin Speed and press Start/Pause button. Programme will resume. Water will be drained, laundry will be spun and the programme will end.



INFORMATION

- If the programme has not reached the spin step, you can change the spin speed without switching the machine to Pause mode.

4.3.10 Auxiliary function selection

Select the desired auxiliary functions before starting the programme. You can also select or cancel auxiliary functions suitable for the running programme without pressing the Start/Pause button while the machine is operating. To do this, the machine must be in a step before the auxiliary function you are going to select or cancel. If the auxiliary function cannot be selected or cancelled, light of the relevant function will flash 3 times to warn the user.



INFORMATION

- If a second auxiliary function conflicting with the first one is selected before starting the machine, the function selected first will be cancelled and the second auxiliary function selection will remain active.
- An auxiliary function which is not compatible with the programme cannot be selected. (See "Programme and consumption table")
- Auxiliary Function buttons may vary according to the model of the machine.

4.3.10.1 Auxiliary functions

• Prewash

A Prewash is only worthwhile for heavily soiled laundry. Not using the Prewash will save energy, water, detergent and time.



INFORMATION

- Prewash without detergent is recommended for tulle and curtains.

• Fast+

When this function is selected, durations of relevant programmes get shorter by 50%. Thanks to the optimised washing steps, high mechanic activity and optimum water consumption, high washing performance is achieved in spite of the reduced duration.

• Extra Rinse

This function enables the machine to carry out another rinsing cycle in addition to the one carried out after the main wash. Thus, the risk for sensitive skins (babies, allergic skins, etc.) to be effected by the minimal detergent remnants on the laundry can be reduced.

4.3.10.2 Functions/Programmes Selected by Pressing the Function Buttons for 3 Seconds

• Drum Clean 3"

To select this programme, press and hold the auxiliary function button 1 for 3 seconds. Use it regularly (every 1-2 months) to clean the drum and ensure the required hygiene is provided. Run the programme while the machine is totally empty. To obtain better results, put powder lime-scale remover for washing machines into the detergent compartment no. "2". When the programme is over, leave the loading door ajar so that the inside of the machine gets dry.



INFORMATION

- This is not a washing programme. It is a maintenance programme.
- Do not run this programme when there are any objects in the machine. If you try to do so, the machine will automatically detect that there is load inside and abort the programme.

• **Child Lock**

You can prevent children from tampering with the machine by using the Child Lock feature. Thus you can avoid any changes in a running programme.



INFORMATION

- If the Programme Selection knob is turned when the Child Lock is enabled, "Con" appears on the display. While the Child Lock is enabled, you cannot make any change in the programmes, the selected temperature, the speed or the auxiliary functions.
- Even if another programme is selected with the Programme Selection knob while the Child Lock is enabled, previously selected programme will continue running.

To enable Child Lock:

Press and hold the Auxiliary Function button 2 for 3 seconds. While you're holding the button pressed for 3 seconds, CO3, CO2 and CO1 will be displayed respectively. Then, "Con" will be displayed to warn the user that child lock is enabled. If you press any button or turn the Programme Selection knob while the Child Lock is enabled, the same warning will be displayed.

To disable Child Lock:

Press and hold the Auxiliary Function button 2 for 3 seconds while the programme is running. While you're holding the button pressed for 3 seconds, CO3, CO2 and CO1 will be displayed respectively. Then, "COF" will be displayed to warn the user that child lock is disabled.



INFORMATION

- In addition to the method above, to deactivate the Child Lock, switch the Programme Selection knob to On/Off position when no programme is running, and select another programme.
- Child Lock will not be disabled after a power failure or unplugging.

• **AntiCrease+**

If you press and hold the auxiliary function button 3 for 3 seconds, this function will be selected and the programme follow-up light of the relevant programme will turn on. When this function is selected, the drum will rotate for up to eight hours to ensure that the clothes do not crease at the end of the programme. At any time during these eight hours, you can cancel the programme and unload the machine. Just press any button or turn the programme selection knob to end the function. The programme follow-up light will remain on even if you end the function by pressing any button. If you end the function by turning the programme selection knob, the programme follow-up light will remain on or go off depending on the selected programme. If you do not cancel the function by pressing the Auxiliary Function button 3 for 3 seconds, it will be used in the next washing cycles as well.

4.3.11 End Time Adjustment

The End Time Adjustment function allows you to set the end time of the programme up to 19 hours. You can increase this time by 1-hour intervals.



INFORMATION

- Please do not use liquid detergent if you have selected the End Time Adjustment function. Stains might remain on the clothes.

1. Open the loading door, place the laundry and add detergent, etc.
2. Select the washing programme, temperature, spin speed and, if required, the auxiliary functions.
3. Press the End Time Adjustment button and select the desired time.
4. Press the Start/Pause button. The delayed end time you have set will be displayed. Countdown will start for delayed end. On the display, " _ " will move up and down next to the delayed end time.



INFORMATION

- If the programme has not started, you can add laundry into the machine during the delayed end time.

5. At the end of the countdown, duration of the selected programme will be displayed. “_” will disappear and the selected programme will start.

Changing the delayed end time

If you want to change the time during countdown: Turn the programme selection knob to cancel the delayed end time function, and then set the desired time again.

1. Press the End Time Adjustment button. When pressed for the first time, the programme duration will be rounded up to the closest whole number time. Each following press will increase the time by an hour.
2. If you want to decrease the delayed end time, press the End Time Adjustment button consecutively until the desired time is displayed.

Cancelling the delayed end function

If you want to cancel the delayed end time countdown and start the programme immediately:

1. Set the Programme Selection knob to any programme. This way, the Delayed End time will be cancelled. The End/Cancel light will flash continuously.
2. Then, select the programme you want to run again.
3. Press Start/Pause button to start the programme.

4.3.12 Starting the programme

1. Press Start/Pause button to start the programme.
2. Programme follow-up light showing the startup of the programme will turn on.



INFORMATION

- If no programme is started or no key is pressed within 10 minutes during the programme selection process, the display lights will go off. Once the Programme Selection knob is turned or any button is pressed, display lights will turn on again.

4.3.13 Progress of programme

Progress of a running programme can be followed from the Programme Follow-up indicator. At the beginning of each programme step, the relevant indicator light will turn on.



INFORMATION

- If the “Anti-crease+” auxiliary function has been selected, “End” LED and “Anti-crease+” LED will be on at the same time while this step is continuing.
- To end the programme while the “Anti-crease+” step is running, simply press any button or turn the programme selection knob.

You can change the auxiliary functions, speed and temperature settings without stopping the programme flow while the programme is running. To do this, the change you are going to make must be something that will be carried out after the programme step that is running. If the change is not suitable, relevant lights will flash 3 times.



INFORMATION

- If the machine does not proceed to the spinning step, the Rinse Hold function might be active or the automatic unbalanced load detection system might be activated due to the unbalanced distribution of the laundry in the machine.

4.3.14 Loading door lock

There is a locking system on the loading door of the machine that prevents opening of the loading door in cases when the water level is unsuitable.

Loading door light will start flashing when the machine is switched to Pause mode. The machine checks the level of the water inside. If the level is suitable, the loading door light will turn off and the loading door can be opened within 1-2 minutes.

If the level is unsuitable, the loading door light will remain on and the loading door cannot be opened. If you are obliged to open the loading door while the Loading Door light is on, you must cancel the current programme. See "Cancelling the programme"

Opening the loading door in case of power failure:



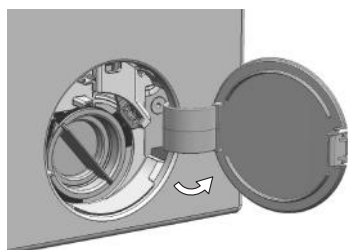
INFORMATION

- In case of a power failure, you can use the loading door emergency handle under the pump filter lid to manually open the loading door.

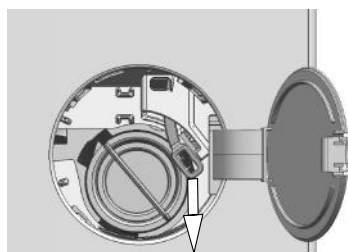


WARNING!

- Before opening the loading door, make sure that there is no water in the machine to avoid flooding. Water may be hot and could cause scalding.



- Turn off and unplug the appliance.
- Open the pump filter lid.



- Remove the loading door emergency handle behind the filter cover with a tool.
- Open the loading door by pulling the loading door emergency handle downwards.
- Try to pull the handle downwards again if the loading door is not opened.
- Bring the loading door emergency handle to its original position after opening the loading door.

4.3.15 Changing the selections after programme has started

Switching the machine to pause mode

Press the Start/Pause to switch the machine to pause mode while a programme is running. The light of the current programme will flash on the Programme Follow-up indicator, indicating that the machine has switched to pause mode.

Also, when the loading door is ready to be opened, the Loading Door light will turn off in addition to the programme step light.

Changing the auxiliary function, speed and temperature

Depending on the step the programme has reached, you can cancel or select auxiliary functions. See "Auxiliary function selection".

You can also change the speed and temperature settings. See "Spin speed selection" and "Temperature selection".



INFORMATION

- If no change is allowed, the relevant light will flash 3 times.

Adding and removing laundry

1. Press the "Start/Pause" button to pause the machine. The programme follow-up light of the relevant step during which the machine was switched into the pause mode will flash.
2. Wait until the Loading Door can be opened.
3. Open the loading door and add or take out laundry.
4. Close the loading door.
5. Make changes in auxiliary functions, temperature and speed settings if necessary.
6. Press the "Start/Pause" button to start the machine.

4.3.16 Cancelling the programme

To cancel the programme, turn the Programme Selection knob to select another programme. Previous programme will be cancelled. End/Cancel light will flash continuously to notify that the programme has been cancelled.

When you turn the Programme Selection knob, the machine will end the programme but will not discharge the water inside. When you select and start a new programme, the newly selected programme will start depending on the step the previous programme was cancelled in. For example, the machine may take in additional water or continue to wash with the water inside.



INFORMATION

- Depending on the step where the programme was cancelled in, you may have to add detergent and softener again for the programme you have selected anew.

4.3.17 End of programme

At the end of the programme, "End" will be displayed.

1. Wait until the light of the loading door goes off completely.
2. Switch the programme selection knob to On/Off to switch off the machine.
3. Take out your laundry and close the loading door. Your machine is now ready for the next washing cycle.

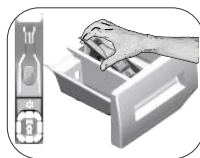
4.3.18 Your machine has the "Pause Mode" function.

After using the On/Off button to switch on the machine, if you do not start any programme in the selection step or do not perform anything else, or if you do not do anything in 10 minutes after the selected programme has ended, the machine will automatically switch to energy saving mode. Also, if your product has a display that shows programme time, this display will completely turn off. If you turn the Programme Selection knob or touch any button, the lights and the display will switch back to the previous position. The selections you make when exiting the energy efficiency mode may change. Check if your selections are correct before starting the programme. If necessary, make adjustments again. This is not an error.

4.4 Maintenance and cleaning

Service life of product extends and frequently experienced problems will be reduced if it is cleaned at regular intervals.

4.4.1 Cleaning the detergent drawer



Clean the detergent drawer at regular intervals (every 4-5 washing cycles) as shown below in order to prevent accumulation of powder detergent in time.

Lift the rear part of the siphon to remove it as illustrated.

If more than normal amount of water and softener mixture starts to gather in the softener compartment, the siphon must be cleaned.

1. Press the dotted point on the siphon in the softener compartment and pull towards you until the compartment is removed from the machine.
2. Wash the detergent drawer and the siphon with plenty of lukewarm water in a washbasin. In order to prevent the residues to contact your skin, clean it with an appropriate brush by wearing a pair of gloves.
3. Insert the drawer back into its place after cleaning and make sure that it is seated well.

4.4.2 Cleaning the loading door and the drum

For products with drum cleaning programme, please see Operating the product - Programmes.



Repeat Drum Cleaning process in every 2 months.

Use an detergent / anti-limescale suitable for the washing machines.



After every washing make sure that no foreign substance is left in the drum.

If the holes on the bellow shown in the figure is blocked, open the holes using a toothpick.

Foreign metal substances will cause rust stains in the drum. Clean the stains on the drum surface by using cleaning agents for stainless steel.

Never use steel wool or wire wool. These will damage the painted, chromated and plastic surfaces.

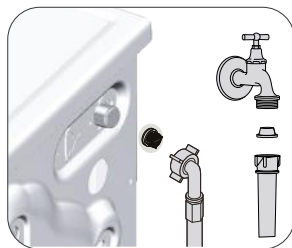
4.4.3 Cleaning the body and control panel

Wipe the body of the machine with soapy water or non-corrosive mild gel detergents as necessary, and dry with a soft cloth.

Use only a soft and damp cloth to clean the control panel.

4.4.4 Cleaning the water intake filters

There is a filter at the end of each water intake valve at the rear of the machine and also at the end of each water intake hose where they are connected to the tap. These filters prevent foreign substances and dirt in the water to enter the washing machine. Filters should be cleaned as they do get dirty.



1. Close the taps.
2. Remove the nuts of the water intake hoses to access the filters on the water intake valves. Clean them with an appropriate brush. If the filters are too dirty, remove them from their places with a pliers and clean in this way.
3. Take out the filters on the flat ends of the water intake hoses together with the gaskets and clean thoroughly under running water.
4. Replace the seals and filters carefully and tighten their nuts by hand.

4.4.5 Draining remaining water and cleaning the pump filter

The filter system in your machine prevents solid items such as buttons, coins and fabric fibers clogging the pump impeller during discharge of washing water. Thus, the water will be discharged without any problem and the service life of the pump will extend.

If the machine fails to drain water, the pump filter is clogged. Filter must be cleaned whenever it is clogged or in every 3 months. Water must be drained off first to clean the pump filter.

In addition, prior to transporting the machine (e.g., when moving to another house) and in case of freezing of the water, water may have to be drained completely.



CAUTION: Foreign substances left in the pump filter may damage your machine or may cause noise problem.

CAUTION: If the product is not being used, shut the tap shut, remove mains pipe and drain the water inside the machine against any likely freezing.

CAUTION: After each use, turn off the water tap to which the mains hose is connected.

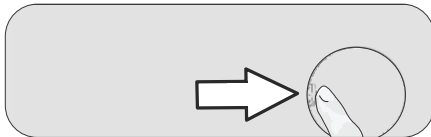
In order to clean the dirty filter and discharge the water:

1 Unplug the machine to cut off the supply power.



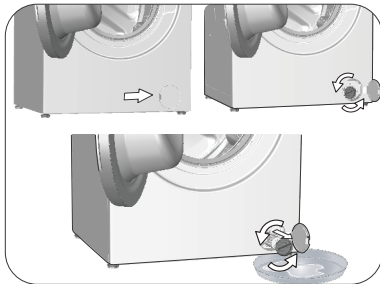
CAUTION: Temperature of the water inside the machine may rise up to 90 °C. To avoid the burning risk, clean the filter after the water inside the machine is cooled down.

2. Open the filter cover.



3 Follow the below procedures in order to drain water.

The product does not have an emergency water drain hose, in order to drain the water:



- In order to collect the water to flow out of the filter, place a large vessel in front of the filter.
- Turn and loosen the pump filter until water starts to flow (counterclockwise). Fill the flowing water into the container you have placed in front of the filter. Always keep a piece of cloth handy to absorb any spilled water.
- When the water inside the machine is finished, take out the filter completely by turning it.

4. Clean any residues inside the filter as well as fibers, if any, around the pump impeller region.

5. Replace the filter.


6. If the filter cap is composed of two pieces, close the filter cap by pressing on the tab. If it is one piece, seat the tabs in the lower part into their places first, and then press the upper part to close.

5 Troubleshooting

Problem	Reason	Solution
Program does not start after closing the door.	Start / Pause / Cancel button was not pressed. It may be difficult to close the loading door in case of excessive loading.	<ul style="list-style-type: none"> • *Press the Start / Pause / Cancel button. • Reduce the amount of laundry and make sure that the loading door is closed properly.
Programme cannot be started or selected.	Washing machine has switched to self protection mode due to a supply problem (line voltage, water pressure, etc.).	<ul style="list-style-type: none"> • To cancel the programme, turn the Programme Selection knob to select another programme. Previous programme will be canceled. (see. "Cancellation of program")
Water in the machine.	Some water might have remained in the product due to the quality control processes in the production.	<ul style="list-style-type: none"> • This is not a failure; water is not harmful to the machine.
The machine enters standby mode after the programme starts or it does not take in water.	Tap is turned off. Water inlet hose is bent. Water inlet filter is clogged. Loading door may be open. The water connection may be wrong or water may be cut off (When the water is cut off, washing or rinsing LEDs flash).	<ul style="list-style-type: none"> • Turn on the taps. • Flatten the hose. • Clean the filter. • Close the door. • Check the water connection. If the water is cut off, press the Start/Pause key after the water has been supplied again to resume the operation from standby mode.
Machine does not drain water.	Water drain hose might be clogged or twisted. Pump filter is clogged.	<ul style="list-style-type: none"> • Clean or flatten the hose. • Clean the pump filter.
Machine vibrates or makes noise.	Machine might be standing unbalanced. A hard substance might have entered into the pump filter. Transportation safety bolts are not removed. Laundry quantity in the machine might be too little. Machine might be overloaded with laundry. Machine might be leaning on a rigid item.	<ul style="list-style-type: none"> • Adjust the feet to level the machine. • Clean the pump filter. • Remove the transportation safety bolts. • Add more laundry to the machine. • Take out some of the laundry from the machine or distribute the load by hand to balance it homogeneously in the machine. • Make sure that the machine is not leaning on anything.
There is water leaking from the bottom of the washing machine.	Water drain hose might be clogged or twisted. Pump filter is clogged.	<ul style="list-style-type: none"> • Clean or flatten the hose. • Clean the pump filter.
Machine stopped shortly after the programme started.	Machine might have stopped temporarily due to low voltage.	<ul style="list-style-type: none"> • It will resume running when the voltage restores to the normal level.
Machine directly discharges the water it takes in.	Draining hose might not be at adequate height.	<ul style="list-style-type: none"> • Connect the water draining hose as described in the operation manual.
No water can be seen in the machine during washing.	The water level is not visible from outside of the washing machine.	<ul style="list-style-type: none"> • This is not a failure.
Loading door cannot be opened.	Door lock is activated because of the water level in the machine. Machine is heating up the water or it is at the spinning cycle. Child lock is engaged. Door lock will be deactivated a couple of minutes after the programme has come to an end. Loading door may be stuck because of the pressure it is subjected to.	<ul style="list-style-type: none"> • Drain the water by running the Pump or Spin programme. • Wait until the programme completes. • Wait for a couple of minutes for deactivation of the door lock. • Grab the handle and push and pull the loading door to release and open it.
Washing takes longer time than specified in the manual.(*)	Water pressure is low. Voltage might be low. Input temperature of water might be low. Number of rinses and/or amount of rinse water might have increased. Excessive foam might have occurred and automatic foam absorption system might have been activated due to too much detergent usage.	<ul style="list-style-type: none"> • Machine waits until taking in adequate amount of water to prevent poor washing quality due to the decreased amount of water. Therefore, the washing time extends. • Washing time is prolonged to avoid poor washing results when the supply voltage is low. • Required time to heat up the water extends in cold seasons. Also, washing time can be lengthened to avoid poor washing results. • Machine increases the amount of rinse water when good rinsing is needed and adds an extra rinsing step if necessary. • Use recommended amount of detergent.

Problem	Reason	Solution
Programme time does not countdown. (On models with display) (*)	Timer may stop during water intake.	<ul style="list-style-type: none"> • Timer indicator will not countdown until the machine takes in adequate amount of water. The machine will wait until there is sufficient amount of water to avoid poor washing results due to lack of water. Timer indicator will resume countdown after this.
	Timer may stop during heating step.	<ul style="list-style-type: none"> • Timer indicator will not countdown until the machine reaches the selected temperature.
	Timer may stop during spinning step.	<ul style="list-style-type: none"> • Automatic unbalanced load detection system might be activated due to the unbalanced distribution of the laundry in the drum.
Programme time does not countdown. (*)	There might be unbalanced load in the machine.	<ul style="list-style-type: none"> • Automatic unbalanced load detection system might be activated due to the unbalanced distribution of the laundry in the drum.
Machine does not switch to spinning step. (*)	There might be unbalanced load in the machine.	<ul style="list-style-type: none"> • Automatic unbalanced load detection system might be activated due to the unbalanced distribution of the laundry in the drum.
	The machine will not spin if water is not drained completely. Excessive foam might have occurred and automatic foam absorption system might have been activated due to too much detergent usage.	<ul style="list-style-type: none"> • Check the filter and the draining hose. • Use recommended amount of detergent.
Washing performance is poor: Laundry turns gray. (**)	Insufficient amount of detergent has been used over a long period of time.	<ul style="list-style-type: none"> • Use the recommended amount of detergent appropriate for water hardness and the laundry.
	Washing was made at low temperatures for a long time.	<ul style="list-style-type: none"> • Select the proper temperature for the laundry to be washed.
	Insufficient amount of detergent is used with hard water.	<ul style="list-style-type: none"> • Using insufficient amount of detergent with hard water causes the soil to stick on the cloth and this turns the cloth into gray in time. It is difficult to eliminate graying once it happens. Use the recommended amount of detergent appropriate for water hardness and the laundry.
	Too much detergent is used.	<ul style="list-style-type: none"> • Use the recommended amount of detergent appropriate for water hardness and the laundry.
Washing performance is poor: Stains persist or the laundry is not whitened. (**)	Insufficient amount of detergent is used.	<ul style="list-style-type: none"> • Use the recommended amount of detergent appropriate for water hardness and the laundry.
	Excessive laundry was loaded in.	<ul style="list-style-type: none"> • Do not load the machine in excess. Load with amounts recommended in the "Programme and consumption table".
	Wrong programme and temperature were selected.	<ul style="list-style-type: none"> • Select the proper programme and temperature for the laundry to be washed.
	Wrong type of detergent is used.	<ul style="list-style-type: none"> • Use original detergent appropriate for the machine.
Washing performance is poor: Oily stains appeared on the laundry. (**)	Too much detergent is used.	<ul style="list-style-type: none"> • Put the detergent in the correct compartment. Do not mix the bleaching agent and the detergent with each other.
	Regular drum cleaning is not applied.	<ul style="list-style-type: none"> • Clean the drum regularly. For this, please see 4.4.2.
Washing performance is poor: Clothes smell unpleasantly. (**)	Odours and bacteria layers are formed on the drum as a result of continuous washing at lower temperatures and/or in short programmes.	<ul style="list-style-type: none"> • Leave the detergent drawer as well as the loading door of the machine ajar after each washing. Thus, a humid environment favorable for bacteria cannot occur in the machine.
Colour of the clothes faded. (**)	Excessive laundry was loaded in.	<ul style="list-style-type: none"> • Do not load the machine in excess.
	Detergent in use is damp.	<ul style="list-style-type: none"> • Keep detergents closed in an environment free of humidity and do not expose them to excessive temperatures.
	A higher temperature is selected.	<ul style="list-style-type: none"> • Select the proper programme and temperature according to the type and soiling degree of the laundry.

Problem	Reason	Solution
It does not rinse well.	The amount, brand and storage conditions of the detergent used are inappropriate.	<ul style="list-style-type: none"> Use a detergent appropriate for the washing machine and your laundry. Keep detergents closed in an environment free of humidity and do not expose them to excessive temperatures.
	Detergent is put in the wrong compartment.	<ul style="list-style-type: none"> If detergent is put in the prewash compartment although prewash cycle is not selected, machine can take this detergent during rinsing or softener step. Put the detergent in the correct compartment.
	Pump filter is clogged.	<ul style="list-style-type: none"> Check the filter.
	Drain hose is folded.	<ul style="list-style-type: none"> Check the drain hose.
Laundry became stiff after washing. (**)	Insufficient amount of detergent is used.	<ul style="list-style-type: none"> Using insufficient amount of detergent for the water hardness can cause the laundry to become stiff in time. Use appropriate amount of detergent according to the water hardness.
	Detergent is put in the wrong compartment.	<ul style="list-style-type: none"> If detergent is put in the prewash compartment although prewash cycle is not selected, machine can take this detergent during rinsing or softener step. Put the detergent in the correct compartment.
	Detergent might be mixed with the softener.	<ul style="list-style-type: none"> Do not mix the softener with detergent. Wash and clean the dispenser with hot water.
Laundry does not smell like the softener. (**)	Detergent is put in the wrong compartment.	<ul style="list-style-type: none"> If detergent is put in the prewash compartment although prewash cycle is not selected, machine can take this detergent during rinsing or softener step. Wash and clean the dispenser with hot water. Put the detergent in the correct compartment.
	Detergent might be mixed with the softener.	<ul style="list-style-type: none"> Do not mix the softener with detergent. Wash and clean the dispenser with hot water.
Detergent residue in the detergent drawer. (**)	Detergent is put in wet drawer.	<ul style="list-style-type: none"> Dry the detergent drawer before putting in detergent.
	Detergent has gotten damp.	<ul style="list-style-type: none"> Keep detergents closed in an environment free of humidity and do not expose them to excessive temperatures.
	Water pressure is low.	<ul style="list-style-type: none"> Check the water pressure.
	The detergent in the main wash compartment got wet while taking in the prewash water. Holes of the detergent compartment are blocked.	<ul style="list-style-type: none"> Check the holes and clean if they are clogged.
	There is a problem with the detergent drawer valves.	<ul style="list-style-type: none"> Call the Authorised Service Agent.
	Detergent might be mixed with the softener.	<ul style="list-style-type: none"> Do not mix the softener with detergent. Wash and clean the dispenser with hot water.
	Regular drum cleaning is not applied.	<ul style="list-style-type: none"> Clean the drum regularly. For this, please see 4.4.2.
Too much foam forms in the machine. (**)	Improper detergents for the washing machine are being used.	<ul style="list-style-type: none"> Use detergents appropriate for the washing machine.
	Excessive amount of detergent is used.	<ul style="list-style-type: none"> Use only sufficient amount of detergent.
	Detergent was stored under improper conditions.	<ul style="list-style-type: none"> Store detergent in a closed and dry location. Do not store in excessively hot places.
	Some meshed laundry such as tulle may foam too much because of their texture.	<ul style="list-style-type: none"> Use smaller amounts of detergent for this type of item.
	Detergent is put in the wrong compartment.	<ul style="list-style-type: none"> Put the detergent in the correct compartment.
	Softener is being taken early.	<ul style="list-style-type: none"> There may be problem in the valves or in the detergent dispenser. Call the Authorised Service Agent.
Foam is overflowing from the detergent drawer.	Too much detergent is used.	<ul style="list-style-type: none"> Mix 1 tablespoonful softener and ½ l water and pour into the main wash compartment of the detergent drawer.
		<ul style="list-style-type: none"> Put detergent into the machine suitable for the programmes and maximum loads indicated in the "Programme and consumption table". When you use additional chemicals (stain removers, bleaches and etc), reduce the amount of detergent.

Problem	Reason	Solution
Laundry remains wet at the end of the programme. (*)	Excessive foam might have occurred and automatic foam absorption system might have been activated due to too much detergent usage.	<ul style="list-style-type: none"> • Use recommended amount of detergent.
(*) Machine does not switch to spinning step when the laundry is not evenly distributed in the drum to prevent any damage to the machine and to its surrounding environment. Laundry should be rearranged and re-spun.		
(**) Regular drum cleaning is not applied. Clean the drum regularly. See 4.4.2		
	CAUTION: If you cannot eliminate the problem although you follow the instructions in this section, consult your dealer or the Authorised Service Agent. Never try to repair a nonfunctional product yourself.	

When the appliance is turned off, pressing 1 and 2 auxiliary function buttons are pressed for a long time, a 3-2-1 countdown, and the total washing cycles completed on the appliance is displayed.

After the total washing cycle is displayed, the failure codes, if any, are displayed. Check the information on the screen through the table below.

On-screen Information	Cause	Solution
Err	Safety algorithm is run on the appliance.	Wait for the writing to pass. After pressing the auxiliary function buttons 1 and 2, check the on-screen information.
SC	Your complaint is not solved during the check.	Call the authorised service agent.
E5	Pump filter may be clogged.	Clean the pump filter. See "Draining remaining water and cleaning the pump filter" section. Try in spin cycle. If the issue is not resolved, call the service.
E8	The machine may not be taking in water.	<ul style="list-style-type: none"> • Turn on the taps. • Make sure there is no water outage. • Check the water inlet hose connection, if there is any folding on the hose, straighten it. • Clean the pump filter. See "Draining remaining water and cleaning the pump filter" section. • Close the front cover of the machine. Make sure that the cover is locked. Run the machine one more time. If the issue is not resolved, call the service.
E29	The product has switched to self protection mode due to a supply problem (line voltage, water pressure, etc.).	To cancel the programme, turn the Programme Selection knob to select another programme. Previous programme will be cancelled. See "Cancelling the programme" section. If the issue persists, call the service.
E17	Excess foam is present in the machine after the completed cycle.	<ul style="list-style-type: none"> • Store detergent in a closed and dry location. Do not store in excessively hot places. • Use smaller amounts of detergent for porous laundry like tulle. • Use amount of detergent appropriate to the amount of laundry and the level of stain. • Use only sufficient amount of detergent. • Make sure you place the detergent in the appropriate compartment. • Run the Drum Cleaning programme with the machine empty. See "Drum Cleaning" programme If your machine does not include Drum Cleaning programme, you can use Cotton 90C. <ul style="list-style-type: none"> • After running a short programme without detergent, check the machine. If the issue persists, call the service.
E18	Spin cycle is not initiated due to an imbalance of the machine.	Check the laundry inside the machine. The amount of laundry may not be sufficient. Try by increasing the amount of laundry. The laundry may be causing an imbalance; sort out the laundry by hand and distribute evenly inside the appliance. Retry in spin cycle.
E12	There may be water inside the machine.	Unplug the machine. There may be water under the machine. Clean the water under the machine. Plug the machine again. Try running a short cycle. If the issue persists or you see water leaking from one of the hoses, close the valves and call the service.
E27	Check the water drain of the machine.	See "Connecting the drain hose to the drain" section.
E84	BLE connection cannot be established.	Check it, try connecting it. See "HomeWhiz Feature and Remote Control Function" section. If the issue persists, call the service.

DISCLAIMER / WARNING

Some (simple) failures can be adequately handled by the end-user without any safety issue or unsafe use arising, provided that they are carried out within the limits and in accordance with the following instructions (see the "Self-Repair" section).

Therefore, unless otherwise authorized in the "Self-Repair" section below, repairs shall be addressed to registered professional repairers in order to avoid safety issues. A registered professional repairer is a professional repairer that has been granted access to the instructions and spare parts list of this product by the manufacturer according to the methods described in legislative acts pursuant to Directive 2009/125/EC. **However, only the service agent (i.e. authorized professional repairers) that you can reach through the phone number given in the user manual/warranty card or through your authorized dealer may provide service under the guarantee terms. Therefore, please be advised that repairs by professional repairers (who are not authorized by Arctic) shall void the guarantee.**

Self-Repair

Self-repair can be done by the end-user with regard to the following spare parts: door, door hinge and seals, other seals, door locking assembly and plastic peripherals such as detergent dispensers (an updated list is also available in support.arctic.ro as of 1st of March 2021).

Moreover, to ensure product safety and to prevent risk of serious injury, the mentioned self-repair shall be done following the instructions in the user manual for self-repair or which are available in support.arctic.ro. For your safety, unplug the product before attempting any self-repair.

Repair and repair attempts by end-users for parts not included in such list and/or not following the instructions in the user manuals for self-repair or which are available in support.arctic.ro, might give rise to safety issues not attributable to Arctic, and will void the warranty of the product.

Therefore, it is highly recommended that end-users refrain from the attempt to carry out repairs falling outside the mentioned list of spare parts, contacting in such cases authorized professional repairers or registered professional repairers. On the contrary, such attempts by end-users may cause safety issues and damage the product and subsequently cause fire, flood, electrocution and serious personal injury to occur.

By way of example, but not limited to, the following repairs must be addressed to authorized professional repairers or registered professional repairers: motor, pump assembly, main board, motor board, display board, heaters etc.

The manufacturer/seller cannot be held liable in any case where end-users do not comply with the above..

The spare part availability of the washing machine or washer-dryer that you purchased is 10 years. During this period, original spare parts will be available to operate the washing machine or washer-dryer properly.

