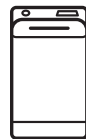


EW7TN3272



RO Mașină de spălat rufe

Manual de utilizare

CUPRINS

1. INFORMAȚII PRIVIND SIGURANȚA.....	3
2. INSTRUCȚIUNI DE SIGURANȚĂ.....	5
3. DESCRIEREA PRODUSULUI.....	7
4. DATE TEHNICE.....	8
5. INSTALAREA.....	8
6. PANOUL DE COMANDĂ.....	11
7. DISCUL SELECTOR ȘI BUTOANELE.....	13
8. PROGRAME.....	16
9. SETĂRI.....	22
10. ÎNAINTE DE PRIMA UTILIZARE.....	23
11. UTILIZAREA ZILNICĂ.....	23
12. INFORMAȚII ȘI SFATURI.....	28
13. ÎNGRIJIREA ȘI CURĂȚAREA.....	30
14. DEPANARE.....	33
15. VALORI DE CONSUM.....	36
16. GHID RAPID.....	38
17. INFORMAȚII PRIVIND MEDIUL.....	40

NE GÂNDIM LA DVS

Vă mulțumim că ați achiziționat un aparat Electrolux. Ați ales un produs rezultat în urma a zeci de ani de experiență profesională și inovație. Ingenios și stilat, a fost conceput gândindu-vă la Dvs. Pentru ca să fiți asigurați că aveți toate cunoștințele necesare pentru obținerea unor rezultate extraordinare de fiecare dată când îl folosiți.

Bine ați venit la Electrolux.

Vizitați site-ul nostru pentru:



A găsi sfaturi privind utilizarea, broșuri, informații pentru depanare, service și reparații:

www.electrolux.com/support



A vă înregistra produsul pentru a beneficia de servicii mai bune:

www.registerelectrolux.com



A cumpăra accesorii, consumabile și piese de schimb originale pentru aparatul dvs.:


www.electrolux.com/shop


ASISTENȚĂ PENTRU CLIEȚI ȘI SERVICE


Utilizați întotdeauna piese de schimb originale.

Atunci când contactați Centrul nostru de service autorizat, asigurați-vă că aveți la dispoziție următoarele informații: Model, PNC, Număr de serie.

Informațiile pot fi găsite pe plăcuța cu date tehnice.

 Avertisment / Atenție - Informații privind siguranța

 Informații și sfaturi generale

 Informații privind mediul înconjurător

Ne rezervăm dreptul asupra efectuării de modificări.

1. ⚠️ INFORMAȚII PRIVIND SIGURANȚA

Înainte de instalarea și de utilizarea aparatului, citiți cu atenție instrucțiunile furnizate. Producătorul nu este responsabil pentru nicio vătămare sau daună rezultată din instalarea sau utilizarea incorectă. Păstrați permanent instrucțiunile într-un loc sigur și accesibil pentru o consultare ulterioară.

1.1 Siguranța copiilor și a persoanelor vulnerabile

- Acest aparat poate fi utilizat de copiii cu vârsta mai mare de 8 ani, de persoanele cu capacități fizice, senzoriale sau mentale reduse sau de persoanele neexperimentate doar sub supraveghere sau după o scurtă instruire care să le ofere informațiile necesare despre utilizarea în siguranță a aparatului și care să le permită să înțeleagă pericolele la care se expun.
- Copiii cu vârsta între 3 și 8 ani și persoanele cu dizabilități profunde și complexe nu trebuie lăsate să se apropie de aparat dacă nu sunt supravegheate permanent.
- Copiii cu vârsta mai mică de 3 ani nu trebuie lăsați să se apropie de aparat dacă nu sunt supravegheați permanent.
- Copiii trebuie supravegheați pentru a vă asigura că nu se joacă cu aparatul.
- Nu lăsați ambalajele la îndemâna copiilor și aruncați-le conform reglementărilor.
- Nu lăsați detergenții la îndemâna copiilor.
- Nu lăsați copiii și animalele să se apropie de aparat atunci când ușa este deschisă.
- Dacă aparatul are un dispozitiv de siguranță pentru copii, acesta trebuie activat.
- Copiii nu vor realiza operațiunile de curățare sau de întreținere care revin utilizatorului aparatului fără a fi supravegheați.

1.2 Informații generale privind siguranță

- Nu modificați specificațiile acestui aparat.
- Acest aparat este conceput pentru utilizare casnică și utilizări similare, cum ar fi:
 - zonele de bucătărie pentru personal din ateliere, birouri și alte medii de lucru;
 - de către clienții din hoteluri, moteluri, unități de cazare cu mic dejun și alte medii de tip rezidențial;
 - zone comune din blocuri de apartamente sau în spălătorii de haine.
- Încărcătura maximă a aparatului este 6 kg. Nu depășiți sarcina maximă a fiecărui program (consultați capitolul „Programe”).
- Presiunea de alimentare cu apă din punctul de racord la rețeaua de apă trebuie să fie între 0,5 bar (0,05 MPa) și 8 bar (0,8 MPa).
- Fanta de aerisire din bază nu trebuie să fie blocate de mochetă, covor sau orice alt material folosit la acoperirea pardoselii.
- Aparatul trebuie conectat la rețeaua de apă folosind noile seturi de furtunuri furnizate sau alte noi seturi de furtunuri furnizate de Centrul de service autorizat.
- Furtunurile vechi nu trebuie reutilizate.
- În cazul în care cablul de alimentare este deteriorat, acesta trebuie înlocuit de producător, de Centrul de service autorizat al acestuia sau de persoane cu o calificare similară pentru a se evita electrocutarea.
- Înainte de a efectua orice operație de întreținere, dezactivați aparatul și scoateți ștecherul din priză.
- Nu folosiți apă pulverizată cu presiune ridicată sau abur pentru curățarea aparatului.
- Curățați aparatul cu o lavetă umedă. Utilizați numai detergenți neutri. Nu folosiți produse abrazive, bureți abrazivi, solvenți sau obiecte metalice.

2. INSTRUCȚIUNI DE SIGURANȚĂ

2.1 Instalarea



Instalarea trebuie să respecte reglementările naționale corespunzătoare.

- Scoateți toate ambalajele și buloanele de transport, inclusiv bucșa din cauciuc cu distanțator din plastic.
- Păstrați șuruburile de transport într-un loc sigur. Dacă aparatul va fi mutat pe viitor, acestea trebuie fixate din nou pentru a bloca tamburul și pentru a-l proteja de deteriorare.
- Aveți întotdeauna grijă când mutați aparatul deoarece acesta este greu. Folosiți întotdeauna mănuși de protecție și încălțăminte închisă.
- Urmați instrucțiunile de instalare furnizate împreună cu aparatul.
- Dacă aparatul este deteriorat, nu îl instalați sau utilizați.
- Nu instalați sau utilizați aparatul în locuri în care temperatura poate fi sub 0°C sau direct expus intemperiiilor.
- Suprafața podelei pe care aparatul va fi instalat trebuie să fie plată, stabilă, rezistentă la căldură și curată.
- Asigurați circulația aerului între aparat și podea.
- Atunci când aparatul se află în poziția sa permanentă, verificați dacă este adus la nivel cu ajutorul unei nivele cu bulă de aer. Dacă nu este, reglați picioarele acestuia.
- Nu instalați aparatul direct deasupra scurgerii din pardoseală.
- Nu pulverizați apă pe aparat și nu îl expuneți la umiditate excesivă.
- Nu instalați aparatul în locuri care nu permit deschiderea completă a capacului acestuia.
- Nu așezați niciun recipient închis pentru colectarea posibilelor scurgeri de apă de sub aparat. Contactați Centrul de service autorizat pentru a afla ce accesorii pot fi utilizate.

2.2 Conexiunea la rețeaua electrică



AVERTISMENT!

Pericol de incendiu și electrocutare.

- AVERTISMENT: Acest aparat este proiectat pentru a fi instalat / conectat la o împământare din clădire.
- Utilizați întotdeauna o priză cu protecție (împământare) contra electrocutării, montată corect.
- Asigurați-vă că parametrii de pe plăcuța cu date tehnice sunt compatibili cu valorile nominale ale sursei de alimentare.
- Nu folosiți prize multiple și cabluri prelungitoare.
- Procedați cu atenție pentru a nu deteriora ștecherul și cablul de alimentare electrică. Dacă este necesară înlocuirea cablului de alimentare, acesta trebuie înlocuit numai de către Centrul de service autorizat.
- Introduceți ștecherul în priză numai după încheierea procedurii de instalare. Asigurați accesul la priză după instalare.
- Nu atingeți cablul de alimentare sau ștecherul cu mâinile ude.
- Nu trageți de cablul de alimentare pentru a scoate din priză aparatul. Trageți întotdeauna de ștecher.

2.3 Racordarea la apă

- Apa de alimentare nu trebuie să depășească 25°C.
- Nu deteriorați furtunurile de apă.
- Înainte de conectarea la țevi noi, țevi care nu au fost folosite mult timp, la care s-au făcut lucrări de reparație sau au fost montate noi dispozitive (apometre, etc.), lăsați să curgă apa până când aceasta devine curată și limpede.
- Asigurați-vă că nu sunt pierderi vizibile de apă în timpul și după prima utilizare a aparatului.
- Nu folosiți un furtun prelungitor dacă furtunurile de alimentare sunt prea scurte. Adresați-vă Centrului de

service autorizat pentru înlocuirea furtunului de alimentare.

- Când despachetați aparatul, este posibil să vedeți cum curge apă din furtunul de evacuare. Aceasta se datorează testării aparatului cu apă în fabrică.
- Puteți prelungi furtunul de evacuare până la maxim 400 cm. Contactați Centrul de service autorizat pentru alt furtun de evacuare și prelungitorul.
- Asigurați accesul la robinet după instalare.

2.4 Modul de utilizare



AVERTISMENT!

Pericol de rănire, electrocutare, incendiu, arsuri sau de deteriorare a aparatului.

- Respectați instrucțiunile de siguranță de pe ambalajul detergentului.
- Produsele inflamabile sau obiectele umezite cu produse inflamabile nu trebuie introduse în aparat, nici puse alături sau deasupra acestuia.
- Nu spălați țesăturile care sunt foarte murdare cu ulei, grăsime sau alte substanțe pline de grăsime. Se pot deteriora piesele din cauciuc ale mașinii de spălat rufe. Prespălați manual astfel de țesături înainte de a le încărca în mașina de spălat rufe.
- Asigurați-vă că îndepărtați toate obiectele metalice din rufe.

2.5 Serviciul de asistență tehnică

- Pentru a repara aparatul contactați Centrul de service autorizat. Utilizați doar piese de schimb originale.
- Rețineți că reparațiile făcute în regie proprie sau care nu sunt făcute de profesioniști pot afecta siguranța și pot anula garanția.
- Următoarele piese de schimb sunt disponibile timp de 10 ani după încetarea producției modelului: motor și periile motorului, transmisia dintre motor și tambur, pompe, amortizoare

și arcuri, tamburul de spălare, tridentul tamburului și angrenajele cu bilă corespunzătoare, radiatoare și elemente de încălzire, inclusiv pompe de căldură, conduce și echipamentul corespunzător, inclusiv furtunuri, supape, filtre și opritoare de apă, plăci cu circuite imprimate, afișaje electronice, comutatoare de presiune, termostate și senzori, software și firmware, inclusiv software de resetare, ușa, balamaua și garniturile ușii, alte garnituri, sistemul de închidere a ușii, accesorii de plastic, cum ar fi dozatoarele de detergent. Rețineți că unele piese de schimb sunt disponibile doar la reparatorii profesioniști și nu toate piesele de schimb sunt relevante pentru toate modelele.

- Referitor la becul (becurile) din acest produs și becurile de schimb vândute separat: Aceste becuri sunt concepute pentru a suporta situațiile fizice extreme din aparatele electrocasnice, cum ar fi cele de temperatură, vibrație, umiditate sau au rolul de a semnaliza informații privitoare la starea operațională a aparatului. Acestea nu sunt destinate utilizării în alte aplicații și nu sunt adecvate pentru iluminarea camerelor din locuință.

2.6 Aruncarea la gunoi



AVERTISMENT!

Pericol de vătămare sau sufocare.

- Deconectați aparatul de la sursa de alimentare electrică și cea de apă.
- Tăiați cablul de alimentare electrică chiar de lângă aparat și aruncați-l.
- Scoateți învelișul sau animalul de companie să rămână blocați în tambur.
- Aruncați aparatul în conformitate cu cerințele locale privind eliminarea Deșeurilor de echipamente electrice și electronice (WEEE).

3. DESCRIEREA PRODUSULUI

3.1 Funcții speciale

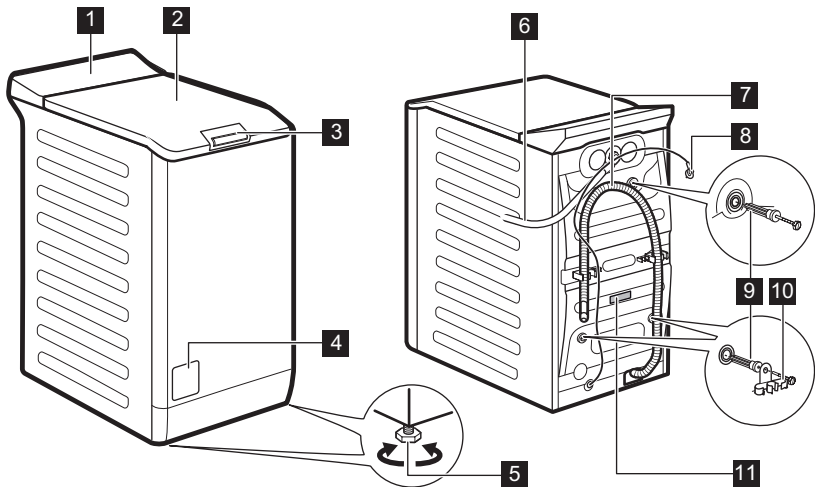
Noua Dvs. mașină de spălat rufe îndeplinește toate cerințele moderne pentru tratarea eficientă a rufelor cu un consum redus de apă, energie și detergent și asigură îngrijirea țesăturilor.

- Datorită opțiunii **Soft Plus**, balsamul de rufe este distribuit uniform pe rufe și penetrează adânc fibrele țesăturii favorizând o catifelare perfectă.
- Aburul este o modalitate rapidă și ușoară de a împrăști hainele. Programele delicate cu abur

îndepărtează mirosurile și reduc șifonarea țesăturilor. Călcarea se va face mai ușor!

- **SensiCare System** detectează greutatea încărcăturii de rufe stabilind durata programului în 30 de secunde. Programul de spălare este adaptat la încărcătura de rufe și tipul țesăturii fără a consuma mai mult timp, energie și apă decât este necesar. Citiți paragraful „Funcția SensiCare System detecție încărcătură” pentru mai multe detalii.

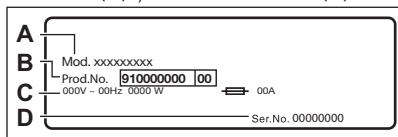
3.2 Prezentarea aparatului



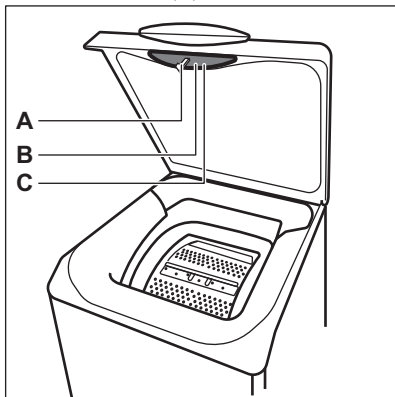
- | | |
|---|------------------------------------|
| 1 Panou de comandă | 7 Furtun de evacuare |
| 2 Capac | 8 Cablu de alimentare |
| 3 Mâner de deschidere capac | 9 Șuruburi pentru transport |
| 4 Filtru de la pompa de evacuare | 10 Suport pentru furtun |
| 5 Picioare pentru aducerea la nivel a aparatului | 11 Plăcuță cu date tehnice |
| 6 Furtun de alimentare cu apă | |

Informații pentru înregistrarea produsului.

Plăcuța cu date tehnice specifică numele modelului (A), numărul produsului (B), tensiunea electrică nominală (C) și numărul de serie (D).



Eticheta cu informații specifică numele modelului (A), numărul produsului (B) și numărul de serie (C).



4. DATE TEHNICE

Dimensiuni	Lățime/ Înălțime/ Adâncime	39,7 cm /90,8 cm /59,9 cm totală
Conexiunea electrică	Tensiune	230 V
	Putere totală	2200 W
	Siguranță fuzibilă	10 A
	Frecvență	50 Hz
Nivel de protecție împotriva pătrunderii particulelor solide și a umidității asigurat de capacele de protecție, cu excepția cazului în care echipamentul de joasă tensiune nu este deloc protejat împotriva umidității		IPX4
Presiunea de alimentare cu apă	Minim	0,5 bar (0,05 MPa)
	Maxim	8 bar (0,8 MPa)
Alimentarea cu apă ¹⁾		Apă rece
Încărcătură maximă	Bumbac	6 kg
Viteza centrifugare	Viteză maximă de centrifugare	1251 rpm

¹⁾ Racordați furtunul de alimentare cu apă la un robinet cu filet 3/4" .

5. INSTALAREA

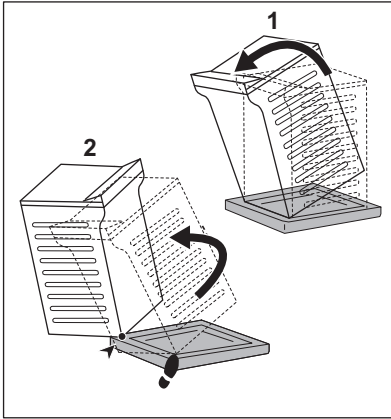


AVERTISMENT!

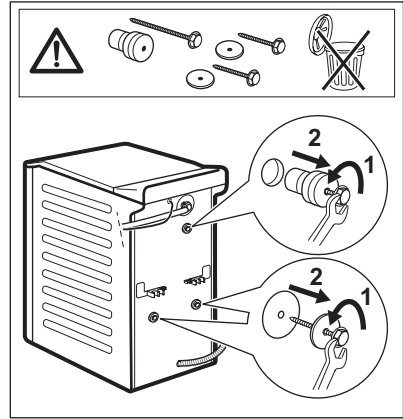
Consultați capitolele privind siguranța.

5.1 Despachetare și poziționare

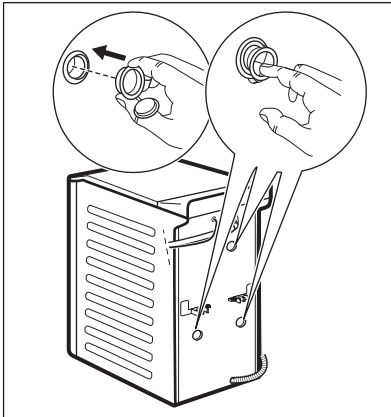
1.



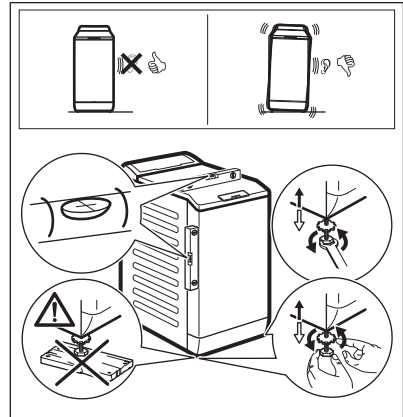
2.



3.



4.



Recomandăm păstrarea ambalajelor și a șuruburilor de transport pentru transportarea aparatului.

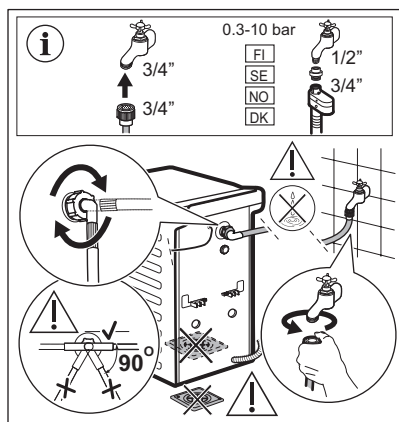
Reglați aparatul corect pentru a preveni apariția vibrațiilor, zgomotului și a mișcării aparatului în timpul funcționării acestuia.



AVERTISMENT!

Nu puneți carton, lemn sau materiale similare sub picioarele aparatului pentru a regla nivelul orizontal.

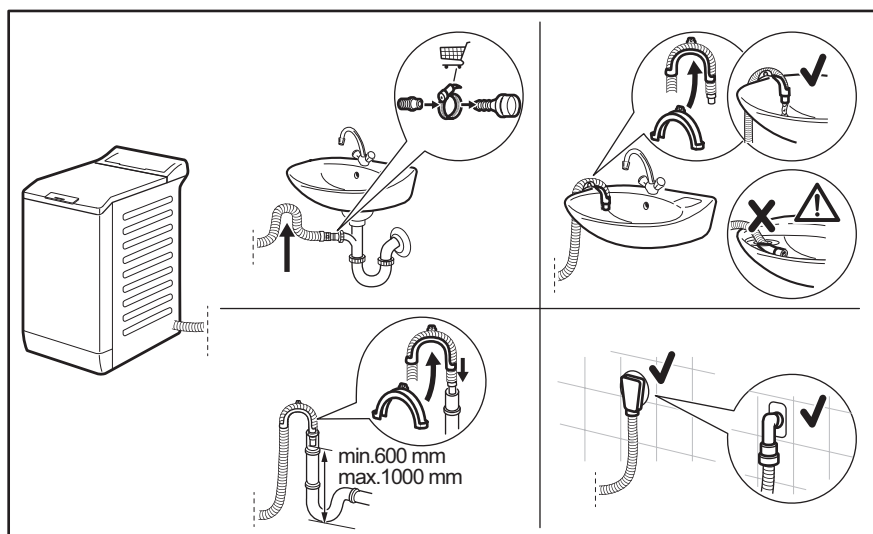
5.2 Furtunul de alimentare cu apă



Accesorii livrate împreună cu aparatul pot varia în funcție de model.

i Asigurați-vă că furtunurile nu sunt deteriorate și că nu există pierderi pe la racorduri. Nu folosiți un furtun prelungitor dacă furtunul de alimentare este prea scurt. Adresați-vă centrului de service pentru un furtun de alimentare de schimb.

5.3 Evacuarea apei



Furtunul de evacuare trebuie să stea la o înălțime minimă de 600 mm și maximă de 1000 mm.

Puteți prelungi furtunul de evacuare până la maximum 4000 mm. Pentru a obține un alt furtun de evacuare sau un prelungitor adresați-vă centrului de service autorizat.

5.4 Conexiunea electrică

La finalul instalării puteți conecta ștecherul la priză.

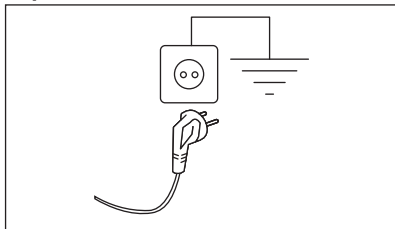
Plăcuța cu date tehnice și capitoulul „Date tehnice” indică tensiunea electrică

corespunzătoare. Asigurați-vă că acestea sunt compatibile cu cele ale sursei de alimentare electrică.

Verificați dacă instalația electrică din locuință poate suporta puterea maximă

necesară, luând în considerare și celelalte aparate utilizate.

Aparatul se va lega la o priză cu împământare.



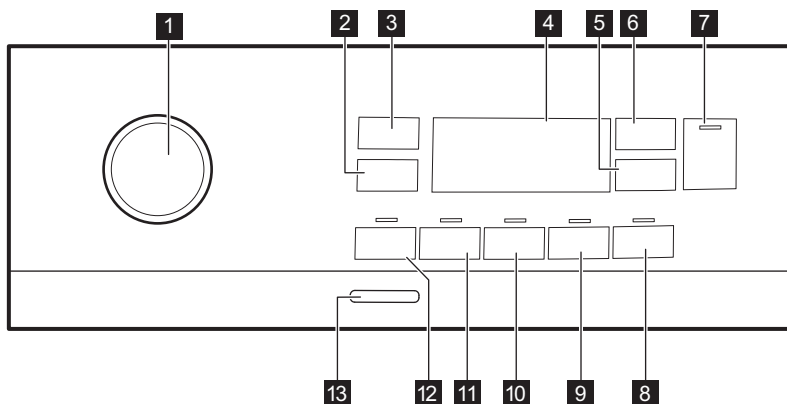
Cablul de alimentare trebuie să fie ușor accesibil după instalarea aparatului.

Pentru lucrările electrice necesare la instalarea aparatului, contactați Centrul de service autorizat.

Fabricantul nu-și asumă nici o responsabilitate pentru daunele sau pentru leziunile provocate din cauza nerespectării cerințelor de siguranță de mai sus.

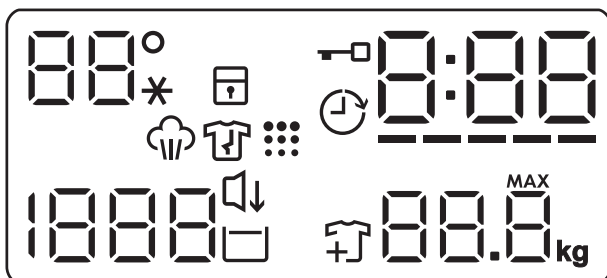
6. PANOUL DE COMANDĂ

6.1 Descrierea panoului de comandă





- | | |
|--|---|
| 1 Disc selector pentru programe | 8 Finalizare cu abur buton tactil |
| 2 Buton tactil pentru opțiuni de reducere a vitezei de centrifugare | 9 Soft Plus buton tactil |
| 3 Temperatură buton tactil | 10 Clătire suplimentară buton tactil |
| 4 Afișaj | 11 Pete buton tactil |
| 5 Pornire întârziată buton tactil | 12 Prespălare buton tactil |
| 6 Reglare durată buton tactil | 13 Pornit/Oprit buton |
| 7 Start/Pauză buton tactil | |

6.2 Afișaj



88° --*	Zona Temperatură: Indicator pentru temperatură Indicator apă rece
	Indicator pentru dispozitivul de siguranță pentru copii.
	Indicator pentru pornire întârziată.
	Indicator pentru Capac blocat.
000	Indicatorul digital poate arăta: <ul style="list-style-type: none"> • Durata programului (de ex. 2:40). • Durata întârzierii (de ex. 2h). • Terminarea ciclului (0:00). • Codul de avertizare (de ex. E20).
----	Indicator de nivel bare Time Manager - reducerea duratei programului.
88.8 ^{MAX} kg	Indicator greutate maximă rufe. MAX Acesta clipește când încărcătura de rufe depășește încărcătura maximă declarată pentru programul selectat.
	Indicator de adăugare articole de îmbrăcăminte. Se aprinde la începutul fazei de spălare, timp în care utilizatorul încă poate pune aparatul în modul pauză și poate să adauge mai multe rufe.
	Indicator Tambur curat.
	Indicator Noapte.
	Indicator pentru clătire oprită.

1888 - - -	Zona de centrifugare: Indicator pentru viteza de centrifugare. Indicator pentru Fără centrifugare. Faza de centrifugare este dezactivată.
	Indicator fază cu abur.
	Indicator fază antișifonare. Citiți paragraful Finalizare cu abur pentru mai multe detalii.

7. DISCUL SELECTOR ȘI BUTOANELE

7.1 Introducere



Opțiunile/funcțiile nu sunt disponibile pentru toate programele de spălare. Verificați compatibilitate dintre opțiuni/funcții și programele de spălare în „Tabelul programelor”. O opțiune/funcție o poate exclude pe alta, în acest caz aparatul nu vă permite să setați opțiunile/funcțiile incompatibile.

7.2 Pornit/Oprit

Apăsăți acest buton timp de câteva secunde pentru a activa sau dezactiva aparatul. Se aud două melodii diferite în timpul pornirii și opririi aparatului.

Deoarece funcția Repaus dezactivează automat aparatul după câteva minute pentru a reduce consumul de energie, s-ar putea să fie nevoie să activați din nou aparatul.

Pentru mai multe detalii, consultați paragraful Repaus din capitolul Utilizarea zilnică.

7.3 Temperatură

Atunci când selectați un program de spălare, aparatul propune automat o temperatură implicită.

Atingeți acest buton în mod repetat până când apare pe afișaj valoarea dorită pentru temperatură.

Când afișajul prezintă indicatorii _ _ *, aparatul nu încălzește apa.

7.4 Centrifugare


Atunci când setați un program, aparatul selectează automat viteza maximă de centrifugare permisă, cu excepția programului Denim. Cu această opțiune puteți schimba viteza de centrifugare implicită.


Atingeți acest buton în mod repetat pentru:

- **Scăderea vitezei de centrifugare.** Pe afișaj vor apărea numai vitezele de centrifugare disponibile pentru programul respectiv.
- Opțiuni suplimentare pentru


centrifugare **Fără centrifugare** - - -.


Setați această opțiune pentru a dezactiva toate fazele de centrifugare. Aparatul realizează doar faza de evacuare de la programul de spălare selectat. Setați această opțiune pentru țesăturile foarte delicate. Faza de clătire utilizează mai multă apă pentru anumite programe de spălare


- Activați opțiunea **Clătire oprită** . Centrifugarea finală nu este realizată. Apa de la ultima clătire nu este evacuată, astfel încât rufe să nu se șifoneze. Programul de spălare se termină cu apă în tambur.



Afișajul prezintă indicatorul . Capacul rămâne blocat și tamburul se învârtă regulat pentru a reduce șifonarea. Trebuie să evacuați apa pentru a debloca capacul.


Dacă atingeți butonul Start/Pauză

, aparatul realizează faza de centrifugare și evacuează apa.

 Aparatul golește apa automat după aproximativ 18 ore.

- Activați opțiunea **Noapte** . Fazele intermediare și finale de centrifugare sunt anulate și programul se termină cu apă în tambur. Aceasta ajută la reducerea șifonării.

Pe afișaj apare indicatorul . Capacul rămâne blocat. Tamburul se învârtiște regulat în timpul de reducere șifonarea. Trebuie să evacuați apa pentru a debloca capacul. Deoarece programul este foarte silențios, acesta este adecvat pentru a fi utilizat pe timpul nopții când sunt disponibile tarife mai mici la electricitate. La unele programe, clătirile se fac cu mai multă apă. Dacă atingeți butonul Start/Pauză , aparatul realizează doar faza de evacuare.


 Aparatul golește apa automat după aproximativ 18 ore.

7.5 Prespălare

Cu această opțiune puteți adăuga o fază de prespălare la un program de spălare.

Se aprinde indicatorul corespunzător aflat deasupra tastei.

- Folosiți această funcție pentru a introduce o fază de prespălare la 30°C înaintea celei de spălare. Această opțiune este recomandată în cazul rufelor cu grad ridicat de murdărie, în special dacă conțin nisip, praf, noroi și alte particule solide.

 Opțiunile pot crește durata programului.


7.6 Pete

Pentru adăugarea fazei pentru pete la un program, atingeți acest buton.

Se aprinde indicatorul corespunzător aflat deasupra tastei.

Utilizați această opțiune pentru articole cu pete persistente.


Când setați această opțiune, turnați agentul pentru îndepărtarea petelor în compartimentul .

 Această opțiune crește durata programului. Această opțiune nu este disponibilă cu o temperatură mai mică de 40°C.

7.7 Permanent Clătire suplimentară

Cu această opțiune puteți adăuga câteva clătiri programului de spălare selectat.

Folosiți această opțiune pentru persoanele cu alergii la reziduurile de detergent și cu pielea sensibilă.


 Această opțiune crește durata programului.

Se aprinde indicatorul corespunzător aflat deasupra butonului tactil și rămâne, de asemenea, permanent aprins pe durata următoarelor cicluri până la dezactivarea acestei opțiuni.

7.8 Permanent Soft Plus

Setați această opțiune pentru a optimiza distribuirea balsamului de rufe și pentru a îmbunătăți catifelarea țesăturii.

Recomandată atunci când folosiți balsam de rufe.




 Această opțiune crește durata programului.

Se aprinde indicatorul corespunzător aflat deasupra butonului tactil și rămâne, de asemenea, permanent aprins pe durata următoarelor cicluri până la dezactivarea acestei opțiuni.

7.9 Finalizare cu abur

Atingeți acest buton pentru a seta nivelul de abur. Acest lucru este posibil doar cu programele în care este disponibilă funcția abur. Tamburul realizează mișcări delicate timp de aproximativ 30 de minute. Durata fazei cu abur se modifică în funcție de selecția dvs. Când

opțiunea Abur Plus este setată, programul se termină cu o fază de antișifonare în timp ce tamburul este rotit ocazional pentru a preveni șifonarea.

Afișajul indică  și , iar butonul Start/Pauză  se aprinde. La finalul fazei antișifonare, tamburul se oprește, indicatorul se stinge și ușa se deblochează. În orice moment, utilizatorul poate încheia faza de antișifonare prin:

- apăsarea butonului Pornit/Oprit timp de câteva secunde pentru activarea sau dezactivarea aparatului;
- rotiți butonul de selectare într-o o altă poziție.





O încărcătură mică de rufe ajută la obținerea unor rezultate mai bune.

7.10 Pornire întârziată

Cu această opțiune puteți întârzia pornirea unui program la o oră mai convenabilă.


Atingeți butonul în mod repetat pentru a seta întârzierea dorită. Durata crește în pași de 1 oră până la 20 de ore.

Afișajul prezintă indicatorul  și durata întârzierii selectate. După ce atingeți butonul Start/Pauză , aparatul începe numărătoarea inversă și capacul este blocat.

7.11 Reglare durată

Cu această opțiune puteți reduce durata programului în funcție de dimensiunea încărcăturii și gradul de murdărie.

Când setați un program de spălare, afișajul indică durata implicită și liniuțele -----.

Atingeți butonul Reglare durată  pentru a reduce durata programului în funcție de ceea ce aveți nevoie. Afișajul indică durata noului program și numărul de liniuțe va scădea corespunzător:

----- adecvat pentru o încărcătură completă de articole de îmbrăcăminte cu nivel normal de murdărie.

---- un ciclu rapid pentru o încărcătură completă de articole de îmbrăcăminte ușor murdare.

-- un ciclu foarte rapid pentru o încărcătură mai mică de articole ușor murdare (se recomandă maxim jumătate de încărcătură).

- cel mai scurt ciclu de împrospătare a unei încărcături mici de rufe.

Reglare durată este disponibil doar cu programele din tabel.

indicator	Eco 40-60	Cottons	Synthetics
----- 1)	■	■	■
----	■	■	■
---	■	■	■
--	■	■	■
-	■	■	■

1) Durata implicită pentru toate programele.

Reglare durată cu programe cu abur




Atunci când setați un program cu abur, acest program permite să alegeți trei niveluri de abur și durata programului este redusă corespunzător:

- ---- : maxim.
- --- : mediu.
- - : minim.




La unele aparate durata programului este redusă fără a indica nicio liniuță.




7.12 Start/Pauză

Atingeți butonul Start/Pauză  pentru a porni, pune în pauză aparatul sau pentru a întrerupe un program aflat în desfășurare.






8. PROGRAME


8.1 Tabelul programelor

Program Temperatura implicită Interval pen- tru tempera- tură	Viteză de centrifuga- re de referință Valori pentru vi- teza de centrifuga- re	Încăr- cătură maxi- mă	Descriere program (Tipul de încărcătură și nivelul de murdă- rie)
Programe de spălare			
Eco 40-60 40 °C 1)	1300 rpm (1300- 400 rpm)	6 kg	Bumbac alb și bumbac colorat în culori re- zistente. Articole cu un nivel mediu de mur- dărie. Consumul de energie scade și durata programului de spălare este extinsă, asigu- rând rezultate bune la spălare.
Cottons 40 °C 90 °C – Rece	1300 rpm (1300- 400 rpm)	6 kg	Bumbac alb și colorat. Articole cu murdărie normală, ridicată și ușoară
Synthetics 40 °C 60 °C - Rece	1200 rpm (1200 - 400 rpm)	3 kg	Articole sintetice sau articole cu țesături mixte. Articole cu un nivel mediu de murdărie.
Delicates 30 °C 40 °C - Rece	1200 rpm (1200 – 400 rpm)	2 kg	Țesături delicate cum ar fi acrilice, viscoză și țesături mixte care necesită o spălare mai delicată. Articole cu murdărie normală și ușoară.
Programe cu abur 			

Program Temperatura implicită Interval pen- tru tempera- tură	Viteză de centrifuga- re de referință Valori pentru vi- teza de centrifuga- re	Încăr- cătură maxi- mă	Descriere program (Tipul de încărcătură și nivelul de murdă- rie)
 Steam	-	1 kg	<p>Program cu abur pentru bumbac și articole sintetice. Aburul poate fi folosit pentru uscare²⁾, rufe spălate sau purtate o singură dată. Acest program reduce cute și mirosurile³⁾ și relaxează fibrele. La terminarea programului, scoateți rapid rufe din tambur. După un program cu abur, călcatul rufelor se face fără efort. Nu folosiți deloc detergent. Dacă este necesar, îndepărtați petele prin spălare sau folosind un agent de îndepărtare localizată a petelor. Programele care utilizează abur nu efectuează niciun ciclu de igienizare. Nu selectați un program cu Abur pentru aceste tipuri de articole:</p> <ul style="list-style-type: none"> • Articole care nu sunt adecvate uscării automate. • Toate articolele cu materiale din plastic, metal, lemn sau similar.
 Cashmere	-	1 kg	<p>Lână și cașmir. Program scurt pentru împăspătarea fără spălare a maxim 1 kg de articole din lână și cașmir care se pot spăla la mașină și manual. La tratarea încărcăturilor mai mici, durata programului poate fi redusă mai mult cu ajutorul opțiunii Reglare durată.</p> <p> AVERTISMENT! Nu folosiți acest program cu articolele din lână cu eticheta exclusiv curățare chimică.</p>
Programe speciale			
Spin/Drain	1300 rpm (1300 - 400 rpm)	6 kg	<p>Toate țesăturile, cu excepția articolelor din lână și a celor din țesături delicate. Pentru a centrifuga rufe și pentru a evacua apa din tambur.</p>

Program Temperatura implicită Interval pen- tru tempera- tură	Viteză de centrifuga- re de referință Valori pentru vi- teza de centrifuga- re	Încăr- cătură maxi- mă	Descriere program (Tipul de încărcătură și nivelul de murdă- rie)
Rinse	1300 rpm (1300- 400 rpm)	6 kg	Toate țesăturile, cu excepția articolelor din lână și a celor din țesături foarte delicate. Program pentru clătirea și centrifugarea rufelor. Viteza implicită de centrifugare este cea folosită la programele pentru articole din bumbac. Reduce viteza de centrifugare în funcție de tipul de rufe. Dacă este necesar, setați opțiunea Clătire suplimentară pentru a adăuga clătiri. La viteze reduse de centrifugare, aparatul execută clătiri delicate și o centrifugare scurtă.
Programe de spălare suplimentare			
Baby 40 °C 40 °C - Rece	1200 rpm (1200 - 400 rpm)	2 kg	Ciclu delicat adecvat pentru articolele sugari- lor. Nivelul ridicat de apă și mișcările delicate de la faza de spălare protejează culorile și fi- brele.
Rapid 14min 30 °C	800 rpm (800- 400 rpm)	1,5 kg	Articole din țesături sintetice și mixte. Arti- colele murdărite ușor și articole care trebuie reîmprospătate.
Anti-allergy 60 °C	1300 rpm (1300 - 400 rpm)	6 kg	Articole din bumbac alb. Acest program eli- mină micro-organismele datorită unei faze de spălare cu temperatura menținută la peste 60°C timp de câteva minute. Aceasta ajută la eliminarea germenilor, bacteriilor, micro-orga- nismelor și particulelor. Adăugarea vaporilor împreună cu faza suplimentară de clătire asi- gură îndepărtarea adecvată a reziduurilor de detergent și a elementelor de polen/alergice, făcând-o adecvată pentru pielea sensibilă și delicată.

Program Temperatura implicită Interval pen- tru tempera- tură	Viteză de centrifuga- re de referință Valori pentru vi- teza de centrifuga- re	Încăr- cătură maxi- mă	Descriere program (Tipul de încărcătură și nivelul de murdă- rie)
 Outdoor 30 °C 40 °C - Rece	1200 rpm (1200 – 400 rpm)	2 kg ⁴⁾ 1 kg ⁵⁾	<div data-bbox="574 371 619 427">  </div> <p data-bbox="647 371 994 475">Nu folosiți balsam de rufe și asigurați-vă că nu există reziduuri de balsam în dozatorul pentru detergent.</p> <p data-bbox="568 499 1033 675">Articole sportive sintetice. Acest program este conceput pentru a spăla delicat articolele moderne de îmbrăcăminte sport pentru exterior, fiind adecvat și pentru hainele de sport pentru sală, ciclism sau jogging și alte activități similare. Încărcătura recomandată de rufe este 2 kg.</p> <p data-bbox="568 675 1033 898">Țesături impermeabile, țesături impermeabile care respiră și țesături care resping apa. Acest program poate fi folosit și având rolul de ciclu de restabilire a proprietăților de respingere a apei, conceput special pentru tratarea hainelor care au un înveliș hidrofob. Pentru a efectua ciclu de restabilire a proprietăților de respingere a apei, procedați după cum urmează:</p> <ul data-bbox="568 898 1033 1106" style="list-style-type: none"> • Turnați detergentul de spălare în compartimentul . • Turnați un agent special de restabilire a proprietăților de respingere a apei pentru țesătură în compartimentul pentru balsam al sarterului . • Reduceți încărcătura de rufe la 1 kg. <div data-bbox="574 1121 619 1177">  </div> <p data-bbox="647 1121 994 1345">Pentru a îmbunătăți și mai mult acțiunea de restabilire a proprietăților de respingere a apei, uscați rufele într-un uscător la care ați ales programul de uscare Outdoor (dacă este disponibil și dacă eticheta de îngrijire a articolului de îmbrăcăminte permite uscarea automată).</p>

Program Temperatura implicită Interval pen- tru tempera- tură	Viteză de centrifuga- re de referință Valori pentru vi- teza de centrifuga- re	Încăr- cătură maxi- mă	Descriere program (Tipul de încărcătură și nivelul de murdă- rie)
Denim 30 °C 40 °C - Rece	800 rpm (1200 - 400 rpm)	2 kg	Program special pentru hainele denim cu o fază delicată de spălare pentru minimizare estompării culorii și a semnelor. Pentru o îngrijire mai bună, se recomandă o dimensiune redusă a încărcăturii.
 Wool/Silk 40 °C 40 °C - Rece	1200 rpm (1200 - 400 rpm)	1,5 kg	Țesături din lână care pot fi spălate în mașină, pot fi spălate manual sau alte țesături cu simbolul de îngrijire «spălare manuală» ⁶⁾ .

1) Conform Regulamentului Comisiei UE 2019/2023, acest program la 40 °C poate spăla rufe din bumbac cu un grad normal de murdărie care se pot spăla la 40 °C sau 60 °C, împreună în cadrul aceluiasi ciclu.




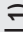












Pentru temperatura la care ajung rufe, durata programului și alte date, consultați capitolul „Valori de consum”.

Cele mai eficiente programe în ceea ce privește consumul de energie sunt, în general, acele programe care rulează la temperaturile cele mai scăzute și au durata mai mare.

- 2) Dacă setați un program cu Abur pentru rufe uscate, la sfârșitul ciclului rufe pot fi umede. Ușați pe sârmă articolele timp de 10 minute
- 3) Programul cu abur nu elimină anumite mirosuri intense.
- 4) Program de spălare.
- 5) Program de spălare și faza de impermeabilizare.
- 6) Pe durata acestui ciclu tamburul se rotește încet pentru a asigura o spălare delicată. Poate părea că tamburul nu se rotește sau nu se rotește corect, însă acest lucru este normal la acest program.

Compatibilitatea opțiunilor programului

Program	OPTIUNI Spin 	Fără centrifugare -- --	Ciătire oprită 	Noapte 	Prespălare  1)	Pete  2)	Ciătire suplimentară  +	Soft Plus  +	Finalizare cu abur  + 2)	Pornire întârziată 	Reglare durată 
Eco 40-60	■	■	■		■	■	■	■	■	■	■
Cottons	■	■	■	■	■	■	■	■	■	■	■
Synthetics	■	■	■	■	■	■	■	■	■	■	■
Delicates	■	■	■	■			■	■		■	
 Steam										■	■
 Cashmere										■	■
Spin/Drain	■	■ ³⁾								■	
Rinse	■	■	■				■			■	
Baby	■	■	■	■	■		■	■		■	
Rapid 14min	■	■	■							■	
Anti-allergy	■	■	■		■	■	■	■	■	■	■
Outdoor 	■	■	■				■			■	
Denim	■	■	■	■		■	■	■	■	■	■
Wool/Silk 	■	■	■							■	



1) Prespălare și Pete nu pot fi selectate împreună.

2) Această opțiune nu este disponibilă cu o temperatură mai mică de 40°C.

3) Dacă setați opțiunea Fără centrifugare, aparatul realizează doar evacuarea.

Detergenți adecvați pentru programele de spălare

Program	Pudră universală ¹⁾	Lichid universal	Lichid pentru rufe colorate	Articole delicate din lână	Special
Eco 40-60	▲	▲	▲	--	--
Cottons	▲	▲	▲	--	--

Program	Pudră univ- sală ¹⁾	Lichid universal	Lichid pentru ru- fe colora- te	Articole delicate din lână	Special
Synthetics	▲	▲	▲	--	--
Delicates	--	--	--	▲	▲
Baby	--	▲	▲	--	▲
Rapid 14min	--	▲	▲	--	--
Anti-allergy	▲	▲	--	--	▲
Outdoor 	--	--	--	▲	▲
Denim	--	--	▲	▲	▲
Wool/Silk 	--	--	--	▲	▲

¹⁾ La o temperatură mai mare de 60 °C se recomandă utilizarea detergentului pudră.

▲ = Recomandat

-- = Nerecomandat

8.2 Woolmark Apparel Care - Albastru



Ciclul de spălare pentru lână al acestei mașini a fost aprobat de The Woolmark Company pentru spălarea articolelor de îmbrăcăminte din lână care sunt etichetate cu „spălare manuală”, cu condiția ca articolele să fie spălate în conformitate cu instrucțiunile producătorului acestei mașini de spălat rufe. Respectați instrucțiunile de îngrijire de pe eticheta produsului referitoare la uscare și alte tratamente. M1145 Simbolul Woolmark este un marcaj de Certificare în multe țări.



9. SETĂRI

9.1 Semnale acustice

Acest aparat are mai multe semnale acustice care funcționează când:

- Activați aparatul (o melodie specială scurtă).
- Dezactivați aparatul (o melodie specială scurtă).
- Atingeți butoanele (sunet ca un clic).
- Faceți o selecție nevalidă (3 sunete scurte).
- Programul este finalizat (secvența de sunete timp de aproape 2 minute).

- Aparatul prezintă o defecțiune (secvență de sunete scurte timp de aproape 5 minute).



Pentru **dezactivarea/activarea** semnalelor acustice ale programului, atingeți simultan butoanele  și  timp de aproximativ 2 secunde. Afișajul indică On/Off



Dacă dezactivați semnalele acustice, acestea continuă să funcționeze atunci când aparatul are o defecțiune.

9.2 Blocare acces copii


Cu această opțiune puteți împiedica copiii să se joace la panoul de comenzi.

Pentru **activarea/dezactivarea** acestei opțiuni, țineți apăsat butonul  până când  se aprinde/se stinge pe afișaj.


Aparatul va salva selecția acestei opțiuni ca fiind implicită după ce îl opriți.

Este posibil ca funcția Blocare acces copii să nu fie disponibilă timp de câteva secunde după pornirea aparatului.

10. ÎNAINTE DE PRIMA UTILIZARE

1. Asigurați-vă că alimentarea electrică trebuie este disponibilă și robinetul cu apă este deschis.
2. Turnați 2 litri de apă în compartimentul pentru detergent marcat cu .

Această acțiune activează sistemul de evacuare.

3. Turnați o mică cantitate de detergent în compartimentul marcat cu .
4. Selectați și porniți un program pentru articole din bumbac, la cea mai înaltă temperatură, fără rufe în tambur.

Astfel este eliminată eventuala murdărie acumulată pe cuvă și tambur.

11. UTILIZAREA ZILNICĂ



AVERTISMENT!

Consultați capitolele privind siguranța.

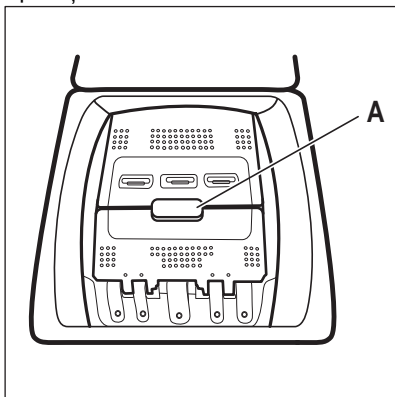
11.1 Activarea aparatului

1. Introduceți ștecherul în priză.
2. Deschideți robinetul de apă.
3. Pentru a activa aparatul apăsați butonul Pornit/Oprit.

Se aude o melodie scurtă.

11.2 Încărcarea rufelor

1. Deschideți capacul aparatului.
2. Apăsați butonul **A**.



Tamburul se deschide automat.

3. Introduceți rufele în tambur, câte un articol pe rând.
4. Scuturați rufele înainte de a le introduce în aparat.

Asigurați-vă că nu introduceți prea multe rufe în tambur.

5. Închideți tamburul și capacul.



ATENȚIE!

Înainte de a închide capacul, asigurați-vă că faceți acest lucru în mod corect.

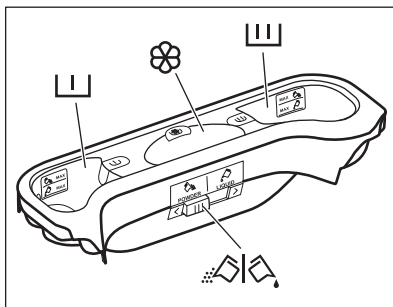
11.3 Compartimente pentru detergent. Utilizarea detergentului și a aditivilor

1. Măsurați detergentii speciali și balsamul de rufe.
2. Puneți detergentul și balsamul de rufe în compartimentele corespunzătoare.



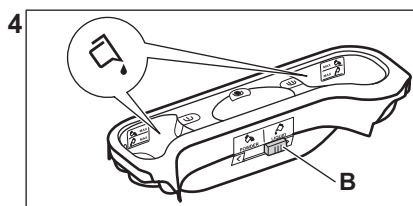
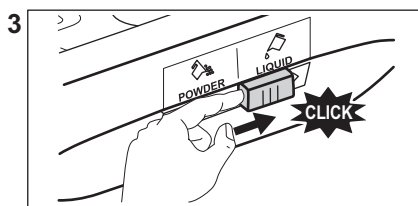
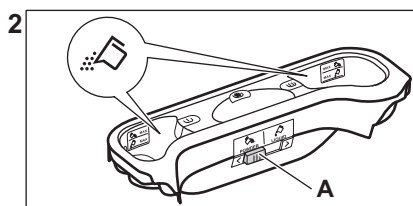
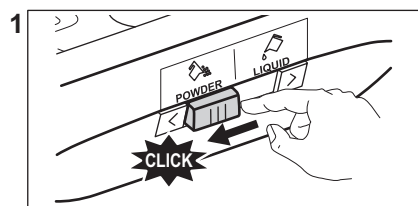
Respectați întotdeauna instrucțiunile de pe ambalajul detergentilor, însă vă recomandăm să nu depășiți nivelul maxim indicat. Aceasta cantitate însă va garanta cele mai bune rezultate la spălare.

- i** Atunci când folosiți detergenți lichizi, adăugați-le într-o bilă de dozare (furnizată de producătorul detergentului). Puneți bila de dozare în tamburul mașinii de spălat rufe, peste articolele de îmbrăcăminte.



- I** Compartimentul pentru detergent pentru faza de prespălare. Marcajele MAX reprezintă nivelurile maxime de detergent (pudră sau lichid). Atunci când setați un program cu o pată, adăugați detergent (pudră sau lichid).
- II** Compartimentul pentru detergent pentru faza de spălare. Marcajele MAX reprezintă nivelurile maxime de detergent (pudră sau lichid).
- III** Compartimentul pentru aditivi lichizi (balsam de rufe, apret). Marcajul **M** reprezintă nivelul maxim pentru cantitatea de aditivi lichizi.
- IV** Clapetă pentru detergent pudră sau lichid.

11.4 Detergent lichid sau pudră



- Poziția **A** pentru detergent pudră (setare inițială).
- Poziția **B** pentru detergent lichid.

**Când utilizați detergentul lichid:**

- Nu utilizați detergenți lichizi groși sau gelatinoși.
- Nu puneți mai mult lichid decât nivelul maxim.
- Nu setați funcția de pornire întârziată.

11.5 Setarea unui program

1. Rotiți discul selector pentru programe pentru a selecta programul de spălare dorit.

Indicatorul butonului Start/Pauză se aprinde intermitent.

Afișajul indică durata estimată a programului.

2. Pentru modificarea temperaturii și/sau a vitezei de centrifugare, atingeți butoanele corespunzătoare.
3. Dacă se dorește, setați una sau mai multe opțiuni atingând butoanele corespunzătoare. Indicatorii respectivi se aprind pe afișaj și informațiile prezentate se schimbă corespunzător.



Dacă o selecție **nu este posibilă** este emis un semnal acustic și afișajul indică - - -.

11.6 Pornirea unui program

Pentru a porni programul, atingeți butonul Start/Pauză . Nu este posibilă pornirea programului atunci când indicatorul butonului este stins și nu clipește (de ex. discul selector pentru programe într-o poziție incorectă). Indicatorul corespunzător nu se mai aprinde intermitent și rămâne pornit. Programul pornește, capacul este blocat.

Pe afișaj apare indicatorul .



Pompa de evacuare poate intra în funcțiune pentru scurt timp înainte ca aparatul să se umple cu apă.

11.7 Pornirea unui program cu ajutorul pornirii cu întârziere

1. Atingeți butonul Pornire întârziată în mod repetat până când afișajul indică întârzierea dorită. Pe afișaj este prezentat indicatorul .

2. Atingeți butonul Start/Pauză . Capacul aparatului se blochează și începe numărătoarea inversă pentru pornirea cu întârziere. Pe afișaj apare indicatorul .

Atunci când numărătoarea inversă este încheiată, programul pornește automat.

Anularea pornirii cu întârziere după începerea numărătorii inverse

Pentru a anula pornirea cu întârziere:

1. Atingeți butonul Start/Pauză pentru pune aparatul în pauză. Indicatorul aferent se aprinde intermitent.
2. Atingeți butonul Pornire întârziată în mod repetat până când afișajul indică și indicatorul se stinge.
3. Pentru a porni programul imediat, atingeți din nou butonul Start/Pauză .


Modificarea pornirii cu întârziere după începerea numărătorii inverse

Pentru a modifica pornirea cu întârziere:

1. Atingeți butonul Start/Pauză pentru pune aparatul în pauză. Indicatorul aferent se aprinde intermitent.
2. Atingeți butonul Pornire întârziată în mod repetat până când afișajul indică întârzierea dorită.
3. Pentru a porni o nouă numărătoare inversă, atingeți din nou butonul Start/Pauză .

11.8 Detectarea încărcăturii SensiCare System


- i** Durata programului de pe afișaj corespunde cu o **încărcătură medie/ridică**tă.

După ce atingeți butonul Start/Pauză , indicatorul pentru încărcătura maximă declarată se stinge, indicatorul SensiCare System începe detectarea încărcăturii cu rufe:

1. Aparatul detectează încărcătura în primele 30 de secunde. La programele la care este disponibilă Reglare durată, în timpul acestei faze barele Reglare durată ---- plasate sub cifrele orei redau o animație simplă. Tamburul se învârtă puțin.
2. Durata programului poate fi ajustată corespunzător și poate crește sau scădea. După alte 30 de secunde, începe alimentarea cu apă.

La terminarea detectării încărcăturii, **în cazul supraîncărcării tamburului**, indicatorul **MAX** clipește pe afișaj:

În acest caz, timp de 30 de secunde, este posibilă punerea în pauză a aparatului și se pot scoate hainele în exces.

După ce ați scos hainele în exces, atingeți butonul Start/Pauză  pentru a porni din nou programul. Faza SensiCare se poate repeta de până la trei ori (vedeți punctul 1).

Important! Dacă cantitatea de rufe nu este redusă, programul de spălare începe oricum, chiar și supraîncărcat. În acest caz, nu va mai fi posibilă garantarea celor mai bune rezultate la spălare.



- i** La 20 de minute după pornirea programului, durata programului poate fi ajustată din nou în funcție de capacitatea de absorbție a apei în țesături.

- i** Detectarea SensiCare este realizată doar cu programele complete de spălare și doar dacă durata programului nu a fost redusă folosind butonul Reglare durată.

- i** Funcția SensiCare System nu este disponibilă pentru toate programele, cum ar fi:Wool/Silk, Rinse, și programe cu cicluri scurte.

11.9 Întreruperea unui program și modificarea opțiunilor

Când programul este în desfășurare puteți modifica **doar unele** opțiuni:

1. Atingeți butonul Start/Pauză . Indicatorul aferent se aprinde intermitent.
2. Modificați opțiunile. Informațiile indicate pe afișaj se modifică corespunzător.
3. Atingeți din nou butonul Start/Pauză .

Programul de spălare este reluat.

11.10 Anularea unui program aflat în derulare

1. Pentru a anula un program și a dezactiva aparatul, apăsați butonul Pornit/Oprit.
2. Pentru a activa aparatul apăsați din nou butonul Pornit/Oprit.

- i** Dacă SensiCare System s-a încheiat și a început deja alimentarea cu apă, noul program începe **fără a repeta SensiCare System**. Apa și detergentul nu sunt evacuate pentru a evita risipa. Afișajul indică durata maximă a programului, actualizând-o la aproximativ 20 de minute după ce a început noul program.

Există și o modalitate alternativă de anulare:

1. Rotiți butonul rotativ de selectare la poziția „Resetare” • .


2. Așteptați 1 secundă. Afișajul indică


Acum puteți selecta un alt program de spălare.

11.11 Deschiderea capacului - Adăugarea articolelor de îmbrăcăminte



Dacă temperatura și nivelul apei din tambur sunt prea mari și/sau tamburul încă se învâрте, să nu deschideți capacul.


În timpul funcționării unui program sau a pornirii cu întârziere, capacul aparatului este blocat. Pe afișaj apare indicatorul .

1. Atingeți butonul Start/Pauză . Pe afișaj se stinge indicatorul corespunzător pentru capac blocat.
2. Deschideți capacul aparatului și ușile tamburului. Dacă este necesar, adăugați sau eliminați articole. Închideți ușa tamburului și capacul.


Atingeți butonul Start/Pauză .

Programul sau pornirea cu întârziere continuă.

11.12 Terminarea programului

Atunci când programul s-a terminat, aparatul se oprește automat. Semnalele acustice funcționează (dacă sunt activate). Afișajul indică .

Indicatorul butonului Start/Pauză  se stinge.

Capacul se deblochează și indicatorul  se stinge.

1. Apăsăți butonul Pornit/Oprit pentru a dezactiva aparatul.

La cinci minute de la încheierea programului, funcția de economisire a energiei dezactivează automat aparatul.









Când reactivați aparatul, pe afișaj apare finalul programului selectat anterior. Rotiți discul selector pentru programe pentru a seta un ciclu nou.



2. Scoateți rufele din aparat.
3. Lăsați tamburul gol.
4. Țineți capacul și dozatorul pentru detergent întredeschise ușor pentru a preveni formarea mucegaiului și a mirosurilor.
5. Închideți robinetul de apă.


11.13 Evacuarea apei după terminarea ciclului

Dacă ați ales un program sau o opțiune care nu golește apa de la ultima clătire, programul este finalizat, însă:

- Zona de timp indică  și afișajul prezintă capac blocat .
- Tamburul încă se rotește la intervale regulate pentru a preveni șifonarea rufelor.
- Capacul rămâne blocat.
- Trebuie să evacuați apa pentru a deschide capacul:

1. Dacă este necesar, atingeți butonul Centrifugare  pentru a reduce viteza de centrifugare propusă de aparat.
2. Apăsăți butonul Start/Pauză :
 - Dacă ați setat Clătire oprită , aparatul evacuează apa și centrifughează.
 - Dacă ați setat Noapte , aparatul doar evacuează apa

Indicatorul opțiunii Clătire oprită  și Noapte  dispăre.

3. Atunci când se termină programul și indicatorul pentru capac blocat  se stinge, puteți deschide capacul.
4. Apăsăți butonul Pornit/Oprit timp de câteva secunde pentru dezactiva aparatul.

11.14 Opțiunea Repaus

Funcția Repaus dezactivează automat aparatul pentru a reduce consumul de energie dacă:

- Nu utilizați aparatul timp de 5 minute atunci când nu rulează niciun program. Pentru a reactiva aparatul apăsați butonul Pornit/Oprit.

- La 5 minute după finalizarea programului de spălare. Pentru a reactiva aparatul apăsați butonul Pornit/Oprit. Afișajul indică finalul ultimului program. Rotiți discul selector pentru programe pentru a seta un ciclu nou. Dacă discul este rotit la poziția „Resetare” • , aparatul se oprește automat în 30 de secunde.



Dacă setați un program sau o opțiune care se termină cu apă în tambur, funcția **Repaus nu dezactivează** aparatul pentru a vă reaminti să evacuați apa.

12. INFORMAȚII ȘI SFATURI



AVERTISMENT!

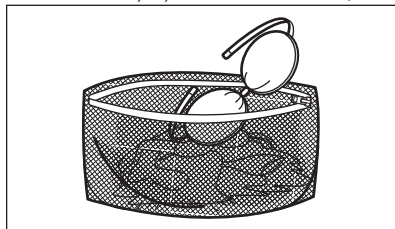
Consultați capitolele privind siguranța.

12.1 Încărcătura de rufe

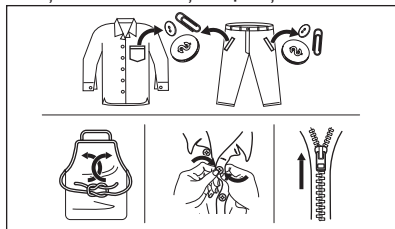
- Împărțiți rufele în: albe, colorate, sintetice, delicate și lână.
- Respectați instrucțiunile de spălare de pe etichetele rufelor.
- Nu spălați articole albe și colorate împreună.
- Unele articole colorate se pot decolora la prima spălare. Recomandăm ca primele spălări ale acestora să fie făcute separat.
- Țesăturile cu mai multe straturi, articolele din lână și cele cu imprimeuri trebuie întoarse pe dos.
- Pre-tratați petele dificile.
- Articolele cu pete dificile trebuie spălate cu un detergent special.
- Aveți grijă cu perdelele. Scoateți inelele și puneți perdelele într-un saculeț de spălare sau într-o față de pernă.
- O încărcătură foarte mică poate provoca probleme de echilibru în timpul fazei de centrifugare cauzând o vibrare excesivă. Dacă se întâmplă acest lucru:
 - a. Întrerupeți programul și deschideți ușa (consultați capitolul „Utilizarea zilnică”);
 - b. redistribuiți manual încărcătura pentru ca articolele să fie așezate uniform prin cuvă;
 - c. apăsați butonul Start/Pauză. Faza de centrifugare continuă.
- Închideți nasturii fețelor de pernă, închideți fermoarele, găicile și

capșele. Legați curelele, cordoanele, șireturile, fundele și toate articolele libere.

- Nu spălați rufe fără tivuri sau cu tăieturi. Folosiți o plasă de spălare pentru a spăla articolele mici și/sau delicate (de ex. suporturi fără sârmă, curele, colanți, șireturi, funde, etc.).



- Goliți buzunarele și depliați articolele.



12.2 Petele persistente

În cazul anumitor pete, apa și detergentul nu sunt suficiente.

Recomandăm pre-tratarea acestor pete înainte de introducerea articolelor în aparat.

Sunt disponibile substanțe speciale pentru îndepărtarea petelor. Folosiți substanța specială pentru îndepărtarea petelor, corespunzătoare tipului de pată și țesăturii.

12.3 Tipul detergentului și cantitatea

Alegerea detergentului și utilizarea cantităților corecte afectează nu numai performanța la spălare, ci ajută și la evitarea risipei și protejarea mediului:

- Utilizați numai detergenți și alte tratamente produse special pentru utilizarea într-o mașină de spălat rufe. În primul rând, respectați aceste reguli generale:
 - detergenți pudră pentru toate tipurile de țesături, mai puțin cele delicate. Alegeți detergenții pudră care conțin înălbitor pentru rufe albe și substanțe de igienizare a rufelor,
 - detergenți lichizi, de preferat pentru programe de spălare la temperatură joasă (max. 60 °C) pentru toate tipurile de țesături sau cei speciali, numai pentru lână.
- Alegerea tipului și cantității de detergent va depinde de: tipul țesăturii (delicate, lână, bumbac, etc.), culoarea hainelor, dimensiunea încărcăturii, nivelul de murdărie, temperatura de spălare și duritatea apei folosite.
- Respectați instrucțiunile pe care le găsiți pe ambalajul detergenților sau a altor tratamente fără a depăși nivelul maxim indicat (**MAX**).
- Nu amestecați tipuri diferite de detergenți.
- Folosiți mai puțin detergent dacă:
 - spălați o încărcătură mică,
 - rufe sunt puțin murdare,
 - apar cantități mari de spumă în timpul spălării.
- Când se folosesc tablete sau capsule, puneți-le întotdeauna în interiorul tamburului, nu în dozatorul pentru detergent.

O cantitate insuficientă de detergent poate rezulta în:

- rezultate nesatisfăcătoare la spălare,
- încărcătura de rufe devine gri,
- haine unsoase,
- mucegai în aparat.

O cantitate excesivă de detergent poate rezulta în:

- formarea de spumă,
- reducerea efectului spălării,
- clătire inadecvată,
- un impact mai mare asupra mediului.

12.4 Recomandări ecologice

Pentru a economisi apă, energie și pentru a contribui la protejarea mediului înconjurător, vă recomandăm să respectați aceste sfaturi:

- **Rufe puțin murdărite** pot fi spălate **fără prespălare** pentru a economisi detergent, apă și timp (iar mediul înconjurător este protejat!).
- Încărcarea aparatului la **capacitatea maximă indicată pentru fiecare program ajută la reducerea consumului de energie și apă**.
- Cu o pre-tratare corespunzătoare, petele și murdăria limitată pot fi îndepărtate; rufe pot fi spălate la temperaturi mai reduse.
- Pentru a folosi cantitatea corectă de detergent, consultați cantitățile sugerate de producătorul detergentului și verificați duritatea apei din sistemul de alimentare cu apă a locuinței. Consultați „Duritatea apei”.
- **Setați turația maximă de centrifugare posibilă** pentru programul de spălare selectat **înainte de a vă usca rufele într-un uscător**. Astfel se va economisi energie pe durata uscării!

12.5 Duritatea apei

Dacă apa din zona în care vă aflați are o duritate ridicată sau medie, recomandăm utilizarea unui dedurizator de apă pentru mașini de spălat. În zonele în care apa are o duritate redusă nu este necesară utilizarea unui dedurizator.

Pentru a afla duritatea apei din zona în care vă aflați, adresați-vă furnizorului de apă local.

Folosiți o cantitate corectă pentru dedurizatorul apei. Respectați instrucțiunile de pe ambalajul produsului.

13. ÎNGRIJIREA ȘI CURĂȚAREA



AVERTISMENT!

Consultați capitolele privind siguranța.

13.1 Programul de curățare periodică

Curățarea periodică ajută la extinderea duratei de viață a aparatului.

După fiecare ciclu, țineți ușor deschise ușa și dozatorul pentru detergent pentru a facilita circulația aerului și pentru a usca umiditatea din aparat: se previne astfel formarea mucegaiului și a mirosurilor.

Dacă aparatul nu este folosit o perioadă mare de timp: închideți robinetul de apă și scoateți aparatul din priză.

Programul orientativ de curățare periodică:

Decalcifiere	De două ori pe an
Spălare de întreținere	O dată pe lună
Curățarea garniturii capacului	La fiecare două luni
Curățarea tamburului	La fiecare două luni
Curățarea dozatorului pentru detergent	La fiecare două luni
Curățarea filtrului pompei de evacuare	De două ori pe an
Curățarea furtunului de alimentare cu apă și a filtrului robinetului	De două ori pe an

Urmatorele paragrafe explică modul în care se curăță fiecare piesă.

13.2 Indepărtarea obiectelor străine



Înainte de a rula ciclul, asigurați-vă că buzunarele sunt goale și toate elementele libere sunt legate. Consultați „Încărcătura de rufe” din „Informații și sfaturi”.

Scoateți toate obiectele străine (cum ar fi cleme metalice, nasturi, fise, etc.) pe care le găsiți în filtre și tambur. Consultați paragrafele „Curățarea tamburului”, „Curățarea pompei de evacuare” și „Curățarea furtunului de alimentare și a filtrului supapei”. Dacă este necesar, adresați-vă Centrului de service autorizat.

13.3 Curățarea exterioară

Curățați aparatul numai cu săpun delicat și apă caldă. Uscați complet toate suprafețele. Nu folosiți bureți abrazivi sau orice material care produce zgârieturi.



ATENȚIE!

Nu folosiți alcool, solvenți sau produse chimice.



ATENȚIE!

Nu curățați suprafețele metalice cu detergent pe bază de clor.

13.4 Decalcifiere



Dacă apa din zona în care vă aflați are o duritate ridicată sau medie, recomandăm utilizarea unui produs de decalcifiere a apei pentru mașini de spălat.

Examinați regulat tamburul pentru a verifica dacă există depuneri de calcar.

Detergenții obișnuiți conțin deja agenți de dedurizare a apei, însă se recomandă ca ocazional să rulați un ciclu cu tamburul gol și un produs de decalcifiere.

- i** Respectați întotdeauna instrucțiunile de pe ambalajul produsului.

13.5 Spălarea de întreținere

Utilizarea repetată și prelungită de programe cu temperatură scăzută poate produce depuneri de detergenți, reziduuri de scame, creșterea de bacterii în interiorul tamburului și cuvei. Aceasta poate produce mirosuri neplăcute și mucegai. Pentru a elimina aceste depuneri și curăța partea internă a aparatului, rulați regulat o spălare de întreținere (cel puțin o dată pe lună).

- i** Consultați capitoul „Curățarea tamburului”.

13.6 Curățarea tamburului

Verificați regulat tamburul pentru a preveni formarea de depozite nedorite.


Pe tambur se pot forma depozite de rugină datorită corpurilor străine care ruginesc în timpul spălării sau datorită apei de la robinet, dacă aceasta conține fier.

Curățați tamburul cu produse speciale pentru oțel inoxidabil.

- i** Respectați întotdeauna instrucțiunile de pe ambalajul produsului. Nu curățați tamburul cu substanțe acide pentru îndepărtarea calcarului, produse abrazivi care conțin clor sau bureți de sârmă.

Pentru o curățare completă:

1. Scoateți toate rufele din tambur.
2. Rulați un program Cottons cu cea mai ridicată temperatură.
3. Adăugați o cantitate mică de detergent pudră în tamburul gol pentru a clăti toate reziduurile rămase.

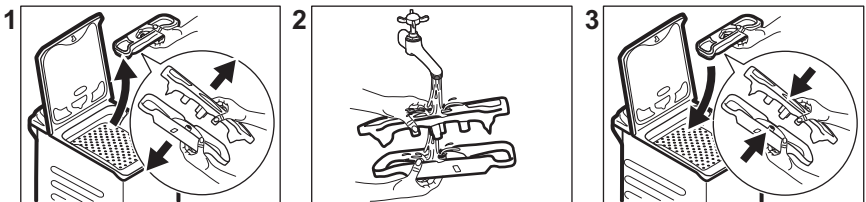
- i** Ocazional, la finalul unui ciclu afișajul poate indica pictograma : aceasta este o recomandare de a realiza „curățarea tamburului”. Odată ce curățarea tamburului a fost efectuată, pictograma dispare.

13.7 Garnitura capacului

Verificați regulat garnitura și scoateți toate obiectele din partea interioară. Curățați-o atunci când este necesar folosind un agent de curățare tip cremă cu amoniac fără a zgâria suprafața garniturii.

- i** Respectați întotdeauna instrucțiunile de pe ambalajul produsului.

13.8 Curățarea dozatorului pentru detergent



13.9 Curățarea filtrului de evacuare

Verificați regulat filtrul pompei de evacuare pentru vă asigura că este curat.

Curățați pompa de evacuare dacă:

- Aparatul nu evacuează apa.
- Tamburul nu se rotește.
- Aparatul face un zgomot neobișnuit din cauza blocării pompei de evacuare.
- Afișajul indică codul de alarmă **E20**

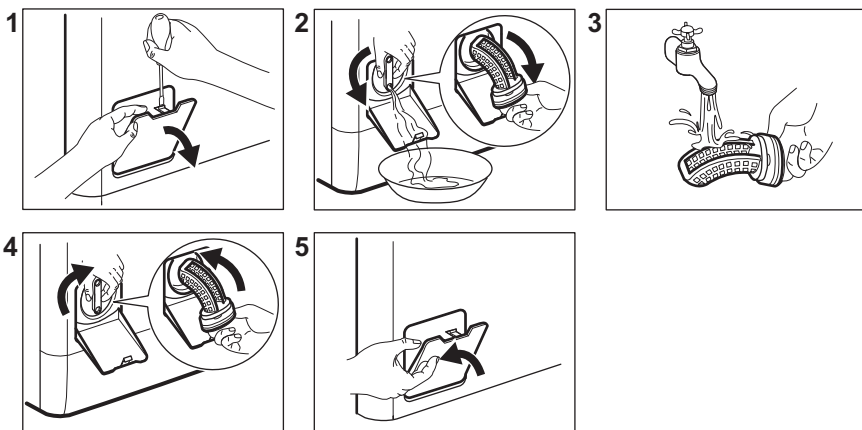


AVERTISMENT!

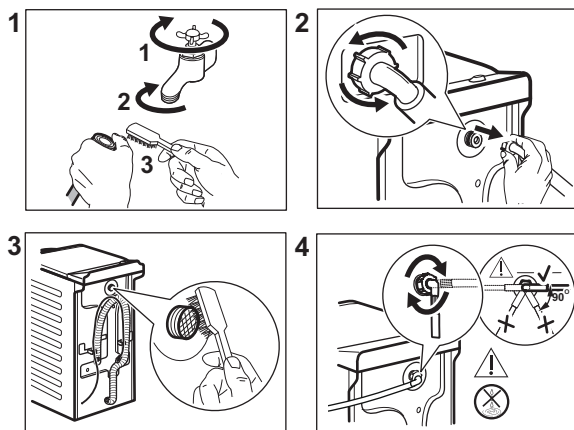
- Scoateți ștecherul din priză.
- Nu scoateți filtrul în timpul funcționării aparatului.
- Nu curățați pompa dacă apa din aparat este fierbinte. Așteptați să se răcească apa.

Țineți întotdeauna o cârpă la îndemână pentru a șterge apa care se scurge la scoaterea filtrului.

Procedați astfel pentru a curăța pompa:



13.10 Curățarea furtunului de alimentare cu apă și a filtrul robinetului



13.11 Evacuarea de urgență

Dacă aparatul nu poate evacua apa, realizați procedura descrisă în paragraful „Curățarea pompei de evacuare”. Dacă este necesar, curățați pompa.

Atunci când evacuați apa prin procedura de evacuare de urgență, trebuie să activați din nou sistemul de evacuare:

1. Turnați 2 litri de apă în compartimentul principal de spălare al dozatorului pentru detergent.
2. Porniți programul pentru a evacua apa.

13.12 Măsurile de precauție împotriva înghețului

Dacă aparatul este instalat într-o zonă unde temperatura poate coborî în jur de 0°C sau mai jos, eliminați apa rămasă în furtunul de alimentare și din pompa de evacuare.

1. Scoateți ștecherul din priză.
2. Închideți robinetul de apă.
3. Puneți cele două capete ale furtunului de alimentare într-un recipient și lăsați apa să se scurgă din furtun.
4. Goliți pompa de evacuare. Consultați procedura de evacuare de urgență.
5. Când pompa de drenare este goală, montați la loc furtunul de alimentare cu apă.



AVERTISMENT!

Înainte de a reutiliza aparatul, verificați dacă temperatura este mai mare de 0°C. Producătorul nu este responsabil de daunele provocate de temperaturi reduse.

14. DEPANARE



AVERTISMENT!

Consultați capitolele privind siguranța.


14.1 Coduri de alarmă și posibile defecțiuni

Aparatul nu pornește sau se oprește în timpul funcționării. Mai întâi încercați să găsiți o soluție la problemă (consultați tabelul).



AVERTISMENT!

Dezactivați aparatul înainte de a efectua orice verificare.


În cazul anumitor probleme, ecranul afișează un cod de alarmă, iar butonul Start/Pauză  poate clipi în continuu:

Problemă	Soluție posibilă
----------	------------------

<p>E 10 Aparatul nu se alimentează corect cu apă.</p>	<ul style="list-style-type: none"> • Verificați dacă robinetul de apă este deschis. • Verificați dacă presiunea de la rețeaua de alimentare cu apă nu este prea mică. Pentru această informație, contactați compania locală de furnizare a apei. • Verificați dacă robinetul de apă este înfundat. • Verificați dacă furtunul de alimentare este răsucit, deteriorat sau îndoit. • Verificați dacă racordul furtunului de alimentare cu apă este realizat corect. • Verificați dacă filtrul furtunului de alimentare și filtrul supapei nu sunt înfundate. Consultați capitolul „Îngrijirea și curățarea”.
<p>E20 Aparatul nu evacuează apa.</p>	<ul style="list-style-type: none"> • Verificați dacă scurgerea chiuvetei este înfundată. • Verificați dacă furtunul de evacuare este răsucit sau îndoit. • Verificați dacă filtrul de evacuare este înfundat. Dacă este necesar, curățați filtrul. Consultați capitolul „Îngrijirea și curățarea”. • Verificați dacă racordul furtunului de evacuare este realizat corect. • Setați un program de evacuare dacă ați setat un program fără faza de evacuare. • Setați un program de evacuare dacă ați setat o opțiune care se termină cu apă în cuvă.
<p>E9 1 Nu există comunicare între elementele electronice ale aparatului.</p>	<ul style="list-style-type: none"> • Programul nu s-a terminat adecvat sau aparatul s-a oprit prea devreme. Stingeți și porniți din nou aparatul. • Dacă codul de alarmă apare din nou, contactați Centrul de service autorizat.
<p>EKO Sursa de alimentare nu este stabilă.</p>	<ul style="list-style-type: none"> • Așteptați stabilizarea sursei de alimentare.
<p>EFO Dispozitivul anti-inundație este pornit.</p>	<ul style="list-style-type: none"> • Deconectați aparatul și închideți robinetul de apă. Contactați Centrul de service autorizat.

Dacă afișajul prezintă alte coduri de alarmă, dezactivați și activați aparatul. Dacă problema continuă să apară, contactați Centrul de service autorizat.

În cazul altor probleme cu mașina de spălat, consultați tabelul de mai jos pentru posibile soluții.

Problemă	Soluție posibilă
Programul nu pornește.	<ul style="list-style-type: none"> • Verificați dacă ștecherul este introdus în priză. • Verificați dacă capacul aparatului și ușa tamburului sunt închise. • Verificați dacă există o siguranță arsă în tabloul de siguranțe. • Asigurați-vă că ați atins Start/Pauză . • Dacă este setată pornirea cu întârziere, anulați setarea sau așteptați terminarea numărătorii inverse. • Dezactivați funcția Blocare acces copii dacă este pornită. • Verificați poziția butonului de selectare de la programul selectat.
Aparatul se umple cu apă și o evacuează imediat.	<ul style="list-style-type: none"> • Verificați dacă furtunul de evacuare este în poziția corectă. Furtunul poate fi poziționat prea jos. Consultați capitolul „Instrucțiuni de instalare”.
Faza de centrifugare nu funcționează sau ciclul de spălare durează mai mult decât este normal.	<ul style="list-style-type: none"> • Setati programul de centrifugare. • Verificați dacă filtrul de evacuare este înfundat. Dacă este necesar, curățați filtrul. Consultați capitolul „Îngrijirea și curățarea”. • Aranjați manual articolele din cuvă și reluați faza de centrifugare. Această problemă poate fi cauzată de lipsa echilibrării.
Pe jos este apă.	<ul style="list-style-type: none"> • Verificați dacă racordurile furtunurilor de apă sunt etanșe și nu există nicio pierdere de apă. • Verificați dacă furtunul de alimentare cu apă și furtunul de evacuare prezintă deteriorări. • Utilizați un tip adecvat de detergent și în cantitatea corectă.
Nu puteți deschide capacul aparatului.	<ul style="list-style-type: none"> • Asigurați-vă că nu ați selectat un program care se termină cu apă în cuvă. • Verificați dacă programul de spălare s-a terminat. • Setati un program de evacuare sau de centrifugare dacă există apă în tambur. • Asigurați-vă că aparatul este alimentat cu curent electric. • Problema poate fi cauzată de o defecțiune a aparatului. Contactați Centrul de service autorizat.
Aparatul face un zgomot neobișnuit și vibrează.	<ul style="list-style-type: none"> • Verificați dacă aparatul a fost adus la nivel. Consultați capitolul „Instrucțiuni de instalare”. • Îndepărtați toate materialele folosite la ambalare și / sau buloanele folosite la transport. Consultați capitolul „Instrucțiuni de instalare”. • Adăugați mai multe rufe în tambur. Încărcătura poate fi prea mică.
Durata programului crește sau scade în timpul executării programului.	<ul style="list-style-type: none"> • SensiCare System poate ajusta durata programului în funcție de tipul și de dimensiunea încărcăturii de rufe. Consultați „Detectarea încărcăturii SensiCare System” din capitolul „Utilizarea zilnică”.

Problemă	Soluție posibilă
Rezultatele la spălare nu sunt satisfăcătoare.	<ul style="list-style-type: none"> • Măriți cantitatea de detergent sau folosiți un alt detergent. • Folosiți produse speciale pentru a îndepărta petele persistente înainte de a spăla rufe. • Verificați dacă ați selectat temperatura corectă. • Reduceți încărcătura de rufe.
Prea multă spumă în tambur în timpul ciclului de spălare.	<ul style="list-style-type: none"> • Reduceți cantitatea de detergent.
După ciclul de spălare au rămas reziduuri de detergent în sertarul dozatorului.	<ul style="list-style-type: none"> • Verificați dacă clapeta este în poziția corectă. • Verificați dacă ați utilizat dozatorul pentru detergent în conformitate cu indicațiile din acest manual al utilizatorului.

După verificare, activați aparatul. Programul continuă din punctul în care a fost întrerupt.

Dacă problema apare din nou, contactați Centrul de service autorizat.

Datele necesare centrului de service se găsesc pe plăcuța cu date tehnice.

15. VALORI DE CONSUM

15.1 Introducere



Accesați linkul web www.theenergylabel.eu pentru informații detaliate despre Eticheta energetică.




Codul QR de pe eticheta energetică furnizată împreună cu aparatul oferă un link web către informațiile referitoare la performanța aparatului aflate în baza de date EPREL a UE. Păstrați eticheta energetică pentru referință împreună cu manualul utilizatorului și toate celelalte documente furnizate împreună cu acest aparat. Aceleași informații pot fi găsite în EPREL folosind linkul <https://eprel.ec.europa.eu> împreună cu numele modelului și numărul de produs pe care le găsiți pe plăcuța cu date tehnice a aparatului. Consultați capitolul „Descrierea produsului” pentru amplasarea plăcuței cu date tehnice.

15.2 Legendă

kg	Încărcătura de rufe.	h:mm	Durata programului:
-----------	----------------------	-------------	---------------------

kWh	Consum de energie.	°C	Temperatura din rufe.
Litri	Consum de apă.	rpm	Viteză centrifugare.
%	Umezeala remanentă la finalul fazei de centrifugare. Cu cât este mai mare viteza de centrifugare, cu atât mai ridicat este zgomotul și umezeala remanentă este mai scăzută.		

 Valorile și durata programului pot diferi în funcție de condițiile specifice (de ex. temperatura camerei, temperatura și presiunea apei, mărimea încărcăturii și tipul de rufe, tensiunea de alimentare) și, de asemenea, dacă modificați setarea implicită a unui program.

15.3 Conform Regulamentului Comisiei UE 2019/2023

programul Eco 40-60	kg	kWh	Litri	h:mm	%	°C	rpm ¹⁾
Încărcare completă	6	0.755	51	3:15	53	44	1251
Încărcare pe jumătate	3	0.345	39	2:35	53	30	1251
Încărcare pe sfert	1,5	0.150	34	2:35	55	23	1251


¹⁾ Viteza maximă de centrifugare.

Consumul de curent în diferite moduri

Oprit (W)	Repaus (W)	Pornire întârziată (W)
0.50	0.50	4.00

Durata până la modul Opre/Repaus este de maxim 15 minute.

15.4 Programe des întâlnite

 Aceste valori au rol exclusiv orientativ..

Program	kg	kWh	Litri	h:mm	%	°C	rpm ¹⁾
Cottons ²⁾ 90°C	6	2.50	90	4:10	53	85	1300
Cottons 60°C	6	1.60	85	3:50	53	55	1300

Program	kg	kWh	Litri	h:mm	%	°C	rpm ¹⁾
Cottons 20° ³⁾ 20°C	6	0.30	70	3:10	53	20	1300
Synthetics 40 °C	3	0.55	50	2:10	35	40	1200
Delicates ⁴⁾ 30 °C	2	0.35	50	1:00	35	30	1200
Wool/Silk 30 °C	1,5	0.20	45	1:10	30	30	1200

1) Indicatorul de referință al vitezei de centrifugare.

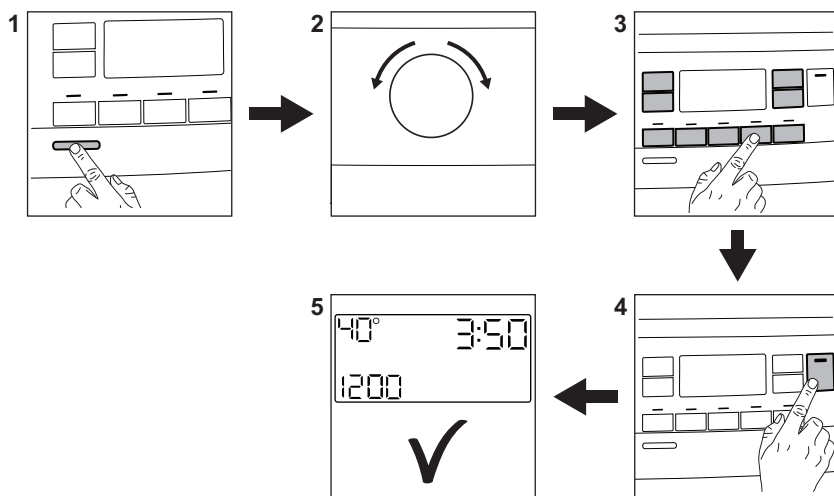
2) Adecvat pentru spălarea materialelor textile foarte murdare.

3) Adecvat pentru spălarea articolelor din bumbac puțin murdare, sintetice și mixte.

4) Mai efectuează și un ciclu de spălare rapidă pentru rufele cu un grad ușor de murdărie.

16. GHID RAPID

16.1 Utilizarea zilnică



Introduceți ștecherul în priză.

Deschideți robinetul de apă.

Încărcați rufele.

Turnați detergent și alte tratamente în compartimentul adecvat al dozatorului pentru detergent.

1. Apăsăți butonul **Pornit/Oprit** pentru a porni aparatul.

2. Rotiți discul selector pentru programe pentru a seta programul dorit.

3. Setăți opțiunile dorite cu ajutorul butoanelor tactile corespunzătoare.

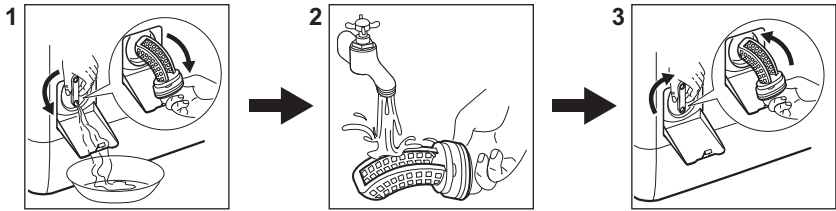
4. Pentru porni programul, atingeți butonul **Start/Pauză** .

5. Aparatul pornește.

După terminarea programului, scoateți rufele.



Apăsăți butonul **Pornit/Oprit** pentru a opri aparatul.



16.2 Curățarea filtrului pompei de evacuare



Curățați regulat filtrul și, în special, dacă codul de alarmă **E20** apare pe afișaj.

16.3 Programe


Programe	Încărcătură	Descrierea produsului
Eco 40-60	6 kg	Bumbac alb și colorat. Articole cu murdărie normală.
Cottons	6 kg	Bumbac alb și colorat.
Synthetics	3 kg	Articole din țesătură sintetică sau mixtă.
Delicates	2 kg	Țesături delicate precum cele din acril, viscoză, poliester.
 Steam	1 kg	Program cu abur pentru lână și cașmir.
 Cashmere	1 kg	Program cu abur pentru articole din bumbac, sintetice și delicate.
Spin/Drain	6 kg	Toate țesăturile, cu excepția articolelor din lână și a celor din țesături foarte delicate. Program pentru centrifugare și evacuarea apei.
Rinse	6 kg	Toate țesăturile, cu excepția articolelor din lână și a celor din țesături foarte delicate. Program pentru clătire și centrifugare.
Baby	2 kg	Ciclu delicat adecvat pentru articolele sugariilor.
Rapid 14min	1,5 kg	Articole din bumbac și sintetice ușor murdare sau purtate o singură dată.


Programe	Încărcătură	Descrierea produsului
Anti-allergy	6 kg	Articole din bumbac alb. Acest program ajută la îndepărtarea germenilor și bacteriilor.
 Outdoor	2 kg ¹⁾ 1 kg ²⁾	Articole sportive moderne de exterior.
Denim	2 kg	Haine denim.
 Wool/Silk	1,5 kg	Articole din lână care se spală la mașină, articole din lână și delicate care se spală manual.

1) Program de spălare.

2) Program de spălare și faza de impermeabilizare.

17. INFORMAȚII PRIVIND MEDIUL

Reciclați materialele marcate cu simbolul . Pentru a recicla ambalajele, acestea trebuie puse în containerele corespunzătoare. Ajuțați la protejarea mediului și a sănătății umane și la reciclarea deșeurilor din aparatele electrice și electrocasnice. Nu aruncați

aparatele marcate cu acest simbol  împreună cu deșeurile menajere. Returnați produsul la centrul local de reciclare sau contactați administrația orașului dvs.

www.electrolux.com/shop



135993741-A-342021

