

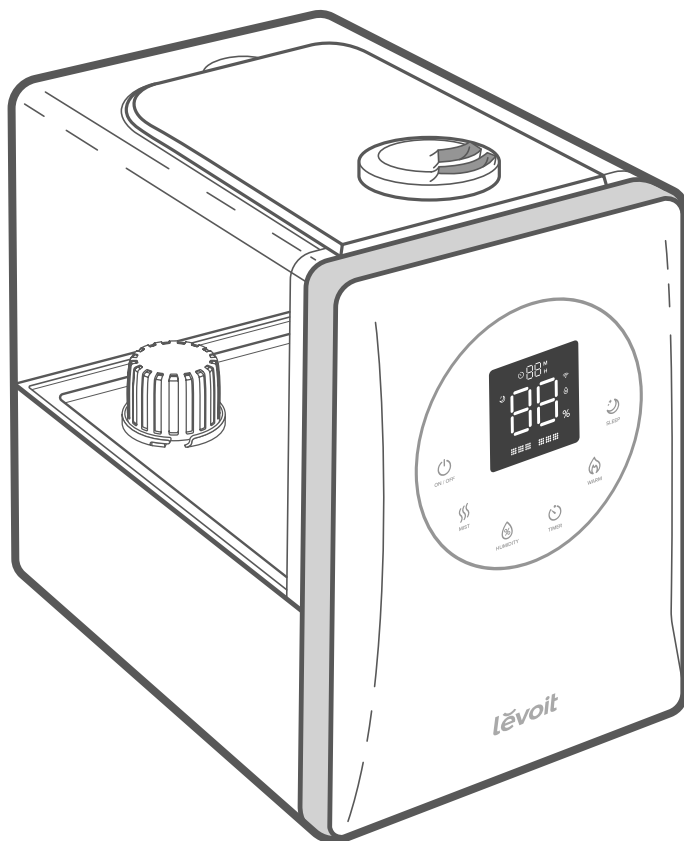
MANUAL DE UTILIZARE

Umidificator hibrid inteligent cu ultrasunete

Seria de produse LV600S

Linie de model:LUH-A602S

Model:LUH-A602S-WUS



Întrebări sau nelămuriri?

Dacă aveți întrebări sau nelămuriri, vă rugăm să ne contactați pe site-ul nostru ecovent.ro. Sperăm să vă bucurați de noul dumneavoastră umidificator de aer!

Cuprins

Conținutul pachetului

Specificații

Informații de siguranță

Cunoașterea comenzilor umidificatorului tău

Noțiuni de bază

Umplere și reumplere

Configurarea aplicației VeSync

Utilizarea umidificatorului inteligent

Sfaturi importante

Îngrijire și întreținere

Depanare

Informații referitoare la garanție

Relații Clienți

Conținutul pachetului

- 1 x** Umidificator cu ultrasunete inteligent
- 3 x** Tampă de aromă (1 preinstalat)
- 3 x** Tampă de absorbție (1 preinstalat)
- 2 x** Burete pentru filtru de apă (1 preinstalat)
- 1 x** Perie de curățare
- 1 x** Manual de utilizare
- 1 x** Ghid de inițiere rapidă

Specificații

Alimentare electrică	AC 120V, 60Hz
Putere nominală	280W
Rezervor de apă Capacitate	6 L
Rece maxim ceață	300 ml/h
Cald maxim abur	550 ml/h
Timp de rulare maxim	50 de ore la setare de ceață scăzută Notă: Umidificatorul poate rula o perioadă mai lungă sau mai scurtă, în funcție de temperatura și umiditate.
Nivel de zgomot	Cel mai scăzut: < 28 dB (ceață rece scăzută) Cel mai mare: < 40 dB (abur cald ridicat)
Efectiv Gamă	40–70 m ²
Dimensiuni	29,4 x 19,5 x 28,8 cm
Greutate	2,7 kg

Notă: Pentru a accesa funcții suplimentare ale umidificatorului inteligent, descărcați aplicația gratuită VeSync (vezi pagina 10).

CITEȘTE ȘI SALVAȚI ACESTE INSTRUCȚIUNI

INFORMAȚII DE SIGURANȚĂ

Pentru a reduce riscul de incendiu, șoc electric sau alte răniri, urmați toate instrucțiunile și instrucțiunile de siguranță.

SIGURANȚĂ

- Utilizați umidificatorul așa cum este descris în acest manual.
- Așezați umidificatorul și cablul astfel încât să nu fie răsturnat.
- **Nu** amplasați langa piese mari de mobilier sau în zone cu trafic intens.
- Când nu îl utilizați, opriți umidificatorul și deconectați-l de la curent, scoțând ștecherul din priză.
- **Nu** utilizați umidificatorul în medii umede.
- Nu lăsați umidificatorul la îndemâna copiilor.
- **Mereu** deconectați umidificatorul de la priză înainte de a curăța umidificatorul sau a detașa rezervorul de apă de la baza umidificatorului.
- **Mereu** asigurați-vă că așezați umidificatorul pe o suprafață plană înainte de utilizare.
- **Umpleți rezervorul de apă numai** cu apă curată.
- **Nu** umpleți rezervorul de apă cu orice alte lichide.
- **Nu** așezați umidificatorul lângă surse de căldură, cum ar fi plite, cuptoare sau calorifere.
- **Nu** așezați umidificatorul direct pe podele sau covoare.
- **Nu** utilizați alte articole ca piese de schimb pentru acest produs.
- **Nu** acoperiți duza în timp ce umidificatorul este pornit. Acest lucru poate deteriora umidificatorul.
- Scoateți rezervorul de apă de la baza înainte de a muta umidificatorul.
- **Nu** scufundați baza umidificatorului, cablul de alimentare sau priza în apă.
- **Nu** manipulați cablul de alimentare sau ștecherul cu mâinile ude. Țineți ștecherul și cablul de alimentare departe de lichide.
- Dacă umidificatorul este deteriorat sau nu funcționează corect, încetați să îl utilizați și contactați **Relații Clienți** imediat.
- Numai pentru uz caznic!

Atenție: Risc de scurgeri și Soc electric

- **Nu** adăugați uleiuri esențiale, lichide suplimentare pentru tratarea apei sau filtre de apă în rezervorul de apă sau în camera de bază. Acest lucru va deteriora umidificatorul și va cauza scurgeri. Adăugați uleiuri esențiale numai în tamponul de aromă.

Câmpuri electromagnetice (EMF)

Acest umidificator respectă toate standardele privind câmpurile electromagnetice (EMF). Dacă este manipulat corespunzător și conform instrucțiunilor din acest manual de utilizare, aparatul este sigur de utilizat, pe baza dovezilor științifice disponibile astăzi.

Cablu de alimentare

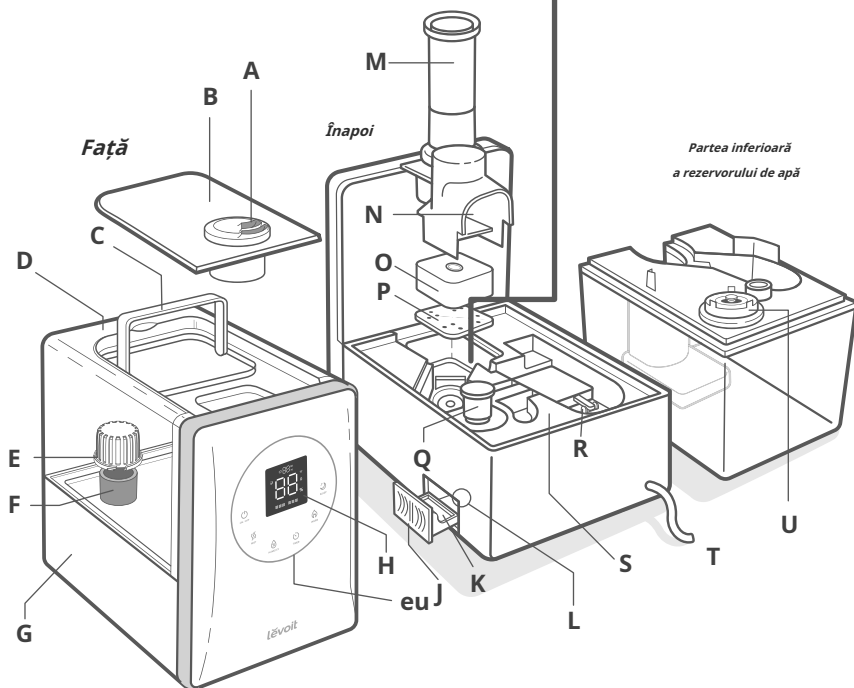
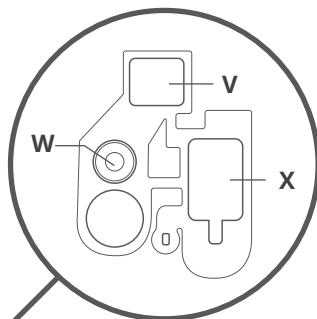
- Asigurați-vă că ștecherul se potrivește corect într-o priză polarizată.
- **Nu** manipulați cablul de alimentare sau ștecherul cu mâinile ude. Țineți ștecherul și cablul de alimentare departe de lichide.
- Umidificatorul dvs. are un ștecher polarizat (un ștecher este mai lat decât celălalt), care se potrivește într-o priză polarizată doar într-un singur sens. Aceasta este o caracteristică de siguranță pentru a reduce riscul de șoc electric. Dacă ștecherul nu se potrivește, inversați ștecherul. Dacă tot nu se potrivește, **nu** utilizați ștecherul în priza respectivă. **Nu** ocoliți această caracteristică de siguranță.
- Dacă cablul de alimentare este deteriorat, acesta trebuie înlocuit de către Arova Corporation sau de către persoane calificate similar pentru a evita pericolul de electricitate sau incendiu. Vă rog contactați **Relații Clienți** (vezi pagina 27).
- Deconectarea cablului de alimentare va dezactiva controlul de la distanță a umidificatorului și va deconecta temporar umidificatorul de la VeSync și alte aplicații terțe.

CUNOAȘTE-ȚI UMIDIFICATORUL HYBRID

Diagrama de funcții

- A. Duze
 - B. Coperta
 - C. Mâner
 - D. Rezervor de apă
 - E. Filtru de apă
 - F. Burete cu filtru de apă
 - G. Baza
 - H. Display LED
 - eu. Panou de control
 - J. Cutie de arome
 - K. Pad de aromă
 - L. Senzor de umiditate
(În cutia de arome)
- Compartiment)
- M. Tub de ceață
 - N. Canalul de ceață
 - O. Amortizor de zgomot
 - P. Pad de absorbție
 - Q. Ieșire de aer
 - R. Suporturi plutitoare
 - S. Cameră interioară
 - T. Cablu de alimentare
 - U. Supapă de evacuare a apei
 - V. Element de încălzire
 - W. Traductor
 - X. Pluti

Vedere de sus a
camera interioară

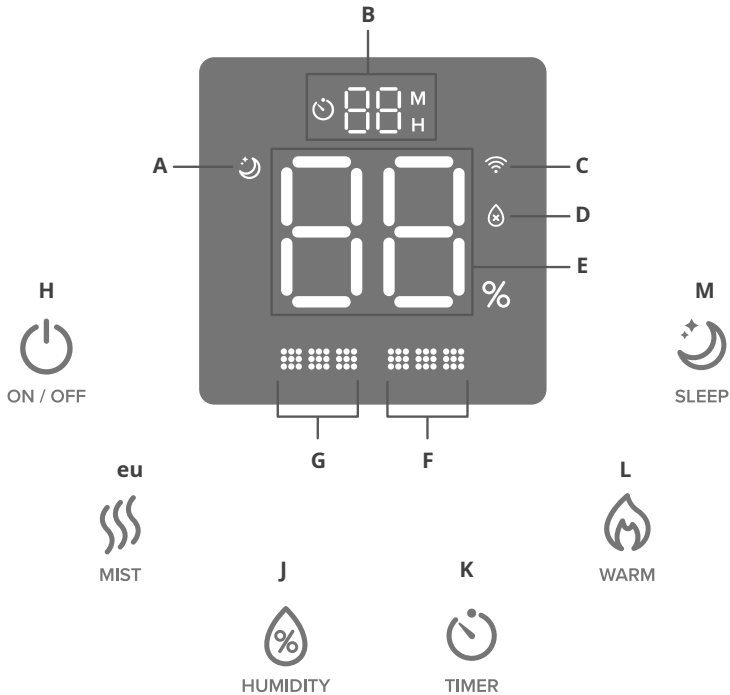


Indicatori

- A. Indicator mod de repaus
- B. Indicator cronometru
- C. Indicator Wi-Fi®
- D. Fără indicator de apă
- E. Procent de umiditate relativă (RH).
- F. Indicator de setare pentru ceață caldă
- G. Indicator de nivel de ceață

Butoane

- H. Buton Pornit/Oprit
- eu. Buton de nivel de ceață
- J. Buton pentru nivelul de umiditate
- K. Butonul Timer
- L. Buton pentru ceață caldă
- M. Butonul pentru modul Sleep



Indicator de nivel de ceață (albastru)

- Ceață scăzută
- Ceață medie
- Ceață înaltă

Indicator de ceață caldă (portocaliu)

- Încălzire oprită (ceață rece)
- Căldură scăzută
- Temperatura medie
- Caldura mare

CONTROALE

Notă: De asemenea, puteți utiliza aplicația VeSync pentru a controla aceste funcții, precum și funcții suplimentare numai pentru aplicație (vezi pagina 15).



Buton Pornit/Oprit

- Apăsăți pentru a porni/opri umidificatorul.
- Apăsăți și mențineți apăsat timp de 5 secunde pentru a se asocia cu aplicația VeSync. Consultați instrucțiunile din aplicație VeSync pentru mai multe informații.
- Apăsăți și mențineți apăsat timp de 15 secunde pentru a reseta umidificatorul. Aceasta va restabili setările implicite ale umidificatorului și îl va deconecta de la Wi-Fi® și de la aplicația VeSync (vezi pagina 10).



Buton de nivel de ceață

- Apăsăți în mod repetat pentru a parcurge setările nivelului de ceață: ceață scăzută, medie și ridicată.
- Apăsăți și mențineți apăsat timp de 3 secunde pentru a opri afișajul. Apăsăți orice buton pentru a reporni afișajul.



Buton pentru nivelul de umiditate

- Setează procentul de umiditate relativă (RH). The umidificatorul va opri automat aburirea când camera atinge nivelul țintă de umiditate (vezi pagina 12).
- Apăsăți și mențineți apăsat timp de 2 secunde pentru a anula setarea nivelului de umiditate.



Butonul Timer

- Setează sau anulează un temporizator (vezi pagina 13).



Buton pentru ceață caldă

- Ciclează prin setările de ceață caldă: foc mic, căldură medie, căldură mare și căldură oprită (vezi pagina 12).



Butonul pentru modul Sleep

- Apăsăți pentru a activa/dezactiva modul Sleep (vezi pagina 13).



Indicator Wi-Fi

- Pornește, oprește sau clipește pentru a indica starea de asociere. Consultați instrucțiunile din aplicație VeSync pentru mai multe informație.



Fără indicator de apă

- Clipește când nu există apă în rezervor. După ce acest indicator clipește de 10 ori, umidificatorul se va opri. Umpleți rezervorul și plasați-l corespunzător pe bază pentru a utiliza umidificatorul.
- Se aprinde când rezervorul de apă este scos. Rămâne pornit până când rezervorul este înlocuit.

NOȚIUNI DE BAZĂ

1. Scoateți toate ambalajele.

2. Curățați rezervorul de apă și capacul rezervorului de apă înainte de prima utilizare.

Notă: Verificați pentru a vă asigura că filtrul de apă este corect montat. Dacă nu, atunci rotiți filtrul în sensul acelor de ceasornic pentru a-l fixa pe loc.

3. Alegeți un loc dur și plat pentru umidificator, la cel puțin 12 inchi / 30 cm distanță de orice pereți. Suprafața trebuie să fie rezistentă la apă. [Figura 1.1]

- Nu așezați umidificatorul direct pe podele, covoare sau covoare.

4. Ceața trebuie îndepărtată de pereți, mobilier, lenjerie de pat și aparate. Evitați să lăsați prea multă ceață să cadă pe partea laterală a umidificatorului cu cutia de aromă, deoarece aceasta poate interfera cu senzorul din interiorul cutiei de aromă.

Notă: Senzorul de umiditate și o intrare de aer sunt ambele situate în interiorul cutiei de aromă. Plasarea umidificatorului departe de pereți va asigura, de asemenea, că admisia și senzorul funcționează corect.

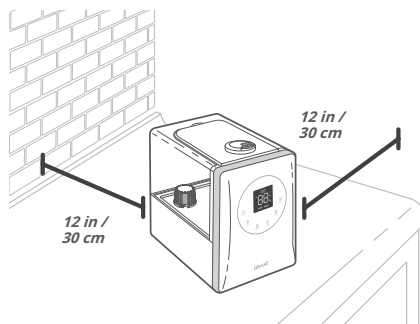


Figura 1.1

ASAMBLARE ȘI UMLERE

Notă: Asigurați-vă că rezervorul de apă este curat înainte de umplere.

1. Scoateți capacul rezervorului de apă.
2. Folosiți mânerul pentru a scoate rezervorul de la bază. Umpleți rezervorul cu apă la temperatura camerei. **Nu** umpleți cu apă fierbinte.

Notă:

- Vă recomandăm să folosiți apă purificată pentru a umple rezervorul.
- Utilizarea apei de la robinet poate avea ca rezultat un praf alb (minerale uscate) pe suprafețe.

3. Puneți la loc capacul rezervorului de apă și așezați rezervorul înapoi pe bază. [Figura 2.1]

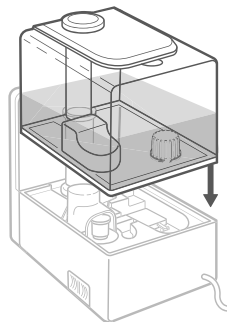


Figura 2.1

Prudență

Nu adăugați apă direct în camera de bază. [Figura 2.2]

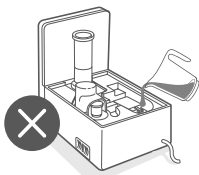


Figura 2.2

Nu adăugați apă prin tubul de ceață. [Figura 2.3]

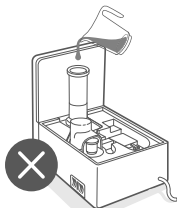


Figura 2.3

Nu adăugați uleiuri esențiale în umidificator. Adăugați numai uleiuri esențiale în tamponul de aromă. [Figura 2.4]

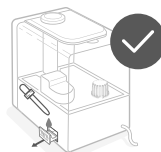


Figura 2.4

Nu utilizați lichide de tratare a apei sau filtre de apă de la terți umidificator. [Figura 2.5]

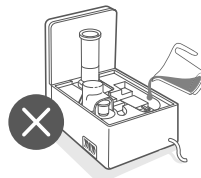


Figura 2.5

Configurarea aplicației VESYNC

Notă: Datorită actualizărilor și îmbunătățirilor în curs, aplicația VeSync poate fi ușor diferită de cea prezentată în manual. În cazul oricăror diferențe, urmați instrucțiunile din aplicație.

1. Pentru a descărca aplicația VeSync, scanați codul QR sau căutați „VeSync” în Apple App Store® sau Google Play Store.


Notă: Pentru utilizatorii Android™, alegeți „Permite” pentru a utiliza VeSync.



2. Deschideți aplicația VeSync. Dacă aveți deja un cont, atingeți **Autentificare**. Pentru a crea un cont nou, atingeți **Inscrie-te**.

Notă: Trebuie să vă creați propriul cont VeSync pentru a utiliza servicii și produse terțe. Acestea nu vor funcționa cu un cont de invitat. Cu un cont VeSync, puteți, de asemenea, permite familiei și prietenilor să vă controleze umidificatorul inteligent.

Conexiune Wi-Fi

1. Pentru a deconecta Wi-Fi, apăsați și mențineți apăsat  timp de 15 secunde până când Wi-Fi indicatorul se stinge. Acest lucru va restabili setările implicite ale umidificatorului inteligent și îl va deconecta de la aplicația VeSync.
2. Pentru a vă reconecta, urmați instrucțiunile din aplicația VeSync pentru adăugarea unui dispozitiv.


3. Urmăriți instrucțiunile din aplicație pentru a vă configura umidificatorul inteligent.


Notă:


- Puteți utiliza aplicația VeSync pentru a vă conecta umidificatorul inteligent la Amazon Alexa sau Google Assistant™. Urmăriți instrucțiunile din aplicație pentru a conecta VeSync la asistentul vocal.
- Telefonul trebuie să aibă Locația pornită în timp ce telefonul se conectează la umidificatorul inteligent. Acest lucru este necesar pentru a stabili conexiunea Bluetooth®. Puteți dezactiva Locația după ce umidificatorul inteligent a terminat de conectat la aplicația VeSync.

UTILIZARE UMIDIFICATOR

Notă: Utilizarea aplicației VeSync vă permite să controlați umidificatorul inteligent de la distanță și să accesați funcții și caracteristici suplimentare (vezi pagina 15).

1. Conectați umidificatorul. Umidificatorul se va aprinde, apoi se va opri.
2. Apăsați  pentru a porni umidificatorul. Umidificatorul va începe aburirea.

Notă: Dacă nu există apă în rezervor, va clipi  de 10 ori, iar umidificatorul se va opri. Umpleți rezervorul de apă (vezi **Noțiuni de bază**, pagina 8).

3. Apăsați  în mod repetat pentru a parcurge setările de ceață: scăzut, mediu și ridicat.
4. Rotiți duzele pentru a regla direcția ceții.
[Figura 3.1]

Notă:

- *Îndreptați duzele departe de orice mobilier, pereți sau alte obiecte pentru a preveni udarea acestora.*
- **Nu inhalați ceața direct din duze.**

5. Opțional, utilizați comenzile sau aplicația VeSync pentru a activa ceața caldă, a activa modul Sleep și multe altele (consultați **Controale**, pagina 7).
6. Când camera dvs. a atins nivelul de umiditate preferat, întoarceți umidificatorul la o setare mai scăzută sau opriți-l. Un nivel de umiditate confortabil este între 40% și 60%.

Notă: De asemenea, puteți seta umidificatorul să oprească automat aburirea atunci când camera atinge un anumit nivel de umiditate (vezi **Nivel de umiditate**, pagina 12).

7. Presa  pentru a opri umidificatorul.

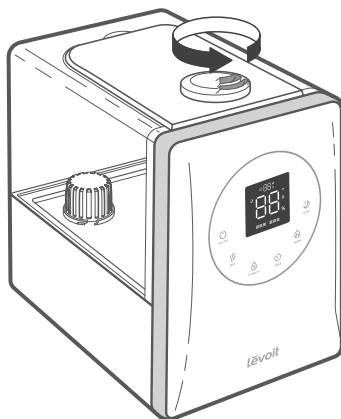



Figura 3.1

Ceață caldă

- Apăsați  pentru a porni ceața caldă. Continuați să apăsați pentru a crește setarea de căldură pentru ceață și pentru a opri ceața caldă.
- **Prudență:**Ceața poate fi fierbinte.**Nu face plasați mâinile goale, fața sau altă piele expusă peste duze în timp ce utilizați ceață caldă.**[Figura 3.2]
- Umidificatorul poate dura 15 minute să se încălzească înainte de a produce ceață caldă.
- Funcția de ceață caldă poate fi utilizată în modul Sleep.

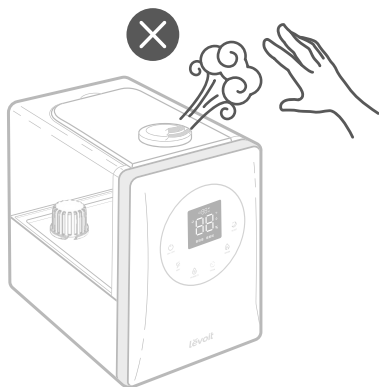





Figura 3.2

Nivel de umiditate

Puteți personaliza nivelul de umiditate pe care umidificatorul îl va menține. Umidificatorul va opri automat aburirea când camera atinge nivelul țintă de umiditate.

1. Apăsați  în mod repetat pentru a seta un nivel de umiditate între 40% și 80% umiditate relativă (RH).
2. Afișajul va clipi de 3 ori pentru a confirma selecția, apoi va reveni la afișarea procentului actual de umiditate din cameră.


Notă:

- Umidificatorul se va aburi automat timp de 15 secunde după ce a fost pornit, chiar dacă camera a atins nivelul de umiditate setat.
- Apăsați  o dată pentru a vedea din nou nivelul de umiditate selectat. Continuați să apăsați  pentru a modifica nivelul de umiditate.
- Puteți regla în continuare nivelul de ceață, temporizatorul și setarea ceață caldă după setarea nivelului de umiditate.
- Umidificatorul nu va crește nivelul de ceață atunci când este setat un procent de nivel de umiditate, nu va opri aburirea decât după ce nivelul de umiditate setat este atins. Dacă doriți ca umiditatea din camera dvs. să crească mai repede, setați umidificatorul la un nivel ridicat de ceață.

3. Odată ce umiditatea mediului ambiant atinge umiditatea pe care o setați, umidificatorul va opri automat aburirea.





4. Umidificatorul va continua să detecteze nivelul de umiditate din cameră. Va începe din nou aburirea când umiditatea scade la 5% sub nivelul setat.

Notă:

- Pentru a anula nivelul setat de umiditate, apăsați și mențineți apăsat  timp de 2 secunde, ceea ce va seta nivelul de umiditate la „-“. Afișajul va clipi de 3 ori pentru a confirma, apoi va reveni la afișarea procentului actual de umiditate din cameră.
- Când nivelul de umiditate este setat la „-“ umidificatorul va menține automat aburirea la nivelul actual de ceață până când rămâne fără apă.



Temporizator

Puteți seta un temporizator de oprire automată între 1 și 12 ore.

- **presă**  în mod repetat pentru a alege un moment în trepte de 1 oră. Când încetați să apăsați,  afișajul va clipi de 3 ori și cronometrul va porni.
- Umidificatorul se va opri automat odată ce temporizatorul este terminat.
- Pentru a anula un cronometru, apăsați și mențineți  apăsat timp de 3 secunde. De asemenea, puteți apăsa  în mod repetat până când pe afișaj apare „-” sau puteți utiliza aplicația VeSync.

Modul de somn

Modul Sleep modifică setarea de ceață a umidificatorului într-un mod automat și stinge luminile afișajului.


- **Apasă**  pentru a activa/dezactiva modul Sleep.
- Modul Sleep oprește automat ceața caldă pentru a reduce zgomotul. Puteți apăsa  pentru a reactiva ceața caldă.
- Modul Sleep utilizează senzorul de umiditate pentru a detecta umiditatea relativă din cameră și ajustează automat nivelul de ceață pentru a menține 50-60% umiditate relativă.

Ruda de cameră Umiditate	Nivel automat de ceață
Sub 50%	Înalt
50–55%	Mediu
55–60%	Scăzut
Peste 60%	Oprire automată

- Când modul Sleep este activat, puteți apăsa orice buton pentru a activa afișajul. Dacă nu mai atingeți afișajul, afișajul se va opri din nou după 6 secunde.
- Când modul Sleep este activat, puteți utiliza toate celelalte setări, cu excepția modificării nivelului de ceață sau a nivelului de umiditate. Dacă modificați nivelul de ceață sau nivelul de umiditate, modul Sleep se va dezactiva.
- Când modul Sleep este pornit, umidificatorul se va aburi automat timp de 15 secunde, chiar dacă nivelul de umiditate al camerei este peste 60%.

Oprirea afișajului

Afișajul se va estompa automat după 30 de secunde de inactivitate.

- Pentru a opri afișajul, apăsați și mențineți apăsat  timp de 3 secunde.
- Pentru a reporni afișajul, apăsați orice buton.

Folosind cutia de arome

Umifidicatorul dvs. poate fi folosit pentru aromoterapie.

- 1.Împingeți cutia de aromă din spatele bazei și trageți-o afară.[Figurile 3.3]
- 2.Pune 8-10 picături de uleiuri esențiale pe tamponul de aromă.[Figura 3.4]
- 3.Puneți cutia de aromă înapoi în umifidicator.
- 4.Porniți umifidicatorul. Umifidicatorul va difuza automat aroma atunci când este utilizat.

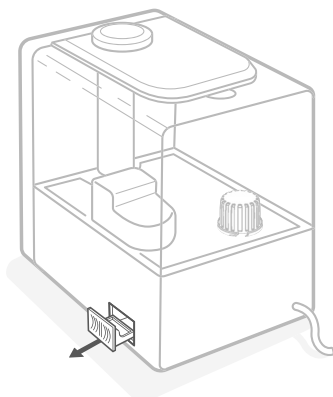


Figura 3.3

Notă:

- **Nu adăugați uleiuri esențiale, lichide de tratare a apei sau filtre de apă de la terți în rezervorul de apă sau în camera de bază. Adăugați uleiuri esențiale la tampon de aromă.[Figura 3.5]**
- *Tampoanele de aromă pot fi curățate și refolosite după difuzarea uleiurilor esențiale (vezi **Curățarea tamponului de aromă**, pagina 19).*
- *Acest umifidicator folosește un mic difuzor de aromă pe bază de căldură. Aroma este menită să fie ușoară.*

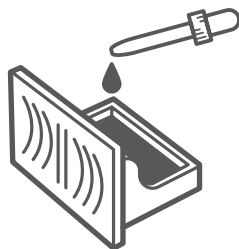


Figura 3.4

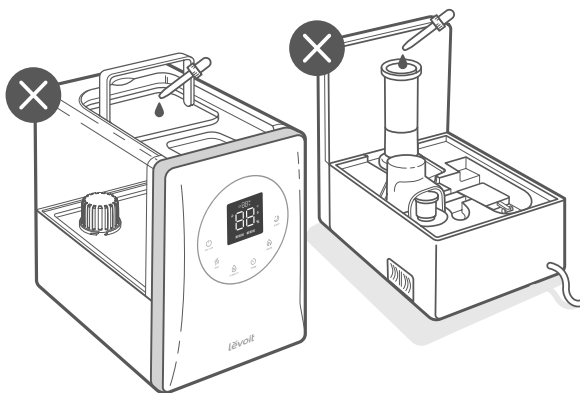
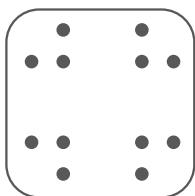


Figura 3.5

Tampoane de absorbție

Tampoanele de absorbție a mineralelor ajută la reducerea depunerilor de minerale (depuneri) în interiorul umidificatorului, în special pe elementul de încălzire.


Notă: Pentru informații despre tampoanele de schimb aromatice sau de absorbție, consultați pagina 19.




Funcția de memorie

- Umidificatorul își va aminti setările pentru Nivelul de ceață, Nivelul de umiditate, Ceața caldă și setările Wi-Fi când este oprit sau deconectat și va relua acele setări când este pornit din nou.
- Umidificatorul nu își va aminti setările Sleep sau Timer, iar afișajul se va reporni automat când umidificatorul este pornit din nou.

Oprire automată

Umidificatorul se va opri automat când toată apa din rezervor a fost difuzată. va apărea pe afișaj și  va clipi de 10 ori înainte ca umidificatorul să se oprească. Umpleți rezervorul de apă (vezi **Notiuni de bază**, pagina 8).

Dacă rezervorul a fost scos de pe bază, umidificatorul va opri automat aburirea.  va apărea pe afișaj și se va opri odată ce rezervorul este plasat corect înapoi pe bază.

Funcțiile aplicației VeSync

Aplicația VeSync vă permite să accesați funcții inteligente suplimentare, inclusiv cele enumerate mai jos.

Control de la distanță de pe telefonul dvs

- Porniți/opriți umidificatorul.
- Parcurgeți nivelurile de ceață și nivelurile de căldură și activați/dezactivați modul Sleep.
- Porniți/opriți luminile afișajului.

Monitorizați nivelul de umiditate

- Verificați nivelul actual de umiditate din mediul umidificatorului.

Setați cronometre și programe

- Programați temporizatoare individuale sau creați un program pentru umidificatorul dvs. inteligent.

Control vocal de la terți

- Compatibil cu Amazon Alexa și Google Assistant™ pentru comenzi vocale.

Notă: Aplicația VeSync este actualizată continuu, iar funcțiile aplicației se vor extinde.

SFAT IMPORTANT PS

Umidificatorul dvs. trebuie să aibă nivelul corect de apă în camera de bază pentru a funcționa corect. Dacă există prea multă apă în camera de bază, umidificatorul nu poate crea ceață.

- Nu așezați umidificatorul pe o suprafață înclinată.
- Nu turnați apă direct în camera de bază. [Figura 4.1] Adăugați apă în rezervorul de apă. Umidificatorul va elibera automat cantitatea corectă de apă în camera de bază.
- Evitați mutarea sau scuturarea umidificatorului. Acest lucru poate face ca rezervorul de apă să elibereze prea multă apă în camera de bază.
- Înainte de a muta umidificatorul, opriți-l, deconectați-l și scoateți rezervorul de apă. Goliți orice exces de apă din camera de bază.

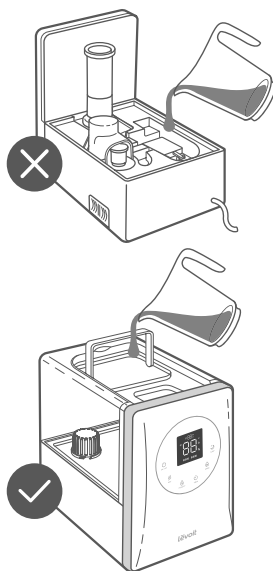


Figura 4.1

Îngrijire și întreținere

Notă:

- Toată întreținerea trebuie făcută pe o suprafață rezistentă la apă, cum ar fi un blat de bucătărie.
- Schimbați apa zilnic pentru a evita dezvoltarea bacteriilor.
- Utilizați un șervețel sau o cârpă pentru a curăța duzele în mod regulat.
- Dacă nu utilizați umidificatorul timp de 1 săptămână sau mai mult, nu faceți apa inăuntru. În schimb, curățați și uscați umidificatorul.

Curățenie

Ar trebui să vă curățați umidificatorul în fiecare săptămână și când sunteți gata să-l depozitați.

Notă:

- Nuscufundați baza în apă sau lichid. Nu puneți orice parte a umidificatorului într-o mașină de spălat vase.
- Nu utilizați detergenți pentru a curăța umidificatorul.

1. Deconectați umidificatorul.

Notă: Dacă ați folosit setarea de ceață caldă, lăsați umidificatorul să se răcească înainte de curățare.

2. Scoateți și clătiți capacul rezervorului de apă.
3. Scoateți rezervorul de apă de la bază și îndepărtați canalul de ceață și tubul de ceață. [Figura 5.1] Turnați orice apă din rezervor și din camera de bază. Dacă ați folosit setarea de ceață caldă, **fii prudent** în cazul în care apa este încă fierbinte.

Notă: Când turnați apă, țineți apăsat plutitorul pentru a vă asigura că nu cade din camera de bază.

4. Scoateți filtrul de apă din rezervor rotindu-l în sens invers acelor de ceasornic și ridicându-l afară. [Figura 5.2]
5. Scoateți buretele filtrului de apă din filtrul de apă dacă este necesar pentru curățare. [Figura 5.3]

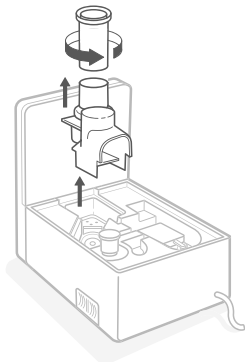


Figura 5.1

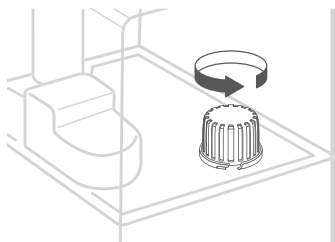


Figura 5.2

6. Detașați tubul de ceață de canalul de ceață, răscind tubul în sens invers acelor de ceasornic. [Figura 5.1]
7. Scoateți plutitorul, amortizorul de zgomot, tamponul de absorbție și cutia de aromă de pe bază. [Figura 5.4]

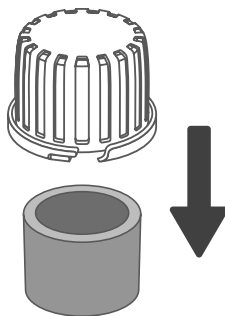


Figura 5.3

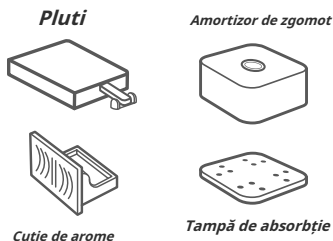


Figura 5.4

ÎNGRIJIREA ȘI ÎNTREȚINEREA (CONT.)

8. Detașați supapa exterioară de evacuare a apei din rezervor, rotindu-l în sens invers acelor de ceasornic. [Figura 5.4]

9. Clătiți toate părțile (cu excepția părții exterioare a bazei) cu apă la temperatura camerei.

10. Pentru detartrarea umidificatorului (înlăturarea depunerilor de minerale):

A. Scoateți filtrul de apă și supapa de evacuare a apei din rezervor. Scoateți amortizorul de zgomot și tamponul de absorbție de la bază. Păstrați tubul de ceață și canalul de ceață la locul lor.

b. Umpleți rezervorul cu 3 căni US / 710 ml de oțet alb distilat.

c. Puneți la loc capacul rezervorului și amestecați oțetul în jurul rezervorului.

d. Așezați rezervorul pe bază și înmuiați timp de 15-20 de minute. Oțetul se va scurge în camera de bază și va slăbi depunerile (acumularea de minerale) în rezervor și în camera de bază (inclusiv traductorul și plutitorul).

e. Scoateți rezervorul, îndepărtați capacul rezervorului și turnați orice oțet.

f. Scoateți flotorul din camera de bază trăgând în sus partea mai mare a flotorului și trăgând arborele din suporturile flotorului. O parte a suporturilor plutitoare este deschisă (în formă de U) pentru a permite scoaterea arborelui. [Figura 5.5]

g. Puneți flotorul, filtrul de apă, supapa de evacuare a apei, cutia de aromă și amortizorul de zgomot într-un recipient. Umpleți cu suficient oțet pentru a le acoperi. Înmuiați timp de 15-20 de minute.

h. Utilizați o cârpă moale și peria de curățare inclusă pentru a îndepărta depunerile de pe toate părțile. [Figura 5.6]

i. Clătiți toate părțile până când orice miros de oțet dispare complet.

11. Uscăți toate părțile cu o cârpă. Asigurați-vă că toate piesele sunt complet uscate înainte de reasamblare sau depozitare.

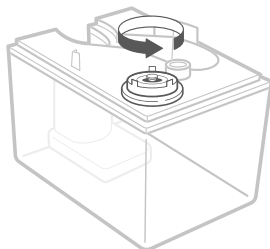


Figura 5.4

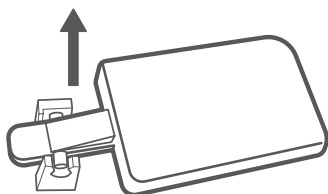


Figura 5.5

Nu permiteți lichidul

în orificiul de evacuare a aerului

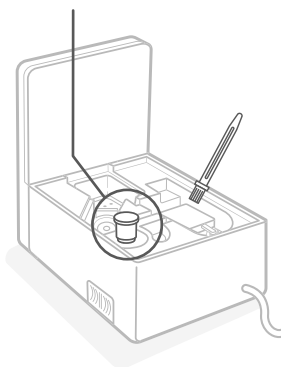


Figura 5.6

ÎNGRIJIREA ȘI ÎNTREȚINEREA (CONT.)

Curățarea tamponului de aromă și a tamponului de absorbție

- 1.Scoateți cutia de aromă și scoateți tamponul de aromă.[Figura 5.7]
- 2.Scoateți amortizorul de zgomot, apoi scoateți tamponul de absorbție de deasupra elementului de încălzire.[Figura 5.8]
- 3.Clătiți tampoanele sub jet de apă caldă.
- 4.Uscați tampoanele cu o cârpă curată.
- 5.Puneți tamponul de aromă înapoi în cutia de aromă.
- 6.Puneți tamponul de absorbție înapoi în bază.

Notă: nu utilizați agenți de curățare lichizi sau detergenți pentru a curăța tampoanele sau orice altă parte a umidificatorului.

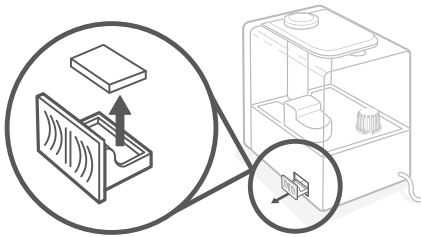


Figura 5.7

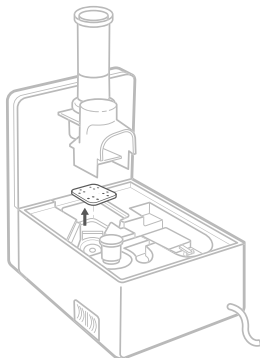


Figura 5.8

Înlocuirea tamponului de aromă și a tamponului de absorbție

Dacă tamponul de aromă sau tamponul de absorbție este rigid chiar și după curățare, atunci trebuie înlocuit. Tampoane suplimentare sunt incluse cu umidificatorul.

Pentru a menține performanța umidificatorului dvs., utilizați tampoane de aromă și tampoane de absorbție oficiale Levoit. Pentru mai multe informații contactează **Relații Clienți** (vezi pagina 27).

Reasamblare

1. Puneți plutitorul înapoi în camera de bază: [Figura 5.9]

- A. Asigurați-vă că partea corectă a flotorului este orientată în sus.
- b. Introduceți pinza mai mică în partea închisă a suporturilor plutitoare.
- c. Așezați vârful mai mare în partea deschisă (în formă de U) a suporturilor plutitoare.

2. Așezați tamponul de absorbție și amortizorul de zgomot înapoi peste elementul de încălzire. [Figura 5.10]

3. Înșurubați tubul de ceață înapoi pe canalul de ceață, răscind tubul în sensul acelor de ceasornic. Așezați în siguranță la loc înapoi peste camera de bază. [Figura 5.10]

4. Așezați supapa exterioară de evacuare a apei înapoi pe rezervor, rotindu-l. [Figura 5.11]

5. Asigurați-vă că buretele filtrului de apă este bine plasat în interiorul filtrului de apă. Puneți filtrul de apă înapoi în rezervor și rotiți-l în sensul acelor de ceasornic pentru a-l fixa pe loc. [Figura 5.12]

6. Umpleți rezervorul, dacă este necesar. Așezați rezervorul corespunzător pe bază și așezați capacul rezervorului pe rezervorul de apă.

Depozitarea

Urmați instrucțiunile de curățare (vezi pagina 16) și lăsați toate piesele să se usuce complet înainte de depozitare. A se pastra într-un loc răcoros și uscat.

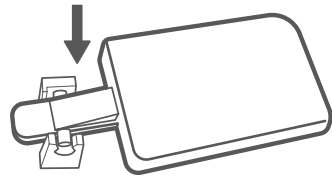


Figura 5.9

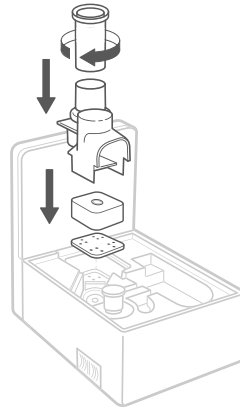


Figura 5.10

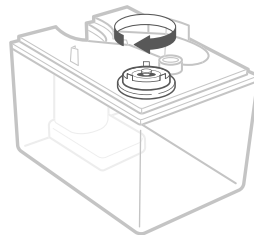


Figura 5.11

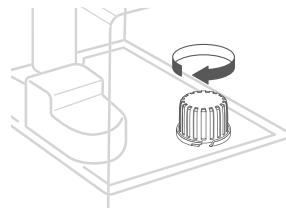



Figura 5.12

REPARAȚII

Problemă	Soluție posibilă
Umidificatorul nu pornește sau se oprește în mod neașteptat.	Conectați umidificatorul și porniți-l.
	Adăugați apă purificată sau distilată în rezervorul de apă.
	Verificați dacă umidificatorul este în modul automat. În funcție de setările Modulului automat, umidificatorul se poate opri automat când nivelul de umiditate este peste nivelul țintă.
Iese puțină ceață sau deloc	Rotiți nivelul de ceață la o setare mai mare.
	Umpleți rezervorul de apă.
	Este posibil să fie prea multă apă în camera de bază. Goliți camera de bază. Umpleți rezervorul de apă (nu camera de bază) și așezați rezervorul de apă corespunzător pe bază.
	Asigurați-vă că admisia de aer din partea inferioară a bazei nu este blocată. Umidificatorul nu trebuie așezat pe covor sau alte suprafețe care pot bloca intrarea aerului.
	Asigurați-vă că duza nu este blocată sau înfundată.
	Asigurați-vă că umidificatorul se află pe o suprafață plană.
	Temperatura apei poate fi prea scăzută. Rotiți nivelul de ceață la cea mai înaltă setare și lăsați umidificatorul să funcționeze pentru un timp, apoi reglați setarea dorită.
	Dacă rezervorul de apă sau baza a fost spălată cu detergent, clătiți bine cu apă curată pentru a îndepărta orice detergent.
Umidificatorul folosește apa prea repede.	Umidificatorul consumă apă în funcție de temperatura și umiditatea mediului ambiant. Dacă mediul dumneavoastră este rece și/sau uscat, umidificatorul va rămâne fără apă mai repede.
Umidificatorul produce miros neobișnuit.	Dacă umidificatorul este nou, deconectați și clătiți toate piesele, apoi puneți-l într-un loc răcoros și uscat timp de 12 ore.
	Dacă uleiurile esențiale au fost plasate pe tamponul cu aromă, clătiți tamponul sub apă curată și lăsați-l să se usuce.
	Curățați rezervorul de apă și camera de bază (vezi Îngrijire și Întreținere, pagina 15).

Problemă	Soluție posibilă
Umidificatorul face un zgomot puternic sau neobișnuit.	Asigurați-vă că rezervorul de apă este corect montat (vezi Noțiuni de bază, pagina 7).
	Setați nivelul de ceață la o setare mai scăzută.
	Goliți camera de bază. Umpleți rezervorul de apă (nu camera de bază) și așezați rezervorul de apă corespunzător pe bază.
	Umidificatorul poate funcționa defectuos. Nu mai utilizați umidificatorul și contactați Relații Clienți (vezi pagina 24).
În jurul umidificatorului apare praf alb.	Vă recomandăm să folosiți apă purificată sau distilată pentru a umple umidificatorul. Evitați utilizarea apei cu conținut ridicat de minerale.
	Curățați umidificatorul (vezi Îngrijire și întreținere, pagina 15).
Se scurge apa din umidificator.	Asigurați-vă că inelul de etanșare din silicon din jurul surpapei de evacuare a apei este sigur.
	Evitați să rulați umidificatorul într-o încăpere cu umiditate relativă de peste 60%.
	Ștergeți orice exces de apă de pe partea de sus și de jos a bazei.
	Nu scuturați umidificatorul.
	Asigurați-vă că plasați umidificatorul pe o suprafață plană și plană.
	Verificați rezervorul de apă pentru scurgeri. Dacă există scurgeri, contactați Relații Clienți (vezi pagina 24).
În jurul umidificatorului sau ferestrelor se formează condens.	Umiditatea poate fi prea mare. Reduceți nivelul de ceață, opriți umidificatorul sau deschideți o ușă sau o fereastră către cameră.
Mucegaiul crește în interiorul umidificatorului.	Curățați regulat rezervorul de apă și camera de bază (vezi Îngrijire și întreținere, pagina 15).
 este roșu.	Umpleți rezervorul de apă.
	Așezați corect rezervorul de apă pe bază.
Uleiul esențial are puțin sau deloc miros.	Adăugați mai mult ulei esențial. Pentru cele mai bune rezultate, utilizați ulei esențial pur.
Afișajul arată un procent de umiditate incorect.	Camera poate fi mai mare decât raza efectivă a umidificatorului. Mută-te într-o cameră mai mică de 20–47 m ² / 215–505 ft ² .
	Este posibil să se fi acumulat umiditate în interiorul senzorului de umiditate. Oprți umidificatorul și lăsați senzorul să se usuce la aer. Asigurați-vă că duza este orientată în direcția opusă senzorului, astfel încât ceața să nu se depună pe senzor (vezi diagrama din Cum să vă cunoașteți umidificatorul inteligent, pagina 4).
Afișajul arată codul de eroare „E1”.	Umidificatorul funcționează defectuos. a lua legatura Relații Clienți (vezi pagina 24).

Problemă	Soluție posibilă
Ceața nu este caldă după apăsare  .	Lăsați umidificatorul să se încălzească timp de aproximativ 15 minute pentru a produce ceață caldă.
	Curățați elementul de încălzire (vezi Îngrijire și întreținere , pagina 16).
Ceața este caldă la setarea ceață rece.	Elementul de încălzire poate fi încă cald după ce a fost folosit pentru ceață caldă. Lăsați elementul de încălzire să se răcească timp de cel puțin 30 de minute.
Mucegaiul crește în interiorul umidificatorului.	Curățați regulat rezervorul de apă și camera de bază (vedea Îngrijire și întreținere , pagina 16).
Nivelul de umiditate nu se schimbă în camera mea.	Utilizați o setare de nivel de ceață mai mare.
	În funcție de mediul dvs., umidificatorul poate dura mai mult pentru a vă umidifica aerul.
	Camera poate fi mai mare decât raza efectivă a umidificatorului. Dacă camera este mai mare de 40–70 m ² , umidificatorul nu va fi la fel de eficient.


Dacă problema dumneavoastră nu este listată, vă rog contactați Relații Clienți.

APLICAȚIA VESYNC

De ce nu se conectează umidificatorul meu la aplicația VeSync?

- Asigurați-vă că telefonul dvs. are Bluetooth® activat și că nu este conectat în prezent la un alt dispozitiv Bluetooth.
- În timpul procesului de configurare, trebuie să vă aflați într-o rețea WiFi® sigură de 2,4 GHz. Confirmați că rețeaua funcționează corect.
- Asigurați-vă că parola WiFi pe care ați introdus-o este corectă.
- Asigurați-vă că umidificatorul și telefonul sunt la o distanță de 10 m unul de celălalt.
- Resetați umidificatorul apăsând și menținând apăsat timp de 15 secunde. Apoi încercați să vă conectați din nou.

Umidificatorul meu este offline.

- Asigurați-vă că umidificatorul este conectat la priză. Umidificatorul poate părea offline dacă este deconectat sau dacă priza nu are curent.
- Reîmprospătați meniul VeSync glisând în jos pe ecran.
- Asigurați-vă că routerul este conectat la internet și că conexiunea la rețea a telefonului funcționează.
- Resetați umidificatorul utilizând una dintre aceste opțiuni:
 - A.** Ștergeți umidificatorul din aplicația VeSync. Glisați spre stânga (iOS®) sau țineți apăsat (Android), apoi atingeți **Șterge**. Apoi reconfigurați umidificatorul cu aplicația VeSync.
 - b.** Apăsăți și mențineți  apăsat timp de 15 secunde. Apoi reconfigurați umidificatorul cu aplicația VeSync.

Notă: Întreruperile de curent, întreruperile de internet sau schimbarea routerelor WiFi pot duce la deconectarea umidificatorului.

Aplicația VeSync afișează un procent de umiditate incorect în timp ce umidificatorul este pornit.

- Camera poate fi mai mare decât raza efectivă a umidificatorului. Mută-te într-o cameră mai mică de 47 m².
- Este posibil să se fi acumulat umiditate în interiorul senzorului de umiditate. Opriți umidificatorul și lăsați senzorul să se usuce la aer. Asigurați-vă că duza este orientată în direcția opusă senzorului, astfel încât ceața să nu se depună pe senzor (vezi diagrama din **Cum să vă cunoașteți umidificatorul inteligent**, pagina 4).

Dacă problema dvs. nu este listată, vă rog contactați Relații Clienți.

INFORMAȚII REFERITOARE LA GARANȚIE

Produs	Umidificator hibrid inteligent cu ultrasunete
Model	LUH-A602S-WUS
<i>Pentru referință proprie, vă recomandăm cu tărie pe care le înregistrați ID-ul comenzii și data cumpărare.</i>	
Comanda ID	
Data cumpararii	

Termeni și condiții

Ecovent Distribution garantează acest produs cumpărătorului inițial să nu prezinte defecte de material și de manoperă, în condiții normale de utilizare, pentru o perioadă de 1 an de la data achiziției inițiale.

Ecovent Distribution este de acord, la alegerea noastră în perioada de garanție, să repare orice defect de material sau de manoperă sau să furnizeze un produs egal în schimb, fără taxă, sub rezerva verificării defectului sau a defecțiunii și a dovezii datei achiziției.

Nu există altă garanție expresă. Această garanție nu se aplică:

- Dacă produsul a fost modificat fata de starea initiala;
- Dacă produsul nu a fost utilizat în conformitate cu instrucțiunile și instrucțiunile din manualul de utilizare;
- La daune sau defecte cauzate de accident, abuz, utilizare greșită sau întreținere necorespunzătoare sau inadecvată;
- La daune sau defecte cauzate de service sau reparații ale produsului efectuate de un furnizor de servicii neautorizat sau de către oricine, altul decât Arovast;
- La daune sau defecte apărute în timpul utilizării comerciale, închirierii sau oricărei utilizări pentru care produsul nu este destinat;
- La daune sau defecte care depășesc costul produsului.

Ecovent nu va fi răspunzător pentru daune indirecte, incidentale sau consecutive în legătură cu utilizarea produsului acoperit de această garanție.

Această garanție se extinde numai la cumpărătorul inițial al produsului și nu este transferabilă niciunui proprietar ulterior al produsului, indiferent dacă produsul este transferat în perioada specificată a garanției.

Această garanție nu se extinde la produsele achiziționate de la vânzătorii neautorizați. Garanția Ecovent se extinde numai la produsele achiziționate de la vânzătorii autorizați care fac obiectul controalelor de calitate ale Arovast și au fost de acord să urmeze controalele sale de calitate.

Toate garanțiile implicite sunt limitate la perioada acestei garanții limitate.

Această garanție vă oferă drepturi legale specifice și este posibil să aveți și alte drepturi care variază de la stat la stat. Unele state nu permit excluderea sau limitarea daunelor incidentale sau consecutive, astfel încât limitarea sau excluderea de mai sus este posibil să nu se aplice în cazul dumneavoastră.

Fiecare produs Levoit include automat o garanție de 2 ani.

Relații clienți

Dacă aveți întrebări sau nelămuriri cu privire la noul dumneavoastră produs, vă rugăm să contactați echipa noastră de asistență pentru clienți.

Bulevardul Ghencea nr 126-132 București,
România

E-mail:

ecoventdistribution@gmail.com

Site-ul: Ecovent.ro - [Despre noi](#) - [Contacte](#)

*Vă rugăm să aveți factura și ID-ul comenzii pregătite înainte de a contacta Asistența Clienți.

lėvoit·pet



/ECOVENT



/ECOVENT.RO



/LEVOIT



/ECOVENT.RO



ECOVENT.RO

lěvoit[®]