

DOZATOR DE APĂ CU BIDON

# Manual de utilizare

Model: YL1844S

## A. INSTRUCȚIUNI DE SIGURANȚĂ

### AVERTISMENT

Pentru a reduce riscul de rănire sau deteriorare a produsului, utilizatorul trebuie să citească tot ghidul înainte de asamblarea, instalarea și operarea dozatorului.

**Nerespectarea instrucțiunilor din acest manual poate provoca rănirea personală sau deteriorarea produsului. Acest produs distribuie apă la temperaturi foarte ridicate.**

**Nerespectarea utilizării corespunzătoare poate provoca rănirea personală. La utilizarea dozatorului, realizați întotdeauna precauții simple de siguranță, inclusiv următoarele:**

- Înaintea utilizării, dozatorul trebuie să fie asamblat corespunzător și instalat în conformitate cu manualul.
- Dozatorul este destinat doar distribuirii apei. NU utilizați alte lichide.
- NU-l utilizați în alte scopuri. Nu utilizați niciodată alt lichid în dozator decât apă îmbuteliată cunoscută și microbiologic sigură.
- Exclusiv pentru utilizare la interior. Păstrați dozatorul de apă într-un loc uscat și răcoros departe de lumina directă a soarelui. NU-l utilizați în exterior.
- Montați-l și utilizați-l doar pe o suprafață dură, plată și dreaptă.
- NU amplasați dozatorul într-un loc închis sau dulap.
- NU operați dozatorul în prezența vaporilor explozivi.
- Poziționați spatele dozatorului nu mai aproape de 20 cm de perete și lăsați un flux de aer între perete și dozator. Trebuie să existe un spațiu de cel puțin 20 cm între laturile dozatorului, pentru a permite fluxul de aer.
- Utilizați doar prize cu împământare corespunzătoare.
- NU utilizați un prelungitor pentru dozatorul de apă.
- Apucați mereu ștecărul și trageți-l direct din priză. Nu deconectați niciodată prin tragerea cablului de alimentare.
- NU utilizați dozatorul în cazul în care cablul este ars sau deteriorat în orice fel.
- Pentru a vă proteja împotriva riscului de electrocutare, NU scufundați cablul, ștecărul sau alte părți ale dozatorului în apă sau în alte lichide.
- Asigurați-vă că dozatorul este deconectat înainte de curățare.
- Nu permiteți niciodată copiilor să distribuie apă caldă fără supravegherea corespunzătoare și directă. Deconectați aparatul pentru a preveni utilizarea nesupravegheată de către copii.
- Lucrările de service trebuie efectuate numai de către un tehnician calificat.
- Avertisment: Nu deteriorați circuitul agentului frigorific.
- Acest aparat poate fi folosit de copii de peste 8 ani dacă sunt supravegheați sau li s-a făcut instructajul referitor la siguranța în utilizare a aparatului și înțeleg care sunt pericolele. Curățarea și întreținerea nu trebuie realizate decât de către copii peste 8 ani și dacă sunt supravegheați. Nu lăsați aparatul și cablul acestuia la îndemâna copiilor sub 8 ani.
- Aparatele pot fi folosite de persoane cu capacități fizice, senzoriale sau mintale reduse sau lipsite de experiență și cunoștințe, dacă sunt supravegheate sau li s-a făcut instructajul referitor la siguranța în utilizare a aparatului și înțeleg care sunt pericolele.
- Copiii nu au voie să se joace cu aparatul.
- Acest aparat este destinat utilizării de către experți sau utilizatori pregătiți în magazine, în industria ușoară sau ferme sau pentru utilizarea comercială de către persoane nepregătite.
- În cazul în care cablul de alimentare este deteriorat, acesta trebuie să fie înlocuit de către producător, de către agentul lui care asigură întreținerea sau de altă persoană calificată, pentru a evita orice pericol.
- Aparatul nu trebuie să fie curățat cu jet de apă.
- Aparatul este destinat exclusiv pentru utilizare la interior.
- AVERTISMENT: Nu permiteți obstrucționarea gurilor de ventilație de pe carcasa aparatului sau din structura încorporată.
- AVERTISMENT: Nu utilizați dispozitive mecanice sau alte mijloace pentru a accelera procesul de dezghețare, decât dacă acestea au fost recomandate de producător.

- **AVERTISMENT:** Când poziționați aparatul, asigurați-vă că nu este prins sau deteriorat cablul de alimentare.
- Aparatul nu trebuie introdus în apă.
- **AVERTISMENT:** Nu așezați mai multe prize portabile sau surse de alimentare portabile în partea din spate a aparatului.
- Se recomandă utilizarea apei pure îmbuteliate. Dacă utilizați apă dură, aceasta poate duce la depunerea de sedimente pe vasul fierbinte sau rezervorul de detonare sau poate reprezenta un risc pentru conducte. Dacă trebuie să curățați tubul, să îndepărtați tartarul, trebuie să apelați la firme profesionale și să recurgeți la operații profesionale.
- Produsul nu este recomandat în zone cu altitudinea mai mare de 2500 m.
- Nu depozitați substanțe explozive, cum ar fi cutii de aerosoli, cu agent de propulsie inflamabil în acest aparat.
- Acest aparat trebuie să funcționeze într-un mediu cu temperatura cuprinsă între 4-40°C și o umiditate de ≤90%.
- Acest aparat nu este destinat instalării într-o zonă unde ar putea fi utilizat un jet de apă.
- Nu întoarceți niciodată aparatul cu susul în jos sau nu-l înclinați mai mult de 45°.
- Când dispozitivul se află sub punctul de îngheț și este blocat de gheață, comutatorul de răcire trebuie închis timp de 4 ore înainte de pornirea lui din nou, pentru a continua operarea.

## B. NOȚIUNI DE BAZĂ

### Așezarea dozatorului

1. Așezați dozatorul în poziție verticală.
  2. Amplasați dozatorul pe o suprafață dură și dreaptă într-o locație umbroasă din apropierea prizei de perete cu împământare.
- Atenționare: NU conectați încă cablul de alimentare.
3. Poziționați dozatorul astfel încât spatele să se afle la cel puțin 20 cm de perete și să existe un spațiu de cel puțin 20 cm pe ambele părți.

### Instalați bidonul cu apă

1. Deschideți ușa dozatorului.
2. Așezați ansamblul cu sondă pe cârligul sondei.
3. Așezați bidonul nou în afara dozatorului.
4. Îndepărtați tot capacul din plastic din vârful bidonului.
5. Curățați partea exterioară a bidonului nou cu o cârpă.
6. Așezați sonda în bidon.
7. Glisați manșonul până când se fixează în poziție.
8. Apăsăți capul în jos până când tubul atinge partea inferioară a bidonului.
9. Glisați bidonul în dozator și închideți ușa.

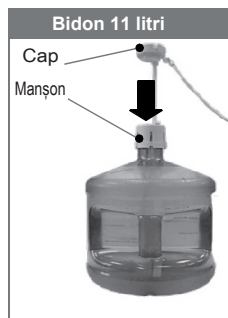
### Alimentarea cu energie electrică

Conectați cablul de alimentare într-o priză de perete împământată corespunzător. În acest moment, pompa va începe să deplaseze apa din bidon în rezervoarele de apă fierbinte și rece. Va dura până la 12 minute până când rezervoarele se vor umple pentru prima dată. În acest timp, pompa va funcționa în mod continuu. Acest lucru este normal.

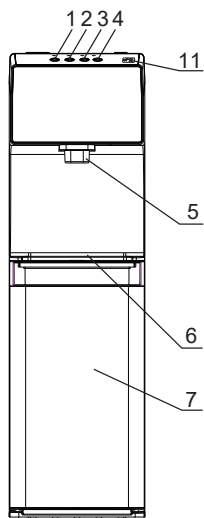
### Activarea încălzirii și răcirii

Observație: Aparatul nu va distribui apă fierbinte sau rece până când nu este activat comutatorul. Pentru a-l activa, apăsați partea superioară a comutatoarelor de alimentare pentru a porni încălzirea și răcirea apei.

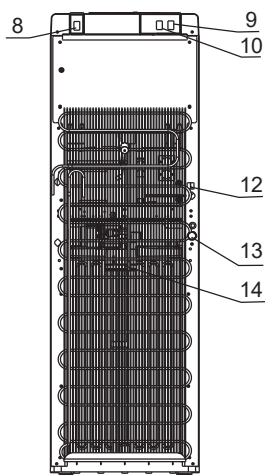
- Dacă nu doriți să încălziți apa, apăsați butonul inferior al comutatorului roșu.
- Dacă nu doriți să răciți apa, apăsați butonul inferior al comutatorului verde.



## C. DENUMIREA COMPONENTELOR



(FAȚĂ)



(SPATE)

NR.	DENUMIRE COMPONENTĂ	NR.	DENUMIRE COMPONENTĂ
1	Buton protecție copii	8	Comutator lumină de noapte
2	Buton de apă fierbinte	9	Comutator de încălzire
3	Buton de apă caldă	10	Comutator de răcire
4	Buton de apă rece	11	Pictogramă fără atingere
5	Robinet de apă	12	Cablu de alimentare
6	Colector de apă	13	Evacuare de apă fierbinte
7	Ușă	14	Condensator

### NOTĂ:

Aparatul poate fi potrivit pentru bidoane de 11 sau 19 litri.

Nu utilizați apă dură neverificată.

## D. DISTRIBUIREA APEI

Acest aparat a fost testat și igienizat înaintea împachetării și livrării. În timpul transportului, praful sau mirosurile se pot acumula în rezervoare și furtunuri. Distribuțiți și aruncați cel puțin 5 litri de apă înainte de a o bea.

### Distribuirea apei fierbinți sau reci

1. Va dura aproximativ 1 oră după instalarea inițială pentru ca apa să se răcească complet. Lumina de răcire se va opri odată ce apa s-a răcit complet.
2. Apăsăți butonul de apă rece/caldă pentru a distribui apă rece/caldă.
3. Eliberați comanda odată ce nivelul de umplere a fost atins.

### Distribuirea apei fierbinți

1. Va dura aproximativ 12 minute după instalarea inițială pentru ca apa să ajungă la cea mai fierbinte temperatură. Lumina de încălzire se va opri odată ce apa s-a încălzit complet.
2. Acest dozator este echipat cu o funcție de protecție pentru copii pentru a preveni distribuirea neintenționată. Pentru activarea distribuiri de apă fierbinte, apăsați mai întâi butonul de protecție pentru copii, apoi apăsați butonul de apă caldă.
3. Eliberați comanda odată ce nivelul de umplere a fost atins.

**ATENȚIE:** Acest aparat distribuie apă la temperaturi care pot provoca arsuri grave. Evitați contactul direct cu apa fierbinte. Țineți copiii și animalele de companie departe de aparat în timpul distribuiri. Nu permiteți niciodată copiilor să distribuie apă caldă fără supravegherea corespunzătoare și directă. Dezactivați funcția de încălzire prin oprirea comutatorului de încălzire din spate.

### Schimbarea bidoanelor

O lumină roșie care clipește intermitent de pe luminile de funcții vă avertizează când bidonul este gol. Înlocuiți bidonul cât mai devreme posibil.

Observație: Nu distribuți apă fierbinte sau rece dacă lumina roșie clipește intermitent, deoarece puteți goli rezervoarele și puteți provoca încălzirea dozatorului.

1. Deschideți ușa distribuitorului.
2. Glisați bidonul gol în afara dozatorului.
3. Îndepărtați ansamblul sondei din bidonul gol. Așezați ansamblul cu sondă pe cârligul sondei.
4. Puneți deoparte bidonul gol.
5. Așezați bidonul nou în afara dozatorului. Îndepărtați tot capacul din plastic din vârful bidonului. Curățați partea exterioară a bidonului nou cu o cârpă.
6. Așezați sonda în bidon. Glisați manșonul până când se fixează în poziție. Apăsăți capul în jos până când tubul atinge partea inferioară a bidonului.
7. Glisați bidonul în dozator și închideți ușa.

### Funcția de control fără atingere

Așezați mâna la 5 cm distanță peste senzor pentru a distribui apă rece. Când îndepărtați mâna de la senzor, apa nu mai curge. Distribuirea continuă a apei este de 30 de secunde prin setarea implicită, când țineți mâna peste senzor.

### Modul de configurare:

Apăsăți butonul de protecție pentru copii și butonul de apă timp de 3 secunde, iar butonul de protecție pentru copii și butonul de apă rece vor începe să clipească. Dispozitivul intră în modul de configurare. Puteți reseta durata de distribuire continuă prin așezarea mâinii peste senzor în termen de 10 secunde. Dispozitivul începe să distribuie apă rece până când îndepărtați mâna sau după 40 de secunde. Dispozitivul va memora aceasta durata de curgere, ca noua setare implicită. Dacă nu realizați nicio acțiune în termen de 10 secunde după ce dispozitivul intră în modul de configurare, butonul de protecție pentru copii și butonul de apă rece se vor opri din clipit, iar funcția de control fără atingere va fi dezactivată.

Pentru activarea funcției de control fără atingere, trebuie să intrați în modul de configurare din nou și să configurați durata de distribuire continuă. Oprirea dispozitivului va relua setările implicite.

## E. DEPANARE

### Nu curge apă.

- Deconectați dozatorul, scoateți bidonul gol și înlocuiți-l. Nu iese apă din duză.
- Asigurați-vă că bidonul nu este gol. În cazul în care este gol, înlocuiți-l.
- Asigurați-vă că apăsați complet butoanele de comandă.

### Apa rece nu este rece.

- Este nevoie de până la o oră după montare pentru distribuirea apei reci.
- Asigurați-vă că este introdus corect cablul de alimentare într-o priză funcțională.
- Asigurați-vă că spatele dozatorului se află la cel puțin 20 cm de perete și există flux de aer de 20 cm pe toate părțile dozatorului.
- Asigurați-vă că comutatorul verde de alimentare de pe distribuitor este ON (Activat).
- Dacă apa încă nu este rece, vă rugăm să solicitați ajutor de la agentul de service.

### Apa fierbinte nu este fierbinte.

- Este nevoie de 15-20 de minute după instalare pentru distribuirea apei fierbinți.
- Asigurați-vă că este introdus corect cablul de alimentare într-o priză funcțională.
- Asigurați-vă că comutatorul roșu de alimentare de pe distribuitor este ON (Activat).

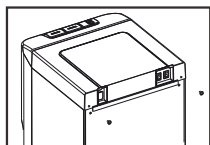
### Dozatorul este zgomotos

- Asigurați-vă că dozatorul este poziționat pe o suprafață dreaptă.

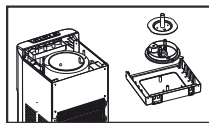
## F. CURĂȚARE

### Pentru a preveni accidentele, deconectați alimentarea electrică înainte de operare în conformitate cu instrucțiunile următoare.

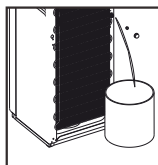
1. Dispozitivul a fost dezinfectat înaintea părăsirii fabricii.  
Curățați dispozitivul înaintea instalării unui bidon plin cu apă pentru prima dată.
  2. Instrucțiunile de curățare și drenaj:
    - a) Înainte de curățare, asigurați-vă că comutatorul de alimentare se află în poziția O(Oprit) și deconectați dozatorul de apă.
    - b) Rotiți cele două șuruburi ①, apoi trageți în jos capacul superior, capacul rezervorului de apă rece și separatorul ②.
    - c) Umpleți cu 3 litri de apă curată rezervorul de apă rece pentru a-l curăța.
    - d) Așezați o găleată mare sub scurgerea care se află în spatele dozatorului de apă, apoi îndepărtați capacul de scurgere și drenați apa ③.
    - e) Repoziționați capacul de scurgere, separatorul, capacul rezervorului de apă rece și capacul superior după drenare. Asigurați-vă că conductele și cablurile sunt conectate corespunzător și apoi dacă puteți utiliza aparatul în mod normal.
- Atenție:
- 1) Curățarea trebuie realizată sub ghidarea unei echipe profesionale.
  - 2) Dozatorul încălzește apa la o temperatură de aproximativ 85°C. Poate provoca arsuri grave. Vă rugăm să-l mânuiți cu atenție.



①



②



③

### 3. Igienizarea

Aparatul trebuie igienizat cu dezinfectant cumpărat separat de la farmacia sau din magazinele destinate utilizării în curățarea aparaturii pentru uz alimentar și în conformitate cu instrucțiunile de utilizare ale dezinfectantului. După acest procedeu, clătiți abundent cu apă curată.

### 4. Pentru îndepărtarea depunerilor de minerale din rezervorul de apă fierbinte

Amestecați 4 litri de apă cu 200 g de cristale de acid citric într-un recipient. Opriti încălzirea apei de la butonul din spate și scoatiți sonda din bidonul de apă. Lăsați să curgă toată apa din rezervorul de apă caldă. Introduceți sonda în recipientul cu amestecul preparat și lăsați dozatorul să traga tot amestecul. Când rezervorul este plin, porniți încălzirea de la butonul din spate pentru 15 minute. Opriti încălzirea din spate și goliti toată apa fierbinte. Cuplați sonda la bidonul cu apă curată și scoateți minim 5 litri de apă fierbinte pentru a clăti rezervorul. După finalizare, porniți încălzirea de la butonul din spate. Se recomandă repetarea operațiunii o dată la 6 luni.

## G. INSTALAREA APARATULUI

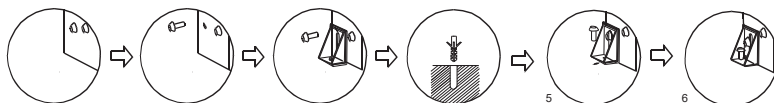
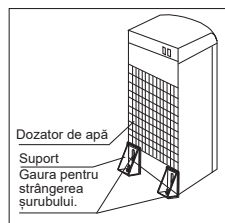
1-2. Slăbiți șurubul stâng sau drept de jos așa cum se arată în imagine.

3. Utilizați șurubul pentru a fixa suportul de ancorare în partea stângă sau dreapta a dozatorului de apă.

4. Dați o gaură în suprafața podelei sau a biroului unde va fi instalat dozatorul de apă.

5. Montați suportul pe podea prin strângerea șurubului.

6. Strângeți șurubul.



**AVERTISMENT!** Pentru a evita un pericol provocat de instabilitatea aparatului, acesta trebuie fixat în conformitate cu instrucțiunile.



## INFORMAȚII IMPORTANTE CU PRIVIRE LA DEZAFECTAREA CORECTĂ A PRODUSULUI ÎN CONFORMITATE CU DIRECTIVA CE 2002/96/EC

Dezafectarea separată a unui dispozitiv electrocasnic este specificată prin marcarea produsului cu imaginea unei pubele tăiate.

Materialul folosit pentru ambalarea acestui produs este reciclabil; vă recomandăm să separați materialele din plastic, hârtia și cartonul și să le predați companiilor de reciclare. Pentru a proteja mediul înconjurător, agentul frigorific utilizat în acest produs este R134a (Hidrofluorocarbon-HFC), care nu afectează stratul de ozon și are un impact redus asupra efectului de seră. Conform ghidurilor DEEE (Deșeurile de echipamente electrice și electronice), deșeurile provenite de la dispozitivele electrice și electronice trebuie colectate separat. Din această cauză, dacă este necesar să aruncați aparatul în viitor, vă rugăm să ne sprijiniți și să participați la protejarea resurselor naturale și a mediului înconjurător, prin predarea acestui aparat la centrele de preluare a acestora sau la importatorul a cărui adresă o puteți găsi în acest manual sau în certificatul de garanție.

Aparatele electrice uzate sunt materiale valoroase, motiv pentru care locul lor nu este la gunoii menajer! Înlăturând separat dispozitivele electrocasnice, veți evita eventualele consecințe negative pe care le-ar putea avea asupra mediului și sănătății înlăturarea încorectă, și veți permite valorificarea materialelor constituente pentru economisirea energiei și a resurselor. Detalii suplimentare se pot solicita la administrația locală sau la cel mai apropiat punct de colectare DEEE. Îndepărtarea necorespunzătoare a deșeurilor poate fi, în conformitate cu reglementările naționale, amendată.

**Pentru a îmbunătăți performanțele produsului, componentele acestuia pot fi modificate de către producător fără o notificare prealabilă.**

### **PRODUCATOR:**

Foshan Shunde Midea Water Dispenser Manufacturing Company Limited

No.68 GuangLe Road, BEIJIAO, SHUNDE, FOSHAN, GUANGDONG, R. P. CHINA

### **IMPORTATOR:**

CSI Exclusive Enterprise S.R.L.

Strada Matei Basarab nr. 7-9, Voluntari, județul Ilfov, ROMANIA

Telefon: 0742 200 000; e-mail: [office@livingsolutions.ro](mailto:office@livingsolutions.ro); website: [www.livingsolutions.ro](http://www.livingsolutions.ro)



# *Certificat de garantie*

*și*

## *Declaratie de conformitate*

S.C. CSI EXCLUSIVE ENTERPRISE SRL, in calitate de reprezentant in Romania a firmei producatoare Foshan Shunde Midea Water Dispenser Manufacturing Company Limited, declaram pe propria raspundere ca produsul DOZATOR DE APA CU BIDON - YL1844S este fabricat intr-un sistem de calitate certificat ISO 9001 si corespunde standardelor de calitate si conformitate specifice produselor din clasa lor.

Produsul beneficiaza de garantie conform **Legii 449/2003**.

Firma noastra se obliga sa acorde **24 luni** de garantie pentru acest produs in urmatoarele conditii:

### **CONDITII DE GARANTIE**

- Produsele identificate in acest certificat pe baza denumirii comerciale, a codului si a numarului unic de serie S/N, beneficiaza de garantie in termenul specificat pentru fiecare in parte, termenul de garantie calculandu-se de la data facturarii fiecarui produs in parte.
- Durata medie de utilizare a produselor este de 5 ani.
- Asigurarea garantiei se face gratuit la sediul din Strada Matei Basarab, nr. 7-9, Voluntari, Judetul Ilfov, in zilele lucratoare. Aducerea la conformitate a produsului se va face in primul rand prin repararea produsului, in termen de maxim 14 zile calendaristice de la receptia in service, in conformitate cu legislatia in vigoare.
- Timpul de nefunctionare prelungeste in mod corespunzator termenul de garantie si curge din momentul inregistrarii in unitatea de service pana la notificarea de solutionare a defectului reclamat catre beneficiar.
- Nu se ofera garantie pentru defectiunile aparute ca urmare a:
  - nerespectarii conditiilor de transport, pastrare, punere in functiune, exploatare si intretinere;
  - manipularii defectuoase, a lovirii produselor, a producerii accidentelor, socurilor electrice, mecanice, termice, a existentei unui grad ridicat de impuritati, a patrunderii de lichide in produse, a expunerii la foc, ventilatiei necorespunzatoare, expunerii excesive la umezeala, solicitarii anormale (neconform cu instructiunile din manualul de utilizare) sau exploatarii defectuoase;
  - greselilor de instalare (lipsa impamantarii la priza, cuplarea echipamentelor in timp ce acestea sunt in functiune) sau fluctuatii ale tensiunii de alimentare;

- interventii asupra produselor, indiferent de natura lor, de catre personal neautorizat in scris de furnizor, sau modificarea seriilor din certificatul de garantie
- calitatea apei la intrarea in aparat este foarte dura sau cu multe impuritati.
- Accesoriiile echipamentelor beneficiaza de aceeaasi perioada de garantie ca si produsul principal, cu exceptia cazurilor in care in documentele de utilizare este specificat altfel.

## **OBLIGATIILE BENEFICIARULUI**

- Sa alimenteze produsul numai de la o retea electrica cu impamantare si in limitele de toleranta prevazute de producator.
- Sa foloseasca numai elemente de cablaje originale ale echipamentelor/produselor.
- Sa respecte instructiunile de utilizare ale echipamentelor/produselor, conform indicatiilor tehnice date de producator, vanzator, respectiv de executantul operatiilor de service.
- Sa pastreze integritatea sigiliilor vanzatorului/producatorului, respectiv ale executantului operatiilor de service.
- Sa pastreze documentatia primita odata cu echipamentul/produsul, pe toata durata perioadei de garantie.
- Sa comunice numarul facturii si al certificatului de garantie pentru a putea beneficia de garantie.
- Sa trimita produsul in service insotit de toate accesoriile cu care s-a achizitionat si livrat;

## **ALTE INFORMATII IMPORTANTE**

- Produsele fara etichetele sau sigiliile de garantie intacte sau cu defecte cauzate de manipulare respectiv stocare defectuoasa, cum ar fi, dar fara a se limita la urmatoarele: crapaturi, sparturi, elemente torsionate, desprinse sau lipsa, urme de arsuri sau patrundere de lichide – vor fi refuzate la receptia in vederea acordarii garantiei
- Garantia furnizata nu afecteaza drepturile beneficiarului consumator prevazute prin legislatia aplicabila in vigoare privind vanzarea produselor si garantiile asociate acestora
- Garantia este valabila doar pe teritoriul Romaniei.

## INTERVENTII IN PERIOADA DE GARANTIE

Data intrarii	Produsul	Defect reclamat	Defect constatat	Observatii	Data iesirii	Semnatura si stampila	Semnatura client

