

Instrucțiuni de utilizare
Combină frigorifică
(cu dozator de apă)
modele:
CFD341/CFXD341

IMPORTATOR

SC SMART ELECTRO-DISTR. SRL

bvd. Basarabia, nr. 256, poarta 3,

-Faur, sector 3, București, România

tel. 0040 21 2423171

Pentru o folosire cât mai bună a combinei frigorifice, citiți cu atenție instrucțiunile din manualul de utilizare! Păstrați cu grijă manualul și pentru o consultare ulterioară!

Informații privind siguranța








Pentru siguranța dumneavoastră, precum și pentru o utilizare corectă a combinei frigorifice, înainte de instalare și de prima utilizare a acesteia, citiți cu atenție manualul de instrucțiuni de siguranță, inclusiv sugestiile și atenționările incluse aici. Pentru a evita orice greșeli inutile și accidentări, este important să vă asigurați că toți cei ce folosesc aparatul s-au familiarizat cu modul de funcționare și cu caracteristicile de siguranță ale acestuia. Păstrați aceste instrucțiuni și asigurați-vă că nu le rătăciți în cazul în care vă mutați sau că le predați noului proprietar în caz de înstrăinare a aparatului, astfel încât oricine îl va folosi să se poată informa corect cu privire la utilizarea și siguranța aparatului.

Pentru siguranța personală și materială, respectați precauțiile din acest manual de utilizare, întrucât producătorul nu își asumă nicio răspundere pentru prejudiciile produse prin omisiune.

Siguranța copiilor și a persoanelor vulnerabile

- Acest aparat poate fi folosit de copii cu vârsta de cel puțin 8 ani și de persoane cu capacități fizice, senzoriale sau mentale reduse sau fără experiență și discernământ doar dacă sunt supravegheați sau au primit instrucțiuni privind utilizarea aparatului în condiții de siguranță și înțeleg pericolele presupuse.
- Copiii cu vârste între 3 și 8 ani pot încălca și descărca alimente în/din combina frigorifică.
- Copiii vor fi supravegheați să nu se joace la aparat.
- Operațiunile de curățare și întreținere de către utilizator nu vor fi efectuate de copii dacă nu au cel puțin 8 ani și dacă nu sunt supravegheați.
- Nu lăsați ambalajele produsului la îndemână copiilor. Risc de sufocare!
- La ieșirea din uz a aparatului, scoateți ștecherul din priză, tăiați cablul de alimentare (cât mai aproape posibil de unitate) și demontați ușa pentru ca, în cazul în care copiii s-ar juca cu acesta, să nu se poată electrocuta sau bloca în interior.
- Dacă acest produs, prevăzut cu garnituri magnetice la uși, urmează să înlocuiască un aparat mai vechi, prevăzut cu sistem de închidere cu arc (broască) la ușa sau capac, nu uitați ca, înainte de a arunca aparatul cel vechi, să dezafectați sistemul respectiv. Astfel, eliminați riscul ca acesta să se constituie într-o capcană letală pentru copii.

Măsurile generale de siguranță

-  **AVERTISMENT!** Nu obstrucționați orificiile de ventilare prevăzute în carcasă sau structura incorporată.
-  **AVERTISMENT!** Nu folosiți dispozitive mecanice sau alte mijloace de accelerare a procesului de decongelare în afara celor recomandate de producător.
-  **AVERTISMENT!** Nu deteriorați circuitul agentului frigorific.
-  **AVERTISMENT!** Nu folosiți în interiorul combinei dispozitive electrice (de exemplu aparate de făcut înghețată) care nu sunt special aprobate pentru acest scop.
-  **AVERTISMENT!** Nu atingeți becul din interior dacă a fost aprins o perioadă lungă de timp deoarece acesta poate fi foarte fierbinte.¹
-  **AVERTISMENT!** La instalarea aparatului, aveți grijă să nu prindeți sau să nu deteriorați cablul de alimentare.
-  **AVERTISMENT!** Nu amplasați prelungitoare multiple sau alte surse de alimentare electrică portabile în spatele aparatului.

¹ În cazul modelelor cu iluminare în interior

- Nu puneți în interiorul combinei substanțe explozibile ca de ex. tuburi de aerosoli cu combustibil inflamabil.
- Circuitul frigorific al combinei conține agent frigorific izobutan (R-600a), un gaz natural cu un nivel ridicat de compatibilitate cu mediul înconjurător, dar care este totuși inflamabil.
- Asigurați-vă că niciuna dintre componentele circuitului frigorific nu a avut de suferit în timpul transportului și la instalarea combinei.
 - evitați flăcările deschise și sursele de foc
 - aerisiți bine încăperea în care este instalată combina
- Orice modificare a specificațiilor sau orice intervenție asupra aparatului este periculoasă. Orice deteriorare a cablului de alimentare poate cauza un scurtcircuit, incendiu și/sau electrocutare.
- Combina frigorifică a fost concepută pentru uz casnic sau în locații similare, ca de exemplu:
 - gospodării și hoteluri, moteluri și alte spații rezidențiale;
 - pensiuni în regim de demi-pensiune;
 - aplicații de catering și alte aplicații comerciale similare;



AVERTISMENT! Orice component electric (ștecher, cablu de alimentare, compresor, etc.) poate fi înlocuit doar de un agent service autorizat sau personal service calificat.



AVERTISMENT! Becul de iluminare din interior este un „bec de uz special” care nu poate fi folosit decât cu această combină frigorifică. Acest bec special nu poate fi folosit pentru iluminatul casnic².

- Cablul de alimentare nu trebuie lungit.
- Asigurați-vă că nu striviți sau deteriorați cablul de alimentare în spatele combinei. Ștecherul unui cablu strivit sau deteriorat se poate supraîncălzi și lua foc.
- Asigurați-vă că aveți acces ușor la sursa de alimentare electrică.
- Nu trageți de cablul de alimentare.
- Dacă priza electrică nu este bine fixată, nu băgați ștecherul în ea. Risc de electrocutare sau incendiu!
- Nu puneți aparatul în funcțiune fără lampă.
- Combina frigorifică este grea. Acționați cu grijă când o mutați.
- Nu scoateți și nu atingeți alimentele din congelator cu mâinile umede/ude deoarece pielea dumneavoastră poate suferi abraziuni sau degerături.
- Evitați expunerea prelungită a combinei la razele directe ale soarelui.

Utilizare zilnică

- Nu puneți obiecte fierbinți pe părțile din plastic ale combinei frigorifice.
- Nu puneți alimentele în compartiment lipindu-le de peretele din spate al combinei.
- Produsele congelate nu trebuie recongelate odată ce au fost dezghețate³.
- Depozitați alimentele congelate, preambalate, conform instrucțiunilor producătorului alimentelor respective.
- Respectați cu strictețe recomandările de păstrare date de producătorul combinei. Citiți instrucțiunile corespunzătoare în acest sens.
- Nu puneți băuturi carbogazoase sau spumante în congelator deoarece se creează presiune asupra recipientului, iar acestea pot exploda, putând avaria combina.
- Consumate direct din congelator, înghețatele pe băț pot cauza degerături.
- Pentru a evita contaminarea alimentelor, respectați instrucțiunile prezentate.

² În cazul modelelor cu iluminare în interior

³ În cazul modelelor prevăzute cu congelator

- Ținerea prelungită a ușii deschise poate cauza o creștere semnificativă a temperaturii în compartimentele combinei.
- Curățați cu regularitate suprafețele care vin în contact cu produsele și sistemele de drenaj accesibile.
- Curățați rezervoarele de apă dacă nu au fost folosite timp de 48 ore; clătiți sistemul de apă sub jet de apă dacă rezervorul nu a fost folosit timp de 5 zile.
- Păstrați carnea și peștele crud în vase adecvate în frigider, astfel încât acestea să nu vină în contact cu celelalte alimente sau sucii lor să nu picure pe acestea.
- Compartimente pentru alimente congelate marcate cu două stele (dacă au fost prevăzute) sunt adecvate pentru a păstra alimentele pre-congelate, pentru a păstra și prepara înghețata, precum și cuburile de gheață.
- Compartimentele cu una, două sau trei stele (dacă au fost prevăzute) nu sunt adecvate pentru congelarea alimentelor proaspete.
- Dacă urmează să lăsați combina goală pentru perioade lungi de timp, opriți, dezghețați, curățați, uscați și lăsați ușa deschisă pentru a nu se forma mucegai în interior.

Întreținerea și curățarea

- Înainte de întreținere, opriți aparatul și scoateți ștecherul din priză.
- Nu curățați combina cu obiecte metalice.
- Nu folosiți obiecte ascuțite pentru a îndepărta gheața acumulată în interior. Folosiți în acest sens o racletă din plastic⁴.
- Examinați cu regularitate sistemul de drenare a apei dezghețate din frigider. La nevoie, curățați sistemul de drenare. Dacă drenarea este înfundată, se va acumula apă în partea inferioară a aparatului.

Instalarea

Important! Pentru conectarea electrică, urmați cu atenție instrucțiunile prezentate în paragrafele specifice.

- Îndepărtați ambalajul și verificați să nu existe semne de uzură pe aparat. Nu conectați aparatul dacă prezintă semne de uzură. Raportați imediat vânzătorului orice posibile daune. În acest caz, păstrați ambalajul.
- Este recomandat să așteptați cel puțin patru ore înainte de a conecta aparatul la curent pentru a permite uleiului să revină în compresor.
- O circulație adecvată a aerului trebuie asigurată de jur împrejurul aparatului pentru a evita supraîncălzirea. Pentru o bună ventilație, respectați instrucțiunile referitoare la instalare.
- Ori de câte ori este posibil, folosiți distanțiere între combină și perete pentru a evita atingerea sau prinderea pieselor calde (compresor, condensator) și eventualele arsuri.
- Nu amplasați combina în apropierea radiatoarelor sau aragazelor.
- Asigurați-vă că ștecherul rămâne accesibil după instalarea combinei.

Service

- Orice lucrare electrică necesară pentru repararea aparatului va fi executată doar de un electrician calificat sau o persoană competentă.
- Acest produs se repară doar la un Centru Service autorizat, folosindu-se numai piese originale.

Reducerea consumului de energie

⁴ În cazul modelelor prevăzute cu congelator

- Nu puneți alimente fierbinți în interior.
- Nu așezați alimentele ambalate prea apropiate între ele pentru a nu împiedica circulația aerului.
- Aveți grijă ca alimentele să nu fie lipite de peretele posterior al compartimentelor combinei.
- Dacă se oprește curentul, nu deschideți ușa/-ile combinei.
- Nu deschideți ușa/-ile prea des.
- Nu țineți prea mult ușa/-ile deschisă/-e.
- Nu setați termostatul pe temperaturi foarte scăzute.
- Toate accesoriile, de ex. sertarele, rafturile, balcoanele, trebuie lăsate la locul lor pentru un consum redus de energie.

Protecția mediului înconjurător



Acest produs nu conține gaze care ar putea pune în pericol stratul de ozon, nici în circuitul agentului frigorific, nici în materialele de izolație.

Nu aruncați aparatul la un loc cu gunoii sau deșeurile urbane. Spuma de izolare conține gaze inflamabile: aparatul va fi aruncat ținând cont de reglementările autorităților locale. Evitați să deteriorați unitatea de răcire, în special transformatorul de căldură. Materialele folosite la acest aparat, marcate cu simbolul ♻️, sunt reciclabile.



Acest simbol aplicat pe produs sau pe ambalajul acestuia indică faptul că produsul nu poate fi tratat ca deșeu menajer. Dimpotrivă, acesta trebuie predat la un centru de colectare corespunzător pentru reciclarea echipamentelor electrice și electronice.

Asigurându-vă că, la ieșirea din uz, produsul este tratat corect, veți contribui la prevenirea unor posibile consecințe negative pentru mediu și sănătatea umană care, altfel, ar putea fi cauzate printr-o gestionare necorespunzătoare. Pentru mai multe informații detaliate privind reciclarea produsului, contactați consiliul local din localitatea dumneavoastră, serviciul de gestionare a deșeurilor menajere sau magazinul de unde ați cumpărat produsul.

Materialele de ambalare

Materialele cu simbolul ♻️ sunt reciclabile.

Aruncați ambalajele la containerele de colectare corespunzătoare pentru a fi reciclate.

Aruncarea aparatului

1. Scoateți ștecherul din priză.
2. Tăiați cablul de alimentare și aruncați-l.

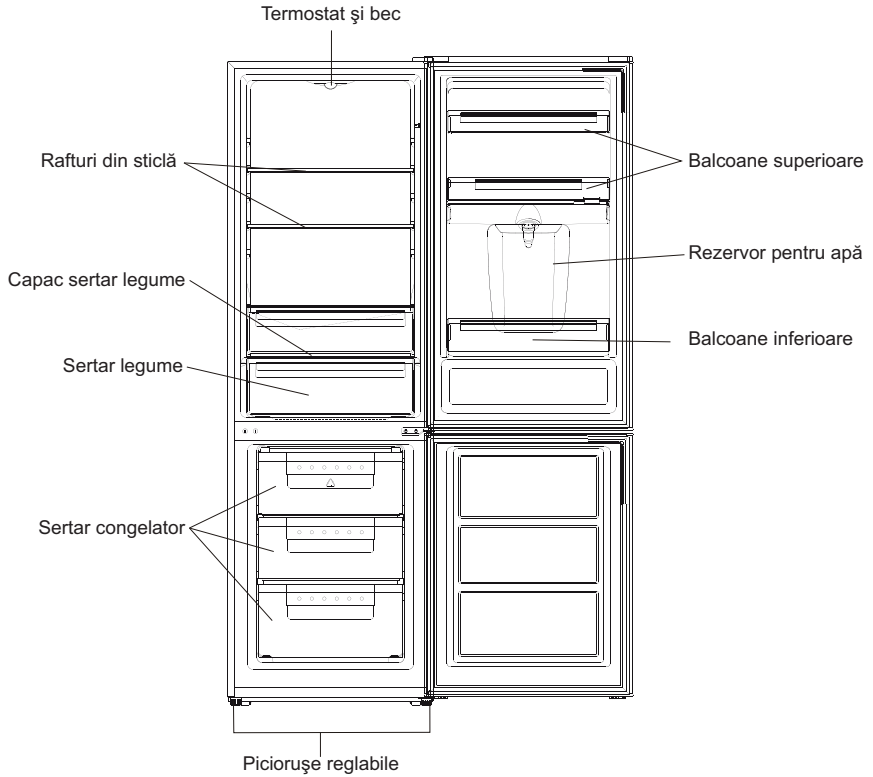


AVERTISMENT! În timpul utilizării, reparării și aruncării aparatului, fiți atent la simbolul galben sau portocaliu de pe spatele aparatului (panoul posterior sau compresor), dar și de pe partea stângă.

Este un simbol de avertizare asupra riscului de incendiu. În conductele cu agent frigorific și în compresor există materiale inflamabile.

Țineți sursele de foc departe în timpul utilizării, reparării și aruncării aparatului.

Prezentare generală



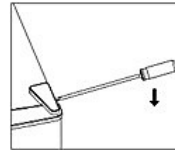
Această imagine este pur orientativă. Pentru detalii, observați aparatul cumpărat.

Schimbarea sensului de deschidere a ușii

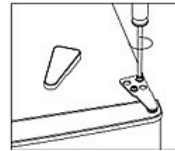
Instrumente necesare: Șurubelniță în cruce, șurubelniță cu cap plat, cheie hexagonală.

- Asigurați-vă că aparatul este deconectat de la priză și golit.
- Pentru a scoate ușa, trebuie să rabatați unitatea spre spate. Rezemați aparatul de ceva solid, astfel încât să nu alunece în timpul operațiunii de inversare a ușii.
- Toate piesele demontate trebuie puse deoparte pentru a le putea folosi la reinstalarea ușii.
- Nu lăsați aparatul complet culcat pe spate pentru a nu avaria sistemul de răcire.
- Este indicat ca două persoane să manevreze unitatea la asamblare.

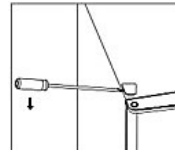
1. Scoateți cu atenție capacul balamalei superioare folosind o șurubelniță cu cap plat.



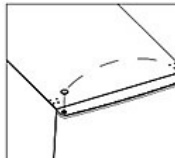
2. Deșurubați balamaua superioară folosind o șurubelniță în cruce.



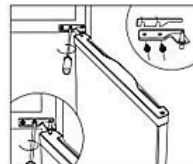
3. Scoateți protecția orificiului cu ajutorul șurubelniței cu vârf plat.



4. Mutați protecția orificiului din partea stângă în dreapta. Apoi, trageți ușa în sus pentru a o scoate și așezați-o pe o suprafață moale ca să nu se zgărie.



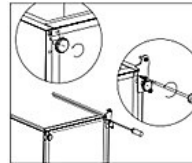
5. Deșurubați balamaua de la mijloc, apoi trageți ușa inferioară în sus pentru a o scoate și așezați-o pe o suprafață moale.



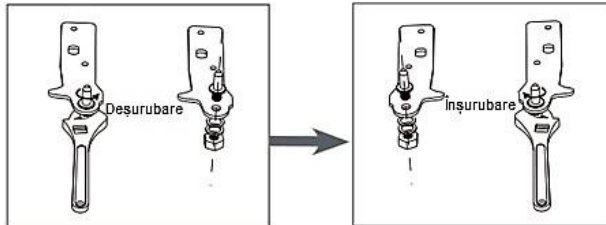
6. Mutați protecțiile orificiilor de la mijloc din partea stângă în dreapta.



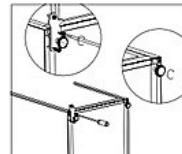
7. Lăsați combina pe spate pe o suprafață moale. Deșurubați balamaua inferioară și piciorul de echilibrare.



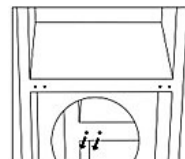
Deșurubați și scoateți cuiul balamalei inferioare, întoarceți elementul de fixare și remontați-l.



9. Instalați balamaua în partea stângă și baza piciorului în dreapta. Apoi înșurubați cele două picioare de echilibrare cu piesele lor originale.



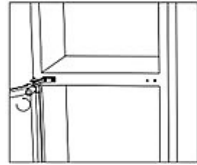
10. Mutați cele două protecții ale orificiilor de mijloc de la stânga la dreapta.



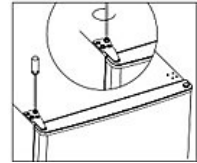
11. Ridicați aparatul și potriviți ușa în balamaua inferioară. Asigurați-vă că protecția orificiului balamalei inferioare intră în orificiul ușii. Apoi mutați protecția orificiului balamalei de la ușa inferioară din partea stângă în dreapta.



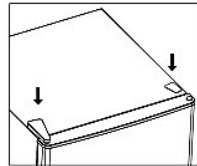
12. Instalați balamaua de la mijloc.



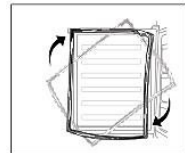
13. Instalați ușa de sus cu balamaua superioară.



14. Puneți capacul balamalei și capacul orificiului pe partea de sus a combinei.

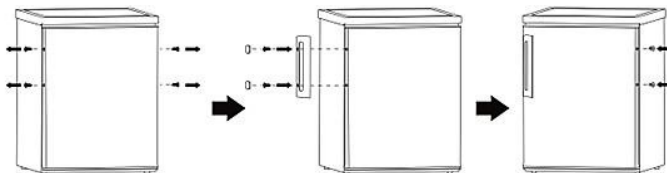


15. Asigurați-vă că garnitura ușii nu este deformată. În caz de deformare, desprindeți garniturile ușilor frigiderului și congelatorului și remontați-le după ce le-ați întors.



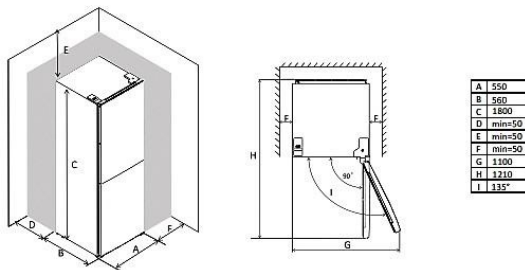
Instalarea

Instalarea mânerului exterior al ușii (la modelele prevăzute cu mâner)



Necesarul de spațiu

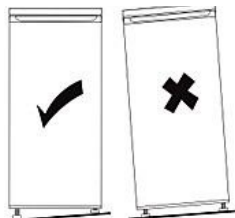
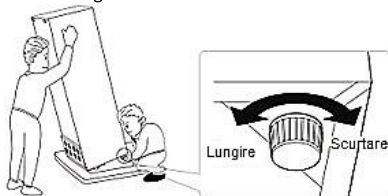
- Lăsați spațiu suficient pentru deschiderea ușii



Echilibrarea unității

Pentru aceasta, ajustați cele două picioare de echilibrare din partea din față a combinei.

Dacă aparatul nu este așezat la nivel, ușile și garniturile magnetice nu se vor alinia corect.



Amplasarea

Instalați combina frigorifică într-un loc unde temperatura ambientală corespunde clasei climatice indicate pe plăcuța de date tehnice.

Pentru aparate frigorifice cu clasă climatică:

- Subnormală: adecvat pentru folosiri la temperaturi ambientale între 10°C și 32°C; (SN)
- Normală: adecvat pentru folosiri la temperaturi ambientale între 16°C și 32°C; (N)
- Subtropicală: adecvat pentru folosiri la temperaturi ambientale între 16°C și 38°C; (ST)
- Tropicală: adecvat pentru folosiri la temperaturi ambientale între 16°C și 43°C; (T)

Locația

Amplasați combina frigorifică departe de sursele de căldură, de ex.: radiatoare, boilere, lumina directă a soarelui, etc. Asigurați-vă că aerul poate circula liber prin spatele combinei. Pentru o funcționare optimă, dacă aparatul este așezat sub un corp suspendat pe perete, distanța minimă dintre partea de sus a combinei și corpul respectiv trebuie să fie de cel puțin 50 mm. Totuși, ar fi de preferat să nu amplasați combina sub corpuri suspendate pe perete. Echilibrarea corectă a aparatului se poate face prin reglarea unuia sau ambelor picioare ajustabile de la bază.



Avertisment! Trebuie să puteți deconecta ușor aparatul de la priză. De aceea, după instalare, ștecherul trebuie să fie ușor accesibil.

Conexiunea electrică

Înainte de a conecta combina frigorifică la curent, asigurați-vă că voltajul și frecvența indicate pe plăcuța de valori tehnice corespund sursei de alimentare electrică de la fața locului. Combina frigorifică trebuie legată la pământ. Ștecherul cablului de alimentare este prevăzut cu un contact în acest sens. Dacă priza nu este cu împământare, conectați combina la altă priză cu împământare în conformitate cu regulamentele actuale; consultați un electrician calificat.

Producătorul nu își asumă nicio răspundere în caz de nerespectare a măsurilor de siguranță prezentate mai sus.

Această combină frigorifică întrunește condițiile Directivelor C.E.E.

Utilizarea zilnică

Prima utilizare

Curățarea interiorului

Înainte de a folosi combina pentru prima oară, spălați interiorul și toate accesoriile din interior cu apă călduță și săpun neutru pentru a îndepărta mirosul tipic produselor noi; apoi, lăsați-le să se usuce bine.

Important! Nu folosiți detergenți sau pudre abrazive pentru a nu deteriora luciul combinei.

Setarea temperaturii

- Puneți combina în priză. Temperatura din interior este controlată de un termostat. Există 8 setări. **1** este setarea pentru cea mai mare temperatură, iar **7** pentru cea mai scăzută. Când valoarea setată este 0, combina este oprită. Când termostatul este setat pe valoarea maximă, compresorul va funcționa neîntrerupt.
- Combina frigorifică nu va putea funcționa la temperatura optimă dacă este instalată într-un loc extrem de cald sau dacă ușa este deschisă des.

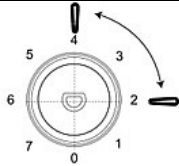
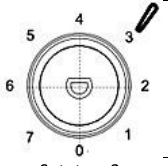
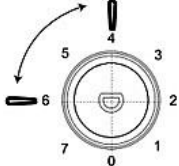


Folosirea zilnică

Așezați diverse alimente în compartimente diferite, ghidându-vă după indicațiile din tabelul de mai jos.

Compartimentele frigiderului	Tipul de aliment
Ușa sau balcoanele compartimentului frigiderului	<ul style="list-style-type: none"> • Alimente cu conservanți naturali, precum: gemuri, sucuri, băuturi, condimente. • Nu puneți aici alimente perisabile.
Sertarul pentru fructe și legume (pentru salată)	<ul style="list-style-type: none"> • Fructele, verdețurile și legumele trebuie așezate separat, în compartimentul corespunzător. • Nu depozitați în frigider banane, ceapă, cartofi, usturoi. Nu puneți aici alimente perisabile.
Raftul frigiderului - mijloc	<ul style="list-style-type: none"> • Produse lactate, ouă
Raftul frigiderului - superior	<ul style="list-style-type: none"> • Alimentele care nu necesită gătire, precum alimente gata de consumat, carne Deli, resturi de mâncare.
Sertarul/-ele /Tava congelatorului	<ul style="list-style-type: none"> • Alimente de păstrat pe termen lung. • Carne crudă, pui, pește, pe sertarul inferior. • Legume, cartofi congelați, pe sertarul de la mijloc. • Înghețată, fructe congelate și alimente gătite și congelate, pe tava de sus.

Recomandări de setare a temperaturii

Recomandări de setare a temperaturii		
Temperatura ambiantă	Compartimentul congelatorului	Compartimentul frigiderului
Caldă 29°C - 38°C	/	 <p>Setat pe 2-4</p>
Normală 21°C - 28°C	/	 <p>Setat pe 3</p>
Rece 16°C - 20°C	/	 <p>Setat pe 4-6</p>

- Informațiile de mai sus prezintă utilizatorilor recomandările de setare a temperaturii.

Impactul asupra păstrării alimentelor

- Cu setarea recomandată, timpul optim de păstrare în frigider nu este mai mare de 3 zile.
- Cu setarea recomandată, timpul optim de păstrare în congelator nu este mai mare de 1 lună.
- Timpul optim de păstrare se poate reduce cu alte setări.

Congelarea alimentelor proaspete

- Compartimentul congelatorului este adecvat pentru congelarea alimentelor proaspete și păstrarea alimentelor congelate și foarte congelate pentru o perioadă lungă de timp.
- Puneți alimentele proaspete pe care doriți să le congelați în compartimentul congelatorului.
- Cantitatea maximă de alimente care se poate congela în 24 ore este specificată pe plăcuța de valori tehnice.
- Procesul de congelare durează 24 ore: în această perioadă, nu adăugați alte alimente pe care doriți să le congelați.

Păstrarea alimentelor congelate

La prima pornire a aparatului sau după o perioadă lungă de neutilizare, înainte de a pune alimente în compartiment, lăsați aparatul să funcționeze cel puțin 2 ore pe setarea cea mai mare.

Important! În cazul dezghețării accidentale, de ex. dacă s-a produs o pană de curent mai lungă decât se indică în tabelul de caracteristici tehnice la secțiunea „rising time/ timp de creștere”, alimentele dezghețate trebuie consumate rapid sau gătite imediat și apoi recongelate (după gătire).

Dezghețarea

Alimentele congelate sau foarte congelate, înainte de a fi dezghețate, pot fi lăsate să se dezghețe în compartimentul frigiderului sau la temperatura camerei, în funcție de timpul disponibil pentru această operațiune.

Alimentele de dimensiuni mici pot fi gătite chiar și congelate, scoase direct din congelator. În acest caz, timpul de gătire va fi mai lung.

Alarmă de ușă deschisă

Dacă lăsați ușa frigiderului deschisă 60s, LED-ul va clipi de trei ori, după care va rămâne aprins 5s, acest ciclu repetându-se până la închiderea ușii.

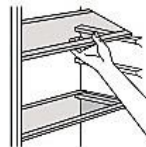
Cuburi de gheață

Combina frigorifică poate fi prevăzută cu unul sau mai multe accesorii de preparat gheața.

Accesorii

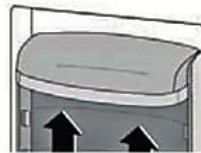
Rafturi detașabile

Pereții frigiderului sunt prevăzuți cu o serie de șine pe care puteți așeza rafturile după cum doriți.



Poziționarea balcoanelor ușii

Pentru a permite depozitarea pachetelor de alimente de diferite dimensiuni, balcoanele ușii pot fi poziționate la diferite înălțimi. Pentru aceasta, procedați după cum urmează: trageți ușor balconul în direcția săgeților până când se desprinde, apoi re poziționați-l așa cum doriți.



Sugestii și sfaturi utile

Pentru un proces optim de dezghețare, iată câteva sfaturi importante.

- Cantitatea maximă de produse care se pot congela în 24 de ore este indicată pe plăcuța de valori tehnice.
- Procesul de congelare durează 24 ore. Nu băgați în compartiment în acest interval alte alimente care trebuie congelate.
- Congelați doar alimente de calitate superioară, proaspete și bine curățate.
- Pregătiți alimentele în cantități mici pentru a permite înghețarea completă și rapidă a acestora și pentru ca, ulterior, să puteți dezgheța doar cât vă trebuie.
- Înfășurați alimentele în folie de aluminiu sau plastic, astfel încât pachetele să fie impermeabile.
- Nu lăsați alimentele proaspete, necongelate, să vină în contact cu cele congelate pentru a nu crește temperatura acestora din urmă.
- Alimentele slabe se păstrează mai bine și mai mult timp decât cele grase; sarea reduce durata de păstrare a alimentelor.

- Gheața, atunci când este consumată imediat după scoaterea din congelator, poate cauza degerături pe piele.
- Este indicat să menționați data congelării pe fiecare pachet în parte pentru a putea ține o evidență a duratei de păstrare.

Sfaturi pentru păstrarea alimentelor congelate

Pentru a obține rezultate optime, țineți cont de următoarele:

- Asigurați-vă că produsele congelate de comercianți au fost păstrate în condiții corecte de către vânzător.
- Asigurați-vă că transportul alimentelor congelate de la magazin până acasă, în congelator, se face în cel mai scurt timp posibil.
- Nu deschideți ușa frecvent sau nu o țineți deschisă mai mult decât este necesar.
- Odată dezghețate, alimentele se alterează rapid și nu pot fi recongelate.
- Nu depășiți perioada de păstrare indicată de producătorul alimentelor.

Sfaturi pentru refrigerarea alimentelor proaspete

Pentru a obține rezultate optime, țineți cont de următoarele:

- Nu puneți în frigider alimente calde sau lichide care se evaporă.
- Nu acoperiți sau înfășurați alimentele, în special cele cu aromă intensă.
- Marcă (toate tipurile): ambalați în pungi din plastic și așezați pe raftul de sticlă, deasupra sertarelor pentru legume.
- Din motive de siguranță, păstrarea în acest fel este posibilă cel mult una sau două zile.
- Alimentele găsite, mâncărurile reci, etc.: acestea trebuie acoperite și pot fi așezate pe orice raft.
- Fructele și legumele: acestea trebuie bine spălate și puse în sertarul/-ele special prevăzute/-e.
- Unt și brânză: se vor pune în recipiente etanș închise sau se vor ambala în folie din aluminiu sau din plastic pentru a nu permite pătrunderea aerului.
- Sticle de lapte: acestea trebuie închise cu capac și așezate pe balcoanele ușii.
- Banane, cartofi, ceapă și usturoi: dacă nu sunt ambalate, nu trebuie ținute în frigider.

Curățarea

Din motive de igienă, interiorul combinei, inclusiv accesoriile din interior, trebuie curățate cu regularitate.

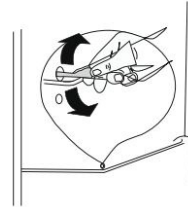


Atenție! Nu conectați combina frigorifică la curent în timpul curățării. Pericol de electrocutare! Înainte de curățare, opriți combina și deconectați-o de la curent sau opriți sau închideți întrerupătorul de circuit al siguranței. Nu curățați niciodată cu un dispozitiv cu aburi. Se poate acumula umiditate în componentele electrice – pericol de electrocutare! Vaporii fierbinți pot cauza deteriorarea componentelor din plastic. Combina trebuie să se usuce bine înainte de a fi repornită.

Important! Uleiurile eterice și solvenții organici pot ataca piesele din plastic, de ex. sucul de lămâie sau sucul din coajă de portocale, acidul butiric, agenții de curățare cu acid acetic.

Curățarea orificiului de drenare

Pentru ca apa rezultată din dezghețare să nu se scurgă prin frigider, curățați periodic orificiul de scurgere din spatele compartimentului frigiderului. Folosiți un agent de curățare pentru a curăța canalul de drenare așa cum se arată în imaginea din dreapta.



- Aceste substanțe nu trebuie să vină în contact cu piesele combinei.
- Nu folosiți agenți abrazivi de curățare.
- Scoateți alimentele din congelator. Depozitați-le într-un loc rece și acoperiți-le.
- Opriți combina și deconectați-o de la curent sau opriți sau închideți întrerupătorul de circuit al siguranței.
- Curățați unitatea și accesoriile din interior folosind o cârpă înmuiată în apă caldă. După curățare, ștergeți cu o lavetă înmuiată în apă curată și apoi uscați.
- După ce totul s-a uscat bine, puneți combina din nou în funcțiune.

Dezghețarea congelatorului

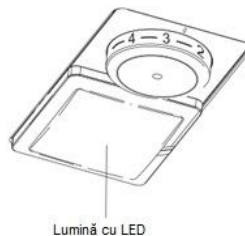
Cu toate acestea, în timp, compartimentul congelatorului se va acoperi cu gheață. Aceasta trebuie îndepărtată. Nu folosiți niciodată instrumente metalice ascuțite pentru a îndepărta gheața de pe sistemul de evaporare ca să nu îl deteriorați.

Când stratul de gheață din interior este totuși prea gros, o dezghețare completă se va face astfel:

- Scoateți ștecherul din priză.
- Scoateți toate alimentele dinăuntru, înfășurați-le în câțeva straturi de ziar și dați-le la un loc răcoros.
- Lăsați ușa deschisă și puneți un vas dedesubtul aparatului pentru a colecta apa dezghețată.
- Când dezghețarea este completă, uscați bine interiorul.
- Puneți ștecherul din nou în priză pentru a reporni unitatea.

Schimbarea becului

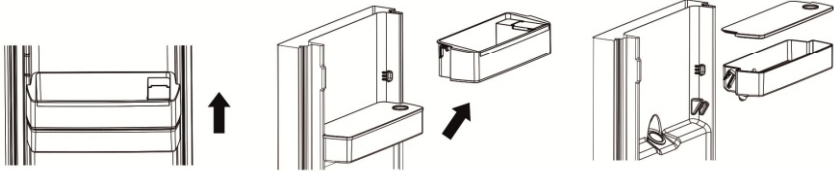
- Becul din interior este cu LED. Pentru schimbarea acestuia, contactați un tehnician calificat.



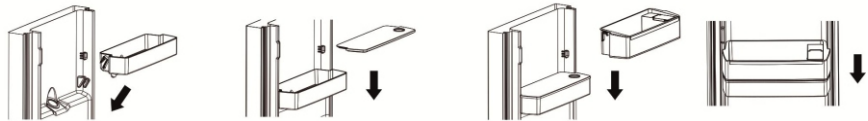
DOZATORUL DE APĂ

Înainte de a folosi dozatorul de apă pentru prima dată, scoateți și spălați rezervorul de apă din interiorul compartimentului de răcire al frigiderului.

1. Ridicați și scoateți mai întâi balconul rezervorului, apoi eliberați rezervorul. Desfaceți capacul și curățați-l împreună cu rezervorul.



2. După curățare, reasezați rezervorul de apă, capacul și balconul rezervorului precum este arătat mai jos.



3. Curățați clapeta dozatorului din exteriorul frigiderului.

Umplerea rezervorului cu apă

1. Deschideți capacul mic
2. Umpleți rezervorul cu apa potabilă până la nivelul de 3 litri



3. Închideți capacul mic

Utilizarea dozatorului de apă

Pentru a consuma apa din dozator apăsați ușor clapeta cu un pahar, iar apa va curge în interiorul paharului. Pentru a opri curgerea apei, pur și simplu îndepărtați paharul de clapetă.

Remedierea problemelor



Atenție! Înainte de a încerca să remediați orice eventuale probleme, deconectați combina frigorifică de la sursa de curent. Numai un electrician calificat sau o persoană competentă poate încerca să remedieze problemele care nu sunt menționate în acest manual.

Important! Unele zgomote produse în timpul funcționării sunt normale (pot fi cauzate de compresor sau circuitul agentului frigorific).

Problemă	Cauză posibilă	Soluție
Combina frigorifică nu funcționează.	Butonul de reglare a temperaturii este comutat pe „0”.	Comutați butonul pe alt număr pentru a pune aparatul în funcțiune.
	Ștecherul nu este (bine) băgat în priză.	Puneți ștecherul în priză.
	Siguranța s-a ars sau s-a defectat.	Verificați siguranța și, dacă este nevoie, schimbați-o.
	Priza nu funcționează.	Prizele defecte trebuie reparate doar de electricieni calificați.
Alimentele sunt prea calde.	Temperatura nu este bine reglată.	Citiți secțiunea inițială <i>Setarea temperaturii</i> .
	Ușa a fost ținută mult timp deschisă.	Țineți ușa deschisă doar atât cât este necesar.
	O cantitate mare de alimente calde au fost puse în frigider în ultimele 24 de ore.	Comutați temporar butonul de reglare a temperaturii pe o setare mai rece.
	Combina este amplasată în apropierea unei surse de căldură.	Citiți secțiunea <i>Instalarea</i> .
Combina răcește prea tare.	Temperatura este setată pe o valoare prea mică.	Comutați temporar butonul de reglare a temperaturii pe o valoare mai mare.
Se produc niște zgomote neobișnuite.	Combina nu este echilibrată.	Reajustați picioarele.
	Combina atinge peretele sau alte obiecte.	Mutați ușor combina.
	Un component, de ex. o conductă, de pe partea din spate a aparatului atinge altă parte a aparatului sau peretele.	Dacă este necesar, îndoiiți cu atenție componentul respectiv pentru a nu mai atinge nimic.
Se scurge apă pe dușumea.	Orificiul de drenare a apei este înfundat.	Citiți secțiunea <i>Curățarea</i> .
Panoul lateral este fierbinte.	Condensatorul se află în panoul interior.	Este normal.

Dacă problema reappare, contactați centrul service.

SPECIFICAȚII TEHNICE

– pentru specificațiile tehnice detaliate, vă rugăm să consultați atât eticheta produsului de pe spatele aparatului frigorific, cât și fișa tehnică a acestuia, prezentat mai jos;

– producătorul își rezervă dreptul de a face modificări fără o notificare în prealabil.

1. Denumirea / marca de comerț a producătorului / importatorului **ALBATROS®**
2. Identificatorul de model al producătorului / importatorului **CFD341/CFXD341**
3. Numele importatorului **SC SMART ELECTRO-DISTRIBUTION SRL**
4. Adresa importatorului . **bvd. Basarabia, nr. 256, poarta 3-Faur, sector 3, București, România**
5. Tip aparat frigorific **Combină frigorifică**
6. Clasă de eficiență energetică **F**
7. Consumul anual de energie(kWh/an) **263,17**
8. Capacitate netă(volum de depozitare) al compartimentului de răcire(litri) **189**
9. Capacitate netă(volum de depozitare) al compartimentului de congelare(litri) **71**
10. Clasificare după numărul de stele(compartimentul de congelare) **4(****)**
11. Autonomie de funcționare în caz de nealimentare cu energie(h) **12**
12. Metoda de dezghețare a compartimentului de răcire **Automată**
13. Metoda de dezghețare a compartimentului de congelare **Manuală**
14. Capacitatea de congelare(kg/24h) **3,2**
15. Nr. sertare congelator **3**
16. Clasa de climă(temperatura încăperii în care ap. funcț. la param. normali / °C) **N/ST(16-38)**
17. Nivelul emisiilor de zgomot transmise prin aer[dB(A) re 1pW] **40**
18. Greutate **brută**(cu ambalaj) / **netă**(fără ambalaj, kg) **55/50**
19. Dimensiuni brute(cu ambalaj,LxAxH, mm) **577 x 595 x 1859**
20. Dimensiuni nete(fără ambalaj,LxAxH, mm) **550 x 560 x 1800**
21. Voltaj/Frecvență(V/Hz) **220-240/50**
22. Culoare **Albă/Inox+argintiu**
23. Fabricat în China

Parametrii energetici sunt măsurați în conformitate cu prevederile EMC Directive 2014/30/EU cu privire la compatibilitatea electromagnetică și LV Directive 2014/35/EU pentru echipamente de joasă tensiune.



Folosirea simbolului alăturat indică faptul că acest produs nu poate fi tratat ca un gunoi menajer.

Asigurându-vă că produsele care au acest simbol sunt scoase din uz într-un mod corect, veți ajuta la prevenirea potențialelor consecințe negative pentru mediul înconjurător și pentru sănătatea oamenilor, consecințe care ar fi putea fi cauzate de manipularea neadecvată a acestor produse.

Vă rugăm contactați cel mai apropiat Centrul de Colectare a DEEE (deșeurii de echipamente electrice și electrocasnice), service-ul local ce se ocupă de scoaterea din uz a acestor tipuri de produse sau magazinul de unde ați achiziționat produsul!

ALBATROS[®]
De Sufletul Tău!