

INSTRUCȚIUNI DE UTILIZARE

BETONIERĂ PANZER

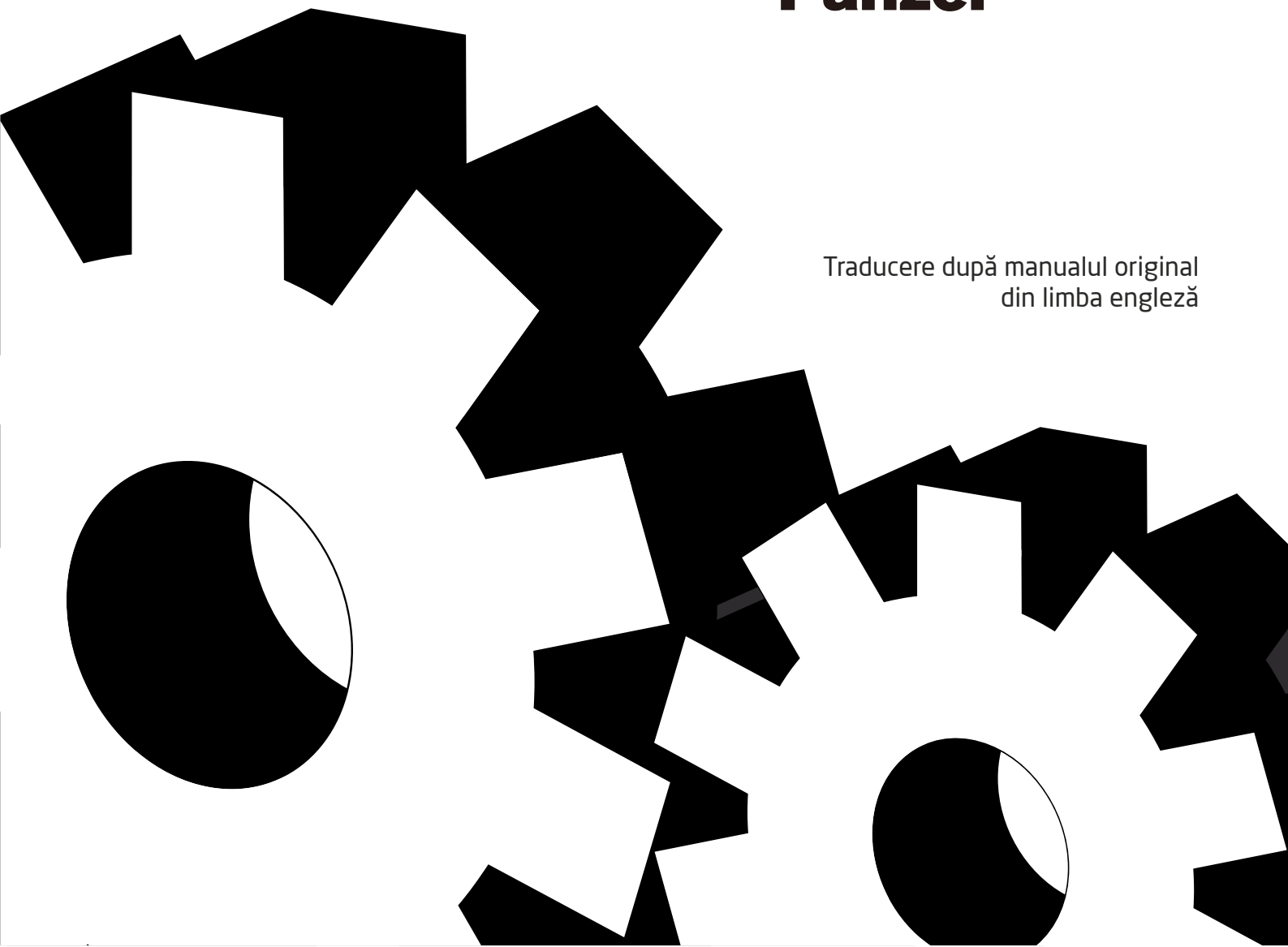
74055

NUMĂR DE SERIE:

Atât codul modelului, cât și numărul de serie se găsesc pe eticheta principală.
Se recomandă păstrarea acestora la loc sigur în vederea consultării ulterioare.

Panzer®

Traducere după manualul original
din limba engleză



CUPRINS

Destinație	3
Informații privind zgomotul	3
Avertizări și instrucțiuni privind siguranța	4
Conținutul cutiei transportate	8
Instrucțiuni de asamblare	8
Instrucțiuni de funcționare	12
Instrucțiuni de întreținere	13
Schema pieselor componente	14
Lista pieselor componente	15
Diagrama de conexiuni	16
Depozitare	16

Destinație:
! ATENȚIE !

ACEASTĂ BETONIERĂ NU ESTE DESTINATĂ UTILIZĂRII DE TIP PROFESIONAL.


SPECIFICAȚII

Această betonieră este destinată producerii de beton, mortar și ipsos. Nu este potrivită pentru amestecarea substanțelor inflamabile sau explozive. Nu utilizați mașina în zone în care vaporii de vopsea, solvenții sau lichidele inflamabile prezintă un potențial pericol. Nu folosiți betoniera în scopuri pentru care nu a fost destinată.

CONEXIUNI ELECTRICE

Această betonieră este dublu izolată pentru clasa de protecție II și categoria IP44D. Izolația va rămâne eficientă numai în cazul în care piesele de izolare, utilizate pentru reparații, sunt originale, iar spațiile de izolație inițiale sunt menținute.

Model Număr	74055	
Motor	230V~50Hz, 1050W S6 30%, IP44D	
Capacitate tambur	220 Litri	
Deschidere tambur	415 mm	
Turație tambur	29 /min	
Dimensiuni Generale	L	1280 mm
	W	910 mm
	H	1395 mm
Greutate	95 kg	
Nivel de zgomot LwA	97 dB(A)	
Nivel de presiune sonoră LpA	82 dB(A)	

Izolația dublă  elimină necesitatea folosirii unui cablu de alimentare cu trei fire și împământare și a unui sistem de alimentare cu împământare. Sculele cu izolație dublă pot utiliza prelungitoare electrice, fie cu două, fie cu trei fire conductoare.



Nu conectați niciunul dintre fire la legătura de împământare.

Se recomandă utilizarea unui Dispozitiv de Curent Rezidual ("DCR"), (întrerupător pentru pierdere de curent prin pământ), sensibil la curent rezidual de 230V. Dacă folosiți un cablu prelungitor, conectați-l direct în DCR.

INFORMAȚII PRIVIND ZGOMOTUL

Valorile măsurate pentru zgomot au fost determinate conform ISO 11904 și EN ISO 3744. Valorile indicate pentru nivelul zgomotului reprezintă nivelurile emisiilor, nu neapărat valorile de lucru în condiții de siguranță. Deși există o corelație între nivelul de emisie și cel de expunere, aceasta nu poate fi folosită cu încredere pentru a stabili dacă mai sunt necesare și alte precauții. Printre factorii care influențează nivelul real al expunerii forței de muncă se numără caracteristicile sălii de lucru, celelalte surse de zgomot - adică numărul celorlalte mașini și procese adiacente - și intervalul de timp cât operatorul este expus zgomotului. De asemenea, nivelul de expunere permis poate varia de la o țară la alta. Totuși, aceste informații îi vor permite utilizatorului mașinii să evalueze mai bine pericolele și riscurile. Purtați dispozitive de protecție pentru urechi!

PENTRU SIGURANȚA DUMNEAVOASTRĂ ESTE OBLIGATORIE CITIREA ȘI ÎNȚELEGEREA ÎNTREGULUI MANUAL ÎNAINTE DE UTILIZAREA DISPOZITIVULUI

AVERTIZĂRI ȘI INSTRUCȚIUNI PRIVIND SIGURANȚA	SIMBOL APLICAT PE DISPOZITIV
<p>• ÎNȚELEGEȚI MODUL DE FUNCȚIONARE AL BETONIEREI DUMNEAVOASTRĂ</p> <p>Citiți și înțelegeți manualul utilizatorului și etichetele lipite pe betonieră. Învățați atât utilizarea și limitările acesteia, cât și posibilele pericole specifice asociate. Familiarizați-vă cu comenzile înainte de utilizarea acestei mașini. Utilizarea simbolurilor din acest manual are scopul de a atrage atenția asupra riscurilor posibile. Simbolurile de siguranță și explicațiile care le însoțesc trebuie să fie perfect înțelese. Avertismentele în sine nu elimina riscurile și nu poate înlocui acțiunile corecte de prevenire a accidentelor.</p>	
<p>• AVERTIZARE</p> <p>Acest simbol care marchează un punct privind siguranța indică o precauție, avertizare sau un pericol. Ignorarea acestei avertizări poate avea ca rezultat un accident pentru dvs. sau pentru ceilalți. Pentru a limita riscurile vătămărilor, incendiului sau electrocutării, respectați întotdeauna recomandările indicate.</p>	
<p>• CE</p> <p>Produsul este în conformitate cu standardele de siguranță aplicabile.</p>	
<p>• FIȚI PREVĂZĂTOR - ATENT</p> <p>Dispozitivul este fabricat cu respectarea regulilor de siguranță recunoscute. Totuși, în timpul funcționării pot exista riscuri reziduale.</p> <p>CITIȚI ȘI ÎNȚELEGEȚI MANUALUL UTILIZATORULUI ÎNAINTE DE A UTILIZA BETONIERA. Riscurile reziduale pot fi minimizate prin respectarea atentă a instrucțiunilor de siguranță și a domeniului de utilizare, precum și instrucțiunile complete de operare. Vă rugăm să urmați indicațiile din acest manual în activități de operare, curățare sau întreținere, precum și prin practici de lucru sigure. Orice operațiune care nu respectă manualul este considerată riscantă și va cauza apariția unor pericole!</p> <p>Nu utilizați betoniera în timp ce sunteți sub influența drogurilor, alcoolului, sau a oricărui medicament care v-ar putea afecta capacitatea de utilizare adecvată a dispozitivului.</p> <p>Nu utilizați acest betoniera când sunteți obosit sau nu acordați atenție sarcinii în lucru. Fiți atent la ceea ce faceți în orice moment. Analizați situațiile date.</p>	

• EVITAȚI SITUAȚIILE PERICULOASE

Înainte de a utiliza betoniera în activitățile propuse de șantier, efectuați următoarele verificări specifice mediului de lucru:

- a. Inspectați întreaga zonă de activitate pentru identificarea eventualelor pericole neașteptate, precum conducte de gaze și apă, fire sau cabluri electrice, zone umede sau scurgeri. Asigurați-vă că există spațiu de lucru corespunzător.
- b. Se interzice utilizarea betonierei în zone cu apă stătătoare sau trecerea cablului său de alimentare prin astfel de zone. Nu conectați sau deconectați motorul de la sursa de curent în timp ce stați pe sau pe lângă o suprafață umedă sau uda. Nu utilizați betoniera în zone umede sau ude și nu o expuneți la acțiunea ploii.
- c. Betoniera este concepută pentru a funcționa la temperaturi ambiante între 0°C și 40°C.
- d. Așezați dispozitivul pe o suprafață solidă, stabilă și nivelată înainte de utilizare. Utilizați sau operați betoniera numai pe suprafețe solide, plate și nivelate, cu capacitatea de a susține greutatea dispozitivului și a încărcăturii sale, prevenindu-se astfel răsturnarea betonierei.
- e. Asigurați curățenia și iluminarea adecvată a zonei de lucru. Zonele dezordonate cresc șansele producerii accidentelor. Asigurați-vă că zona din jurul betonierei este lipsită de obstacole, grăsimi, uleiuri, resturi și alte reziduuri care ar putea cauza căderea persoanelor peste piesele în mișcare.
- f. **Avertizare!** Vă rugăm să luați aminte de pericolele implicate de materialele utilizate, în special cele care apar prin contactul cu cimentul sau aditivii sau inhalarea și ingerarea acestora.

• EFECTUAȚI INSPECȚIA BETONIEREI

Înainte de a utiliza betoniera, asigurați-vă că aceasta prezintă siguranță structurală și mecanică prin verificarea următoarelor aspecte:

- a. Apărătoarele de protecție sunt montate?
- a. Există crăpături sau alte avarii la nivelul apărătoarelor de protecție?
- b. Cureaua de transmisie se află în condiții bune de funcționare?
- c. Roata dințată de acționare și roata dințată a cuvei de amestecare sunt perfect aliniată și centrate între ele?
- d. Aspectul cablului de alimentare este corespunzător, fără porțiuni rupte smulse sau roase și fără fire la vedere?
- e. Asigurați-vă că toate buloanele, piulițele și șuruburile sunt bine strânse înainte de fiecare utilizare, în special cele care fixează apărătoarele de protecție și mecanismele de acționare. Vibrațiile din timpul amestecării pot cauza slăbirea acestora.

Este posibil ca ultimul utilizator să fi fost neglijent, iar posibilă sa neatenție poate cauza decesul sau accidentarea dumneavoastră gravă. Inspectați dispozitivul înainte de fiecare utilizare.

Înainte de utilizare înlocuiți piesele avariate, lipsă sau defecte. Etichetele de avertizare conțin informații importante. Înlocuiți orice eticheta de avertizare lipsă sau deteriorată.

• ÎMBRĂCAȚI-VĂ CORESPUNZATOR

Nu purtați haine largi, mănuși, cravate sau bijuterii (inele, ceasuri de mână). Acestea pot fi prinse de piesele aflate în mișcare. În timpul lucrului este recomandat să purtați mănuși de protecție electroizolante și încălțăminte antiderapantă. Protejați-vă părul purtându-l strâns și complet acoperit, împiedicând astfel să fie prins de piesele aflate în mișcare. Purtați o mască de față sau o mască de praf în cazul în care operațiunea produce mult praf.

Purtați întotdeauna ochelari de protecție și / sau măști. Ochelarii uzuali, de vedere, au doar lentile rezistente la impact. Aceștia nu sunt ochelari de protecție. Aceste simboluri indică necesitatea de a se purta echipamente de protecție pentru urechi și ochi, o mască de față, mănuși și încălțăminte de protecție în momentul utilizării produsului. De asemenea, nu vă apropiați de dispozitiv purtând haine largi



• NU ABUZAȚI DE CABLUL DE ALIMENTARE

Niciodată să nu transportați betoniera trăgând de cablu și nu smulgeți acest cablu pentru a-l deconecta de la priză.

Feriți cablul de căldură, ulei și margini ascuțite.

În cazul în care cablul de alimentare al dispozitivului electric în cauză se deteriorează, acesta va trebui înlocuit cu un cablu special, disponibil în rețeaua de reprezentanțe oficiale

• PRELUNGITOARE ELECTRICE

Dacă se utilizează un prelungitor electric, îl veți conecta direct în DCR (dispozitiv de curent rezidual).

Utilizați întotdeauna în aer liber un cablu prelungitor adecvat, cu împământare, care respectă codurile și reglementările electrice locale.

Lungimea prelungitoarelor nu trebuie să depășească 50 de metri. Prelungitoare trebuie să aibă secțiunea firului conductor de min. 1,5 mm² la tensiunea de 230 V, pentru a permite trecerea unui flux de curent suficient alimentării motorului. Utilizarea necorespunzătoare a prelungitoarelor poate provoca o funcționare ineficientă a betonierei, care poate duce la supraîncălzire și deteriorarea motorului.

Se pot folosi doar prelungitoare cu specificația H07RN-F destinate utilizării la exterior. Evitați utilizarea improvizărilor și a conexiunilor izolate inadecvat. Conexiunile trebuie să fie realizate cu materiale corespunzătoare pentru utilizarea în aer liber. Asigurați-vă că toate conexiunile cu prelungitoare sunt uscate și sigure. Asigurați-vă că prelungitorul este bine așezat, evitându-se contactul cu lichide, muchii ascuțite și locuri în care pot circula vehicule peste acesta. Evitați prinderea prelungitorului sub betonieră. Prelungitorul se va desfășura complet pentru a evita supraîncălzirea și arderea acestuia.

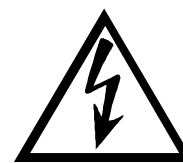
• EVITAȚI ELECTROCUTAREA

1. Verificați dacă electricitatea este furnizată dintr-o sursă sigură și cu împământare, având aceeași tensiune ca cea specificată pe dispozitiv.

2. Nu conectați betoniera la prize obișnuite de perete! Folosiți numai surse DCR (dispozitiv de curent rezidual) cu protecție.

3. **Avertizare!** Echipamente de categoria II: pentru a asigura o protecție adecvată, folosiți materiale izolatoare originale pentru reparații și păstrați distanțele de izolare.

Nu conectați sau deconectați motorul betonierei când vă aflați pe sau pe lângă sol umed sau ud. Nu utilizați betoniera în zone ude, umede sau expuse ploii. Evitați contactul direct cu suprafețele împământate: țevi, radiatoare, mașini de gătit și sisteme de răcire. Asigurați-vă că nu atingeți cu degetele contactele metalice ale ștecherului când conectați sau deconectați betoniera.



• MENȚINEȚI VIZITATORII ȘI COPIII LA DISTANȚĂ

Țineți persoanele neautorizate la distanță de betonieră.

Nu permiteți copiilor să manevreze betoniera sau să se urce pe sau în aceasta.

Opriti operațiunile dacă persoane sau obiecte (adică oameni, animale, reziduuri etc.) se apropie din orice direcție în timpul funcționării dispozitivului.



• UTILIZAȚI ÎN MOD RAȚIONAL

Păstrați-vă stabilitatea și echilibrul de fiecare dată când încărcați sau descărcați betoniera.

Nu stați niciodată sprijinit de betonieră. Se pot produce accidente grave dacă betoniera este răsturnată sau dacă intrați neintenționat în contact cu piesele în mișcare. Nu depozitați nimic pe sau lângă betonieră, evitând cazurile în care persoane se pot sprijini de dispozitiv pentru a ajunge la obiectele respective.

• EVITAȚI RĂNIREA ÎN URMA UNUI ACCIDENT NEAȘTEPTAT

ROȚILE DINȚATE ÎN MIȘCARE POT CAUZA ACCIDENTE GRAVE SAU DECESUL. NU PUNEȚI SUB NICIO FORMĂ MÂNA PE ROȚILE DINȚATE PÂNĂ CÂND ROTIREA NU ÎNCETEAZĂ COMPLET IAR DISPOZITIVUL A FOST DECONECTAT DE LA SURSA DE CURENT. NU ÎNCERCAȚI SĂ EFECTUAȚI REPARAȚII, LUCRĂRI DE ÎNTREȚINERE SAU DE DIAGNOSTICARE, SAU SĂ TRANSPORTAȚI DISPOZITIVUL DECÂT DACĂ ACESTA SE OPREȘTE COMPLET ȘI A FOST DECONECTAT DE LA SURSA DE CURENT. NERESPECTAREA ACESTOR INSTRUCȚIUNI SE POATE SOLDA CU VĂTĂMĂRI GRAVE SAU DECES.

- Întrerupeți activitatea și opriți betoniera dacă au intrat în contact cu roțile dințate sau cureaua de transmisie reziduuri care ar putea bloca dispozitivul sau ar putea produce funcționarea sa forțată inutilă. Verificați existența unor eventuale cauze la nivelul betonierei și al mediului înconjurător.
- Dacă betoniera se blochează, o veți opri și deconecta de la sursa de curent înainte de a încerca să îndepărtați orice obiecte care blochează dispozitivul.
- Nu încercați să deplasați betoniera când aceasta este încărcată și/sau în plină funcționare. Deconectați dispozitivul de la sursa de curent înainte de a deschide carcasa. Utilizarea este permisă numai cu carcasa complet închisă.
- NICIODATĂ să nu încărcați dispozitivul peste cantitățile recomandate de ingrediente ude și uscate: Folosiți betoniera întotdeauna în limitele capacității nominale.
- Nu lăsați NICIODATĂ betoniera să funcționeze nesupravegheată. ÎNTOTDEAUNA să deconectați și să depozitați dispozitivul în lipsa utilizatorului.
- Efectuați umplerea și descărcarea păstrând o distanță de siguranță.
- Se interzice remorcarea betonierei cu orice vehicul.
- Nu depozitați nimic pe sau lângă betonieră, evitând cazurile în care persoane se pot sprijini de dispozitiv pentru a ajunge la obiectele respective.
- Păstrați-vă stabilitatea și echilibrul de fiecare dată când încărcați sau descărcați betoniera.



• NU FORȚAȚI BETONIERA

Dispozitivul va da un randament mai bun dacă este utilizat în limitele sale conceptuale. Folosiți betoniera întotdeauna în limitele capacității nominale. Nu porniți motorul având cuva complet încărcată. Nu opriți betoniera în timp ce este plină cu beton. Nu folosi betoniera în scopuri diferite de cele cărora îi este destinată. Se interzice remorcarea betonierei cu orice vehicul.



• NU LĂSAȚI NICIODATĂ BETONIERA SĂ FUNCȚIONEZE NESUPRAVEGHEATĂ

Nu lăsați betoniera nesupravegheată până când nu a ajuns la o oprire completă.

• DECONECTAȚI ALIMENTAREA

Nu deschideți niciodată capacul motorului înainte de a deconecta betoniera de la rețeaua electrică. Deconectați de la sursa de alimentare când dispozitivul nu este utilizat, înainte de a fi transportat, a face reglaje, a schimba piese, înainte de curățare sau alte operații cu acesta. Consultați manualul tehnic anterior efectuării operațiilor de întreținere.



• EFECTUAȚI ÎNTREȚINEREA ATENTĂ A BETONIEREI

Curățați betoniera imediat după utilizare. Păstrați betoniera curată pentru performanțe mai bune și mai sigure. Pentru întreținerea acestei betoniere pot fi utilizate numai piese de schimb originale de la producător. Întrerupeți complet activitatea, opriți betoniera și asigurați-vă că motorul este oprit și răcit înainte de a efectua orice lucrări de diagnosticare sau reparații. Motorul electric se va încălzi când dispozitivul este în uz. Dispozitivul trebuie lăsat să se răcească înainte de a fi atins sau înainte de a efectua orice lucrări de întreținere!

• PROTECȚIA MEDIULUI ÎNCONJURĂTOR

Materialele reziduale vor fi duse la un punct autorizat de colectare sau vor fi gestionate conform prevederilor în vigoare în țara unde se utilizează betoniera. Nu descărcați materialele în sistemele de canalizare, sol sau apă.

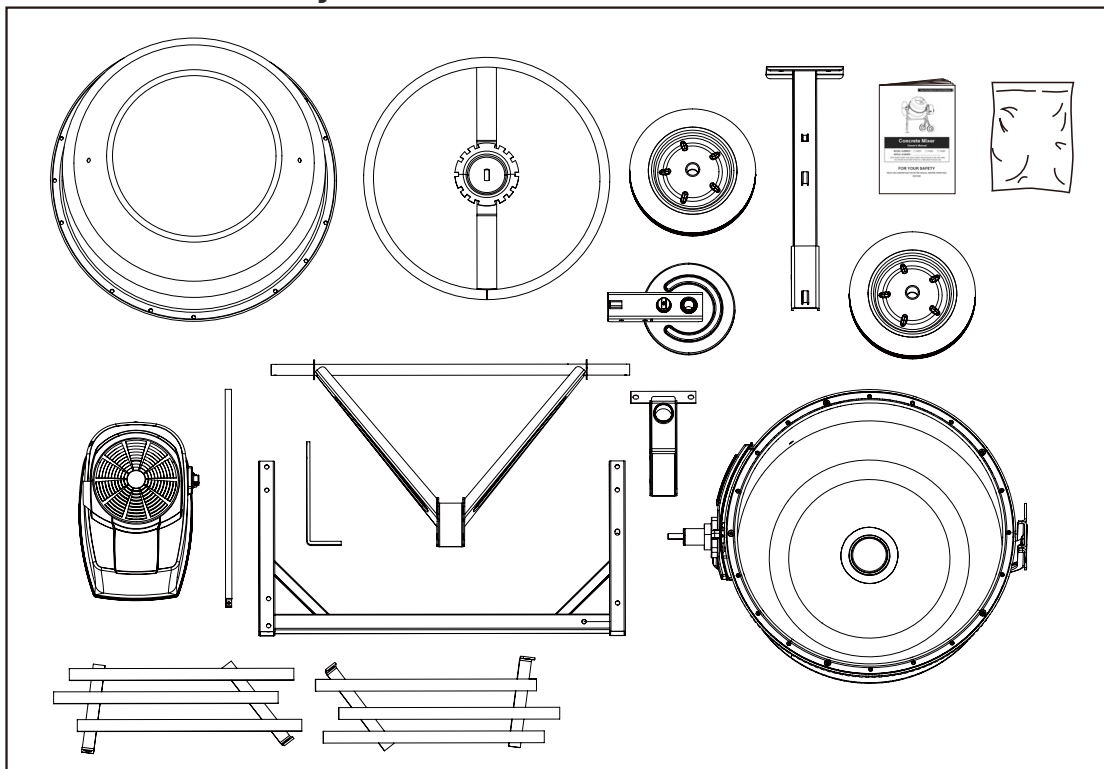


• DEPOZITAREA DISPOZITIVULUI NEUTILIZAT

Când nu este în uz, betoniera trebuie să fie depozitată într-un loc uscat pentru a inhiba rugina. Păstrați betoniera departe de copii și alte persoane care nu sunt calificate pentru a o utiliza. Nu expuneți dispozitivul la acțiunea ploii.



CONINUTUL AMBALAJULUI LIVRAT



		x 2	A
	M10 x 90	x 2	
		x 1	B
	M6 x 30	x 1	
		x 1	
	M10 x 90	x 2	C
	M12	x 2	D
		x 1	
	M10 x 90	x 4	E
	M10 x 25	x 2	F
	M8 x 20	x 1	
	M10 x 25	x 2	G
	M8 x 20	x 15	
	M10 x 90	x 1	
	M8	x 2	H
		x 1	

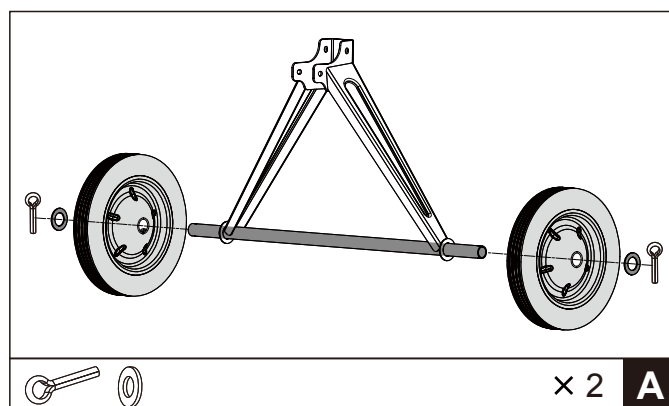
INSTRUCȚIUNI DE ASAMBLARE



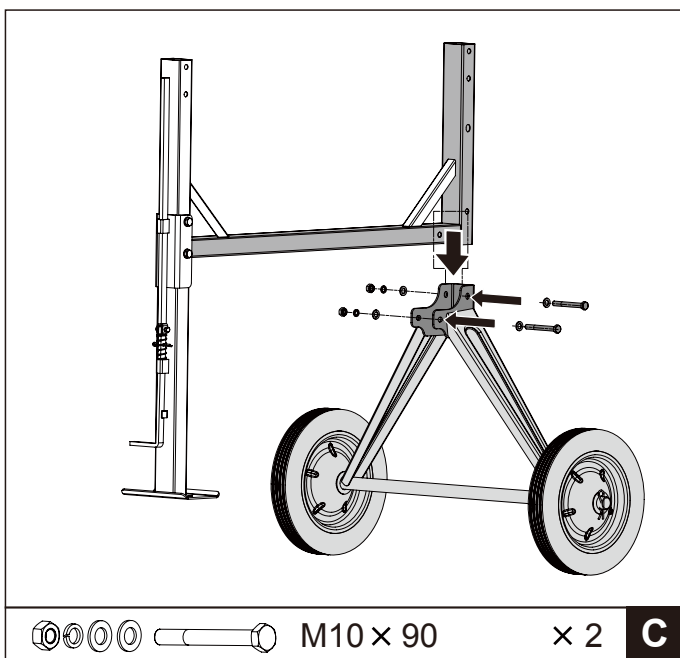
Se recomandă ajutorul a două persoane pentru asamblare.

SUPPORTUL

1. Culisați roțile prin capetele axelor. Prindeți cu acele de fixare și șabiele plate.



2. Având cadrul culcat pe o parte, atașați piciorul de suport ca în imagine. Introduceți două șuruburi hexagonale M10X90 cu șabtele plate prin orificiile laterale, apoi introduceți șabtele plate, strângeți șabtele și piulițele de pe partea cealaltă. Culisați arcul pe tija inferioară plonjoare. Conectați tijele plonjoare cu șurubul hexagonal M6X30 și piulița. Fixați arcul introducând o pană de siguranță. Îndoțiți înspre exterior fiecare latură a penei. Strângeți bine.



4. Asigurați-vă că toate piulițele și șuruburile sunt strânse.

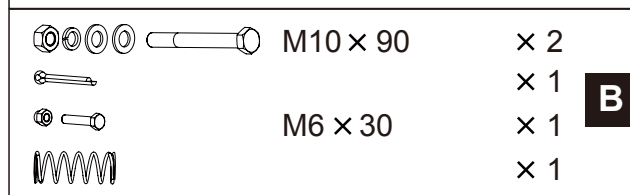
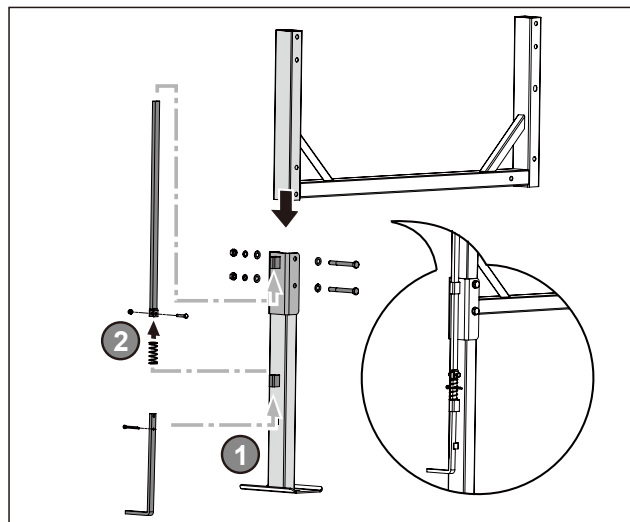


CUVA INFERIOARĂ

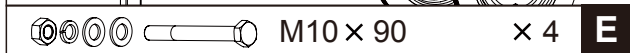
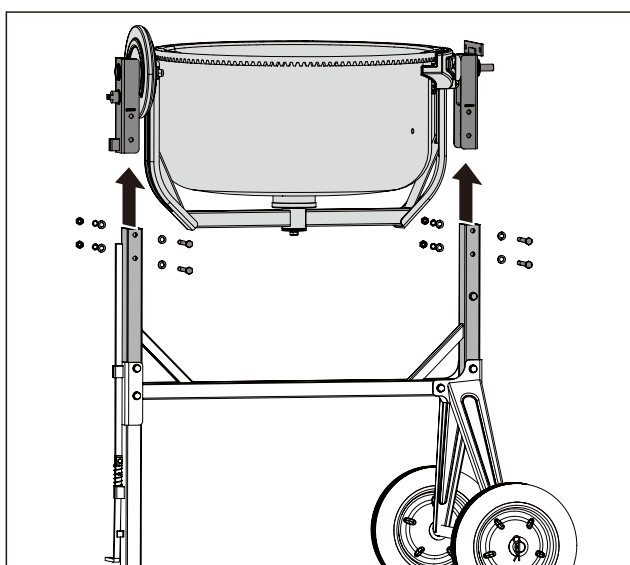
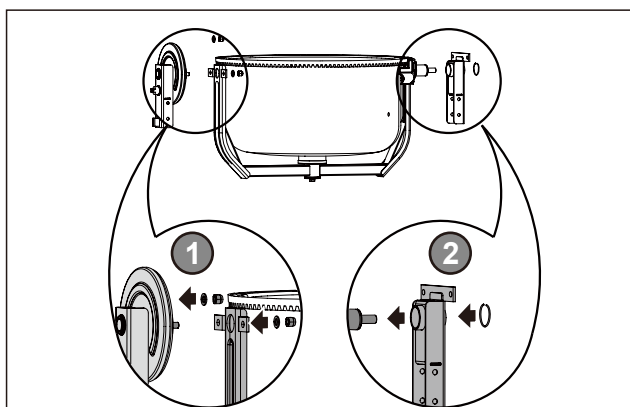
1. Prindeți angrenajul cuvei de ansamblul etrierului înșurubând o piuliță M12 cu o șabă pe fiecare prezon.

2. Culsați rulmentul etrierului pe cuzinetul acestuia. Apoi instalați arcul șabei elastice în canelura de pe cuzinetul etrierului.

3. Cu atenție, și cu ajutorul a două persoane, așezați cuva inferioară cu ansamblul etrierului pe stativele laterale ale suportului precum în imagine. Aliniați găurile și introduceți patru șuruburi hexagonale M10X90 cu șabtele plate prin orificiile dintr-o parte, apoi introduceți șabtele plate, strângeți șabtele și piulițele de pe partea cealaltă. Strângeți bine.



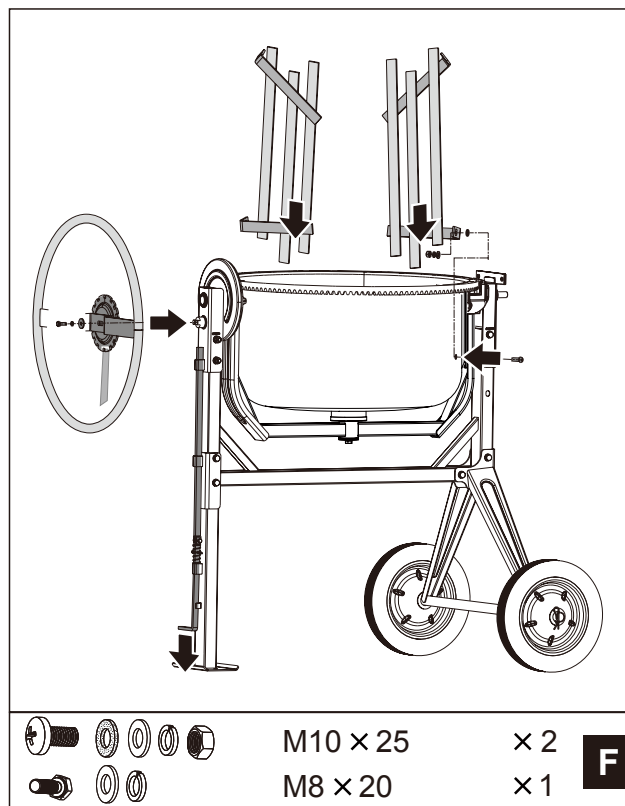
3. Rotiți cadrul și atașați suportul de prindere a axului cu roți în același mod.



PALETELE MALAXORULUI ȘI ROATA DE BASCULARE

1. Instalați lamele malaxorului în interiorul cuvei inferioare fără a le strânge, conform ilustrațiilor - Două orificii sunt furnizate la baza cuvei în care poate fi introdus șurubul cu cap cruciform M10X25 dinspre exterior. O șaibă de piele, una plată și o șaibă de blocare împreună cu o piuliță trebuie înfiletate ușor de pe interior. Șaiba de piele ar trebui să fie plasată între paleta de jos și cuvă.

2. Pășiți pe tija inferioară de plonjare conform direcției săgeții și instalați roata de basculare cu plăcuța de blocare de pe cadrul lateral de suport cu șuruburile hexagonale M8X20, șaibele de blocare și șaibele plate. Asigurați-vă că tija superioară de plonjare se blochează într-una dintre canelurile plăcuței de blocare.



NOTĂ: *Două săgeți sunt marcate pe cava superioară și pe cea inferioară pentru a ajuta la poziționarea acestora. Dacă întâmpinați dificultăți în poziționarea corectă a lamelor malaxorului, vă poate ajuta dacă montați temporar cava superioară pe cava inferioară, rotind-o astfel încât cele două săgeți să se alinieze.*

CUVA SUPERIOARĂ

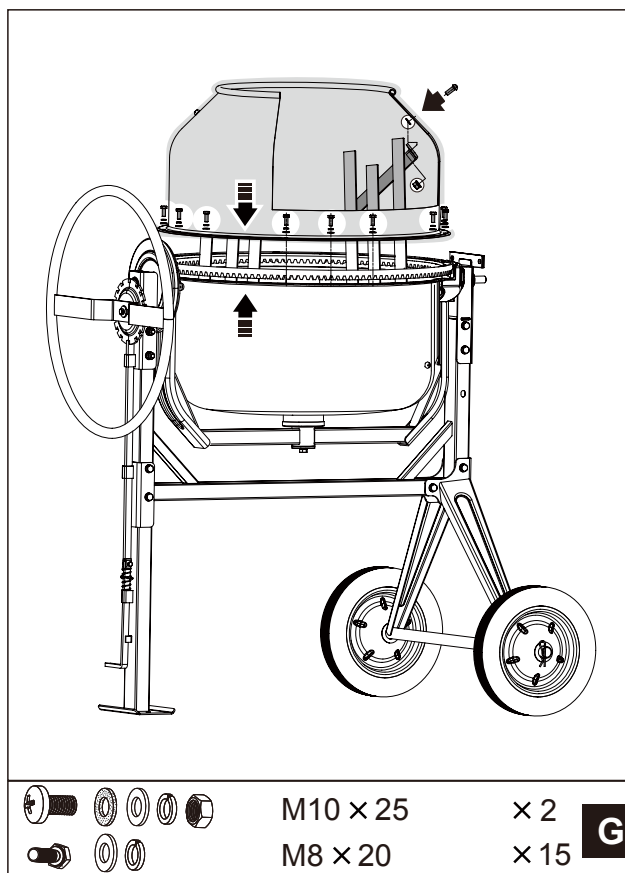
1. Poziționați cava superioară pe cea inferioară peste buză, asigurându-vă că sunt aliniată atât găurile de fixare precum și săgețile marcate.

2. Introduceți un șurub hexagonal M8X20 în fiecare orificiu filetat de pe buză/angrenaj. Asigurați-vă că strângerea șuruburilor se realizează progresiv.

3. Fixați lamele malaxorului de cava superioară introducând două șuruburi cu cap cruciform M10X25, din exterior prin orificiile din cuvă.

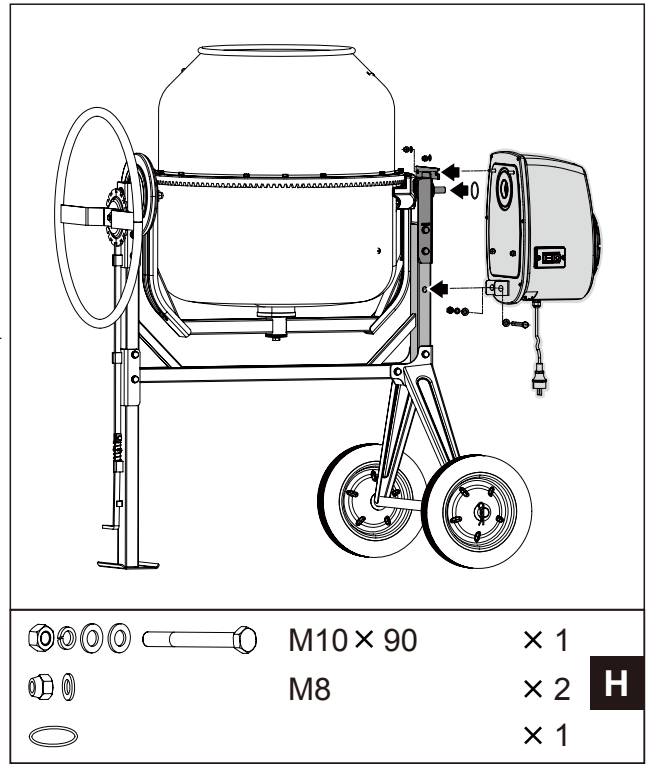
4. O șaibă de piele ar trebui poziționată în interior, între cuvă și paletă. Fixați paleta de amestecare în interior cu ajutorul unei șaibe plate, a unei șaibe cu arc și a unei piulițe.

5. În cele din urmă, asigurați-vă că suporturile de prindere ale paletelor de sus și de jos sunt bine strânse.



CUTIA DE TRANSMISIE

După alinierea canelurilor, glisați inelul de etanșeizare și cutia de transmisie pe axul pinionului în ordine. Înșurubați o piuliță M8 cu șaibă plată pe fiecare prezon. Prindeți consola inferioară de cadrul suportului introducând un șurub M10X90 cu șaibă plată dintr-o parte, apoi o șaibă plată, șaibă de blocare și o piuliță de pe partea cealaltă.



INSTRUCȚIUNI DE FUNCȚIONARE

ÎNCLINAREA CUVEI

Roata de basculare oferă un control bun și ușor al cuvei, care poate fi blocată în poziția de amestec, de descărcare și de depozitare.

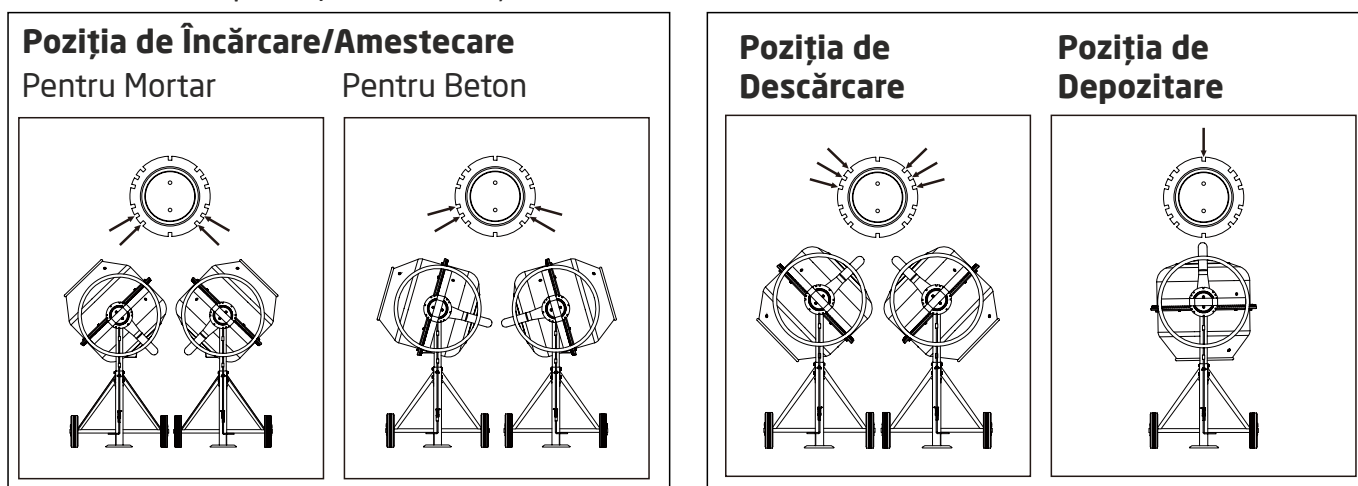
Cuva este blocată în poziția dorită cu ajutorul unui plunger autocentrant care antrenează roata de basculare. Pentru a înclina cuva, plungerul de blocare trebuie să fie dezactivat prin apăsarea pedalei de picior. Astfel se permite rotirea în aceeași direcție a roții de basculare și a cuvei. Pentru a păstra cuva în poziția dorită, aliniați fanta cu plungerul, eliberați pedala și rotiți roata de basculare până când plungerul autocentrant de blocare angrenează roata de basculare.

ÎNCĂRCAREA:



ATENȚIE:

Întotdeauna porniți betoniera înainte de a încărca cuva. Încărcarea cuvei se va face în timpul mișcării de rotație a acesteia.



Nu aruncați materialul în betonieră pentru a evita lipirea fermă de fundul cuvei. Turnați-l încet peste buza cuvei.

Pentru cele mai bune rezultate, procedați după cum urmează:

1. Adăugați cantitatea necesară de pietriș în cuvă.
2. Adăugați cantitatea necesară de ciment în cuvă.
3. Adăugați cantitatea necesară de nisip în cuvă.
4. Turnați cantitatea necesară de apă în cuvă

PORNIREA/OPRIREA

Apăsați butonul on(I) (pornire) pentru a porni dispozitivul.

Apăsați butonul off(O) (oprire) pentru a opri dispozitivul.



ATENȚIE:

Când conectați betoniera la sursa de curent, desfășurați complet cablul prelungitor. Conectați-l mai întâi la betonieră înainte de conectarea la sursa de curent.

NOTĂ:

Un senzor de protecție termică este integrat în motor pentru a preveni supraîncălzirea acestuia. Protecția termică restabilește automat legătura după ce motorul se răcește.

GOLIREA



ATENȚIE:

Nu opriți betoniera în timp ce este plină. Golirea cuvei trebuie făcută în timp ce acesta este în mișcare de rotație.

PREVENIȚI ÎNTĂRIREA AMESTECULUI. ADĂUGAȚI APĂ DUPĂ NECESITATE PENTRU A MENȚINE UN ANUMIT NIVEL DE UMEZEALĂ

CURĂȚAREA



ATENȚIE:

Nu puneți niciodată mâna în cuvă dacă acesta se rotește.

Curățați bine betoniera zilnic la sfârșitul operațiunilor. Păstrați betoniera curată. Cea mai mică urmă de material rămas în cuvă se va întări și se va mări la fiecare folosire, până când dispozitivul devine inutilizabil. Cuvă trebuie răzuită de cimentul uscat. Nu aruncați cărămizi în cuva betonierei pentru a o curăța. Nu bateți în cuvă cu lopata, cu ciocanul sau alte instrumente pentru a sparge acumulări de amestec de ciment uscat, pentru că acest lucru poate duce la deteriorarea betonierei. Cuvă poate fi curățată timp de aproximativ 2 minute, folosind pietriș de 1" în amestec cu apă. Se descarcă apoi amestecul de pietriș și apă și se poate spăla cu furtunul interiorul și exteriorul cuvei. Betonierele construite cu clasa de protecție IP44D permit spălarea cuvei în condiții de siguranță.

Asigurați-vă că aveți o cuvă complet curată ÎNAINTE de a amesteca următoarea încărcătură de beton sau mortar. O cuvă curată este esențială pentru a obține cele mai bune amestecuri. Opriți betoniera apăsând butonul OFF (O) (oprire) și deconectând dispozitivul de la sursa de curent.



Nu turnați sau pulverizați apă direct pe capacul motorului, mai ales pe deschiderile acestuia



Îndepărtați orice resturi de materiale de pe capacul motorului. Nu folosiți benzină, terebentină, lac sau diluant de vopsea, lichide de curățare uscată sau produse similare. Utilizarea produselor chimice sau a solvenților poate afecta proprietățile capacului, care este făcut din polietilena de înaltă densitate PET.

INSTRUCȚIUNI DE ÎNTREȚINERE

Asigurați-vă că prelungitorul este întotdeauna deconectat înainte de a demonta capacul motorului.

Asigurați-vă că motorul este răcit înainte de orice lucrări de depanare sau de întreținere.

Cureaua de transmisie este întinsă în permanență de un dispozitiv de cuplare având regulator cu arc. Nu sunt necesare alte reglări în afară de o ungere ușoară a axului.

Rulmenții sunt capsulați.

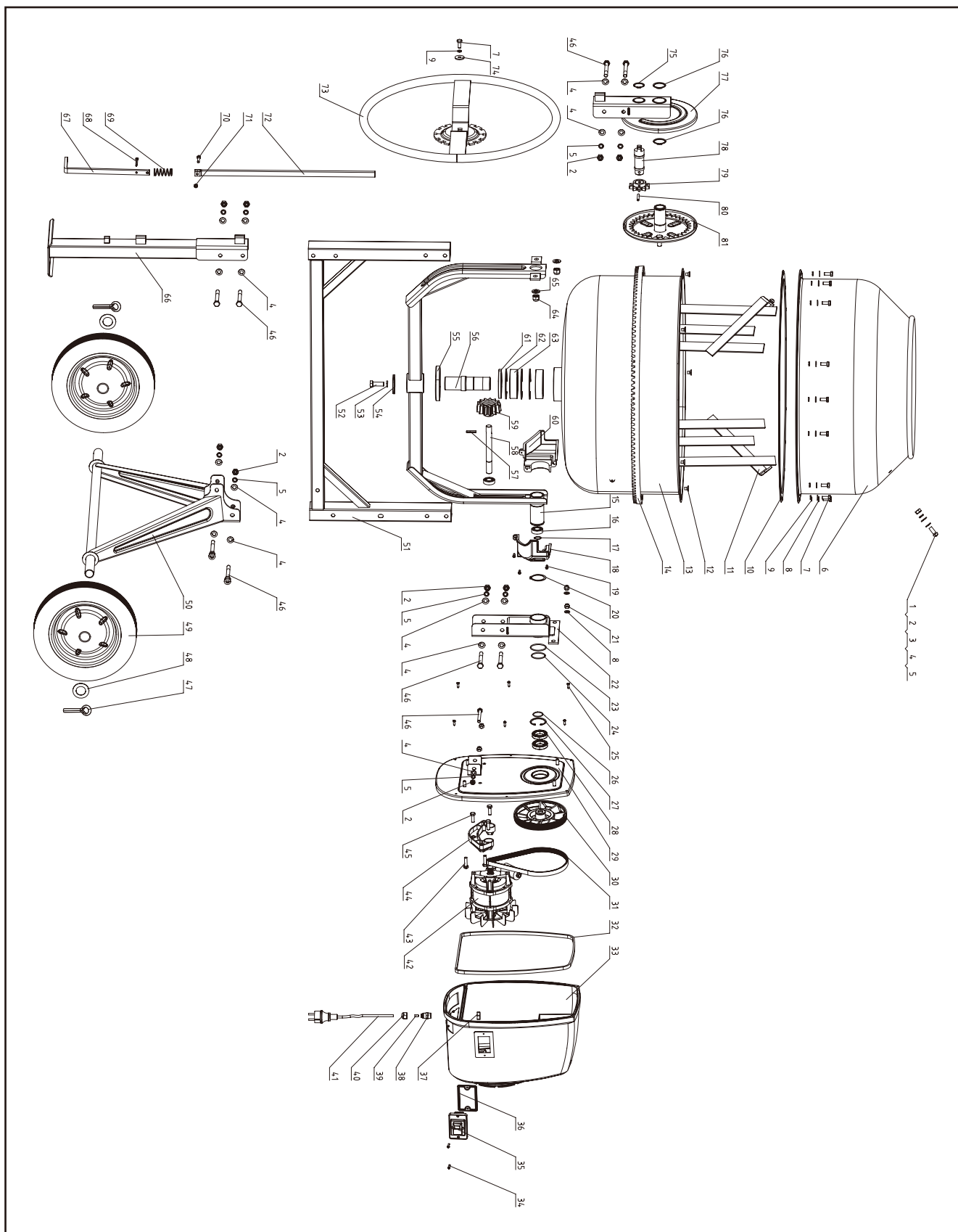


Diagrama de conexiuni și schema pieselor componente din acest manual sunt oferite strict în scop orientativ. Producătorul și/sau distribuitorul nu își asumă nicio responsabilitate în cazul în care cumpărătorul sau persoane care nu sunt calificate execută reparații sau înlocuiri de piese de orice fel. Numai tehnicienii calificați pot interveni în vederea efectuării reparațiilor. Orice întreținere și/sau reparație la nivelul oricăror componente electrice trebuie să fie efectuată de către un electrician calificat.



Piesele încercuite trebuie să fie montate numai de către un electrician calificat.

SCHEMA PIESELOR COMPONENTE



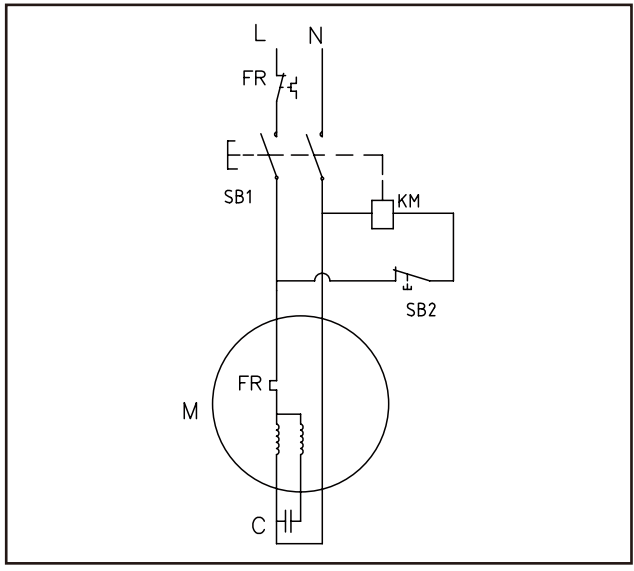
LISTA PIESELOR COMPONENTE

Nr.	Descriere	Cantitate	Nr.	Descriere	Cantitate
1	Șurub M10x25	4	42	Motor	1
2	Piuliță M10	13	43	Șurub M8x30	2
3	Garnitură de cauciuc	4	44	Consolă de montare motor	1
4	Șaibă plată 10	22	45	Șurub M8x25	3
5	Șaibă elastică 10	13	46	Șurub M10x90	9
6	Cuvă superioară	1	47	Știft	2
7	Șurub M8x20	15	48	Șaibă	2
8	Șaibă plată 8	17	49	Roată de cauciuc	2
9	Șaibă elastică 8	15	50	Suport ax	1
10	Înel de cauciuc	1	51	Suport cuvă	1
11	Lamă malaxor	2	52	Șurub M12x35	1
12	Șurub M8x12	15	53	Șaibă 12	1
13	Cuvă inferioară	1	54	Șaibă mare 12	1
14	Angrenaj înclinare	1	55	Dop	1
15	Cadru	1	56	Ax	1
16	Rulment 6003-2RS	2	57	Știft	1
17	Șaibă elastică 17	1	58	Arbore de antrenare	1
18	Apărătoare angrenaj 1	1	59	Roată dintată	1
19	Șurub ST4,2x19	3	60	Apărătoare angrenaj 2	1
20	Șaibă elastică 42	1	61	Garnitură 90x45x8	1
21	Piuliță de blocare M8	4	62	Șaibă elastică 90	3
22	Cadru conector	1	63	Rulment 6308	2
23	Înel de etanșizare	1	64	Piuliță de blocare M12	2
24	Șaibă elastică 42	1	65	Șaibă plată	2
25	Șurub ST4,2x16	6	66	Picior de suport	1
26	Șaibă elastică 30	1	67	Pedală	1
27	Șaibă elastică 47	1	68	Știft 5x40	1
28	Rulment 61906	2	69	Arc de retur	1
29	Plăcuță terminală motor	1	70	Șurub M6x30	1
30	Șcripete	1	71	Piuliță de blocare M6	1
31	Cureaua	1	72	Tijă limitatoare	1
32	Fâșie de cauciuc	1	73	Roată de basculare	1
33	Capac motor	1	74	Șaibă mare 8	1
34	Șurub ST3,5x16	2	75	Șaibă elastică 30	1
35	Înterupător CK5/250V	1	76	Șaibă elastică 35	1
36	Garnitură întrerupător	1	77	Cadru conector 2	1
37	Piuliță garnitură de etanșare cablu 1	1	78	Arbore de antrenare 1	1
38	Șurub garnitură de etanșare cablu	1	79	Roată dintată mică	1
39	Manșon garnitură de etanșare cablu	1	80	Știft elastic	1
40	Piuliță garnitură de etanșare cablu 2	1	81	Disc de protecție motor	1
41	Cablu de alimentare	1			

Prin aplicarea Planului de inspecție de mai jos ÎNAINTE și DUPĂ fiecare utilizare a betonierei, pot fi luate măsuri corespunzătoare pentru extinderea duratei de viață a mașinii și reducerea reparațiilor costisitoare și a opririlor inutile ale unității.

Nr.	ELEMENT	Da	Nu	Nr.	ELEMENT	Da	Nu
1	Toate șuruburile și piulițele sunt complete și bine strânse?			6	Angrenajele sunt aliniate corespunzător?		
2	Tamburul este în stare bună, fără urme de fisuri sau scurgeri?			7	Cablul de alimentare este în stare bună, fără a prezenta urme de destramare, tăieturi sau alte semne de deteriorare?		
3	Tamburul este curat și liber de orice urme întărite de ciment sau mortar?			8	Arborele intermediar și ansamblul tamburului de amestecare sunt bine unse cu vaselină?		
4	Tensiunea curelei de antrenare este bine reglată?			9	Există piese lipsă?		
5	Cureaua de antrenare prezintă semne de uzură sau rupere?			10	Etichetele de avertizare pentru siguranță și alte etichete pot fi identificate clar și sunt lizibile? În caz contrar, pentru siguranța operatorului asigurați-vă că vor fi aplicate etichete noi înainte de utilizare.		

DIAGRAMA DE CONEXIUNI



DEPOZITAREA

1. Deconectați mașina de la sursa de alimentare când nu este utilizată, înainte de deplasare, efectuarea reglajelor, înlocuirea componentelor, curățare sau alte lucrări asupra betonierei.
2. Asigurați-vă că zona în care va fi depozitată mașina este bine aerisită și ferită de orice posibile pericole de incendiu reprezentate de flăcări deschise, aparate pe gaz, coșuri, încălzitoare de apă și alte aparate. Păstrați betoniera la distanță de copii și alte persoane care nu sunt calificate să o utilizeze.
3. Curățați mașina înainte de depozitare.
4. Remediați zgârieturile sau zonele deteriorate care expun metalul la intemperii.
5. Comandați și reaplicați toate etichetele de siguranță. Consultați „Informații despre etichetele de siguranță” din „Secțiunea despre defecțiunile pieselor” a manualului, pentru amplasarea acestora și codurile de catalog.
6. Păstrați unitatea în poziție de depozitare într-o zonă acoperită sau situată într-un spațiu închis, pentru protecție și durată de viață mărite.

CERTIFICAT DE CALITATE SI GARANTIE COMERCIALA

Felicitari, tocmai ati achizitionat un produs DEDEMAN, produs competitiv, unic, un semn clar al calitatii.

Conform prevederilor legale, consumatorii (respectiv persoanele fizice sau grupul de persoane fizice constituite in asociatii, care actioneaza in scopuri din afara activitatii sale comerciale, industriale sau de productie, artizanale sau liberale), intr-un termen de 2 ani de la livrarea produsului, vor avea dreptul:

- sa ceara vanzatorului aducerea la conformitate a produsului, in primul rand repararea produsului sau inlocuirea acestuia, fara plata,, cu exceptia situatiei cand aceasta masura este imposibila (daca nu se pot asigura produse identice pentru inlocuire) sau disproportionala (daca impune costuri nerezonabile vanzatorului);
- sa ceara reducerea corespunzatoare a pretului sau rezolutiunea contractului in cazul in care nu beneficiaza de repararea, inlocuirea produsului sau masurile reparatorii nu au fost luate intr-o perioada rezonabila. Rezolutiunea nu este posibila daca lipsa conformitatii este minora. Aceste drepturi nu aduc atingere prevederilor Codului Civil cu privire la raspunderea pentru vicii ascunse.
- „Orice reparare sau inlocuire a produselor va fi facuta in cadrul unei perioade de timp, stabilita de comun acord, in scris, intre vanzator si consumator, luandu-se in considerare natura produselor si scopul pentru care acesta a solicitat produsele. Perioada de timp stabilita nu poate depasi 15 zile calendaristice de la data la care cumparatorul, dupa caz, a adus la cunostinta vanzatorului lipsa de conformitate a produsului sau a predat produsul vanzatorului ori persoanei desemnate de acesta pe baza unui document de predare-preluare.”

Conform prevederilor art. 2 pct. a) din Legea nr. 449/2003 privind vanzarea produselor si garantiile asociate acestora, drepturile mentionate anterior se aplica **NUMAI CONSUMATORILOR PERSOANE FIZICE SAU GRUPURI DE PERSOANE FIZICE** care cumpara, dobandesc, utilizeaza sau consuma produse in afara activitatii lor profesionale sau comerciale.

1. Denumire produs: _____
2. Tip-model: _____
3. S/N: _____
4. Cumparator: _____
5. Adresa, telefon: _____
6. Importator: SC Dedeman SRL, Str. Tolstoi, nr.8, Bacau
7. Adresa producator: _____
8. Declaratie de Conformitate nr: _____
9. Factura (bon) nr/data: _____

Perioada de garantie este de luni de la data livrarii pentru defectele de fabricatie si de material, in cazul achizitionarii de catre persoane fizice si utilizarii pentru uz casnic.

Perioada de garantie este de luni de la data livrarii pentru defectele de fabricatie si de material, in cazul achizitionarii de catre persoane juridice.

Pentru produsele Durata medie de utilizare a produsului este de ani cu conditia respectarii instructiunilor de montaj si utilizare ce insotesc produsul.

Pentru remedierea defectelor aparute in perioada de garantie sau inlocuirea produsului, clientii se vor adresa unitatii vanzatoare. Remedierea defectelor aparute se realizeaza in 15 zile calendaristice de la data la care a fost adusa la cunostinta lipsa conformitatii de catre client.

Certificatul este valabil numai insotit de factura sau bonul fiscal emise de unitatea vanzatoare.

GARANTIA COMERCIALA OFERITA DE DEDEMAN:

Compania DEDEMAN ofera aceasta garantie pentru ca are incredere in produsele comercializate.

Garantiile si politica de retur DEDEMAN nu afecteaza in niciun mod drepturile legale ale consumatorilor persoane fizice, asa cum sunt stabilite prin dispozitiile Legii nr. 449/2003 din 12/11/2003.

Prin urmare, orice defect de fabricatie gasit la produsele comercializate in cadrul magazinelor DEDEMAN este acoperit de serviciul de garantie

1. CONDITII DE GARANTIE:

- 1.1. Va rugam sa verificati daca ati primit produsul nedeteriorat. Daca descoperiti defecte de fabricatie, va rugam sa ne contactati imediat. Este important sa procedati astfel inainte de a incepe montarea produsului (unde/daca este cazul);
- 1.2. Termenul de garantie incepe sa curga de la data intrarii in posesie/data livrarii produsului;
- 1.3. Prezenta garantie reprezinta certitudinea calitatii unui produs si se aplica oricarui produs comercializat in magazinele DEDEMAN.

Nota! Certificatul este valabil numai insotit de factura sau bonul fiscal emise de magazinul DEDEMAN din care ati achizitionat produsul. Garantia nu se aplica in cazul revanzarii produselor sau pentru uz profesional.

2. DURATA GARANTIEI:

- 2.1. Garantia generala este de 2 ani pentru produsele a caror durata medie de utilizare nu este mai mica de 2 ani. Garantia face referire la uzura produsului de-a lungul timpului, in conditii normale.
- 2.2. Garantiile comerciale pentru produsele de folosinta indelungata sunt prezentate individual. Garantiile comerciale sunt cele valabile la momentul achizitiei produsului;
- 2.3. Acolo unde nu se specifica altfel, durata medie de utilizare a produselor achizitionate din magazinele DEDEMAN coincide cu durata garantiei conventionale oferita pentru respectivele produse in situatia respectarii conditiilor de transport, manipulare, depozitare si exploatare.

3. REPARATII IN GARANTIE:

- 3.1. Prin prezentul certificat se garanteaza caracteristicile produsului, in situatia in care clientul respecta prescriptiile de montare, utilizare, depozitare, conservare si transport;
- 3.2. Produsul nu este garantat impotriva utilizarii defectuoase. In cazul depozitarii sau utilizarii necorespunzatoare, a lovirii, deteriorarii prin alte mijloace sau a interventiilor neautorizate produsul isi pierde garantia;
- 3.3. In cadrul termenului de garantie se asigura remedierea gratuita a defectelor aparute si reclamate de cumparator sau inlocuirea produsului cu altul similar;
- 3.4. Returnarea contravalorii se face numai daca produsul nu poate fi reparat sau inlocuit;
- 3.5. Produsele de folosinta indelungata ce inlocuiesc produse defecte, vor beneficia de un nou termen de garantie; produsele de folosinta indelungata defectate in termenul de garantie legala de conformitate, cand nu pot fi reparate sau durata cumulata de nefunctionare depaseste 10% din durata termenului legal de garantie, la cererea cumparatorului vor fi inlocuite sau se va restitui contravaloarea acestora. In cazul acestor produse se va completa obligatoriu documentul „Talon produse folosinta indelungata”.

4. PIERDEREA GARANTIEI:

Garantia produsului devine nula sau inaplicabila in urmatoarele conditii:

- 4.1. Neprezentarea facturii/chitantei/bonului fiscal impreuna cu certificatul de garantie semnat;
- 4.2. Incredintarea produsului spre a fi remediat de alte firme/persoane nerecunoscute de vanzator;
- 4.3. Nerespectarea de catre cumparator a conditiilor de transport/manipulare/depozitare/instalare;
- 4.4. Desigilarea, montarea produsului de catre persoane necalificate/neautorizate, acolo unde este cazul;
- 4.5. Constatarea de catre reprezentantul vanzatorului/reprezentant service/reprezentant furnizor a faptului ca defectul reclamat este din vina cumparatorului (urme de lovituri, sparturi sau alte urme cauzate de utilizare/intretinere defectuoasa).
- 4.6. Folosirea produsului in regim industrial, in locuri publice sau in scopuri profesionale fara acordul companiei DEDEMAN;
- 4.7. Interventia, repararea sau modificarea produsului (debitare, gaurire, vopsire, lipirea altor repere);
- 4.8. Garantia nu se acorda produselor depozitate sau asamblate incorect, folosite inadecvat sau in alte scopuri, alterate sau curatate prin metode improprii sau cu substante neadecvate;
- 4.9. Garantia nu acopera uzura normala a produsului, taieturi, incendierea, deteriorarea, furtul, decolorarea produsului sau a unor parti componente in urma expunerii la soare sau la o alta sursa puternica de caldura sau in urma contactului cu apa, vopsirea produsului de catre client, deteriorari ale produsului in urma unor calamitati, ruperea sau zgarierea produsului ca urmare a

lovirii sale, defecte produse de depozitarea in conditii de umiditate, curatarea cu substante neadecvate, spargerea, zgarierea si ciobirea produselor din sticla, materiale casante, oglinda, fete usi si etajere;

4.10. Garantia nu se aplica in cazul revanzarii produselor sau utilizarii in scop profesional.

ATENTIE:

Bateriile, becurile obisnuite, becurile cu halogen (scoase din cutia originala) NU se returneaza si NU se inlocuiesc decat din motive de calitate;

Covoarele, pernele, pilotele, saltelele pentru copii si saltelele pentru canapele NU se returneaza si NU se inlocuiesc decat din motive de calitate;

Produsele vandute la metru si cele din materiale textile, precum si produsele personalizate la cererea si dupa specificatiile clientului (ex: lenjerii de pat, prosoape, perdele etc.). NU se returneaza si NU se inlocuiesc decat din motive de calitate.

Plantele si produsele complementare NU se returneaza si NU se inlocuiesc.

IMPORTANT DE RETINUT:

In cazul in care constatati deteriorari (lovituri/defecte) la produsele livrate la domiciliu, va rugam sa contactati numarul unic de contact 0234.525.525 - SERVICIUL SUPTOR CLIENTI, iar un coleg dedicat va va consilia corespunzator/sprijini in rezolvarea problemei; de asemenea, ne puteti adresa intrebari/sugestii pe adresa de email: suportclienti@dedeman.ro.

Cum vom proceda mai departe pentru a va ajuta in rezolvarea solicitarii dumneavoastra?

- Solicitarea dumneavoastra va fi analizata corespunzator de catre un responsabil de proces din magazin, iar in maxim 24 ore de la inregistrarea apelului dumneavoastra, vi se va prezenta o solutie telefonica, urmand ca ulterior sa va deplasati in cel mai apropiat magazin pentru a va solutiona problema.
- Compania DEDEMAN isi rezerva dreptul de a retrage sau introduce partial sau complet orice produs vandut in magazinele sale.
- Clientului nu i se mai poate inlocui produsul daca acesta sau parti componente ale acestuia nu se mai afla in gama de vanzare DEDEMAN. In acest caz, oferim spre alegerea clientului produse similare din gama noastra sau i se va restitui contravaloarea produsului de la momentul achizitiei.

Vanzator,
Semnatura si stampila

Cumparator,

depozitare,

Am primit indicatiile de utilizare,
manipulare si transport.

REPARATII EFECTUATE IN PERIOADA DE GARANTIE

1		2		3	
Data intrarii		Data intrarii		Data intrarii	
Data iesirii		Data iesirii		Data iesirii	
Tehnician service		Tehnician service		Tehnician service	
Semnatura si stampila		Semnatura si stampila		Semnatura si stampila	

Mențiunile privind reparațiile efectuate în perioada de garanție se fac pe verso

Declarația UE de conformitate

Nr.1209/06.02.2020

1. Modelul de aparat/Produsul:

Produsul: **BETONIERĂ 220L**

Tipul: 74055

Lotul sau seria: 20/02

2. Denumirea și adresa producătorului sau a reprezentantului său autorizat:

SC DEDEMAN SRL, cu sediu in Bacău, str. Al.Tolstoi, nr.8, înregistrată la Registrul Comerțului sub nr.J04 /2621 /1992, CIF R 2816464

3. Prezenta declarație de conformitate este emisă pe răspunderea exclusivă a producătorului.

4. Obiectul declarației:

BETONIERĂ 220L

Brand: PANZER

Model: 74055

Motor: 230V~50Hz, 1050W, S6 30%, IP44D

Capacitate cuva: 220L

Viteza rotatie cuva: 29 rot/ min

5. Obiectul declarației descris mai sus este înconformitate cu legislația relevantă de armonizare a Uniunii:

2006/42/EC "Masini"

2014/30/EU "Compatibilitate electromagnetica"

2000/14/CE + 2005/88/EC "Emisie de zgomot"

2011/65/EU+2015/863/EU"RoHS"

6. Trimiteri la standardele armonizate relevante folosite, inclusiv data standardului:

EN 60204-1: 2006 + A1: 2009 + AC:2010

EN 12151: 2007

EN 55014-1: 2017

EN 55014-2: 2015

EN 61000-3-2: 2014

EN 61000-3-3: 2013

EN ISO 3744 : 2010

7. Informații suplimentare:

Nivelul de putere sonora masurat: 87 dB(A)

Nivelul de putere sonora garantat: 97 dB(A)

Persoana autorizată să actualizeze dosarul tehnic:

Lisa Chen - ARENA

Parc de Tréville, 2 allée des Mousquetaires 91078 Bondoufle cedex - France

Semnat pentru și în numele: SC DEDEMAN SRL

Locul: Bacău

Data emiterii: 06.02.2020

Semnătura: Miron Gabriel

Manager Produs



Telefon: 0234 525 525
Serviciul Suport Clienti

