

# Regulator tip A310iep, cu o singură treaptă și de presiune scăzută cu utilizare cu gaz lichefiat (GPL)-tip BUTAN

## Instrucțiunile de utilizare trebuie predate cumpărătorului.

Vă rugăm citiți cu atenție instrucțiunile de utilizare înainte de montarea dispozitivului.

### 1. Instrucțiuni de asamblare și de utilizare

Aprobat de IGT CE, număr de aprobare: 845CM-0005. Capacitate : 1,5 kg, 30 mbar. Conexiune: **Intrare:** W21.8x1/14" - G2 - 27 mm. **Iesire:** 8 mm nozzle acc. EN16129.

#### Control manual pentru surplusul de debit.

**Buton pentru control manual , valva pentru închidere automata in caz de exces gaz sau scurgeri.**

#### Manometru pentru indicare nivel de incarcare al buteliei

Supapă de refulare tip A310i cu o singură treaptă și de presiune scăzută, cu utilizare cu gaz lichefiat.

Dispozitivul de tip A310i este un regulator cu o singură treaptă pentru gaz lichefiat, folosit pentru menținerea la valori constante și în limitele intervalului stabilit a presiunii de ieșire, și asta în mod independent de fluctuațiile survenite în cazul presiunii inițiale. Acest regulator este fixat cu șuruburi direct la robinetul buteliei folosite. Vă rugăm asigurați-vă de faptul că butelia cu gaz este așezată întotdeauna în poziție verticală. Vă rugăm acordați atenție instrucțiunilor de asamblare, de utilizare și de verificare menționate în continuare.

#### Descriere tehnică

Substanță utilizată: gaz lichefiat (similar cu GPL) în conformitate cu prevederile standardului EN 589 - butan.

Ieșire: ansamblu de furtunuri, presiune de ieșire stabilită la valoarea de 28,30 sau 37 mbar, vă rugăm consultați plăcuța de specificare a valorilor, cu ajutorul de ieșire pentru furtun GPL de 8 mm (H50).

#### Instrucțiuni de utilizare

Înainte de montare, verificați dacă dispozitivul de egalizare a presiunii prezintă semne de deteriorare cauzate de transportare și dacă este complet. Operațiunea de asamblare se va efectua în mod exclusiv cu o cheie fixă plată, de mărime corespunzătoare. Înainte de montare verificați vizual dacă în dispozitivul de conectare nu sunt rămășițe metalice sau rămășițe de orice alt fel. Acestea trebuie îndepărtate cu atenție pentru evitarea funcționării necorespunzătoare a dispozitivului. Pe parcursul asamblării vă rugăm observați direcția de curgere → a gazului (10).

Garniturile de etanșare (5) montate trebuie să fie întotdeauna curate și nedeteriorate.

Strângeți piulița hexagonală (9) numai cu mâna. Nu folosiți nicio sculă. După înșurubarea piuliței olandeze pe robinetul buteliei, regulatorul nu trebuie mișcat. În caz contrar persistă pericolul apariției unor scurgeri la garniturile de etanșare.

#### Verificarea scurgerilor

Pentru a verifica dacă există scurgeri închideți toate ventilele de închidere a dispozitivului consumator și deschideți robinetul buteliei. Apoi verificați toate racordurile, folosind în acest scop o substanță spumoasă. Nu utilizați niciodată flacăra în acest scop.

#### Utilizarea

Regulatorul de presiune poate fi utilizat imediat după montare și după verificarea prezenței unor eventuale scurgeri. Utilizarea se va efectua prin deschiderea în mod încet a robinetului buteliei, prin mișcare în direcția indicată de săgeată (11). Nu mișcați butelia în timpul utilizării. Preveniți expunerea regulatorului la condițiile meteorologice. Acest regulator trebuie înlocuit la 10 ani calculați de la data fabricației.

Închideți robinetul buteliei (11) dacă nu-l utilizați pentru o mai lungă perioadă de timp.

Gazul lichefiat este un combustibil inflamabil! Vă rugăm acționați conform regulilor și prevederilor în vigoare!

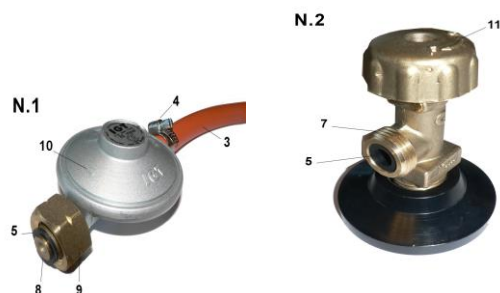
#### Închiderea

Închideți robinetul buteliei prin rotire în direcția indicată de săgeată.

### 2. Montarea regulatorului pentru utilizare cu anumite aparate casnice

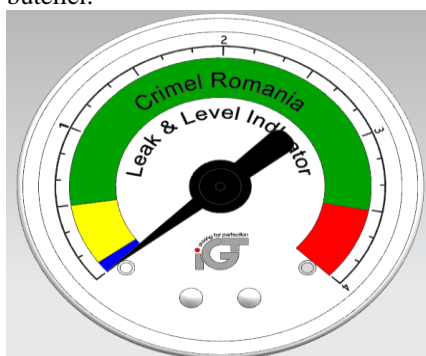
Montați furtunul din cauciuc conform cu standardul EN559 sau un furtun identic cu diametru interior de 8 mm (3) pe ajutorul de ieșire al egalizatorului de presiune, utilizând în acest scop o clemă pentru furtunuri (4). Asigurați-vă de faptul că șurubul (4) este bine strâns și că furtunul este bine fixat și nu permite scurgerea de gaze. Verificarea eventualelor scurgeri de gaze se va efectua cu apă cu conținut de săpun.

Regulatorul A310iep nu se poate folosi pentru utilizare în corturi , în rulote si pe vase (ambarcatiuni) !





Manometru pentru indicare nivel de incarcare al buteliei:



-Albastru-butelie goala, fara gaz lichid, presiune sub 0,1 bar

-Galben-butelia mai are gaz pentru 1-4 ore maxim, presiune intre 0,1-0,5 bar

-Verde-butelia are gaz suficient (cel puțin 5 ore) presiune intre 0,5-3,5 bar

-Rosu-avertizare presiune prea mare , peste 3,5 bar

### 3. Montarea regulatorului de presiune pe butelia de gaz

Vă rugăm asigurați-vă de următoarele:

- toate robinetele de gaz ale dispozitivului consumator sunt închise;
- racordarea la dispozitivul consumator este realizat în mod corespunzător.

Îndepărtați capacul protector al robinetului cu acționare manuală. Asigurați-vă de faptul că în apropiere nu există nicio sursă de flacără deschisă. După ce v-ați asigurat de faptul că garnitura de etanșare (5) se află la ieșirea robinetului (7) și că funcționează în mod corespunzător, strângeți piulița olandeză (9). Asigurați-vă că rotirea se efectuează în direcția indicată de săgeată (10). Piulița olandeză trebuie strânsă moderat, cu toate acestea trebuie să vă asigurați că racordul realizat nu permite scurgerea de gaze. Vă rugăm verificați racordarea folosind apă cu conținut de săpun. Pentru a strânge piulița olandeză țineți regulatorul cu fermitate și rotiți piulița. Preveniți rotirea regulatorului!

Dupa conectarea corecta a regulatorului la furtun si butelie deschideti robinetul buteliei lasand inchis consumatorul si apasati butonul ON/OFF de la baza regulatorului dupa care eliberati apasarea.(lasati-l normal).Verificati nivelul curent al gazului din

butelie folosind indicatorii de culoare de pe manometru.

Prin apasarea butonului ON/OFF se inchide accesul gazului catre furtun respectiv consumator.Pozitia acestuia este una de normal deschisa.Acest buton este conectat la valva automata de siguranta care are rolul de a inchide automat accesul gazului spre furtun in cazul unei defectari a furtunului (spargere, accidentala, scurgere).Astfel regulatorul ramane inchis pana la remedierea furtunului. Valva automata se inchide in situatia in care consulul este mai mare de 110% din capacitatea regulatorului.

In cazul unui montaj corect si daca exista suficient nivel de gaz in butelie dupa maxim 5 minute indicatorul manometrului trebuie sa ramana pe culoarea verde.In cazul in care indicatorul se muta de pe culoarea verde pe cea albastra sau galbena , instalatia are scurgeri de gaz si trebuie sa verificati acest lucru pe toata suprafata instalatiei(cu spray special sau apa sapun).Apasati butonul ONN/OFF pentru resetarea valvei de siguranta.

Reverificati conexiunile regulatorului si repetati testul pana nu mai aveti scurgeri.

Aparatul de gaz (gatit) nu trebuie folosit atat timp cat exista scurgeri.

Daca testul este trecut puteti deschide robinetul consumatorului.

### 4. Utilizarea regulatorului

Dacă regulatorul A310i este montat în mod corespunzător, alimentarea cu gaz se va realiza după rotirea robinetului cu acționare manuală în direcția indicată de săgeata (11) gravată pe robinetul cu acționare manuală. Alimentarea cu gaz se va întrerupe prin rotirea robinetului cu acționare manuală în direcția opusă celei indicate de săgeată. In timpul functionarii puteti evalua nivelul gazului din butelie folosind indicatorii de culoare.

### 5. Schimbarea buteliei

Vă rugăm asigurați-vă de următoarele:

-toate robinetele de gaz ale dispozitivului consumator sunt închise;

-robinetul cu acționare manuală este închis (11).

Apoi îndepărtați regulatorul A310i prin slăbirea piuliței olandeze (9).

Producator: **Integrated Gas Technologies Ltd**

**Gydevang 39-41**

**3450 Allerød**

**Denmark**