

Vă mulțumim că ați ales acest produs. Suntem mândri să vă oferim produsul ideal pentru dvs. și cea mai bună gamă completă de electrocasnice pentru rutina dvs. zilnică.



Vă rugăm să citiți cu atenție aceste instrucțiuni și să utilizați aparatul în conformitate cu acestea. În manual sunt oferite informații importante pentru instalarea, utilizarea în siguranță și întreținerea aparatului, dar și unele recomandări pentru obținerea unor rezultate cât mai bune la uscarea rufelor.

Vă rugăm să păstrați acest manual de utilizare pentru referințe ulterioare.

Vă rugăm să verificați dacă aparatul a fost livrat împreună cu următoarele documente:

- Manual de utilizare
- Certificat de garanție
- Eticheta energetică

Verificați să nu fi apărut deteriorări ale aparatului în timpul tranzitului. Dacă acesta este cazul, apălați Centrul de relații cu clienții. Nerespectarea celor de mai sus poate compromite siguranța aparatului. Puteți fi taxat pentru un apel de service dacă problema aparatului dvs. este cauzată de utilizarea greșită sau de instalarea incorectă.

Pentru a contacta departamentul de service, asigurați-vă că aveți disponibil un cod de 16 caractere, numit și „număr de serie”. Acest cod este un cod unic pentru produsul dvs., tipărit pe autocolantul care poate fi găsit în interiorul deschiderii ușii.

Reciclarea produsului



Acest aparat este marcat în conformitate cu Directiva europeană 2012/19/UE cu privire la deșeurile de echipamente electrice și electronice (DEEE).

DEEE conțin atât substanțe poluante (care pot avea consecințe negative asupra mediului) cât și componente de bază (care pot fi reutilizate). Este important ca DEEE să facă obiectul unui tratament special, pentru a se îndepărta și colecta corespunzător toate substanțele poluante și pentru a se recupera și recicla toate materialele. Utilizatorii pot juca un rol important în asigurarea faptului că DEEE nu poluează mediul; este esențial să se respecte următoarele reguli de bază:

- DEEE nu trebuie reciclate împreună cu deșeurile menajere;
- DEEE trebuie predate la centrele de colectare municipale sau la societățile autorizate de colectare/reciclare. În anumite țări, DEEE voluminoase pot fi preluate de la domiciliu.

În multe țări, în momentul în care achiziționați un aparat nou de același tip, aparatul vechi poate fi preluat de distribuitorul care trebuie să îl colecteze gratuit, în baza schimbului de unu la unu.

Cuprins

1. **REGULI GENERALE PRIVIND SIGURANȚA**
2. **RECIPIENT DE APĂ**
3. **UȘĂ ȘI FILTRE**
4. **SUGESTII PRACTICE**
5. **TELECOMANDĂ (Wi-Fi)**
6. **GHID DE UTILIZARE RAPIDĂ**
7. **REGLAJE ȘI PROGRAME**
8. **PROBLEME TEHNICE SI GARANȚIE**

RO

1. REGULI GENERALE PRIVIND SIGURANȚA

- Acest aparat electrocasnic este destinat utilizării în gospodării individuale sau în spații similare, cum ar fi:

- Spațiile de bucătărie pentru angajați din magazine, birouri sau alte medii de lucru;
- Ferme;
- În hoteluri, moteluri sau zone rezidențiale;
- În spații care oferă cazare și mic dejun.

O utilizare diferită a acestui aparat, în afară de cea din mediul casnic sau de funcțiile tipice pentru menaj, cum ar fi utilizarea în scopuri comerciale de către experți sau utilizatori instruiți, este exclusă chiar și pentru mediile de mai sus. Dacă aparatul este utilizat în mod incorect, acest lucru poate reduce durata lui de viață și poate anula garanția oferită de producător. Orice deteriorare a aparatului sau alte pagube sau pierderi rezultate din utilizarea ce nu este în concordanță cu uzul casnic sau în medii similare (chiar dacă se află într-un mediu casnic sau de uz casnic), nu vor fi acceptate de către producător conform reglementărilor legale în vigoare.

- Acest aparat poate fi utilizat de către copiii în vârstă de opt ani și mai mari dar și de către persoanele cu

capacități fizice, senzoriale sau mentale reduse sau lipsite de experiență și cunoștințe în cazul în care acestea au fost supravegheate și instruite cu privire la utilizarea aparatului într-un mod sigur și înțeleg pericolele implicate. Copiii nu trebuie să se joace cu aparatul. Curățarea și întreținerea aparatului nu poate fi făcută de către copii fără ca aceștia să fie supravegheați de un adult.

- Trebuie să supravegheați copiii pentru a vă asigura că nu se joacă cu aparatul.
- Nu permiteți copiilor mai mici de 3 ani să stea în apropierea aparatului, fără supraveghere.



ATENȚIE

Utilizarea incorectă a uscătorului reprezintă pericol de incendiu!

- Acest aparat este strict de uz domestic, adică pentru a usca textile și haine.
- Asigurați-vă că instrucțiunile de instalare și utilizare sunt înțelese complet înainte de a opera aparatul.
- Nu atingeți aparatul dacă aveți mâinile sau picioarele ude.
- Nu vă sprijiniți de ușa uscătorului atunci când puneți rufele înăuntru și nu țineți de ușă când doriți să ridicați sau să deplasați aparatul.


- Opriți funcționarea aparatului dacă apar probleme în funcționare.
- Nu uscați în uscător rufe care au fost tratate cu produse chimice industriale pentru curățare.

ATENȚIE

Nu utilizați aparatul dacă filtrul pentru scame nu este instalat sau dacă este deteriorat; scamele pot lua foc.

- Nu lăsați să se acumuleze puf și scame pe podea, în jurul aparatului.

ATENȚIE

Dacă apare simbolul pentru suprafețe fierbinți , înseamnă că temperatura din interiorul uscătorului poate ajunge în timpul funcționării la peste 60°C.

- Scoateți întotdeauna ștecărul înainte de a curăța aparatul.
- Tamburul din interior poate fi foarte fierbinte. Lăsați întotdeauna uscătorul să își finalizeze perioada de răcire înainte de a scoate hainele.
- Partea finală a programului de uscare are loc fără a se produce căldură (faza de răcire) pentru

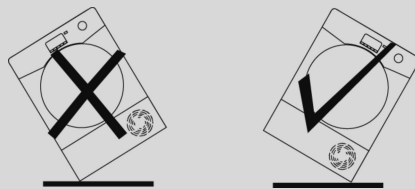
a se asigura faptul că rufele rămân la o temperatură la care nu se pot deteriora.

ATENȚIE

Nu opriți uscătorul înainte de finalizarea programului. După finalizarea programului scoateți imediat rufele și întindeți-le, pentru a permite disiparea căldurii.

ATENȚIE

În timpul transportului, verificați ca aparatul să fie în poziție verticală, înclinați-l puțin în direcția indicată în figura de mai jos numai dacă este necesar.



Dacă produsul a fost transportat în altă poziție, așteptați cel puțin 4 ore înainte de a îl pune în funcțiune, pentru a permite uleiului să revină în compresor. Nerespectarea acestei recomandări poate duce la deteriorarea compresorului.

RO

Instalare

● Nu instalați acest aparat în încăperi cu temperatura scăzută sau în încăperi în care există pericolul să înghețe. La temperaturi apropiate de punctul de îngheț, este posibil ca aparatul să nu funcționeze corect: există pericol de deteriorare a aparatului dacă apa este lăsată să înghețe în circuitul hidraulic (supape, furtunuri, pompe). Pentru o funcționare corespunzătoare a aparatului, temperatura trebuie să fie cuprinsă între și 5-35°C. Dorim să vă atragem atenția că funcționarea aparatului la temperaturi mai scăzute (între +2°C și +5°C) poate duce la apariția condensului și pe podea se vor observa picături de apă.

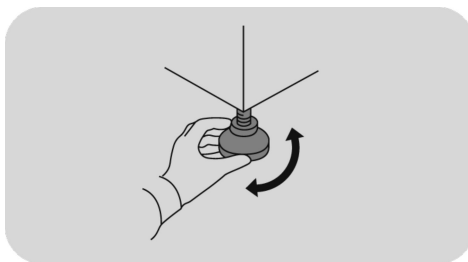
● În cazurile în care uscătorul este instalat deasupra mașinii de spălat, trebuie utilizat un kit de suprapunere adecvat conform configurației aparatului dvs:

- Kit de suprapunere "dimensiune standard": pentru mașină de spălat cu o adâncime de minimum 44 cm;
- Kit de suprapunere "dimensiune îngustă": pentru mașină de spălat cu o adâncime de minimum 40 cm.

- Kit de depozitare suprapusă universal cu raft glisant: pentru mașină de spălat cu o adâncime de minimum 47 cm.

Kitul de suprapunere poate fi obținut de la serviciile noastre de piese de rezervă. Instrucțiunile de instalare și orice atașamente de fixare sunt furnizate împreună cu kitul de fixare.

- Nu instalați NICIODATĂ uscătorul în apropierea perdelelor.
- Aparatul nu trebuie instalat în spatele unei uși care se blochează, a unei uși culisante sau vis-a-vis de o ușă cu balamale, pentru a se permite deschiderea ușoară a ușii uscătorului.
- Pentru siguranța dvs., aparatul trebuie instalat corect. Dacă aveți dubii referitoare la instalare, apălați departamentul de Service pentru consiliere.
- După amplasarea aparatului, reglați înălțimea picioarelor acestuia, pentru ca uscătorul să fie așezat la nivel.



Conexiuni electrice și măsuri de siguranță

- Detaliile tehnice (tensiunea de alimentare și puterea) sunt indicate pe plăcuța cu date tehnice a produsului.
- Verificați ca circuitul electric să fie prevăzut cu împământare, să fie în conformitate cu toate reglementările în vigoare și priza să fie compatibilă cu ștecherul cablului de alimentare. În caz contrar, apelați la un electrician autorizat.



ATENȚIE

Aparatul nu trebuie alimentat printr-un dispozitiv de comutare extern, cum ar fi un cronometru, sau conectat la un circuit care este pornit și oprit în mod regulat de către un utilizator.

- Nu utilizați adaptoare, conectori multipli și/sau cabluri de prelungire.
- După instalarea aparatului ștecherul trebuie să fie accesibil pentru deconectare.
- Nu conectați mașina și nu o porniți de la rețea până când instalarea nu e completă.
- Dacă cablul de alimentare este deteriorat, pentru a evita pericolul, acesta trebuie înlocuit de producător, de agentul de la service sau de persoane calificate.

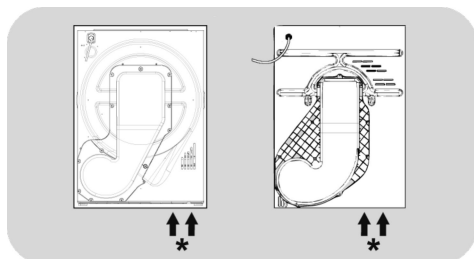
Ventilare

- Încăperea în care este amplasat uscătorul trebuie să aibă o ventilare corespunzătoare, pentru a preveni acumularea de gaze de la aparate care funcționează cu alte tipuri de combustibil, inclusiv foc deschis.

RO

- Aparatul trebuie instalat cu partea din spate către un perete vertical.
- Trebuie să existe un spațiu de cel puțin 12 mm între aparat și orice obstrucții. Admisia și evacuarea aerului trebuie păstrate neobstrucționate.
- Asigurați-vă că covorele sau carpetele nu obstrucționează baza sau orice parte a fanțelor de aerisire.
- Nu lăsați să cadă obiecte în partea din spate a uscătorului, deoarece acestea pot bloca fanțele de admisie sau de evacuare a aerului.

- Aerul de evacuare nu trebuie eliberat spre coșul utilizat pentru evacuarea gazelor provenite de la aparate care funcționează cu gaz sau alți combustibil.
- Verificați periodic ca debitul de aer din jurul uscătorului să nu fie restricționat, evitând acumularea prafului și a scamelor.
- După utilizarea uscătorului, verificați periodic filtrul pentru scame și curățați-l dacă este necesar.
- Rufele trebuie să fie bine centrifugate sau stoarse înainte de a le introduce în uscător.
- Nu introduceți în uscător rufe din care se scurge apă.



* Evacuarea de aer (în funcție de model).

Haine

- Verificați informațiile de pe etichetele articolelor de îmbrăcăminte înainte de a le usca.
- Balsamul de rufe sau alte produse similare pot fi folosite numai în conformitate cu instrucțiunile producătorilor.
- Nu introduceți în uscător rufe care nu au fost spălate în prealabil.
- NU introduceți în uscător draperii sau alte articole care conțin fibră de sticlă. Pot apărea iritații ale pielii în cazul în care articolele de îmbrăcăminte au fost uscate în uscătorul contaminat deja cu particule de fibră de sticlă.



ATENȚIE

Este posibil ca materialele care conțin sau au aplicații de cauciuc, în anumite situații, mai ales prin încălzire, să ia foc în mod spontan. **NU** uscați în uscător articole din cauciuc (sau latex) cum ar fi: căști pentru duș, articole impermeabile, articole cu dublură cauciucată, haine sau perne cu aplicații din cauciuc.



ATENȚIE

Nu puneți la uscat materiale care au fost tratate chimic.

- Articolele care au intrat în contact cu substanțe cum ar fi: ulei comestibil, acetonă, alcool, petrol, kerosen, substanțe de îndepărtare a petelor, ceară sau substanțe pentru îndepărtarea cerii, trebuie spălate în apă fierbinte, cu o cantitate mai mare de detergent înainte de a fi uscate în uscător.
- Scoateți toate obiectele din buzunare, cum ar fi brichetele și chibriturile.
- Nu lăsați în buzunarele hainelor chibrituri sau brichete și NU utilizați lichide inflamabile în apropierea uscătorului.
- Greutatea maximă de rufe care poate fi uscată: vezi eticheta energetică.
- Pentru a consulta fișa produsului, vă rugăm să accesați website-ul producătorului.

RO



ATENȚIE

Pericol de incendiu/Materiale inflamabile.

- Aparatul conține gaz refrigerant **R290**, care este inflamabil. Feriți aparatul de flăcări și surse deschise de aprindere.
- Verificați să nu existe semne vizibile de deteriorare pe aparat. Nu utilizați aparatul dacă este deteriorat.
- În cazul în care există probleme, vă rugăm să contactați distribuitorul dvs. specializat sau unul dintre centrele de asistență pentru clienți.

ATENȚIE

Asigurați-vă că fantele de pe aparat și din compartimentul în care este fixat aparatul (pentru modelele încorporate) nu prezintă obstrucțiuni.

ATENȚIE

Nu deteriorați circuitul refrigerant.

- Lucrările sau intervențiile de reparații asupra aparatului trebuie efectuate numai de către un serviciu de asistență autorizat.
- Eliminarea incorectă a dispozitivului poate provoca incendii sau otrăvire.
- Eliminați corect dispozitivul și nu deteriorați tuburile utilizate pentru circulația lichidului refrigerant.

2. RECIPIENT DE APĂ

Apa eliminată din haine în timpul ciclului de uscare este colectată într-un recipient. Când recipientul s-a umplut, un indicator luminos sau, la unele modele un mesaj pe ecran, vă informează că aceasta TREBUIE golită (deși, vă recomandăm să o goliți după fiecare ciclu de uscare).

Se va strânge foarte puțină apă în primele câteva cicluri ale unei mașini noi, deoarece rezervorul intern este umplut primul.

Pentru a scoate rezervorul recipientului din sertarul de pe ușă

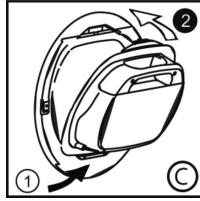
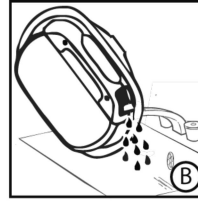
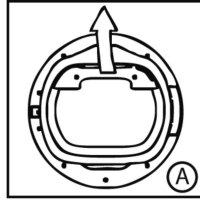
1. Scoateți cu grijă recipientul de apă ținând mânerul (A).

Când este plin, recipientul de apă va cântări aproximativ 6 kg.

2. Înclinați recipientul de apă pentru a goli apa prin duză (B).

Când este gol, re poziționați recipientul de apă înapoi, după cum se arată; (C) mai întâi, introduceți baza recipientului în poziție așa cum se arată (1) apoi împingeți ușor partea superioară în poziție (2).

3. Apăsăți butonul de pornire al programului pentru a reporni ciclul.



RO

3. UȘĂ ȘI FILTRE

Ușa

- Trageți mânerul pentru a deschide ușa.
- Pentru a reporni aparatul, închideți ușa și apăsați butonul de pornire a programului.

ATENȚIE

Când uscătorul este în uz, cuva și ușa pot fi FOARTE FIERBINȚI.

ATENȚIE

Dacă deschideți ușa la mijlocul ciclului, înainte de finalizarea ciclului de răcire, mânerul poate fi fierbinte. Vă rugăm să fiți extrem de atenți atunci când încercați să goliți rezervorul de apă în timpul ciclului.

Filtre

Filtrele înfundate pot crește timpul de uscare și pot provoca daune și operațiuni de curățare costisitoare.

Pentru a menține eficiența uscătorului, verificați dacă toate filtrele sunt curate înainte de fiecare ciclu de uscare.

ATENȚIE

Nu utilizați uscătorul de rufe fără filtre.

Indicator luminos pentru curățarea filtrului

Acesta se aprinde când trebuie să curățați filtrele (ușa și filtrul inferior).

Verificați și eventual curățați filtrul principal și pe cel inferior de pe partea inferioară a aparatului.

Dacă rufe nu se usucă, verificați ca filtrele să nu fie înfundate.

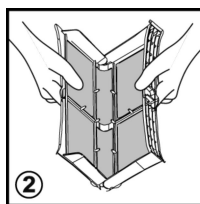
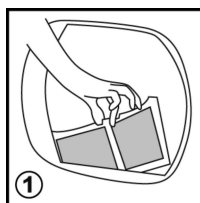
În cazul în care curățați filtrele sub apă, nu uitați să le uscați.

ATENȚIE

Curățați filtrele înainte de fiecare ciclu.

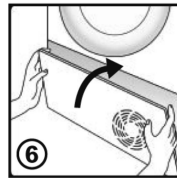
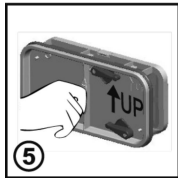
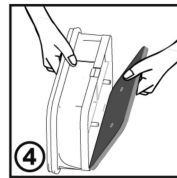
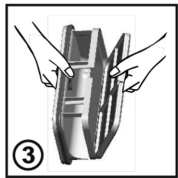
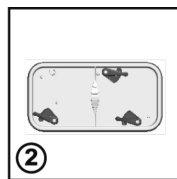
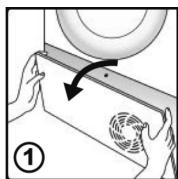
Pentru a curăța filtrul de scame

1. Trageți filtrul în sus.
2. Deschideți filtrul așa cum se arată.
3. Scoateți ușor scamele utilizând o perie moale sau vârfurile degetelor.
4. Închideți filtrul și împingeți-l înapoi în locul lui.



Pentru a curăța filtrul condensatorului

1. Scoateți placa de protecție.
2. Rotiți pârghiile de blocare în sensul invers acelor de ceasornic și scoateți capacul frontal.
3. Scoateți cu grijă rama filtrului și curățați cu o cârpă orice praf sau puf de pe filtru. Nu utilizați apă pentru a curăța filtrul.
4. Scoateți ușor buretele din locul său și apoi spălați buretele ținându-l sub jet de apă rotindu-l astfel încât să îndepărtați praful sau puful.
5. Remontați capacul frontal asigurându-vă că este în direcția corectă (indicată de săgeată) și împins bine în poziție. Blocați pârghiile rotind-le în sensul acelor de ceasornic.
6. Reajustați placa de protecție.



RO

4. SUGESTII PRACTICE

Înainte de a folosi uscătorul pentru prima dată:

- Vă rugăm să citiți cu atenție broșura cu instrucțiuni.
- Scoateți toate elementele ambalate în tambur.
- Ștergeți interiorul tamburului și ușa cu o lavetă umedă pentru a elimina toate urmele de praf care este posibil să se fi așezat în tranzit.

Pregătirea hainelor

Asigurați-vă că hainele pe care le veți usca sunt adecvate pentru uscarea în uscător cu tambur, conform simbolurilor de îngrijire ilustrate de pe fiecare articol. Verificați ca toate închizătorile să fie închise și ca buzunarele să fie goale. Întoarceți articolele vestimentare pe dos. Puneți hainele desfăcute în tambur pentru a vă asigura că nu se încurcă.

Nu uscați la uscător

Ciorapi din mătase, nailon, broderii delicates, materiale cu decorațiuni metalice, lenjerie cu garnituri din PVC sau piele.

ATENȚIE

Nu uscați articole care au fost tratate cu un lichid de curățare sau haine din cauciuc (pericol de incendiu sau explozie).

În timpul celor 15 minute, sarcina este mereu rotită în aer rece.

Economisire de energie

Puneți în uscător numai haine care au fost stoarse manual sau automat temeinic. Cu cât mai uscate sunt hainele, cu atât mai scurt este timpul de uscare, economisind astfel electricitate.

ÎNTOTDEAUNA

- Verificați dacă filtrul este curat înainte de fiecare ciclu de uscare.

NICIODATĂ

- Nu puneți haine care se scurg în uscător, astfel puteți deteriora aparatul.

Sortați hainele, după urmează

● În funcție de simbolurile de îngrijire

Acestea pot fi găsite pe guler sau în cusătura interioară.

- Adecvate pentru uscare la uscător.
- Uscare la uscător la temperaturi înalte.
- Uscare la uscător numai la temperaturi scăzute.
- Nu uscați la uscător.

Dacă articolul nu are o etichetă de îngrijire, trebuie să presupuneți că nu este adecvat pentru uscare la uscător.

● În funcție de dimensiune și grosime

Ori de câte ori sarcina este mai mare decât capacitatea de uscare, separați hainele după grosime (de ex., prosoape din material subțire).

● În funcție de tipul de material

Bumbac/in: prosoape, jerse din bumbac, cearceafuri și fețe de masă.

Sintetice: Bluze, cămăși, salopete etc. confecționate din poliester sau poliamidă, precum și amestecuri de bumbac/fir sintetic.

ATENȚIE

Nu supraîncărcați tamburul, articolele mari când sunt umede depășesc sarcina maximă admisă de haine (de exemplu: sacii de dormit, pături).

Curățarea uscătorului

- Curățați filtrul și goliți recipientul de apă după fiecare ciclu de uscare.
- Curățați periodic condensatorul.
- După fiecare perioadă de utilizare, ștergeți interiorul tamburului și lăsați ușa deschisă un timp pentru a permite circulația aerului în vederea uscării.
- Ștergeți exteriorul mașinii și ușa cu o lavetă moale.
- NU folosiți lavete sau agenți de curățare abrazivi.
- Pentru a preveni lipirea ușii sau acumularea de puf, curățați ușa interioară și garnitura cu o lavetă umedă după fiecare ciclu de uscare.

ATENȚIE

Tamburul, ușa și sarcina pot fi foarte fierbinți.

ATENȚIE

Deconectați întotdeauna și scoateți ștecărul din sursa de alimentare înainte de a curăța acest aparat.

ATENȚIE

Pentru datele electrice, consultați eticheta cu valori nominale de pe partea frontală a cabinei uscătorului (cu ușa deschisă).

RO

5. TELECOMANDĂ (WI-FI)

Acest aparat este echipat cu tehnologie **Wi-Fi** care vă permite controlul acestuia de la distanță prin intermediul App.

SINCRONIZAREA APARATULUI (ÎN APLICAȚIE)

- Descărcați aplicația **hOn** pe dispozitivul dvs. prin încadrarea următorului cod QR:



sau prin linkul:

go.haier-europe.com/download-app


Aplicația este disponibilă atât pentru dispozitivele cu Android cât și pentru cele cu iOS, atât pentru tablete cât și pentru telefoane smart.

Pentru mai multe detalii cu privire la funcțiile Wi-Fi, navigați prin modul DEMO al aplicației.

Frecvența rețelei dvs. Wi-Fi de acasă trebuie să fie în banda de 2,4 GHz. Nu puteți configura mașina dacă rețeaua dvs. domestică este setată la banda de 5 GHz.

- Deschideți aplicația, creați profilul de utilizator (sau autentificați-vă dacă a fost creat anterior) și sincronizați aplicația respectând instrucțiunile de pe ecranul dispozitivului.

PENTRU A ACTIVA TELECOMANDĂ

- Verificați dacă router-ul este pornit și conectat la Internet.
- Introduceți rufele și închideți ușa.
- Rotiți selectorul de programe în poziția **TELECOMANDĂ (Wi-Fi)**  : comenzile de pe panoul de comenzi vor fi dezactivate.

- Porniți ciclul folosind aplicația. Când ciclul s-a încheiat, opriți mașina rotind butonul pentru selectarea programului la poziția **OFF (OPRIT)**.

PENTRU A DEZACTIVA TELECOMANDĂ

- Pentru a ieși din modul **TELECOMANDĂ** atunci când ciclul este în curs de desfășurare, rotiți selectorul de programe în orice altă poziție în afară de **TELECOMANDĂ (Wi-Fi)**, fără a trece prin poziția **OFF (OPRIT)**. Panoul de control de pe dispozitiv va fi din nou funcțional.
- Cu ușa închisă, rotiți butonul pe poziția **TELECOMANDĂ (Wi-Fi)** pentru a controla aparatul folosind din nou aplicația. Dacă este în desfășurare un ciclu, acesta va continua.

Opțiunea **TELECOMANDĂ** va fi dezactivată imediat ce ușa s-a deschis. Pentru a o reactiva, rotiți selectorul de programe în orice altă poziție în afară de **TELECOMANDĂ** și apoi selectați-o din nou.

6. GHID DE UTILIZARE RAPIDĂ

1. Deschideți ușa și încărcați cuva cu rufe. Asigurați-vă că articolele de îmbrăcăminte nu împiedică închiderea ușii.
2. Închideți ușor ușa împingând-o încet până când auziți un "clic" la închiderea ușii.
3. Rotiți butonul Selector de programe pentru a selecta programul de uscare dorit (vezi tabelul de programe).
4. Apăsăți butonul de pornire al programului. Uscătorul va porni automat.
5. Dacă ușa este deschisă în timpul programului pentru a verifica rufe, este necesar să apăsați butonul de pornire al programului pentru a reîncepe uscarea după ce ușa a fost închisă.
6. Când ciclul se apropie de finalizare, mașina va intra în faza de răcire, hainele vor fi amestecate în aer rece, permițând încărcăturii să se răcească.
7. După finalizarea ciclului, cuva se va roti intermitent pentru a minimaliza încrețirea. Acest lucru va continua până când mașina este oprită sau ușa este deschisă.

Pentru a obține o uscare adecvată, nu deschideți ușa în timpul programelor automate.

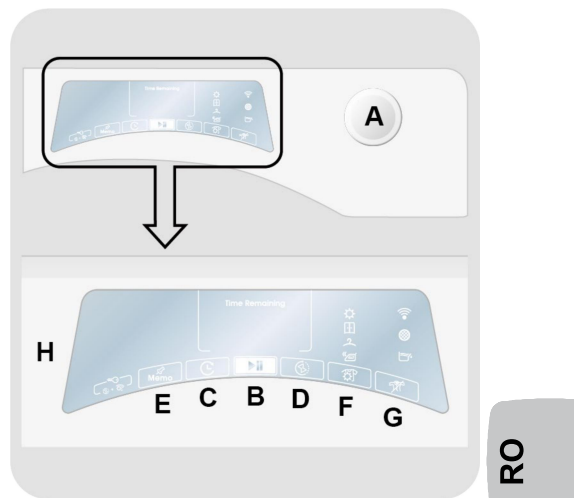
Date tehnice

Putere de intrare/ Amperajul fuzibilului/ Tensiunea de alimentare: a se vedea plăcuța cu date tehnice.

Capacitate maximă: a se vedea eticheta energetică.

Clasa energetică: a se vedea eticheta energetică.

7. REGLAJE ȘI PROGRAME



A SELECTOR DE PROGRAME pe poziția OPRIT

B Butonul START/PAUZĂ

C Buton AMÂNARE PORNIRE

D Butonul SELECTAREA CICLULUI

E Butonul MEMO

F Buton SELECTARE USCARE

G Butonul CĂLCARE UȘOARĂ

H AFIȘAJ

D+F BLOCARE COMENZI

ATENȚIE

Nu atingeți butoanele în timp ce introduceți rufele, deoarece mașina calibrează sistemul în primele secunde: dacă apăsați butoanele, mașina nu va funcționa corect. În astfel de situații, scoateți ștecherul cablului de alimentare din priză și repetați operațiunea.

SELECTOR DE PROGRAME pe poziția OPRIT

- Este posibilă rotirea selectorului de programe în ambele direcții pentru selectarea programului de uscare dorit.
- Pentru a anula selecțiile sau pentru a opri aparatul, rotiți selectorul de programe pe poziția **OPRIT** (nu uitați să deconectați aparatul).

Prima pornire

- Setarea limbii

- După conectarea aparatului la rețea și pornirea acestuia, apăsați butonul "**C**" sau "**D**" pentru a vedea pe ecran limbile disponibile. **ENGLISH** este întotdeauna prima limbă prezentată.
- Selectați limba dorită apăsând pe butonul **START/PAUZĂ**.

- Modificați limba

Dacă doriți să modificați limba de setare, va trebui să apăsați simultan butoanele "**C**" și "**D**" timp de aproximativ **5 secunde**. **ENGLISH** va apărea pe ecran și veți putea alege o nouă limbă.

Butonul START/PAUZĂ

Închideți hubloul **ÎNAINTE** de a apăsa butonul **START/PAUZĂ**.

- Pentru a porni ciclul selectat cu parametrii presetate, apăsați **START/PAUZĂ**. Când programul este în desfășurare, pe ecran va apărea timpul care urmează să se scurgă.

- În plus, dacă doriți să modificați programul ales, apăsați butoanele opțiunilor dorite, modificați parametrii implicați, apoi apăsați butonul **START/PAUZĂ** pentru a începe ciclul.

Numai opțiunile compatibile cu programul setat pot fi selectate.

- După ce porniți aparatul, așteptați câteva secunde pentru ca programul să înceapă să opereze.

DURATA PROGRAMULUI

- Atunci când se selectează un program, afișajul indică automat durata ciclului, care poate varia, în funcție de opțiunile selectate.

- După ce programul a fost inițiat, veți fi informat constant cu privire la timpul rămas până la finalul ciclului de spălare.

- Mașina calculează timpul până la finalul programului selectat pe baza unei sarcini standard, în timpul ciclului, mașina corectează durata care se aplică nivelului de umiditate al încărcăturii.

FINALUL PROGRAMULUI

- "**FINAL**" ("**End**" pe unele modele) va apărea pe ecran la finalul programului, acum este posibilă deschiderea ușii.

- La finalul ciclului, opriți aparatul rotind selectorul de programe pe poziția **OPRIT**.

Selectorul de programe trebuie să fie MEREU în poziția OPRIT la finalul ciclului de uscare înainte de a putea fi selectat unul nou.

PUNEREA MAȘINII PE PAUZĂ

- Țineți apăsat butonul **START/PAUZĂ** timp de aproximativ **2 secunde** (denumirea programului și afișajul timpului rămas vor clipi intermitent, indicând că mașina este pusă pe pauză).
- Apăsați din nou butonul **START/PAUZĂ** pentru a reporni programul de la punctul unde a fost pus pe pauză.

ANULAREA PROGRAMULUI SETAT

- Pentru a anula programul, rotiți selectorul de programe pe poziția **OPRIT**.

*Dacă există o pană de curent pe parcursul operării utilajului, atunci când alimentarea cu energie electrică este reluată, utilajul va reporni de la începutul fazei în care se afla în momentul penei, la apăsarea butonului **START/PAUZĂ**.*

Buton AMÂNARE PORNIRE

- Acest buton permite întârzierea începerii programului de la **30 de minute** (1 oră pe unele modele) la **24 de ore** în intervale de **30 de minute** (1 oră pe unele modele). Întârzierea selectată este afișată pe ecran.
- După apăsarea butonului **START/PAUZĂ** durata indicată va scădea minut după minut.

Dacă deschideți hubloul cu pornirea amânată setată, după reînchiderea acestuia, apăsați din nou start pentru a relua numărătoarea.

Butonul SELECTAREA CICLULUI

- Se poate transforma un ciclu din automat în programat timp de până la **3 minute** după inițierea ciclului.
- Presiunea progresivă crește durata în intervale de **10 minute**. După această selectare de resetare a funcției de uscare automată trebuie să opriți uscătorul.

- În cazul unei incompatibilități, toate indicatoarele luminoase clipește intermitent de 3 ori.

Butonul MEMO

Acest buton vă permite să stocați opțiunile setate pentru un ciclu.

MEMORIE:

selectați programul și opțiunile dorite, apoi apăsați butonul **MEMO** timp de **3 secunde** (înainte de a începe ciclul). Scrisul **MEMO** (toate literele pe unele modele) va licări timp de **2 secunde** iar opțiunile conectate la ciclul selectat vor fi setate.


REVOCARE:


după selectarea ciclului, apăsați butonul **MEMO** pentru a revoca opțiunile setate (nu ciclul).


Funcția de pornire cu întârziere nu poate fi memorată.


Buton SELECTARE USCARE

- Acest buton permite setarea nivelului de uscare dorit, opțiune care poate fi editată cu până la **3 minute** după inițierea ciclului:

 **Pregătit pentru călcat:** lasă hainele ușor umede pentru a facilita călcatul.

 **Uscare pentru umerăș:** pentru a pregăti hainele în vederea agățării pe umerăș.

 **Uscare în dulap:** pentru rufele care pot fi depozitate direct.

 **Foarte uscate:** pentru a usca complet hainele, ideal pentru o cuvă plină.

RO

- Acest aparat este dotat cu funcție de **manager de uscare**. La ciclurile automate, fiecare nivel de uscare intermediară, înainte de a ajunge la cel selectat, este indicat de indicatorul luminos intermitent care corespunde gradului de uscare atins.

În cazul unei incompatibilități, toate indicatoarele luminoase clipeșc intermitent de 3 ori.

Butonul CĂLCARE UȘOARĂ

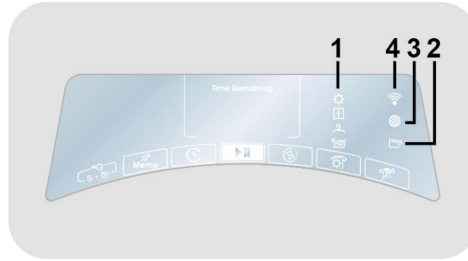
- Această opțiune setează automat nivelul de uscare la **"Pregătit pentru călcat"**. Mai mult, această opțiune permite activarea unei mișcări anti-cute a tamburului înainte de ciclu în cazul activării amânării și la finalul ciclului de uscare. Acesta se activează la fiecare 10 minute timp de până la 6 ore după finalul ciclului de uscare.
- Pentru a opri mișcarea, setați selectorul de programe la **OPRIT**. Util când nu rufele nu pot fi scoase imediat.

BLOCARE COMENZI

- Pentru a bloca butoanele de pe mașina, apăsați simultan timp de **2 secunde** butoanele **"D"** și **"F"**. Astfel, puteți evita modificările nedorite ale setărilor în cazul în care este apăsat accidental un buton în timpul programului de uscare.
- Funcția de blocare a butoanelor poate fi anulată prin apăsarea celor două butoane simultan.
- În cazul deschiderii hubloului cu funcția **BLOCARE COMENZI** activată, ciclul se oprește, dar blocarea este menținută: pentru a reporni ciclul, trebuie să eliminați blocarea și să apăsați **START/PAUZĂ** din nou.
- Funcția **BLOCARE COMENZI** poate fi modificată în orice moment al ciclului.

Afișaj

Afișajul vă arată timpul rămas pentru uscare, perioada amânată în cazul selectării unei porniri amânate și setarea altor notificări.



1) INDICATORI LUMINOȘI SELECTARE USCARE

Indicatorii luminoși afișează gradele de uscare care se pot selecta cu ajutorul butonului relevant.

2) INDICATOR LUMINOS RECIPIENT DE APĂ

Acesta se aprinde atunci când trebuie să goliți rezervorul de apă condensată.

3) INDICATOR LUMINOS PENTRU CURĂȚAREA FILTRULUI

Acesta se aprinde când trebuie să curățați filtrele (ușa și filtrul inferior).

4) INDICATOR LUMINOS Wi-Fi


- La modelele echipate cu Wi-Fi, indică statusul conexiunii. Poate fi:

- **APRINS:** control de la distanță activat.
- **CLIPEȘTE:** control de la distanță dezactivat.
- **CLIPEȘTE RAPID 3 SECUNDE, APOI SE STINGE:** mașina nu s-a putut conecta la rețeaua Wi-Fi sau nu a fost încă asociată cu aplicația.
- **CLIPEȘTE LENT DE 3 ORI, APOI SE STINGE 2 SECUNDE:** reșetați rețeaua Wi-Fi (în timpul asocierii cu aplicația).

- **APRINS 1 SECUNDĂ, APOI OPRIT 3 SECUNDE:** ușa este deschisă. Nu se poate activa controlul de la distanță.

● Pentru toate informațiile cu privire la modul de funcționare și instrucțiuni pentru o configurare ușoară a Wi-Fi, vă rugăm să consultați: go.he.services/candy-um


Ghid de uscare

Ciclul standard USCARE BUMBAC () este cel mai eficient din punct de vedere energetic și cel mai adecvat pentru uscarea rufelor de bumbac cu nivel de umiditate normal.

Greutate maximă la uscare	
Bumbac	Capacitate max. declarată
Sintetice sau delicate	Max. 3 kg

Informații pentru laboratorul de testare

EN 61121 - Program de utilizat:

- USCARE BUMBAC STANDARD → 
- USCARE BUMBAC PENTRU CĂLCAT (ALBE - Pregătit pentru călcat)
- TEXTILE CU ÎNGRIJIRE FACILĂ (SINETICE - Uscare pentru umerăș)



ATENȚIE

Curățați filtrele înainte de fiecare ciclu.





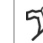

















ATENȚIE

Durata reală a ciclului de uscare depinde de nivelul de umiditate de început al rufelor datorită vitezei de rotație, tipul și cantitatea de rufe, gradul de curățenie al filtrelor și temperatura ambiantă.

RO

Selectare programe

PROGRAM		Opțiuni care se pot selecta					CAPACITATE (kg)	USCAREA DURATĂ (min)
				Memo 				
	GENIUS	✓	-	✓	-	-	2,5	59'
	ZILNIC 45'	✓	-	✓	-	-	2	45'
	ECO 30'	✓	-	✓	-	-	1	30'
	REÎMPROSPĂTARE	✓	-	✓	-	-	2	20'
	HAINA SPORT	✓	-	✓	✓	-	3	*
	ȘIFONARE REDUSĂ	✓	-	✓	-	-	2	12'
	CANTITATE MICĂ	✓	-	✓	-	-	2	*
	WOOLMARK	✓	-	✓	-	-	1	70'
	CĂMĂȘI	✓	-	✓	✓	✓	2	*
	SINETICE	✓	✓	✓	✓	✓	3	*
	CULORI ÎNCHISE ȘI COLORATE	✓	-	✓	✓	✓	3	*
	BLUGI	✓	-	✓	-	-	3	*
	RUFE ALBE	✓	✓	✓	✓	✓	Plin	*
	BUMBAC	✓	-	✓	-	-	Plin	*
	TELECOMANDĂ (Wi-Fi) Poziție pe care trebuie să o selectați când doriți să activați controlul de la distanță prin intermediul aplicației (via Wi-Fi).							

* Durata reală a ciclului de uscare depinde de nivelul de umiditate de început al rufelor datorită vitezei de rotație, tipul și cantitatea de rufe, gradul de curățenie al filtrelor și temperatura ambiantă.

În cazul în care supraîncărcați cuva sau rufele sunt prea voluminoase, este posibil ca ușa să nu se închidă. În astfel de situații, reduceți capacitatea de încărcare pentru a continua cu faza de uscare.

Descrierea programelor

Pentru a usca diverse tipuri de materiale și culori, uscătorul are programe specifice care satisfac nevoile de uscare ale fiecărei persoane (consultați tabelul de programe).

GENIUS

Acest program rapid pentru încărcături medii asigură cea mai bună performanță de uscare. Este un program care poate detecta umiditatea din interiorul tamburului și poate regla automat timpul necesar. Durata maximă este de 59 de minute.

ZILNIC 45'

Program rapid cronometrat pentru haine zilnice. Se recomandă stoarcerea la viteze mari înainte de uscare.

ECO 30'

Program rapid cronometrat pentru sarcini mici care garantează economisirea maximă în ceea ce privește timpul și energia. Se recomandă stoarcerea la viteze mari înainte de uscare.

REÎMPROSPĂTARE

Ciclul perfect pentru a elimina mirosurile din hainele din bumbac cutate.

HAINESPORT

Dedicat hainelor tehnice pentru sport și fitness, uscând delicat cu o atenție specială pentru a evita micșorarea și deteriorarea fibrelor elastice.

ȘIFONARE REDUSĂ

Acesta este un ciclu cald care în numai 12 minute ajută la netezirea cutelor și pliurilor.

CANTITATE MICĂ

Dedicat pentru a obține o uscare uniformă pentru sarcinile extrem de mici.

WOOLMARK

Haine din lână: programul poate fi utilizat pentru a usca până la 1 kg de rufe (în jur de 3 hanorace).

Se sugerează întoarcerea tuturor hainelor pe dos înainte de uscare.

Durata se poate modifica datorită dimensiunilor și grosimii hainelor și rotației alese în timpul spălării.

La sfârșitul ciclului, hainele sunt gata de a fi purtate, dar, dacă sunt mai grele, marginile pot fi puțin umede: se sugerează să le lăsați să se usuce natural.

Se recomandă să descărcați hainele chiar la sfârșitul ciclului.

Atenție: procesul de împăsire este ireversibil; vă rugăm să uscați hainele exclusiv cu acest simbol "ok pentru uscare". Acest program nu este indicat pentru hainele acrilice.

RO



APPAREL CARE

Ciclul de uscare a lânii al acestei mașini a fost aprobat de "Compania Woolmark" pentru uscarea la mașină a produselor din lână cu condiția ca aceste produse să fie spălate și uscate conform instrucțiunilor de pe eticheta hainelor și a celor emise de producătorul acestei mașini M1530. În Marea Britanie, Hong Kong și India, marca de lână Woolmark este o marcă comercială Certificată.

CĂMĂȘI

Acest ciclu specific a fost conceput pentru a usca cămăși, reducând nodurile și pliurile datorită mișcărilor specifice ale tamburului. Se recomandă să scoateți haine din pânză imediat după ciclul de uscare.

SINTETICE

Pentru uscarea țesăturilor sintetice care au nevoie de un tratament delicat.

CULORI ÎNCHISE ȘI COLORATE

Un ciclu delicat și specific de usca bumbacul închis la culoare și colorat sau hainele sintetice.

BLUGI

Dedicat uscării uniforme a materialelor, precum blugi. Se recomandă întoarcerea pe dos a hainelor înainte de uscare.

RUFE ALBE

Ciclul corect pentru uscarea bumbacului alb, materialelor din spumă și a prosoapelor.

BUMBAC

Acest program (uscare pentru agățare pe umeraș) este cel mai eficient program în ceea ce privește consumul de energie. Adecvat pentru bumbac și pânză.

TELECOMANDĂ (Wi-Fi)

Poziție pe care trebuie să o selectați dacă doriți să activați/dezactivați controlul de la distanță prin intermediul App, via Wi-Fi. În acest caz, începerea programului se va realiza prin comenzile de pe aplicație. Mai multe detalii, în secțiunea **TELECOMANDĂ (Wi-Fi)**.

8. PROBLEME TEHNICE SI GARANȚIE

Care ar putea fi cauza...

Defecte pe care le puteți remedia chiar dvs.

Înainte de a apela departamentul de Service pentru recomandări tehnice, vă rugăm să parcurgeți următoarea listă de verificare. Se va percepe o taxă dacă mașina este în funcționare sau a fost instalată incorectă sau folosită incorect. Dacă problema persistă după finalizarea verificărilor recomandate, vă rugăm să apelați departamentul de Service, acesta vă va putea asista telefonic.

Afișarea timpului rămas până la sfârșit se poate modifica în timpul ciclului de uscare. Timpul rămas până la sfârșit este verificat în continuu în timpul ciclului de uscare, iar durata este ajustată pentru a oferi cel mai bun timp estimat. Timpul afișat poate crește sau descrește pe durata ciclului, iar acest lucru este normal.

Timpul de uscare este prea lung/haine nu sunt suficient de uscate...

- Ați selectat timpul/programul corect de uscare?
- Hainele au fost prea umede? Hainele erau prea cutate sau uscate prin rotire?
- Filtrul trebuie curățat?
- Uscătorul este supraîncărcat?

Uscătorul nu funcționează...

- Există o sursă de alimentare cu electricitate funcțională pentru uscător? Verificați folosind alt aparat, cum ar fi o veioză.
- Ștecărul este conectat corect la sursa de alimentare?
- Există o cădere de tensiune?
- A sărit siguranța?

- Ușa este închisă complet?
- Uscătorul este pornit de la priză și din mașină?
- Durata de uscare sau programul a fost selectat?
- Mașina a fost pornită din nou după deschiderea ușii?

Uscătorul este zgomotos...

- Opriți uscătorul și contactați departamentul de Service pentru consiliere.

Indicatorul luminos de curățare a filtrului este aprins...

- Filtrul trebuie curățat?

Indicatorul luminos al recipientului de apă este aprins...

- Recipientul de apă trebuie golit?

Asistență pentru clienți

În cazul în care există o problemă cu uscătorul dvs. după finalizarea tuturor verificărilor recomandate, vă rugăm să sunați la departamentul de Service pentru recomandări. Ei vă pot ajuta telefonic sau pot aranja întâlniri adecvate cu un inginer care poate fi apelat în temeiul termenilor garanției dvs. Cu toate acestea, se poate aplica o taxă dacă pentru mașina dvs. se aplică oricare dintre următoarele:

- Este găsită în stare funcțională.
- Nu a fost instalată în conformitate cu instrucțiunile de instalare.
- A fost utilizată incorect.

Rezerve

Folosiți întotdeauna piese de rezervă originale, disponibile direct de la Service.


RO

Service

Pentru a garanta funcționarea sigură și eficientă în continuare a acestui aparat, vă recomandăm ca toate lucrările de service sau de reparații să fie efectuate numai de către un inginer de service autorizat.

Garanție

Produsul este garantat în termenii și condițiile stabilite în certificatul furnizat împreună cu produsul. Certificatul de garanție trebuie să fie completat corespunzător și păstrat, deoarece va trebui să fie prezentat centrului de service autorizat în cazul în care apălați la acesta.

Prin aplicarea marcajului  pe produs, declarăm pe proprie răspundere că acest produs este în conformitate cu

reglementările europene în vigoare cu privire la siguranță, sănătate și protecția mediului.

Pentru siguranță, atunci când scoateți din uz uscătorul vechi de rufe, mai întâi deconectați cablul de alimentare de la priză, apoi tăiați cablul și aruncați-l. Pentru a preveni situații accidentale cum ar fi cea în care copiii rămân blocați în uscător, distrugeți balamalele ușii sau sistemul de închidere.

Producătorul își declină orice responsabilitate pentru greșelile de tipar din manualul acestui produs. Mai mult decât atât, își rezervă de asemenea dreptul de a face orice modificări considerate utile pentru produsele sale fără a schimba caracteristicile lor esențiale.