

## MANUAL DE UTILIZARE

# MAȘINĂ DE SPĂLAT RUFEE CU USCĂTOR

**Model:  
WSDDI-85140**

Citiți acest manual.

Citiți toate instrucțiunile și explicațiile privind instalarea mașinii de spălat și uscat rufe înainte de utilizare.

Respectați întocmai toate instrucțiunile.

Păstrați la îndemână instrucțiunile privind funcționarea mașinii pentru a le putea consulta oricând.

Dacă vindeți sau predați mașina altcuiva, asigurați-vă că noul proprietar primește odată cu aceasta și acest manual de utilizare.



INSTRUCȚIUNI DE UTILIZARE

INFORMAȚII PRIVIND SIGURANȚA

ÎNAINTE DE A FOLOSI MAȘINA DE SPĂLAT

MĂSURI DE PRECAUȚIE ȘI RECOMANDĂRI GENERALE

DESCRIEREA MAȘINII DE SPĂLAT

DESCHIDEREA UȘII DE URGENȚĂ

ÎNAINTE DE PRIMUL CICLU DE SPĂLARE

PREGĂTIREA SPĂLĂRII

DETERGENȚI ȘI ADITIVI

ÎNTREȚINEREA ȘI MENTENANȚA

GHID DE REMEDIERE A PROBLEMELOR

TRANSPORT/MANIPULARE

CONEXIUNE ELECTRICĂ

GHID DE INSTALARE

## INFORMAȚII PRIVIND SIGURANȚA

1. Producătorul își rezervă dreptul de a aduce produsului orice fel de modificări pe care le consideră necesare sau utile fără a înștiința utilizatorii despre acest lucru.
2. Înainte de a folosi noua dumneavoastră mașină de spălat, citiți cu atenție acest manual de utilizare și păstrați-l la îndemână pentru a-l putea folosi la nevoie. Dacă se întâmplă să îl pierdeți, cereți o copie electronică sau fizică a acestuia la departamentul service.
3. Asigurați-vă că priza este corect împământată și că racordarea la apă este bine realizată.
4. Acest aparat nu trebuie folosit de persoane (inclusiv copii) cu capacități fizice, senzoriale sau mentale reduse sau fără experiență și discernământ dacă nu sunt supravegheate sau nu au primit instrucțiuni referitoare la modul de utilizare de la o persoană responsabilă de siguranța lor.
5. Acest aparat poate fi folosit de copii cu vârsta peste 8 ani și de persoane cu capacități fizice, senzoriale sau mentale reduse sau fără experiență și discernământ doar sub supraveghere și dacă au primit instrucțiuni referitoare la modul de utilizare și înțeleg pericolele implicate. Copiii nu trebuie să se joace la aparat. Operațiunile de curățare și întreținere de către utilizator nu vor fi realizate de copii nesupravegheați.
6. Copiii trebuie supravegheați pentru a nu li se permite să se joace la aparat.
7. În cazul în care cablul de alimentare este avariât, acesta va trebui înlocuit de către producător, agentul service al acestuia sau alte persoane cu calificări similare pentru a evita orice pericol.
8. Se vor folosi doar seturile noi de furtunuri furnizate odată cu mașina, evitându-se reutilizarea celor vechi.
9. În cazul mașinilor de spălat cu orificii de ventilare în partea inferioară, asigurați-vă că nu există covoare care să obstrucționeze aceste orificii.
10. Copiii cu vârsta sub trei ani trebuie ținuti departe de mașină dacă nu sunt supravegheați continuu.
11. Presiunea maximă permisibilă de admisie a apei este de 1 MPa pentru mașinile de spălat concepute a fi conectate la rețeaua principală de apă. Presiunea minimă permisibilă de admisie a apei este de 0,1 MPa atunci când acest lucru este necesar pentru corectă funcționare a mașinii.
12. AVERTISMENT: Această mașină de spălat nu trebuie alimentată printr-un dispozitiv extern de comutare, (de exemplu un timer) sau conectată la un circuit care este frecvent pornit și oprit.
13. Nu folosiți uscătorul dacă hainele au fost curățate cu produse chimice.
14. Nu permiteți să se adune scame în jurul uscătorului (nu este cazul pentru mașinile concepute cu gură de aerisire în afara clădirii).
15. O ventilare adecvată trebuie asigurată pentru a evita întoarcerea în încăperea gazelor emise de aparatele cu ardere pe alți combustibili, inclusiv cele cu flacără deschisă.
16. Nu uscați rufe nespălate în uscător.
17. Articolele pătate cu substanțe cum ar fi ulei de gătit, acetonă, alcool, petrol, kerosen, înălbitori, terebentină, ceară și agenți de îndepărtare a cerii trebuie spălate cu apă fierbinte și o cantitate mai mare de detergent înainte de a fi bătute în uscător.
18. Articolele precum cauciucul spumant (spuma de latex), căștile de duș, textilele impermeabile, articolele căptușite cu cauciuc și hainele sau pernele prevăzute cu accesorii din spumă de cauciuc nu trebuie uscate în uscător.
19. Balsamurile sau alte produse similare se vor folosi conform instrucțiunilor producătorilor.
20. Scoateți din buzunare toate obiectele, ca de ex. brichetele și chibriturile.
21. AVERTISMENT: Nu opriți niciodată uscătorul înainte de a-și fi încheiat ciclul de uscare dacă articolele nu sunt scoase rapid și întinse pentru a se disipa căldura.
22. Mașina nu trebuie montată în spatele unei uși care poate fi încuiată, a unei uși glisantă sau cu balama pe partea opusă celei a uscătorului pentru ca deschiderea la maxim a ușii uscătorului să nu fie restricționată.

23. Capacitatea maximă de uscare este de 5 kg. Capacitatea maximă de spălare este de 8 kg.
24. Exclusiv pentru uz casnic, privat.
25. Această mașină a fost concepută pentru uz casnic și aplicații similare, ca de exemplu:
- bucătării destinate personalului din magazine, birouri și alte medii de lucru;
  - ferme;
  - clienții hotelurilor, motelurilor și altor medii de tip rezidențial;
  - spații de cazare de tip demipensiune;
  - zone comune din blocurile de apartamente sau spălătorii

## **ÎNAINTE DE A FOLOSII MAȘINA DE SPĂLAT**

### **1. Scoaterea ambalajului și inspectarea mașinii**

- După desfacerea pachetului, asigurați-vă că mașina de spălat este intactă. Dacă aveți dubii în acest sens, nu o folosiți. Contactați Departamentul de Asistență Post-Vânzare sau furnizorul local.
- Asigurați-vă că sunt incluse toate accesoriile și piesele componente.
- Nu lăsați la îndemâna copiilor materialele folosite la ambalare (pungi de plastic, polistiren, etc.) întrucât acestea pot fi periculoase pentru siguranța copiilor.

### **2. Scoaterea șuruburilor de transport**

- Mașina de spălat este prevăzută cu șuruburi de fixare pentru a evita producerea oricăror posibile daune în timpul transportului. Înainte de a o folosi, este absolut obligatoriu să scoateți aceste șuruburi.
- După ce le-ați scos, astupați orificiile cu cele patru căpăcele din plastic prevăzute în pachet.

### **3. Instalarea mașinii de spălat**

- Mutați mașina de spălat fără a o ridica de partea superioară.
- Instalați mașina pe o suprafață tare și dreaptă, de preferat într-un colț al încăperii.
- Asigurați-vă că toate cele patru picioare sunt stabile și în contact cu solul și apoi verificați dacă mașina este perfect echilibrată (folosiți o nivelă cu bulă).
- Asigurați-vă că orificiile de ventilare de la baza mașinii de spălat (dacă modelul achiziționat este prevăzut cu astfel de orificii) nu sunt obstrucționate de vreun covor sau de alte materiale.

### **4. Admisia de apă**

- Conectați furtunul de admisie pentru alimentarea cu apă ținând cont de reglementările companiei locale de apă.
- Admisia de apă – În funcție de model:  
Admisie simplă – doar apă rece  
Admisie dublă – apă caldă și rece
- Apă de la robinet: adaptor de furtun cu filet 3/4

### **5. Evacuarea**

- Conectați furtunul de evacuare la sifon sau agățați-l de marginea chiuvetei cu ajutorul elementului în formă de U inclus în pachet.
- Dacă mașina de spălat este racordată la un sistem de evacuare integrat, asigurați-vă că acesta din urmă este prevăzut cu aerisire pentru a evita încărcarea și evacuarea simultană a apei (efect de sifonare).
- Fixați bine furtunul de evacuare pentru a elimina riscul de opărire în timpul evacuării.

### **6. Conexiunea electrică**

- Conexiunile electrice trebuie realizate de personal calificat cu respectarea instrucțiunilor producătorului și a reglementărilor standard de siguranță în vigoare.
- Datele privind tensiunea, consumul electric și cerințele de protecție sunt inscripționate pe partea interioară a ușii.
- Mașina va fi conectată la o priză cu împământare în conformitate cu reglementările actuale. Mașina de spălat trebuie să fie împământată. Producătorul declină orice răspundere privind avarierea produsului sau vătămarea corporală a utilizatorului sau a animalelor de companie ca urmare a nerespectării instrucțiunilor de mai sus.
- Nu folosiți prelungitoare sau prize multiple. Asigurați-vă că priza are capacitate suficientă pentru a face față consumului în timpul procesului de încălzire.
- Înainte de a realiza orice lucrări de întreținere a mașinii, deconectați-o de la sursa de curent.
- După instalare, trebuie să se asigure în permanență accesul la priză sau deconectarea de la sursa principală de alimentare printr-un întrerupător cu pol dublu.
- Nu puneți mașina în funcțiune dacă aceasta a suferit daune în timpul transportului. Comunicați situația Departamentului de Asistență Post-Vânzare.
- Înlocuirea cablului principal se va realiza doar de către specialiștii Departamentului de Asistență Post-Vânzare.
- Mașina de spălat se va folosi exclusiv în casă, conform destinației prevăzute.

## MĂSURI DE PRECAUȚIE ȘI RECOMANDĂRI GENERALE

### 1. Ambalajul

- Materialul folosit la ambalare este integral reciclabil și poartă simbolul corespunzător de reciclare ♻. Respectați reglementările locale la eliminarea ambalajului.

### 2. Aruncarea ambalajului și eliminarea mașinilor de spălat vechi

- Mașina de spălat este realizată din materiale reciclabile. La scoaterea din uz, respectați reglementările locale privind eliminarea deșeurilor.
- Înainte de eliminare, îndepărtați toate urmele de detergenți, rupeți mânerul ușii și tăiați cablul de alimentare pentru ca mașina de spălat să nu mai poată fi folosită.



Acest produs este marcat conform Directivei Europene privind Deșeurile de Echipamente Electrice și Electronice (DEEE). Asigurând o eliminare corectă a acestuia, veți contribui la prevenirea consecințelor potențial negative pentru mediu și sănătatea umană care ar putea avea de suferit din cauza unei gestionări necorespunzătoare a deșeurilor. Acest simbol de pe produs sau de pe documentele care însoțesc produsul indică faptul că mașina nu poate fi tratată ca deșeu menajer. Dimpotrivă, aceasta trebuie predată la un punct de colectare corespunzător specializat în reciclarea echipamentelor electrice și electronice. Eliminarea se va face în conformitate cu prevederile locale privind gestionarea deșeurilor. Pentru informații mai detaliate privind tratarea, recuperarea și reciclarea acestui produs, contactați departamentul local, serviciul de gestionare a deșeurilor menajere sau magazinul de la care ați achiziționat produsul.

### 3. Locul de amplasare și vecinătatea

- Mașina de spălat trebuie instalată doar în spații închise. Instalarea în băi sau în alte încăperi cu umiditate ridicată nu este recomandată.
- Nu depozitați lichide inflamabile în apropierea acesteia.

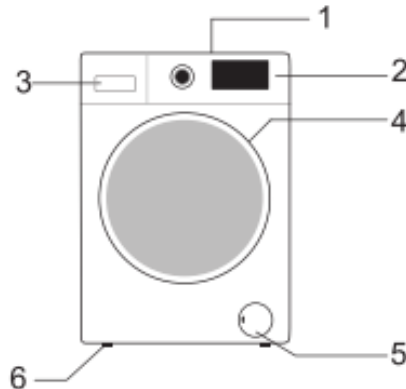
### 4. Siguranța

- Nu lăsați mașina în priză când nu este folosită. Nu conectați/deconectați mașina la/de la priză cu mâinile ude.
- Închideți capacul.

- Înainte de a efectua orice lucrări de curățare și întreținere, opriți sau deconectați mașina de spălat de la sursa de curent.
- Ștergeți exteriorul mașinii de spălat cu o cârpă umedă. Nu folosiți detergenți abrazivi.
- Nu forțați ușa pentru a o deschide și nici nu o folosiți ca treaptă.

## DESCRIEREA MAȘINII DE SPĂLAT

1. Partea superioară
2. Panoul de comenzi
3. Dozator de detergent
4. Ușă
5. Plintă de acoperire a accesului la pompă
6. Picioare reglabile



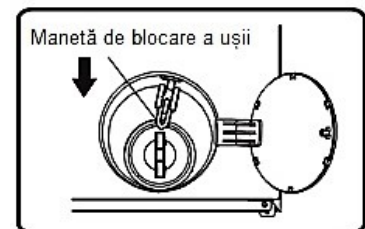
Modul de dispunere și aspectul panoului de comenzi depind de model

## DESIDEREA UȘII DE URGENȚĂ

Dacă nu puteți deschide ușa din cauza unei pene de curent sau a altor circumstanțe speciale, puteți folosi maneta de blocare a ușii pompei de evacuare pentru deschiderea de urgență.


Notă:

1. Nu acționați când mașina funcționează normal.
2. Înainte de acționare, asigurați-vă că tamburul interior nu se mai învâрте, că temperatura nu este ridicată și că nivelul apei este sub cel al volumului de haine. Dacă nivelul apei este peste volumul de haine, evacuați apa prin conducta de evacuare (dacă există) sau deșurubând ușor filtrul.
3. Mod de operare: Deschideți capacul ușii pompei de evacuare, trageți în jos maneta de blocare cu ajutorul unei unelte, după care ușa poate fi deschisă (ca în imagine).




## ÎNAINTE DE PRIMUL CICLU DE SPĂLARE

Pentru a îndepărta apa reziduală rezultată în urma testării de către producător, vă recomandăm să efectuați un ciclu rapid de spălare fără haine.

1. Deschideți robinetul.
2. Închideți ușa.
3. Puneți un pic de detergent (aproximativ 30 ml) în compartimentul principal de spălare  al dozatorului de detergent.
4. Selectați și porniți un program scurt (vedeți ghidul rapid pentru referință).

## PREGĂTIREA SPĂLĂRII

1. Sortați rufele în funcție de:

- **tipul de țesătură/simbolul etichetei de întreținere:** bumbac, fibre mixte, întreținere delicată/sintetice, lână, spălare de mână
  - **culoare:** separați articolele colorate de cele albe; spălați separat articolele colorate noi.
  - **încărcare:** spălați articole de dimensiuni diferite în aceeași serie pentru o mai bună distribuție în cuvă și rezultate de curățare mai bune.
  - **finețe:** spălați articolele mici (de ex. ciorapii din nailon, centurile, etc.) și articolele cu sisteme de prindere (de ex. sutienele) într-un săculeț din pânză sau o față de pernă cu fermoar. Scoateți întotdeauna inelele de prindere ale perdelelor sau spălați aceste perdele introducând inelele într-un sac din bumbac.
2. Goliți toate buzunarele  
Monedele, acele de siguranță etc. pot deteriora rufele ca și tamburul și cuva.
3. Sistemele de prindere  
Închideți fermoarele și nasturii sau capsele. Centurile sau panglicele libere trebuie legate împreună.  
Îndepărtați petele: petele de sânge, lapte, ouă, etc. sunt în general îndepărtate prin faza enzimatică automată a programului.
- Pentru a îndepărta petele de vin roșu, cafea, ceai, iarbă și fructe etc., adăugați soluție de eliminat petele în compartimentul principal de spălare  al dozatorului de detergent.
  - Pre-tratați zonele foarte murdare cu soluție de îndepărtat petele dacă este nevoie.

## Vopsirea

- Folosiți doar vopseluri adecvate pentru mașinile de spălat.
- Respectați instrucțiunile producătorului.
- Părțile din plastic și cauciuc ale mașinii de spălat se pot păta de vopsea.

## Încărcarea rufelor

1. Deschideți ușa.
2. Încărcați hainele în mașină în același timp, răsfirat și fără a supraîncărca.  
Respectați dimensiunile de sarcină prezentate în ghidul rapid.  
Notă: Supraîncărcarea cuvei mașinii va determina o spălare inefficientă și formarea de cute pe haine.
3. Închideți ușa.

## DETERGENȚI ȘI ADITIVI

**Folosiți întotdeauna detergenți de mare eficiență și cu spumare redusă în cazul mașinilor cu încărcare frontală.**

### Alegerea detergenților se face în funcție de:

- tipul de țesătură (bumbac, întreținere delicată/sintetice, articole fine, lână)  
Notă: Folosiți doar detergenți dedicați pentru a spăla articolele din lână.
- culoare;
- temperatura de spălare;
- gradul și tipul de murdărie.

## Remarci

Orice reziduuri albe pe articolele închise la culoare sunt cauzate de componenții insolubili din detergenții pudră moderni fără fosfat. În acest caz, scuturați sau periați țesătura sau folosiți detergenți



lichizi. Folosiți doar detergenți și aditivi special produși pentru spălare automată casnică. Când folosiți agenți de îndepărtare a calcarului, vopseluri sau înălbitori pentru pre-spălare, asigurați-vă că aceștia sunt potriviți pentru utilizare la mașinile de spălat casnice. Detartranții pot conține substanțe care vă pot deteriora mașina de spălat. Nu folosiți solvenți (de ex. terebentină, benzină). Nu spălați articolele care au fost tratate cu solvenți sau lichide inflamabile.

## Dozare

Respectați recomandările de dozare prezentate pe pachetul de detergent. Acestea depind de:

- gradul și tipul de murdărie;
- volumul de spălat.  
Respectați instrucțiunile producătorului de detergent pentru sarcină maximă;  
Semi-sarcină:  $\frac{3}{4}$  din cantitatea folosită pentru sarcină maximă  
Sarcină minimă (aprox. 1 kg.):  $\frac{1}{2}$  din cantitatea folosită pentru o sarcină maximă.
- duritatea apei din zona în care locuiți (cereți informații în acest sens companiei locale de apă).  
Apa cu duritate mică necesită o cantitate mai mică de detergent decât apa cu duritate mare.

## Note:

Folosirea unei cantități prea mari de detergent poate determina o spumare prea abundentă, ceea ce reduce eficiența spălării. Dacă mașina de spălat detectează o cantitate prea mare de spumă, aceasta poate împiedica centrifugarea. O cantitate insuficientă de detergent poate determina obținerea unor articole cu nuanțe de gri în timp și, totodată, calcifică sistemul de încălzire, tamburul și furtunurile.

## Unde să puneți detergent și aditivi

Sertarul de detergent are trei compartimente (fig. „A sau B”)

### Compartimentul de prespălare

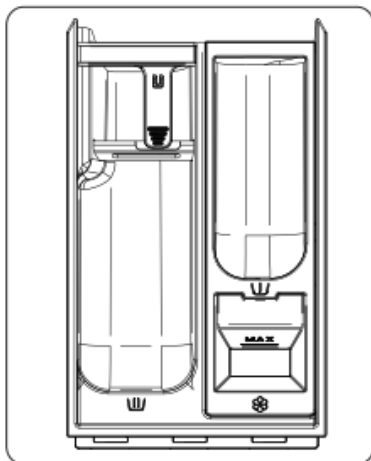
- detergent pentru prespălare /înmuiere

### Compartimentul de spălare principală

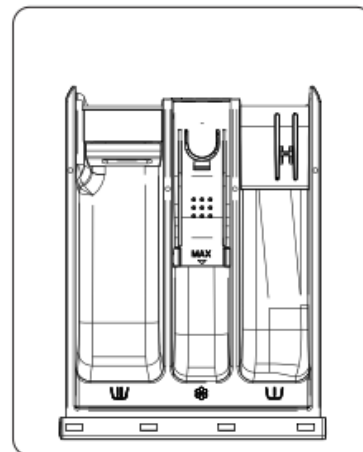
- detergent pentru spălare principală;
- soluție de eliminat petele;
- dedurizator de apă (clasa de duritate a apei 4).

### Compartimentul pentru balsam

- balsam de rufe



A



B

## Note:

- Păstrați detergenții și aditivii între-un loc sigur și uscat, ferit de accesul copiilor.
- Detergenții lichizi se pot folosi pentru programele cu prespălare. Totuși, în acest caz, trebuie folosit un detergent pudră pentru spălarea principală.
- Nu folosiți detergenți lichizi când activați funcția „Start Delay” (Amânare pornire) – dacă modelul dumneavoastră este prevăzut cu o astfel de funcție.
- Pentru a preveni problemele de dispersare când se folosesc detergenți pudră sau lichizi foarte concentrați, folosiți bila specială de detergent sau sacul furnizat împreună cu detergentul și plasați-l direct în interiorul cuvei.
- Când folosiți agenți de detartrare, înălbitori sau vopseluri, asigurați-vă că acestea sunt potrivite pentru folosire la mașina de spălat. Detartranții pot conține componente care pot deteriora piesele mașinii de spălat.
- Nu folosiți solvenți în mașina de spălat (de ex. terebentină, benzină).

## ÎNTREȚINEREA ȘI MENTENANȚA

### Exteriorul mașinii și panoul de comenzi

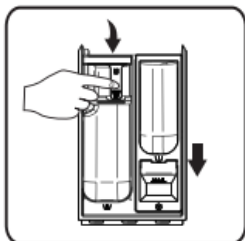
- Se pot curăța cu o cârpă moale și umedă.
- Puțin detergent neutru (neabraziv) poate fi de asemenea folosit.
- Ștergeți apoi cu o cârpă moale.

### Garnitura ușii

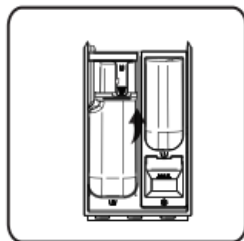
- Se va curăța cu o cârpă umedă atunci când este nevoie.
- Verificați periodic starea garniturii ușii.

### Dozatorul de detergent

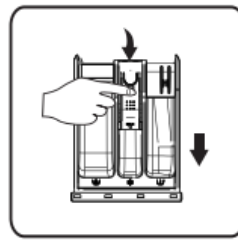
1. Apăsăți în jos maneta de desprindere din compartimentul de spălare principală și trageți sertarul în afară (fig. „C sau E”).
2. Scoateți sifonul din compartimentul balsamului (fig. „D sau F”).
3. Spălați toate piesele sub jet de apă.
4. Repoziționați sifonul în sertarul de detergent și apoi puneți la loc sertarul în carcasa mașinii.



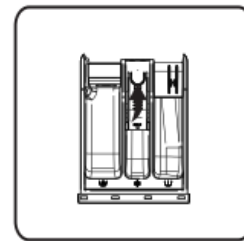
C



D



E



F

### Filtrul

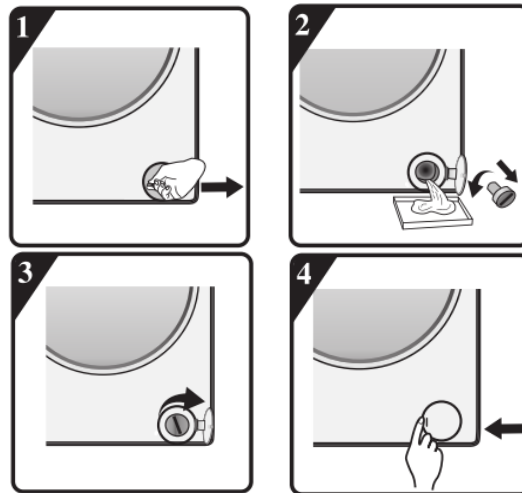
Vă recomandăm să verificați și să curățați filtrul cu regularitate, cel puțin de două sau trei ori pe an.

#### În mod special:

- dacă mașina de spălat nu evacuează corect apa sau nu reușește să realizeze ciclurile de centrifugare;
- dacă pompa este blocată de un corp străin (de ex. nasturi, monede sau ace de siguranță)

**IMPORTANT: Asigurați-vă că apa s-a răcit înainte de a goli mașina de spălat.**

1. Opriți mașina și scoateți ștecherul acesteia din priză.
2. Introduceți o unealtă, ca de exemplu o șurubelniță cu cap crestată, în orificiul mic din deflectorul de jos, presați tare partea de jos a deflectorului și deschideți-l.
3. Puneți un vas jos sub ușa filtrului și evacuați cu furtunul de evacuare de urgență (vedeți [evacuarea apei reziduale] pentru metode specifice de operare). Apoi, slăbiți filtrul rotind spre stânga, deșurubați-l complet și trageți-l afară.
4. Curățați filtrul și camera filtrului.
5. Verificați dacă rotorul pompei se mișcă liber.
6. Reintroduceți filtrul și înșurubați-l spre dreapta până la capăt.
7. Reinstalați plinta.



### Furtunul de alimentare cu apă

Verificați cu regularitate furtunul de alimentare cu apă pentru a vedea dacă prezintă zone fragile sau crăpături și înlocuiți-l la nevoie cu un furtun nou de același tip (pe care îl puteți procura de la Departamentul de Asistență Post-Vânzare sau un furnizor specializat).

### Filtrul tip sită pentru racordarea la apă

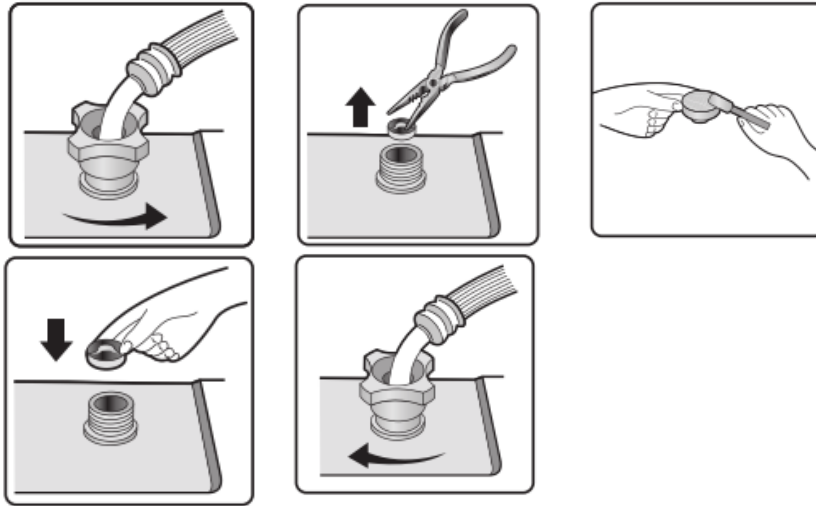
Verificați și curățați cu regularitate.

Pentru mașinile de spălat cu un furtun de admisie ca cel din figura „G”:

1. Închideți capacul și slăbiți prinderea furtunului de admisie pe capac.
2. Curățați filtrul intern tip sită și înșurubați furtunul de admisie înapoi pe capac.
3. Acum deșurubați furtunul de admisie din partea din spate a mașinii de spălat.
4. Scoateți filtrul tip sită din racordul mașinii de spălat cu un clește universal și curățați-l.
5. Puneți la loc filtrul tip sită și înșurubați furtunul de admisie.
6. Deschideți capacul și asigurați-vă că toate conexiunile sunt etanșe.



G



## GHID DE REMEDIERE A DEFECȚIUNILOR

În funcție de model, mașina de spălat poate fi prevăzută cu diverse funcții automate de siguranță. Acest lucru permite detectarea erorilor în timp util, iar sistemul de siguranță poate reacționa corespunzător. Cel mai adesea, aceste erori sunt minore și pot fi remediate în câteva minute.

### Mașina de spălat nu pornește și niciun indicator luminos nu se aprinde.

Verificați dacă:

- ștecherul este bine băgat în priză;
- priza este funcțională (folosiți o lampă de masă sau un alt aparat similar pentru a o verifica).

### Mașina de spălat nu pornește ... indicatorul luminos corespunzător butonului „Start/Pause” clipește intermitent.

Verificați dacă:

- ușa este bine închisă (siguranța pentru copii);
- butonul „Start/Pause” a fost acționat;
- indicatorul „Robinet de apă închis” este aprins. Deschideți robinetul de apă și apăsați butonul „Start/Pause”.

### Mașina de spălat se oprește în timpul derulării unui program (acest lucru depinde de model)

Verificați dacă:

- ușa a fost deschisă și indicatorul luminos „Start/Pause” clipește. Închideți ușa și apăsați din nou butonul „Start/Pause”.
- s-a format o cantitate prea mare de spumă în interior. Mașina intră în modul de eliminare a spumei. După un timp, mașina va reporni.
- sistemul de siguranță al mașinii a fost activat (consultați secțiunea „Tabel de prezentare a erorilor”).

### **Reziduuri de detergent și aditivi în sertarul de detergent la sfârșitul programului de spălat.**

Verificați dacă:

- grilajul de acoperire al compartimentului pentru balsam și separatorul compartimentului de spălare principală sunt corect instalate în dozatorul de detergent și toate piesele sunt curate (citiți secțiunea „Întreținerea și mentenanța”);
- mașina primește o cantitate suficientă de apă; filtrele tip sită ale alimentării cu apă pot fi înfundate (citiți secțiunea „Întreținerea și mentenanța”);
- poziția separatorului din compartimentul de spălare principală este adaptat la tipul de detergent folosit – pudră sau lichid (citiți secțiunea „Detergenți și aditivi”).

### **Mașina vibrează în timpul centrifugării.**

Verificați dacă:

- mașina de spălat este echilibrată și stă ferm pe toate cele patru picioare;
- șuruburile de transport au fost scoase. Înainte de a folosi mașina, este obligatoriu să scoateți șuruburile de transport.

### **Rezultatele finale ale centrifugării sunt nesatisfăcătoare.**

Mașina de spălat este prevăzută cu un sistem de detectare și corectare a unui eventual dezechilibru. Dacă în cuvă au fost introduse articole grele separat (de ex. halate de baie), acest sistem poate reduce automat viteza de centrifugare sau chiar întrerupe complet centrifugarea la detectarea unui dezechilibru prea mare chiar și după mai multe porniri ale programului de centrifugare pentru a proteja mașina de spălat.

- Dacă rufele sunt, totuși, prea ude la sfârșitul programului de centrifugare, scoateți o parte din ele și reluați programul.
- Formarea excesivă de spumă poate de asemenea preveni centrifugarea. Folosiți cantitatea corectă de detergent.
- Verificați ca selectorul de viteză de centrifugare să nu fie comutat în poziția 0.

### **Dacă mașina dumneavoastră este prevăzută cu funcție de afișare a duratei: durata programului afișată inițial se mărește/se reduce.**

Aceasta este o capacitate normală a mașinii de spălat de a se adapta la factori care pot afecta durata programului de spălare, de ex.:

- formarea excesivă de spumă;
- dezechilibrul încărcăturii din cauza unor articole grele;
- timp de încălzire extins din cauza temperaturii reduse a apei alimentate.

Din cauza unor astfel de factori, timpul rămas în derularea programului se recalculează și, la nevoie, se actualizează. În plus, în timpul etapei de încărcare, mașina de spălat determină încărcătura și, la nevoie, ajustează corespunzător durata inițială a programului. În timpul acestor perioade de actualizare, pe display afișajul va fi animat.

### **Eroare de alimentare cu apă caldă/rece – pentru modelele cu admisie dublă**

#### **Dacă doriți să conectați alimentarea cu apă caldă și rece (Fig. 1)**

1. Fixați furtunul de admisie marcat cu roșu la robinetul de apă caldă și la valva de admisie cu filtrul roșu pe partea din spate a mașinii.
2. Fixați celălalt furtun de admisie la robinetul de apă rece și la valva de admisie cu filtrul albastru pe partea din spate a mașinii.

**Asigurați-vă că:**

- a) toate conexiunile sunt etanșe;
- b) nu inversați pozițiile acestora (de ex. alimentarea cu apă rece în valva de admisie pentru apă caldă și invers)

**Dacă doriți să conectați mașina doar la alimentarea cu apă rece, urmați instrucțiunile de mai jos (Fig. 2)**

1. Veți avea nevoie de un adaptor în formă de Y. Acesta poate fi achiziționat de la un magazin local de feronerie sau de la un furnizor de articole sanitare.
2. Fixați adaptorul în formă de Y la robinetul de alimentare cu apă rece.
3. Conectați cele două valve de admisie de pe partea din spate a mașinii de spălat la adaptorul în formă de Y folosind furtunurile prevăzute.

**Pentru modelele cu admisie simplă**

Fixați furtunul de admisie la robinetul de apă rece și la valva de admisie de pe partea din spate a mașinii de spălat (Fig. 3).

**Asigurați-vă că:**

Toate conexiunile sunt etanșe.

**Nu permiteți copiilor să acționeze mașina, să se cațăre pe aceasta, nici să stea în preajma sau în interiorul acesteia.**

**Observați că în timpul ciclurilor de spălare, temperatura de suprafață de pe ușa hublou poate crește.**

**Când mașina este în funcțiune, iar în preajmă sunt copii, aceștia trebuie supravegheați îndeaproape.**

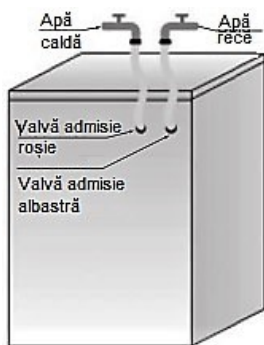


Fig. 1

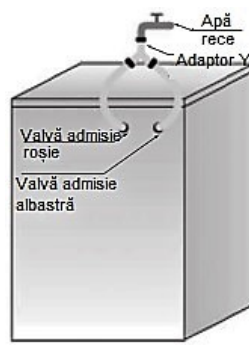


Fig. 2

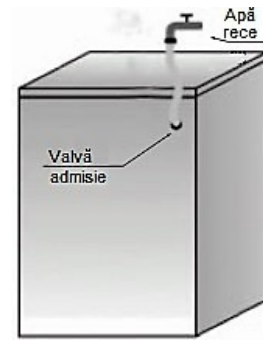


Fig. 3

Lista codurilor de erori	
Cod de eroare pe display	Descrierea erorii
„F01”	Eroare la admisia de apă
„F03”	Eroare la evacuare
„F13”	Eroare la închiderea ușii
„F14”	Eroare la deblocarea ușii
„F24”	Supraîncărcare sau spumare excesivă
Alt cod de eroare „F04-F98”	Eroare la modulul electronic
„Unb”	Alarmă de dezechilibrare

**a. Pe display apare F01**

Mașina nu este alimentată cu apă sau este alimentată cu o cantitate insuficientă. Verificați dacă:

- robinetul este deschis complet, iar presiunea apei este maximă;
- furtunul de admisie a apei este îndoit sau nu
- sita de filtrare a conductei de admisie a apei este înfundată sau nu (citiți secțiunea privind întreținerea și repararea)
- conducta de apă este înghețată sau nu.

**b. Pe display apare „F03”**

Mașina nu este goliță. Programul derulat este întrerupt. Opriți mașina și deconectați de la curent. Verificați dacă:

- furtunul de evacuare este îndoit sau nu
- filtrul din pompa de evacuare este înfundat sau nu (citiți secțiunea privind curățarea filtrului pompei de evacuare).

**IMPORTANT:** Asigurați-vă că apa s-a răcit înainte de a goli mașina de spălat.

- furtunul de evacuare este înghețat.

Conectați din nou mașina la curent.

Selectați și porniți programul de „Centrifugare” sau apăsați butonul „Start/Pause” timp de cel puțin trei secunde și relansați programul dorit.

Dacă eroarea reappare, contactați Departamentul de Asistență Post-Vânzare (citiți secțiunea Asistența Post-Vânzare).

**c. Cod de erori**

Mașina se oprește în timpul rulării unui program. Pe panoul de afișaj apare codul de eroare „F13”, „F14”, „F24”, alte coduri de eroare cuprinse între „F04” și „F98” sau „Unb”.

**Dacă apare codul de eroare „F13”**

Blocarea ușii este anormală. Porniți programul pentru 20 de secunde și deblocați ușa mașinii de spălat (PTC) pentru a verifica dacă ușa este închisă.

Deschideți și închideți din nou.

După eliminarea erorii, apăsați tasta „Start/Pause”. Dacă eroarea se produce din nou, deconectați de la sursa de curent și contactați departamentul de asistență post-vânzare.

**Dacă apare codul de eroare „F14”**

Eroare la deschiderea ușii

Mod de acțiune: Apăsăți butonul „Start/Pause”. Mașina de spălat va încerca să deschidă ușa. Alarma nu va înceta până când ușa nu este deblocată. Sau, rotiți comutatorul în poziția „Off” timp de trei secunde pentru a opri mașina. Alegeți programul dorit pentru a porni mașina. Alarma va înceta.

**Dacă apare codul de eroare „F24”**

Nivelul apei atinge nivelul de preaplin.

Puteți elimina eroarea apăsând tasta „Start/Pause” și realimentând mașina cu apă.

Selectați și porniți programul dorit. Dacă eroarea reappare, deconectați mașina de la sursa de curent și contactați departamentul de asistență post-vânzare.

**Dacă apare un cod de eroare din intervalul „F04” – „F98”**

Modulul electronic este avariata.

Aduceți comutatorul în poziția „Off” timp de trei secunde pentru a opri mașina.

După ce eroarea dispare, apăsați tasta „Start/Pause”. Dacă eroarea reappare, deconectați mașina de la sursa de curent și contactați departamentul de asistență post-vânzare.

**Dacă apare codul de eroare „Unb”**

Alarma de dezechilibru se poate soluționa prin următoarele metode:

1. Rufe înfășurate  
Comutați butonul în poziția „Off” timp de trei secunde, deschideți ușa, scuturați hainele și puneți-le la loc în cuvă, apoi selectați din nou programul de eliminare a apei pentru a le usca.
2. Cantitate prea mică de rufe  
Comutați butonul în poziția „Off” timp de trei secunde, deschideți ușa, băgați un prosop sau două, apoi selectați din nou programul de eliminare a apei pentru a le usca.

**Înainte de a contacta departamentul de asistență post-vânzare**

1. Încercați să remediați singuri problema (citiți secțiunea „Ghid de remediere a defecțiunilor”).
2. Reporniți programul pentru a verifica dacă problema s-a rezolvat.
3. Dacă mașina continuă să funcționeze necorespunzător, sunați la Departamentul de Asistență Post-Vânzare.



## TRANSPORTUL/MANIPULAREA

**Nu prindeți niciodată mașina de spălat de partea superioară pentru a o muta.**

1. Scoateți ștecherul din priză.
2. Opriți robinetul.
3. Deconectați furtunurile de admisie și de evacuare.
4. Eliminați toată apa de pe furtunuri și din mașina de spălat (citiți secțiunile „Scoaterea filtrului” și „Evacuarea apei reziduale”).
5. Puneți la loc șuruburile de transport (obligatoriu).
6. Mașina de spălat cântărește peste 55 kg; pentru a o muta, este nevoie de două persoane.

## CONEXIUNEA ELECTRICĂ

**Folosiți doar o priză cu împământare.**

- Nu folosiți prelungitoare sau prize multiple.
- Alimentarea electrică trebuie să fie potrivită pentru valoarea de curent a mașinii de 10A.
- Conexiunile electrice trebuie realizate în conformitate cu reglementările locale.
- Cablul de alimentare electrică trebuie înlocuit doar de un electrician calificat.

### CONEXIUNE ELECTRICĂ



## GHID DE INSTALARE



**O INSTALARE INCORECTĂ POATE CAUZA ZGOMOTE, VIBRAȚII EXCESIVE ȘI SCURGERI DE APĂ.**

**NU MUTAȚI NICIODATĂ MAȘINA RIDICÂND-O DE PARTEA SUPERIOARĂ.**

- Citiți „GHIDUL DE INSTALARE” înainte de a acționa.
- Păstrați acest „GHID DE INSTALARE” la îndemână pentru a-l putea consulta la nevoie.
- Citiți recomandările generale privind gestionarea ambalajelor din MANUALUL DE UTILIZARE.

## PIESE FURNIZATE

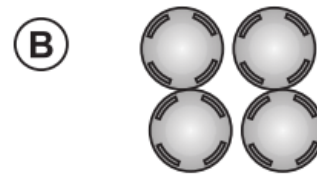
- Pachet cu piese mici



Instrucțiuni de utilizare, ghid de instalare, card de garanție (în funcție de model)



Patru căpăcele din plastic



Cheie



- Furtun de admisie (în interiorul mașinii sau deja instalat);  
Furtun de apă rece;  
Furtun de apă caldă (dacă este cazul, în funcție de model);



Element în formă de U (în interiorul mașinii sau deja instalat)



Capac pentru partea inferioară (în funcție de model)



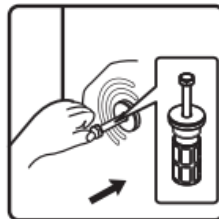
## ÎNAINTE DE A FOLOSI MAȘINA DE SPĂLAT, NU UITAȚI SĂ SCOATEȚI ȘURUBURILE DE TRANSPORT.

**Important: Dacă nu sunt scoase, șuruburile de transport pot avaria mașina de spălat.**

- ① Deșurubați cu o cheie toate șuruburile aproximativ 30 mm, respectând direcția săgeții prezentate (nu deșurubați complet).



- ② Împingeți cele patru șuruburi de transport orizontal înspre interior și slăbiți șurubul de transport.



- ③ Scoateți șurubul de transport împreună cu piesele din cauciuc și plastic.



- ④ Pentru siguranță și reducerea zgomotului, instalați capacul șurubului de transport furnizat odată cu unitatea principală (vedeți anexa care vine cu unitatea). Potrivii șurubul de transport în orificiu și împingeți-l în direcția indicată până când face clic.

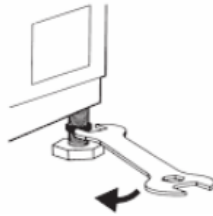


**Important:** Păstrați șuruburile de transport și cheia la loc sigur pentru a le folosi la un eventual nou transport al mașinii, caz în care va trebui să remontați șuruburile procedând în sens invers.

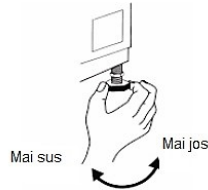
### REGLAREA PICIOARELOR

Mașina de spălat trebuie instalată pe o suprafață tare și dreaptă (la nevoie, folosiți o nivelă cu bulă). Dacă mașina urmează a fi instalată pe parchet, distribuiți greutatea plasând-o pe o placă de 60x60cm cu grosimea de cel puțin 3cm și asigurați-o de sol. Dacă solul este denivelat, reglați cele patru picioare ale mașinii de spălat după cum este necesar; nu introduceți șipci de lemn sau alte asemenea elemente sub picioare.

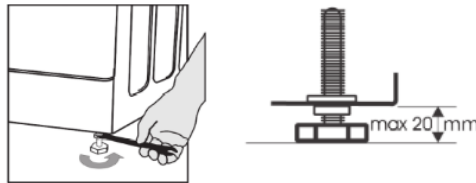
- ⑤ Slăbiți piulița răsucind spre dreapta (vedeți săgeata) cu ajutorul cheii.



- ⑥ Ridicați mașina ușor și reglați înălțimea piciorului prin rotirea acestuia.



- ⑦ **Important:** strângeți piulița rotind spre stânga spre carcasa mașinii.

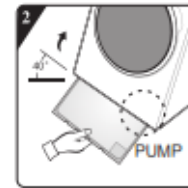
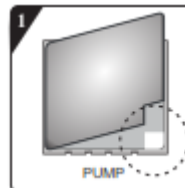


### INSTALAREA PROTECȚIEI INFERIOARE

Pentru o funcționare mai silențioasă, odată cu unitatea principală se oferă și o placă pentru protecție inferioară (doar la anumite modele de mașini de spălat Samus). După instalarea acestei protecții la baza mașinii de spălat, nivelul de zgomot se va reduce semnificativ. Cereți sfaturi specialiștilor înainte de a o instala; cu toate acestea, mașina poate funcționa și fără această protecție.

- ⑧ **Instrucțiuni de instalare a plăcii inferioare pentru reducerea zgomotului**

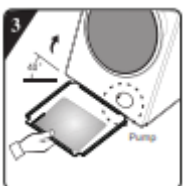
- A. Lipiți lână acustică pe lateralele plăcii de protecție inferioare cu literele „PUMP”.  
Înclinați mașina 30°-40° când instalați capacul de la bază, așezați partea laterală cu izolație acustică în sus și atașați „PUMP” în colțul capacului la poziția pompei în mașina de spălat.



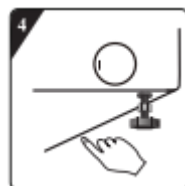
- B. Înainte de a instala placa de reducere a zgomotelor, aliniați și lipiți lână acustică de-a lungul imprimeului în unghi drept de pe placa inferioară (această procedură nu este necesară la anumite modele fără lână de absorbție acustică)



Îndepărtați hârtia de pe suprafața benzii dublu adezive pe cele patru laturi ale plăcii de bază.



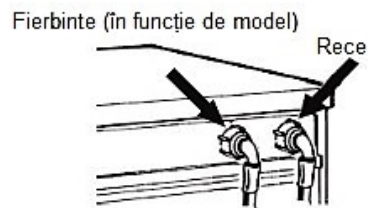
Înclinați mașina la un unghi de 40° și lăsați partea cu fanta în unghi drept să vină cu fața înspre partea din față a mașinii de spălat, așa cum se vede în imagine. Introduceți complet partea laterală cu fanta în unghi oblic între două șuruburi de picioare în spatele mașinii de spălat. Apoi instalați placa inferioară și asigurați-vă că vine în contact cu partea inferioară a mașinii de spălat.



Presătați banda dublu adezivă pe cele patru părți manual pentru ca placa să se prindă bine de corpul mașinii de spălat.

## RACORDAREA FURTUNULUI DE ADMISIE A APEI

- ⑨ Dacă furtunul de admisie a apei nu este deja instalat, acesta trebuie înșurubat pe mașină. Furtunul marcat cu albastru este doar pentru apă rece. În funcție de model, furtunul de apă caldă marcat cu roșu trebuie de asemenea racordat, în cazul modelelor cu admisie dublă.



- ⑩ Înșurubați manual furtunul de admisie pe robinet, strângând piulița.

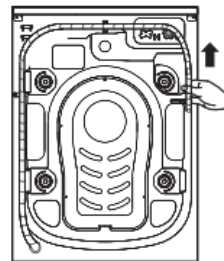
### Atenție:

- Fără noduri pe furtun!
- Mașina de spălat nu trebuie racordată la robinetul de mixare al unui sistem de încălzire a apei nepresurizat.
- Verificați etanșeitarea racordurilor deschizând complet robinetul.
- Dacă furtunul este prea scurt, înlocuiți-l cu un furtun de lungime adecvată, rezistent la presiune (1000 kPa min).
- Verificați cu regularitate furtunul de admisie pentru a detecta eventualele zone subțiate sau crăpate și înlocuiți-l la nevoie.
- Mașina de spălat poate fi racordată fără o valvă antiretur.

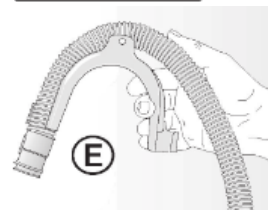
## RACORDAREA FURTUNULUI DE EVACUARE

- ⑪ Dacă furtunul de evacuare este instalat așa cum se arată mai jos:

Desprindeți-l din sistemul de prindere din dreapta (vedeți săgeata).

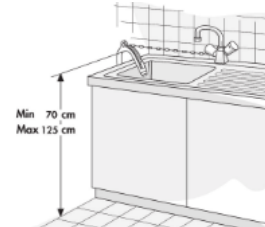


- ⑫ Racordați furtunul de evacuare la canalizare sau agățați-l de marginea unei chiuvete cu ajutorul elementului în formă de U. Dacă nu vine preinstalat, prindeți elementul în formă de U marcat cu E la capătul furtunului de evacuare.



### Note:

- Asigurați-vă că furtunul de evacuare nu este îndoit.
- Prindeți furtunul astfel încât să nu cadă. După faza de spălare, mașina va evacua apa fierbinte.
- Chiuvetele mici pentru spălarea mâinilor nu sunt potrivite în acest sens.
- Pentru a face o prelungire, folosiți un furtun de același tip și îmbinați-le folosind clipsuri.
- Lungimea maximă totală a furtunului de evacuare: 2,50 m.



## Fișa cu informații despre produs

REGULAMENTUL DELEGAT (UE) 2019/2014 AL COMISIEI cu privire la etichetarea energetică a aparatelor de spălat rufe de uz casnic și a aparatelor de spălat și uscat rufe de uz casnic

**Denumirea sau marca comercială a furnizorului:** SAMUS

**Adresa furnizorului:** SC SMART ELECTRO-DISTRIBUTION SRL, Bvd. Basarabia 256, 030352 Bucuresti, RO

**Identificatorul de model:** WSDDI-85140

### Parametrii generali ai produsului:

Parametru	Valoare		Parametru	Valoare	
Capacitatea nominală (kg)	Capacitatea nominală <sup>(b)</sup>	5,0	Dimensiuni în cm	Înălțime	85
	Capacitatea nominală de spălare <sup>(a)</sup>	8,0		Lățime	60
				Adâncime	54
Indicele de eficiență energetică	EEI <sub>W</sub> <sup>(a)</sup>	51,6	Clasa de eficiență energetică	EEI <sub>W</sub> <sup>(a)</sup>	A
	EEI <sub>WD</sub> <sup>(b)</sup>	67,0		EEI <sub>WD</sub> <sup>(b)</sup>	D
Indicele de eficiență a spălării	I <sub>W</sub> <sup>(a)</sup>	1,031	Eficacitatea clătirii (g/kg de material textil uscat)	I <sub>R</sub> <sup>(a)</sup>	4,5
	J <sub>W</sub> <sup>(b)</sup>	1,031		J <sub>R</sub> <sup>(b)</sup>	4,5
Consumul de energie, în kWh per ciclu, pentru ciclul de spălare al mașinii de spălat și uscat rufe de uz casnic, utilizând programul «eco 40-60» la o combinație de încărcături complete și parțiale. Consumul real de energie va depinde de modul de utilizare a aparatului.	0,469		Consumul de energie, în kWh per ciclu, pentru ciclul de spălare și uscare al mașinii de spălat și uscat rufe de uz casnic, la o combinație de încărcături complete și de jumătăți de încărcătură. Consumul real de energie va depinde de modul de utilizare a aparatului.	0,532	
Consumul de apă, în litri per ciclu, pentru programul «eco 40-60», la o combinație de încărcături complete și parțiale. Consumul real de apă va depinde de	42		Consumul de apă, în litri per ciclu, pentru ciclul de spălare și uscare al mașinii de spălat și uscat rufe de uz casnic, la o combinație de încărcături complete și de jumătăți de încărcătură. Consumul real de apă va depinde de	80	

modul de utilizare a aparatului și de duritatea apei			modul de utilizare a aparatului și de duritatea apei		
Temperatura maximă în interiorul materialelor textile tratate (°C) pentru ciclul de spălare al mașinii de spălat și uscat rufe de uz casnic, folosind programul «eco 40-60».	Capacitatea nominală de spălare	34	Temperatura maximă în interiorul materialelor textile tratate (°C) pentru ciclul de spălare al mașinii de spălat și uscat rufe de uz casnic, folosind ciclul de spălare și uscare.	Capacitatea nominală	26
	Jumătate	30		Jumătate	26
	Un sfert	25			
Viteza de centrifugare (rpm) <sup>(a)</sup>	Capacitatea nominală de spălare	1 400	Gradul de umiditate reziduală ponderată (%) <sup>(a)</sup>	53,0	
	Jumătate	1 400			
	Un sfert	1 400			
Durata programului «eco 40-60» (hh:min)	Capacitatea nominală de spălare	3:26	Clasa de eficiență a stoarcerii prin centrifugare <sup>(a)</sup>	B	
	Jumătate	2:48			
	Un sfert	2:48			
Emisiile acustice în aer în etapa de centrifugare a ciclului de spălare al programului «eco 40-60» la capacitatea nominală de spălare [dB (A) re 1 pW]	74		durata ciclului de spălare și uscare (hh:min)	Capacitatea nominală	11:30
				Jumătate	8:00
Tip	Încorporat		Clasa de emisii acustice în aer în etapa de centrifugare a programului «eco 40-60» la capacitatea nominală de spălare	B	
Modul oprit (W) (dacă este cazul)	0,49		Modul standby (W) (dacă este cazul)	-	
Pornire întârziată (W) (dacă este cazul)	3,70		Standby în rețea (W) (dacă este cazul)	N/A	
<b>Durata minimă a garanției oferite de furnizor: 12 luni</b>					

<b>Acest produs a fost conceput pentru a elibera ioni de argint în timpul ciclului de spălare</b>	<b>NU</b>
<b>Informații suplimentare:</b>	
Link către site-ul web al furnizorului, unde se găsesc informațiile de la punctul 9 din anexa II la Regulamentul (UE) 2019/2023: <a href="https://samus.ro/Masini-de-spalat-rufe/Masini-de-spalat-rufe-cu-uscator.html">https://samus.ro/Masini-de-spalat-rufe/Masini-de-spalat-rufe-cu-uscator.html</a>	

<sup>(a)</sup> pentru programul „eco 40-60”.

<sup>(b)</sup> Pentru ciclul de spălare și uscare.

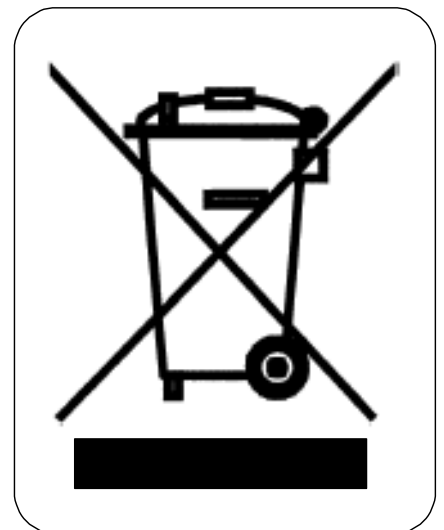


PARAMETRU	UNITATE	VALOARE
Eficacitatea clătirii pentru ciclul de spălare și uscare la jumătate din capacitatea nominală (JR, 1/2)	g/kg	4,5
Durata programului „eco 40-60” la capacitatea nominală de spălare (tw)	hh:min	3:26
Durata programului „eco 40-60” la jumătate din capacitatea nominală de spălare (tw, 1/2)	hh:min	2:48
Durata programului „eco 40-60” la un sfert din capacitatea nominală de spălare (tw, 1/4)	hh:min	2:48
Durata ciclului de spălare și uscare la capacitatea nominală (tWD)	hh:min	11:30
Durata ciclului de spălare și uscare la jumătate din capacitatea nominală (tWD, 1/2)	hh:min	8:00
Temperatura atinsă timp de minimum 5 minute în interiorul încărcăturii în timpul programului „eco 40-60” la capacitatea nominală de spălare (T)	°C	34
Temperatura atinsă timp de minimum 5 minute în interiorul încărcăturii în timpul programului „eco 40-60” la jumătate din capacitatea nominală de spălare (T, 1/2)	°C	30
Temperatura atinsă timp de minimum 5 minute în interiorul încărcăturii în timpul programului „eco 40-60” la un sfert din capacitatea nominală de spălare (T, 1/4)	°C	25
Temperatura atinsă timp de minimum 5 minute în interiorul încărcăturii în timpul ciclului de spălare și uscare la capacitatea nominală (T)	°C	26
Temperatura atinsă timp de minimum 5 minute în interiorul încărcăturii în timpul ciclului de spălare și uscare la jumătate din capacitatea nominală (T, 1/2)	°C	26
Viteza de centrifugare în etapa de centrifugare a programului „eco 40-60” la capacitatea nominală de spălare (S)	rpm	1400
Viteza de centrifugare în etapa de centrifugare a programului „eco 40-60” la jumătate din capacitatea nominală de spălare (S, 1/2)	rpm	1400
Viteza de centrifugare în etapa de centrifugare a programului „eco 40-60” la un sfert din capacitatea nominală de spălare (S, 1/4)	rpm	1400
Gradul de umiditate reziduală al programului „eco 40-60” la capacitatea nominală de spălare (Dfull)	%	53
Gradul de umiditate reziduală al programului „eco 40-60” la jumătate din capacitatea nominală de spălare (D1/2)	%	53
Gradul de umiditate reziduală al programului „eco 40-60” la un sfert din capacitatea nominală de spălare (D1/4)	%	53
Gradul de umiditate reziduală ponderată după spălare (D)	%	53
Gradul de umiditate finală după uscare	%	3,0
Emisiile acustice în aer în timpul programului „eco 40-60” (etapa de centrifugare)	dB(A) re 1 pW	74
Consumul de putere în „modul oprit” (Po)	W	0,49
Consumul de putere în „modul standby” (Psm)	W	-
„Modul standby” include afișarea de informații?	—	Nu
Consumul de putere în „modul standby” (Psm) în condiții de standby în rețea (dacă se aplică)	W	-
Consumul de putere în modul „pornire întârziată” (Pds) (dacă se aplică)	W	3,70

*Folosirea simbolului alăturat indică faptul că acest produs nu poate fi tratat ca un gunoi menajer.*

*Asigurându-vă că produsele care au acest simbol sunt scoase din uz într-un mod corect, veți ajuta la prevenirea potențialelor consecințe negative pentru mediul înconjurător și pentru sănătatea oamenilor, consecințe care ar fi putea fi cauzate de manipularea neadecvată a acestor produse.*

*Vă rugăm contactați cel mai apropiat Centrul de Colectare a **DEEE** (deșeuri de echipamente electrice și electrocasnice), service-ul local ce se ocupă de scoaterea din uz a acestor tipuri de produse sau magazinul de unde ați achiziționat produsul.*





**SAMUS**<sup>®</sup>  
Aproape de tine!