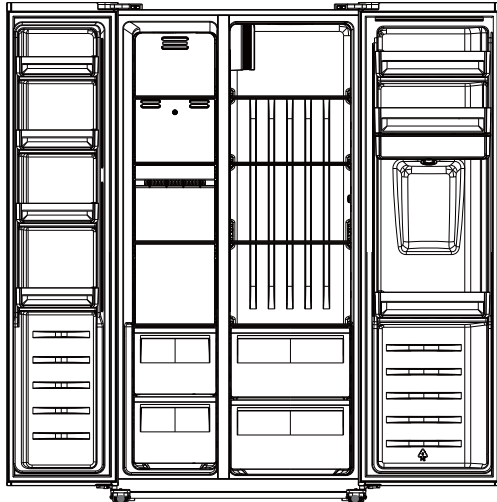


Manual de utilizare



FRIGIDER-CONGELATOR CU DOZATOR DE APĂ SIDE BY SIDE

Model: SSBX-559NFDE

Pentru o folosire cât mai bună
a aparatul frigorific, citiți cu
atenție instrucțiunile din
manualul de utilizare!

Păstrați cu grijă manualul și
pentru o consultare ulterioară!

Importator
Smart Electro-Distribution SRL
Bvd. Basarabia, nr. 256,
sector 3, București, România
Tel. 0040 21 2423171
Fabricat în PRC

Aparatul pe care l-ați achiziționat a fost conceput pentru a fi folosit în ambientul casnic și de asemenea:

- în spațiile bucătărie din întreprinderi, magazine și/sau instituții;
- în ferme;
- în hoteluri, moteluri, pensiuni, bed & breakfast pentru fiecare client.

Pentru a folosi cât mai bine aparatul dv. vă invităm să citiți cu atenție instrucțiunile de folosire în care veți găsi descrierea aparatului și sfaturi folositoare.

Păstrați această broșură și pentru o consultare ulterioară.

1. După ce ați scos din ambalaj aparatul, asigurați-vă că acesta nu a fost vătămat și că ușa se închide perfect.

Eventualele stricăciuni trebuie să fie comunicate vânzătorului în 24 de ore de la livrarea produsului.

2. Recomandăm să așteptați cel puțin două ore înainte de a pune în funcțiune aparatul pentru a permite circuitului refrigerat să fie perfect eficient.

3. Asigurați-vă ca instalarea și conectarea la rețeaua de curent electric să fie executate de un tehnician calificat cu respectarea instrucțiunilor producătorului și în conformitate cu normele locale de securitate.

4. Curățați interiorul aparatului înainte de a-l folosi.

RECOMANDĂRI PENTRU PROTECȚIA MEDIULUI ÎNCONJURĂTOR

1. AMBALAJUL


Materialul din care este făcut ambalajul este refolosibil 100% și are simbolul de reciclare corespunzător.

Pentru aruncarea lui trebuie respectate normele locale în vigoare. Materialele folosite la ambalaj (pungi de plastic, părți de polistiren etc.) nu trebuie lăsate la îndemâna copiilor pentru că sunt o sursă potențială de pericol.

2. SCOATEREA DIN UZ/DISTRUGEREA

Aparatul a fost realizat din materiale refolosibile.

Acest aparat este marcat în conformitate cu Directiva Europeană 2011/65/EU, Waste Electrical and Electronic Equipment (WEEE). Asigurându-vă că acest aparat este scos din circulație (aruncat) în mod corect, contribuiți la prevenirea eventualelor consecințe negative pentru mediul înconjurător și sănătatea oamenilor.

Simbolul  de pe aparat sau documentația însoțitoare indică faptul că acest aparat nu trebuie aruncat ca un simplu gunoi de tip casnic și că trebuie predat la un punct de recoltare special pentru reciclarea aparatelor electrice și electronice.

În momentul când aparatul trebuie aruncat acestuia i se va tăia cablul de alimentare pentru a nu putea fi folosit, iar ușile și rafturile de la interior vor fi scoase în așa fel încât copiii să nu aibă acces cu ușurință în interiorul aparatului.

Scoateți-l din circulație conform normelor locale de aruncare a gunoaielor și predați-l la punctele speciale de recoltare și nu-l lăsați nesupravegheat nici măcar pentru puține zile pentru că este o sursă de pericole pentru un copil.

Pentru ulterioare informații cu privire la modul de comportare pentru recuperarea și reciclarea acestui aparat contactați biroul local specializat, serviciul de salubritate sau magazinul unde a fost cumpărat aparatul.

NOTĂ:


Acest aparat este lipsit de CFC. Circuitul refrigerant conține R600a (HC) (vezi plăcuța matricolă situată în interiorul aparatului).

Pentru aparatele cu Izobutan (R600a): izobutanul este un gaz natural fără efecte asupra mediului înconjurător, dar inflamabil.

Este deci indispensabil să vă convingeți că tuburile circuitului refrigerant să nu fie vătămate.

Acest produs ar putea conține gaze fluorurate cu efect de seră, care cad sub incidența Protocolului de la Kyoto; gazul de răcire este conținut într-un sistem sigilat ermetic.

DECLARAȚIE DE CONFORMITATE

• Acest aparat este destinat conservării de produse alimentare și e produs în conformitate cu regulamentul (CE) Nr. 1935/2004. 

• Acest aparat a fost proiectat, fabricat și comercializat în conformitate cu:

- obiectivele de securitate din Directiva Tensiune Joasă 2006/95/CE;
- cerințele de protecție din Directiva "EMC" 2004/108/CE.

Securitatea electrică a aparatului este asigurată numai când aparatul este branșat la o instalație eficientă de legare la pământ conformă cu legea. recuperarea și reciclarea acestui aparat contactați biroul local

MĂSURI DE PRECAUȚIE ȘI RECOMANDĂRI GENERALE

INSTALARE

- Deplasarea și instalarea produsului trebuie să fie făcută de două sau mai multe persoane.
- Fiți atenți în timpul deplasării aparatului să nu strice suprafața de sprijin (de ex. parchetul).
- În timpul instalării, asigurați-vă că aparatul nu a vătămat cablul de alimentare.
- Asigurați-vă că produsul nu este situat lângă o sursă de căldură.
- Pentru a garanta o ventilație adecvată, lăsați un spațiu pe ambele laturi și deasupra aparatului sau urmați instrucțiunile de instalare.
- Nu acoperiți orificiile de ventilație ale aparatului.
- Nu produceți vătămări tuburilor circuitului refrigerant al frigiderului.
- Produsul trebuie instalat și pus în poziție perfect orizontală pe o podea ce poate susține greutatea lui și într-un ambient potrivit pentru dimensiunile și folosirea lui.
- Amplasați produsul într-un ambient uscat și bine aerisit.

Aparatul este destinat să funcționeze în ambiente în care temperatura să fie cuprinsă în următoarele intervale, care la rândul lor depind de clasa climatică menționată pe plăcuța cu datele tehnice: aparatul ar putea să nu mai funcționeze în mod corect dacă este lăsat pentru o perioadă lungă la o temperatură superioară sau inferioară față de intervalul prevăzut.

- Controlați ca tensiunea de pe plăcuța matricolă să corespundă tensiunii din locuința dv.
- Nu folosiți adaptoare nici simple, nici multiple sau prelungitoare.
- Pentru branșarea la rețeaua de apă folosiți tubul din dotarea noului aparat și nu reutilizați cel de la produsul precedent.
- Modificarea sau înlocuirea cablului de alimentare trebuie făcută numai

de către personal calificat sau de Serviciul de Asistență Tehnică.

- Debransarea alimentării cu curent electric trebuie să fie posibilă fie prin scoaterea din priză, fir printr-un întrerupător bipolar de rețea montat înaintea prizei.

SECURITATE

- Nu introduceți în aparat spray-uri sau recipiente care conțin substanțe explozibile sau inflamabile.
- Nu conservați sau folosiți benzină, gaze sau lichide inflamabile în apropierea produsului sau a altor aparate electrice de uz casnic. Vaporii care se formează pot cauza incendii sau explozii.
- Nu folosiți dispozitive mecanice, electrice sau chimice pentru a accelera procesul de dezghețare diferite de cele recomandate de producător.
- Nu folosiți sau introduceți aparate electrice în interiorul compartimentelor aparatului dacă acestea nu sunt de tipul autorizat în mod expres de producător.
- Acest aparat nu este destinat utilizării de către persoane (inclusiv copii) cu capacități fizice, senzoriale sau mentale reduse, sau lipsiți de experiență și de cunoștințe privind aparatul, cu excepția cazului în care li s-au dat instrucțiuni sau sunt supravegheați în timpul folosirii aparatului, de către o persoană responsabilă pentru siguranța lor.
- Pentru a evita riscul de închidere și de sufocare a copiilor în interiorul aparatului, nu le dați voie să se joace sau să se ascundă în interiorul produsului.
- Nu înghețați lichidul (toxic) conținut în acumulatorii de frig, dacă este prezent.
- Nu mâncați cuburi de gheață sau înghețată imediat ce le-ați scos din congelator pentru că ar putea produce degerături pe tubul digestiv.

UTILIZARE

- Înainte de orice fel de operațiuni de întreținere sau de curățire, scoateți aparatul din priză sau debransați alimentarea cu curent electric.
- Folosiți compartimentul frigider numai pentru conservarea alimentelor proaspete și compartimentul congelator numai pentru conservarea alimentelor congelate, congelarea alimentelor proaspete și producerea de cuburi de gheață.
- Nu păstrați în compartimentul congelator lichide în recipiente de sticlă, deoarece recipientul se poate sparge.
- Evitare să puneți alimente fără ambalaj în contact direct cu părțile interne ale compartimentului frigider sau ale compartimentului congelator.

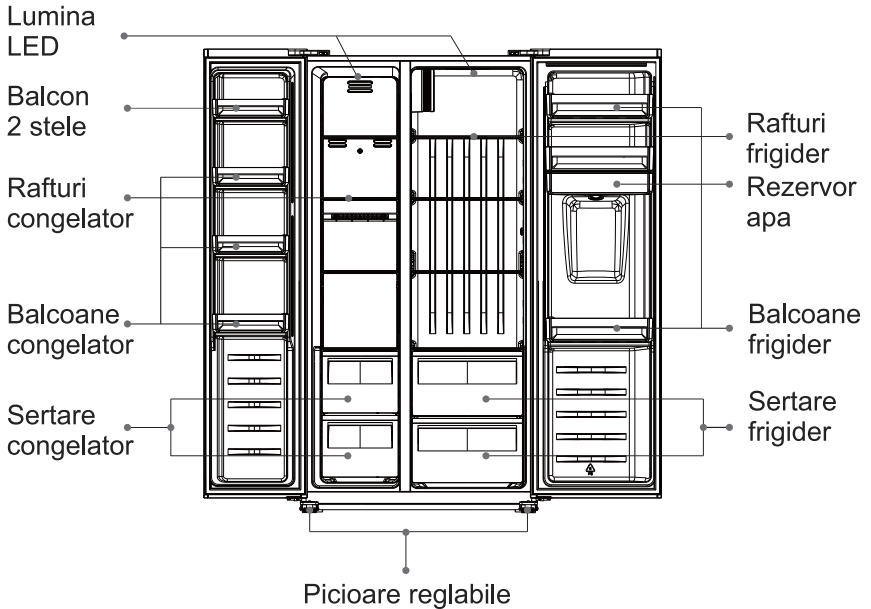
PRODUCĂTORUL NU-ȘI ASUMĂ NICI O RĂSPUNDERE DACĂ SUGESTIILE ȘI PRECAUȚIILE ENUMERATE MAI SUS NU AU FOST RESPECTATE!

- Copiii cu vârsta cuprinsă între 3 și 8 ani li se permite să introducă și să scoată produse din acest aparat.
- Când poziționați aparatul, asigurați-vă de cablul de alimentare că nu este prins sau deteriorat.

AVERTIZARE! Nu azezați mai multe prelungitoare de alimentare cu energie electrică în partea din spate a aparatului.

- Pentru a evita contaminarea produselor alimentare, respectați următoarele instrucțiuni:
- Deschiderea ușii pentru perioade lungi de timp poate determina o creștere semnificativă a temperaturii în compartimentele aparatului.
- Curățați periodic suprafețele care pot intra în contact cu alimentele și sistemele de drenaj accesibile.
- Păstrați carnea proaspătă și peștele în recipiente adecvate în frigider, ca să nu intre în contact sau să picure pe alte alimente.

DESCRIEREA PĂRȚILOR COMPONENTE



Notă: imaginea de mai sus este cu titlu de prezentare. Este posibil ca aparatul frigorific prezentat, în realitate, să difere în mod nesemnificativ.

INSTALAREA

Dacă ușa bucătăriei nu este suficient de largă pentru a putea trece cu aparatul frigorific, există posibilitatea de a demonta mânerele și ușile, conform cu procedurile menționate mai jos.

SCOATEREA UȘILOR

Ustensile necesare: surubelniță “în cruce” și surubelniță clasică.

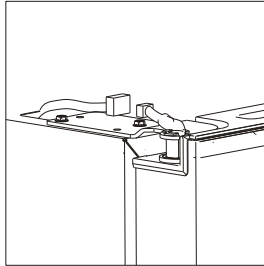
- Asigurați-vă că aparatul este gol și scos din priza de alimentare.
- Pentru a scoate ușa este necesar să înclinați aparatul înspre spate. Va trebui să sprijiniți aparatul într-un punct solid și fix, în așa fel încât aparatul să nu alunece în timp ce scoateți ușile.



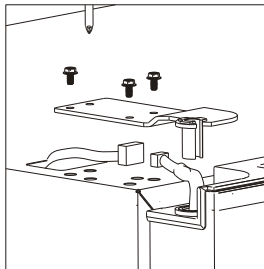
- Păstrați la îndemână toate părțile componente pe care le scoateți pentru a le folosi la reînălțarea ușilor.
 - Nu lăsați aparatul complet pe spate, în poziție orizontală deoarece aceasta ar putea strica circuitul de răcire.
 - Este recomandabil ca, la reasamblarea aparatului să participe 2 persoane.
1. Desfaceți capacul balamalei cu ajutorul unei surubelnițe în cruce



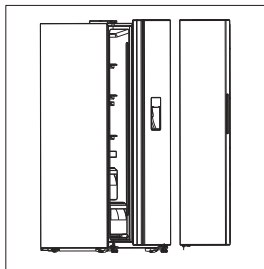
2. Deconectați cablajul.



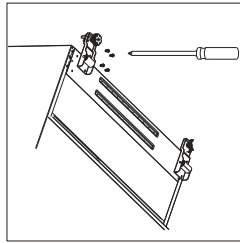
3. Desfaceți șuruburile din partea superioară.



4. Ridicați ușa și așezați-o pe o suprafață moale. Apoi repetați pașii de mai sus pentru a scoate și cealaltă ușă.



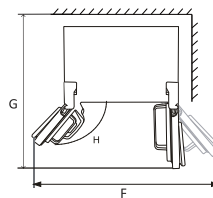
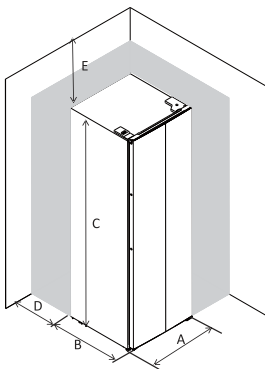
5. Desfaceți balamalele din partea inferioară.



6. După ce aparatul este așezat, instalați ușile respectând pașii în sens invers demontării.

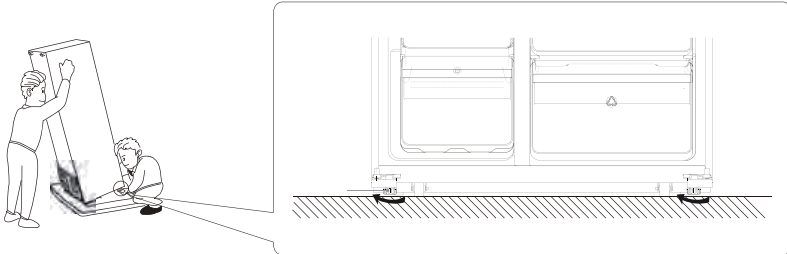
SPAȚIU NECESAR INSTALĂRII

- Alegeți un loc care să nu se afle sub directă reflecție a razelor solare;
- Alegeți un spațiu suficient pentru așezarea frigiderului în așa fel încât ușile să se deschidă cu ușurință;
- Selectați un loc perfect plan (orizontal);
- Rezervați spațiu suficient pentru ca aparatul frigorific să fie așezat pe o suprafață plană;
- Permiteți ca în jurul aparatului frigorific să fie o distanță de cel puțin 10 cm.



A	
B	
C	
D	min=50
E	min=50
F	
G	
H	

FIXAREA SI NIVELAREA APARATULUI FRIGORIFIC



- Nivelarea și fixarea prin ajustarea piciorușelor reglabile.
- Rotiți în sensul acelor de ceasornic pentru a le înălța.
- Rotiți în sens invers acelor de ceasornic pentru a micșora înălțimea.

POZIȚIONAREA

Instalați aparatul într-un loc unde temperatura mediului ambiant corespunde tipului de climat indicat pe eticheta electrică a acestuia:

Tip climat	Temperatură ambiantă
SN	+ 10°C până la +32°C
N	+ 16°C până la +32°C
ST	+ 16°C până la +38°C
T	+ 16°C până la +43°C

AȘEZAREA APARATULUI FRIGORIFIC

Aparatul trebuie să fie instalat departe de anumite surse de încălzire precum radiatoare, boilere, în bataia razelor solare, etc. Asigurați-vă că există suficientă distanța în spatele aparatului pentru ca aerul să poată circula cu ușurință.

Pentru a obține cele mai bune rezultate, dacă aparatul este poziționat sub un perete, vă rugăm să păstrați o distanță de cel puțin 100 mm față de acesta.

În mod ideal, totuși, recomandabil ar fi să nu așezați aparatul frigorific sub un perete.

O nivelare cât mai corectă a aparatului poate fi făcută ajustând unul sau mai multe din picioarele reglabile aflate în partea de jos a aparatului.

ATENȚIE! Atunci când instalați aparatul vă rugăm să fiți atenți ca ștecherul cablului de alimentare să fie bine fixat în priză; totuși, ștecherul trebuie să fie menținut într-o poziție accesibilă după ce instalarea a fost efectuată.

CONECTAREA ELECTRICĂ

Înainte de conectarea la priza de alimentare, asigurați-vă că voltajul și frecvența menționate pe eticheta electrică a aparatului sunt aceleași cu cele pe care le are și rețeaua de energie electrică.

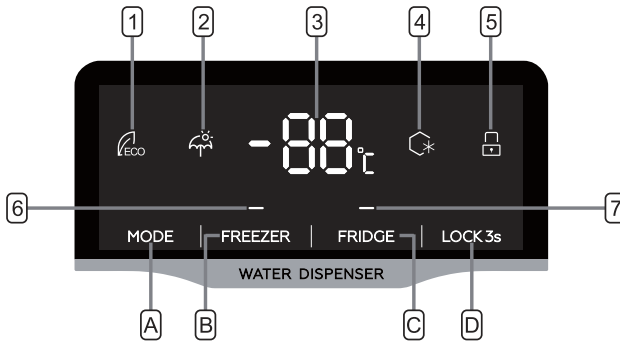
Priza de alimentare trebuie obligatoriu să fie cu împământare. Astfel, cablul de alimentare este dotat cu un ștecher corespunzător conectării la un asemenea tip de priză.

Dacă priza la care doriți să faceți conectarea nu este cu împământare, conectați aparatul la o altă priză, consultând un electrician calificat.

Producătorul își declină orice responsabilitate, dacă precauțiile menționate mai sus nu sunt respectate.

Acest aparat este în conformitate cu Directivele E.E.C..

FOLOSIREA PANOULUI DE CONTROL



Butoanele

- A** Setarea modului de functionare a aparatului frigorific
- B** Reglarea temperaturii compartimentului de congelare
- C** Reglarea temperaturii compartimentului de racire
- D** Blocare/deblocare

Folosirea panoului de control

- 1** Modul ECO
- 2** Modul HOLIDAY(Vacanta)
- 3** Temperaturile compartimentelor de racire si de congelare
- 4** Super Freezing(Congelare rapida)
- 5** Simbol "Blocare"
- 6** Simbol "Temperatura compartiment congelare"
- 7** Simbol "Temperatura compartiment racire"

Butonul "MODE(Mod)"

Prin apasarea acestui buton pot fi selectate urmatoarele optiuni: ECO-Holiday-Super Freezing-(Congelare rapida)-User setting(Setarea utilizatorului).

Reglarea temperaturii compartimentului de racire

Poate fi realizata daca aparatul frigorific se afla in starea "User's setting" sau "Super Freezing".

Apasati acest buton pentru a seta temperatura compartimentului de racire(frigider). In acel moment simbolul de temperatura a frigiderului se va aprinde si afisajul digital corespunzator va clipi.

Apasati acest buton in mod continuu si temperatura afisata va alterna cu urmatoarele valori:

2,3,4,5,6,7,8.Dupa selectie, daca nu se va mai apasa timp de 5 sec. temperatura afisata va fi cea care va fi memorata.

Reglarea temperaturii compartimentului de congelare(congelator)

Aceasta se poate realiza in modul Utilizator sau in cel Holiday(Vacanta).

Apasati aceasta tasta pentru a seta temperatura congelatorului. In acel moment simbolul de temperatura a congelatorului se va aprinde si afisajul digital corespunzator va clipi.

Apasati acest buton in mod repetat iar temperatura afisata va oscila in intervalul "-14°C" - "-22°C".

Dupa selectie, daca nu se va mai apasa timp de 5 sec. temperatura afisata va fi cea care va fi memorata.

Blocare / Deblocare

Apasati acest buton in mod prelung pentru a activa sau dezactiva functia de blocare sau de deblocare.

Functia de deblocare: In statusul de blocare, apasati si mentineti apasat timp de 3 sec., se va auzi un sunet prelung si toate butoanele vor fi deblocate.




Functia de blocare: In statusul de blocare. apasati si mentineti apasat timp de 3 sec., se va auzi un sunet prelung si toate butoanele vor fi blocate.

Afisajul

- 1 Modul **ECO** - aparatul frigorific functioneaza cu cel mai mic consum de energie.
- 2 **SUPER FREEZING** - raceste compartimentul de congelare cu cea mai joasa temperatura pentru aproximativ 6 ore.Apoi se va reveni la nivelul de temperatura setat inainte de a activa aceasta functie.
- 3 **LOCK** - simbolul va lumina daca butoanele vor fi blocate.
- 4 Afiseaza temperatura setata pentru compartimentul de congelare.
- 5 Afiseaza temperatura setata pentru compartimentul de congelare.
- 6 **HOLIDAY MODE** - acest mod opreste functionarea compartimentului de racire si mentine in parametri normali de functionare doar compartimentul de congelare.
In acest fel se va economisi consumul de energie.

Alarma usa deschisa

Daca usa compartimentului de racire ramane deschisa timp de 60 sec., un avertizor sonor va rasuna conform cu urmatoarea regula: Se va auzi un semnal sonor de 5 ori, apoi se va opri 30 sec., acest ciclu urmand sa se repete pana cand usa compartimentului de racire se va inchide.

Mod	Simbol	Afisaj temperatura congelator	Afisaj temperatura racitor
ECO		Setare inteligenta conform cu temperatura ambientala.	
HOLIDAY		Se mentine temperatura setata initial.	17°C
SUPER FREEZING		-25°C	Se mentine temperatura setata initial.

BLOCAREA SAU DEBLOCAREA TASTELOR

Apasati prelung pentru a activa/dezactiva functia de blocare a tastelor.

Functia de deblocare: in starea de blocare a tastelor, apasati si mentineti apasat timp de 3 sec., avertizorul sonor va produce un sunet prelung si toate tastele vor fi activate.

Simbolul de blocare/deblocare se va stinge.

Functia de blocare: in starea de deblocare a tastelor, apasati si mentineti apasat timp de 3 sec.,

avertizorul sonor va produce un sunet prelung si toate tastele vor fi blocate.

Simbolul de blocare/deblocare va lumina.

PRIMA UTILIZARE

CURĂȚAȚI INTERIORUL

Înainte de a folosi aparatul pentru prima dată, spălați interiorul și toate accesoriile interne cu apă caldă și detergent neutru, în vederea eliminării mirosurilor tipice de produs nou, iar apoi uscați-le cu grijă.

IMPORTANT! Nu utilizați detergenți lichizi sau abrazivi, deoarece aceștia pot deteriora finisajul celor 2 compartimente.

UTILIZARE ZILNICĂ

CONGELAREA ALIMENTEOR PROASPETE

- Compartimentul de congelare este potrivit pentru congelarea alimentelor proaspete și depozitarea produselor congelate pentru o perioadă lungă de timp.
- Așezați alimentele proaspete pe care doriți să le congelați rapid în compartimentul din partea inferioară.
- Cantitatea maximă de alimente care poate fi congelată în 24 de ore este menționată în fișa tehnică a produsului.
- Procesul de congelare durează 24 ore: în acest interval de timp nu adaugați alte alimente proaspete pe care doriți să le congelați.

DEPOZITAREA ALIMENTELOR CONGELATE

Când folosiți aparatul frigorific pentru prima dată sau îl refolosiți după o perioadă îndelungată de inactivitate a acestuia și înainte de a introduce alimentele în interiorul său, lăsați aparatul să funcționeze gol timp de cel puțin 2 ore la o setare mai ridicată.

IMPORTANT! În cazul unei dezghețări accidentale, cauzată de exemplu de oprirea alimentării temporare cu energie electrică, alimentele decongelate ar trebui consumate imediat sau preparate și apoi recongelate(dupa preparare).

DECONGELAREA

Alimentele congelate care se doresc a fi consumate sau preparate în scurt timp, pot fi dezghețate prin introducerea lor în compartimentul de răcire sau la temperatura camerei, în funcție de timpul care se poate alocă dezghețării.

În compartimentul de răcire(frigider), dezghețarea va fi mai lentă, în timp ce la temperatura camerei dezghețarea se va face mult mai rapid.

Bucătile congelate mici pot fi preparate chiar congelate, dar în

această situație timpul de preparare va fi mai mare.

RAFTURI MOBILE

Interiorul frigiderului este echipat cu o serie de rafturi mobile care pot fi poziționate după dorințele dvs.



POZIȚIONAREA BALCOANELOR DE PE UȘĂ

Pentru a permite depozitarea pachetelor de alimente de diferite dimensiuni, balcoanele de pe ușă pot fi așezate la diverse înălțimi.

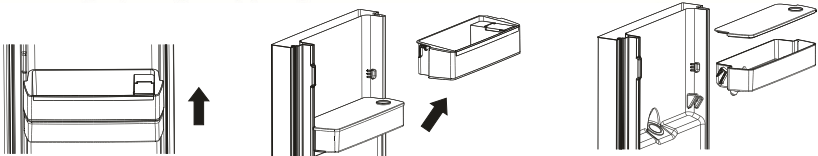


DOZATORUL DE APĂ

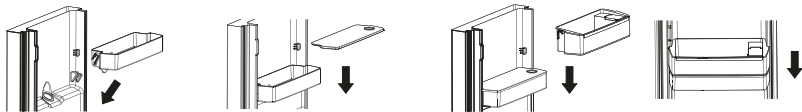
Înainte de a folosi dozatorul de apă pentru prima dată, scoateți și spălați rezervorul de apă din interiorul compartimentului de răcire al frigiderului.

Înainte de a utiliza pentru prima dată dozatorul de apă, scoateți și curățați rezervorul de apă aflat în interiorul compartimentului de răcire.

1. Ridicați și scoateți mai întâi balconul rezervorului, apoi eliberați rezervorul. Desfaceți capacul și curățați-l împreună cu rezervorul.



2. După curățare, reasezați rezervorul de apă, capacul și balconul rezervorului precum este arătat mai jos.

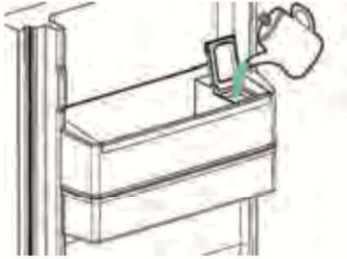


3. Curățați clapeta dozatorului din exteriorul frigiderului.



Umplerea rezervorului cu apă

1. Deschideți capacul mic
2. Umpleți rezervorul cu apă potabilă până la nivelul de 3 litri



3. Închideți capacul mic



Utilizarea dozatorului de apă

Pentru a consuma apa din dozator apăsați ușor clapeta cu un pahar, iar apa va curge în interiorul paharului.

Pentru a opri curgerea apei, pur și simplu îndepărtați paharul de clapetă.

SFATURI UTILE

SUGESTII PENTRU CONGELARE

Pentru a vă sprijini în realizarea celui mai bun proces de congelare a alimentelor, iată câteva sfaturi importante:

- cantitatea maximă care poate fi congelată în 24 de ore este menționată în fișa tehnică a aparatului frigorific;
- procesul de congelare durează 24 ore: în acest interval de timp nu adăugați alte alimente proaspete pe care doriți să le congelați.
- congelați numai produse alimentare de calitate bună, proaspete și curate;
- pregătiți alimente în porții mici pentru a fi dezghețate rapid și complet, eficientizând astfel cantitățile pe care le doriți a fi dezghețate și consumate;
- împachetați alimentele în folie de aluminiu sau polietilenă și asigurați-vă că nu rămâne aer în interiorul pachetelor;

- nu permiteți alimentelor proaspete să se atingă de alimente care sunt deja congelate, evitându-se astfel o creștere a temperaturii acestora din urmă;
- carnea macră are o perioadă de valabilitate, în stare de congelare, mai lungă decât cea cu grăsime; sarea reduce durata de viață a alimentelor congelate;
- apa înghețată, dacă este consumată imediat după scoaterea ei din congelator, poate provoca degerături;
- este recomandabil de a menționa (scrie) pe fiecare pachet data când a fost introdus în congelator pentru a vă permite să mențineți o ordine în consumarea alimentelor congelate.

SFATURI PENTRU DEPOZITAREA ALIMENTELOR CONGELATE

Pentru a obține cea mai bună performanță pentru acest aparat frigorific, ar trebui să vă asigurați că alimentele achiziționate deja în stare congelată au fost menținute în condiții optime de congelare de către magazin.

Asigurați-vă că produsele alimentare congelate sunt transferate în cel mai scurt timp posibil de la magazin până în congelatorul aparatului dvs.

Nu deschideți ușa congelatorului în mod frecvent și nici nu o lăsați deschisă mai mult timp decât este strict necesar;

Odată dezghețate, produsele alimentare NU trebuie să mai fie recongelate!

Nu prelungiți perioada de congelare peste cea recomandată de către producătorul alimentelor congelate.

SFATURI PENTRU REFRIGERAREA ALIMENTELOR PROASPETE

Pentru a obține cele mai bune rezultate:

- Nu depozitați alimente calde sau lichide care se evapoază în interiorul frigiderului;
- Acoperiți sau infoliați produsele alimentare, în mod special dacă acestea emană un miros puternic.

SFATURI PENTRU REFRIGERARE

Sfaturi utile:

- Alimente proaspete(toate tipurile): acoperiți-le sau introduceți-le cu/în folie de polietilenă și așezați-le pe raftul de sticlă de deasupra sertarului de legume(în partea inferioară);
- Pentru sănătatea dvs., depozitați alimentele timp de cel mult 1-2 zile;
- Mâncăruri gătite, semipreparate, etc. Acestea pot fi acoperite și așezate pe orice raft al frigiderului;
- Fructe și legume: acestea trebuie curățate de impurități(nu spălate) și depozitate în sertarul special furnizat;
- Unt, brânză: acestea trebuie păstrate în containerul special(fără aer) sau înfoliate în folie de aluminiu sau pungi de polietilenă pentru a exclude cât mai mult posibil prezența aerului;
- Sticlele de lapte: acestea trebuie să aibe dop și pot fi depozitate pe balcoanele aflate pe ușă;
- Bananele, cartofii, ceapa și usturoiul, dacă nu sunt împachetate, NU trebuie să fie menținute în frigider.

CURĂȚAREA

Din motive de igienă, interiorul aparatului frigorific, inclusiv accesoriile acestuia, trebuie curățate în mod regulat.

ATENȚIE!

Aparatul nu trebuie să fie conectat la priză în timpul operațiunilor de curățare. Pericol de șocuri electrice!

Înainte operațiunilor de curățare opriți aparatul frigorific și scoateți ștecherul cablului de alimentare din priză.

NU CURĂȚAȚI APARATUL FRIGORIFIC NICIODATĂ CU UN CURĂȚITOR CU ABURIII! Se poate acumula umezeală în părțile electrice ale aparatului și astfel pot fi provocate șocuri electrice!

Componentele, pericol de scurt-circuite! Vaporii fierbinți pot conduce la deteriorarea părților din plastic! Aparatul trebuie bine uscat înainte de a-l pune din nou în stare de funcționare!

IMPORTANT! Uleiurile eterice și solvenții organici (de ex.: sucul de lămâie sau de portocale, acidul butiric, agenții de curățire care conțin oțet, etc) pot ataca părțile din plastic.

- Nu permiteți unor astfel de substanțe să intre în contact cu părțile aparatului!
- Nu folosiți agenți de curățire abrazive!
- Scoateți alimentele din congelator. Depozitați-le într-un loc răcoros, bine acoperite.
- Opriti aparatul și scoateți ștecherul cablului de alimentare din priză.
- Curățați aparatul și accesoriile interne cu o cârpă și apă caldută. După curățare, clătiți cu apă proaspătă și apoi uscați bine.
- După ce interiorul și toate accesoriile s-au uscat bine, reporniți aparatul dvs. frigorific.

RECOMANDARI DE SETARE A TEMPERATURILOR INTERIOARE



Vara	Frigiderul setat la 4°C
	Congelatorul setat la -18°C
Normal	Frigiderul setat la 4°C
	Congelatorul setat la -18°C
Iarna	Frigiderul setat la 4°C
	Congelatorul setat la -18°C

Poziționați alimentele în compartimentele aparatului frigorific conform tabelului de mai jos

Compartimentele frigiderului	Tipul alimentului
Usa sau balcoanele compartimentului de racire	<ul style="list-style-type: none"> Alimente cu conservanți naturali, precum gemuri, sucuri, alte bauturi, condimente. Nu depozitati alimente usor perisabile.
Sertarul de legume din frigider	<ul style="list-style-type: none"> Fructele, verdeturile si legumele trebuie asezate in sertarul corespunzator din frigider Nu depozitati in frigider banane, ceapa, cartofi, usturoi
Raftul de jos din frigider Cutie de racire	Came proaspată de pui, peste, vita pentru un timp scurt de depozitare
Raftul de mijloc din frigider	Alimente de uz zilnic, oua, etc.
Raftul de sus din frigider	Alimente care nu necesita preparare, precum cele "gata de mancat", resturi de preparate, etc..
Rafturile din congelator	<ul style="list-style-type: none"> Alimente pentru depozitare indelungata Raftul de jos pentru carne proaspată, pui, peste. Rafturile din mijloc pentru legume, cartofi congelati Raftul de sus pentru inghetata, fructe congelate, alimente preparate congelate

GHID DE PROBLEME

ATENȚIE!

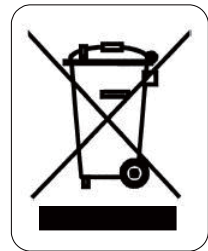
Înainte de a lua legătura cu personalul specializat, scoateți aparatul dvs. din priză. Doar un reprezentant autorizat al producătorului/importatorului poate interveni în depanarea unor probleme, în cazul în care acestea nu sunt prezentate mai jos.

IMPORTANT! Pe durata funcționării aparatului dvs. frigorific se pot auzi anumite sunete(de funcționare a compresorul, circulația agentului frigorific, etc) care sunt normale.

Problema	Cauze posibile	Solutie
Aparatul nu funcționează	Ștecherul nu este în priză sau nu stă bine fixat în priză.	Introduceți ștecherul în priză
	Siguranța a căzut sau este defectă.	Verificați siguranța, schimbați-o dacă este necesar.
	Priza este defectă.	Problema trebuie rezolvată de către un electrician
Alimentele sunt prea calde	Temperatura nu este ajustată corect.	Vă rugăm să vedeți capitolul FOLOSIREA PANOULUI DE CONTROL
	Ușa a fost deschisă pentru o perioadă mai lungă de timp.	Mentineți ușa deschisă doar atât cât este necesar.
	A fost introdusă o cantitate mai mare în aparatul frigorific într-un interval scurt de timp.	Setați temporar o treaptă de răcire mai intensă.
	Aparatul este poziționat lângă o sursă de căldură.	Vă rugăm să vedeți secțiunea INSTALARE .
Aparatul răcește prea mult.	Temperatura setată este prea joasă.	Setați temporar o temperatură mai ridicată.
Zgomote anormale	Aparatul nu este ajustat la nivel.	Reglați piciorușele.
	Aparatul atinge perețele sau alte corpuri.	Mutați aparatul, ușor, în alt loc păstrând distanța față de alte corpuri.
	O componentă, ex. țeava frigorifică de pe spatele aparatului atinge o altă parte a aparatului sau un perete.	Fie deplasați aparatul, fie îndoiți ușor respectiva țeavă.
Părțile laterale sunt fierbinți.	Este normal. Schimbul de căldură se face prin pereții laterali.	Dacă este nevoie, folosiți mânuși.

Folosirea simbolului alăturat indică faptul că acest produs nu poate fi tratat ca un gunoi menajer.

Asigurându-vă că produsele care au acest simbol sunt scoase din uz într-un mod corect, veți ajuta la prevenirea potențialelor consecințe negative pentru mediul înconjurător și pentru sănătatea



oamenilor, consecințe care ar fi putea fi cauzate de manipularea neadecvată a acestor produse.

*Vă rugăm contactați cel mai apropiat Centrul de Colectare a **DEEE** (deșeuri de echipamente electrice și electrocasnice), service-ul local ce se ocupă de scoaterea din uz a acestor tipuri de produse sau magazinul de unde ați achiziționat produsul.*

SPECIFICAȚII TEHNICE

– producătorul își rezervă dreptul de a face modificări fără o notificare în prealabil.

FIȘA PRODUSULUI

1. Denumirea / marca de comerț a producătorului / importatorului **SAMUS**[®]
2. Identificatorul de model al producătorului / importatorului **SSBX-559NFDE**
3. Numele importatorului **SC SMART ELECTRO-DISTRIBUTION SRL**
4. Adresa importatorului **bvd. Basarabia, 256, poarta 3-Faur, București, RO**
5. Tip aparat frigorific **Frigider-congelator(Side by Side)**
6. Clasă de eficiență energetică **E**
7. Consumul anual de energie(kWh/an) **286**
8. Cap. netă(volum de depozitare) al compartimentului de răcire(litri) **288**
9. Cap. netă(volum de depozitare) al compartimentului de congelare(litri) **151**
10. Clasificare după nr. de stele(al compartimentului de congelare).... **2(**)/4(****)**
11. Autonomie de funcționare în caz de nealimentare cu energie(h) **9**
12. Sistem de răcire a comp. frigider **No-Frost**
13. Sistem de răcire a congelatorului **No-Frost**
14. Capacitatea de congelare(kg/24h) **10,5**
15. Nr. rafturi frigider **4(din sticlă)**
16. Nr. rafturi congelator **4(din sticlă)**
17. Clasa de climă(temp. încăperii în care ap. funcț. la param. normali/°C)
..... **SN/N/ST(10-38)**
18. Nivelul emisiilor de zgomot transmise prin aer[dB(A) re 1pW] **40**
19. Greutate **brută**(cu ambalaj) / **netă**(fără ambalaj, kg) **84/77**
20. Dimensiuni **brute**(cu ambalaj,LxAxH, mm) **972 x 630 x 1862**

21. Dimensiuni **nete**(fără ambalaj,LxAxH, mm)..... **900 x 590 x 1770**
23. Voltaj/Frecvență(V/Hz) **220-240/50**
24. Culoare **Negru-inox**
25. Fabricat în China

Parametrii energetici sunt măsurați în conformitate cu prevederile EMC Directive 2014/30/EU cu privire la compatibilitatea electromagnetică și LVU Directive 2014/35/EU pentru echipamente de joasă tensiune.

