



## Manualul utilizatorului

M-CA061 Carlton

M-OT061 Otium

EN



QUESTIONS? PROBLEMS? MISSING PARTS?  
For FAQ, Manuals, Videos or Spare Parts, please visit  
[www.the-mspa.com/support](http://www.the-mspa.com/support)

**PLEASE DO NOT RETURN THE PRODUCT TO THE STORE**

Due to MSpa's continuous product improvement process, MSpa reserves the right to change the specifications and appearance of its products, which may result in updates to the instruction manual without prior notice.



# INTRĂ ÎN LUMEA MSPA

---

Bine ați venit,

Vă mulțumim pentru că ați ales MSpa și pentru încrederea acordată mărcii noastre. Credem că vă veți bucura de multe beneficii ale utilizării produselor MSpa în anii următori. Pentru a vă ghida în prima dumneavoastră experiență MSpa, avem plăcerea de a vă prezenta acest manual de instrucțiuni.

Vă rugăm să citiți cu atenție acest manual înainte de a utiliza produsul pentru prima dată.

Suntem încântați să vă urăm bun venit în familia MSpa și așteptăm cu nerăbdare să împărtășim cu dumneavoastră întregul spectru al expertizei noastre

.Bucurați-vă de MSpa!



MSpa official site



MSpa Set up videos



MSpa Warranty Registration



MSpa Service Center List

## CONTINUT

---

Măsuri de siguranță.....	3
Specificații .....	7
Prezentare generală a produsului .....	7
Prima utilizare și pregătirea pentru instalare.....	8
Configurare spa.....	9
Funcționarea controlerului .....	11
Întreținerea apei și substanțe chimice .....	13
Drenaj, curățare și depozitare.....	14
Eliminarea și protecția mediului.....	15
Depanare .....	15
Garanția limitată MSPA.....	17

# MĂSURI DE SIGURANȚĂ

Pentru siguranța dvs. și a produsului, vă rugăm să respectați măsurile de siguranță de mai jos. Nerespectarea instrucțiunilor poate duce la vătămări grave, daune materiale sau deces. Instalarea sau funcționarea necorespunzătoare va anula garanția.

## VĂ RUGĂM SĂ VĂ ASIGURAȚI CĂ AȚI CITIT, ÎNȚELES ȘI RESPECTAT TOATE INSTRUCȚIUNILE PĂSTRĂȚI ACEST MANUAL PENTRU REFERINȚE ULTERIOARE

### PERICOL

- Risc de înec accidental. Trebuie exercitată o precauție maximă pentru a preveni accesul neautorizat al copiilor.
- Risc de înec. Inspectați periodic capacul spa-ului pentru a verifica dacă există scurgeri, uzură prematură, deteriorări sau semne de deteriorare. Nu utilizați niciodată un capac uzat sau deteriorat, deoarece nu va oferi nivelul de protecție necesar pentru a preveni accesul nesupravegheat al unui copil la spa.
- Risc de înec. Închideți întotdeauna capacul spa-ului după fiecare utilizare.
- Risc de rănire. Racordurile de aspirație din acest spa sunt dimensionate pentru a se potrivi cu debitul de apă specific creat de pompă. Nu folosiți niciodată spa-ul dacă fittingurile de aspirație sunt rupte sau lipsesc. Nu înlocuiți niciodată un fitting de aspirație cu unul incompatibil.
- Risc de vătămare. Dacă cablul de alimentare este deteriorat, acesta trebuie înlocuit de către producător, un agent de service sau o persoană cu calificare similară pentru a evita pericolele.
- Risc de electrocutare. Nu permiteți accesul aparatelor electrice, cum ar fi luminile, telefoanele, radiourile sau televizoarele, la o distanță mai mică de 1,5 m (5 picioare) de o cadă spa.
- Risc de șoc electric. Nu utilizați cada spa atunci când plouă, tună sau fulgeră.

### AVERTISMENT

- Pentru a reduce riscul de electrocutare, nu folosiți un prelungitor, temporizatoare, adaptoare de priză sau fișe convertoare pentru a conecta aparatul la rețeaua electrică; asigurați-vă o priză amplasată corespunzător.
- Acest aparat, cu elementele sale de încălzire încorporate, trebuie conectat la o priză de rețea cu împământare, cu un cablu de alimentare prevăzut cu o fișă și un PRCD (dispozitiv portabil de curent rezidual) cu un curent de declanșare de 10mA.
- Acest aparat cu împământare trebuie să fie bransat direct numai la o priză cu împământare pentru cabluri fixe.
- Piesele care conțin componente sub tensiune, cu excepția celor furnizate cu tensiune de siguranță foarte joasă care nu depășește 12 V, trebuie să fie inaccesibile oricărei persoane care utilizează spa-ul.
- Piesele care încorporează componente electrice, cu excepția dispozitivelor de control de la distanță, trebuie să fie amplasate sau fixate astfel încât să nu poată cădea în spa.
- Instalația electrică trebuie să îndeplinească cerințele sau standardele locale.
- Controlerul cu fir trebuie să fie depozitat corespunzător în buzunarul lateral atunci când nu este utilizat, pentru a-l proteja de căderi sau alte pericole.
- Acest aparat poate fi utilizat de copii cu vârsta de peste 8 ani și de persoane cu capacități fizice, senzoriale sau mentale reduse sau cu o lipsă de experiență și cunoștințe, cu condiția ca acestea să fie supravegheate sau să fi fost instruite cu privire la utilizarea în siguranță a aparatului și să înțeleagă pericolele implicate. Copiii nu trebuie să se joace cu aparatul și nu trebuie să efectueze nicio operațiune de curățare sau de întreținere a utilizatorului fără supraveghere.
- Pentru a reduce riscul sau rănirea, țineți copiii departe de acest produs, cu excepția cazului în care aceștia sunt supravegheați îndeaproape în permanență.
- Pentru a reduce riscul de înec al copiilor, supravegheați copiii tot timpul. Atașați și blocați capacul spa-ului după fiecare utilizare.
- Asigurați-vă că podeaua este capabilă să susțină sarcina preconizată, care poate fi găsită pe fișa tehnică. Va trebui să calculați sarcina așteptată a capacității de apă plus greutatea totală.

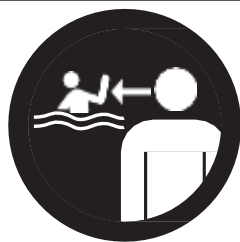
- În jurul bazinului spa trebuie prevăzut un sistem de drenaj adecvat pentru a se ocupa de revărsarea apei.
- Pentru a reduce riscul de rănire:
- Se recomandă temperaturi mai scăzute ale apei pentru copiii mici și atunci când utilizarea spa-ului depășește 10 minute. Pentru a evita posibilitatea apariției hipertermiei (stres termic), se recomandă ca temperatura medie a apei din spa-piscină nu depășește 40°C (104°F).
- Deoarece temperaturile excesive ale apei au un potențial ridicat de a provoca leziuni fetale în timpul primelor luni de sarcină, femeile însărcinate sau posibil gravide trebuie să limiteze temperatura apei din spa la 38°C (100°F).
- Înainte de a intra în spa sau în cada cu hidromasaj, utilizatorul trebuie să măsoare temperatura apei cu un termometru precis, deoarece toleranța dispozitivelor de reglare a temperaturii apei poate varia.
- Consumul de alcool, droguri sau medicamente înainte sau în timpul utilizării spa-ului poate duce la pierderea cunoștinței, cu posibilitatea înecului.
- Consumul de alcool, droguri sau medicamente poate crește foarte mult riscul de hipertermie fatală în spa-uri.
- Cauzele și simptomele hipertermiei pot fi descrise după cum urmează: Hipertermia apare atunci când temperatura internă a corpului atinge un nivel cu câteva grade peste temperatura normală a corpului de 37°C (98,6°F). Simptomele hipertermiei includ o creștere a temperaturii interne a corpului, amețeli, letargie, somnolență și leșin. Efectele hipertermiei includ incapacitatea de a percepe căldura; incapacitatea de a recunoaște necesitatea de a ieși din spa; inconștiența pericolelor iminente; afectarea fătului la femeile însărcinate; incapacitatea fizică de a ieși din spa; și pierderea cunoștinței care are ca rezultat pericolul de înec.
- Persoanele obeze sau persoanele cu antecedente de boli de inimă, tensiune arterială scăzută sau ridicată, probleme ale sistemului circulator sau diabet ar trebui să consulte un medic înainte de a utiliza un spa.
- Persoanele care utilizează medicamente trebuie să consulte un medic înainte de a utiliza un spa, deoarece unele medicamente pot induce somnolență sau pot afecta ritmul cardiac, tensiunea arterială sau circulația.
- Consultați un medic înainte de utilizare dacă sunteți gravidă, diabetică, cu o stare de sănătate precară sau sub îngrijire medicală.
- Persoanele cu o boală infecțioasă nu ar trebui să folosească un spa sau o cadă cu hidromasaj.
- Pentru a evita rănirea, aveți grijă când intrați sau ieșiți din spa sau din cada cu hidromasaj.
- Temperaturile apei care depășesc 40°C (104°F) pot fi dăunătoare pentru sănătatea dumneavoastră.
- Nu folosiți niciodată un spa sau o cadă cu hidromasaj singur și nu permiteți altora să folosească spa-ul singur.
- Nu utilizați un spa sau o cadă cu hidromasaj imediat după exerciții fizice intense.
- Căldura din spa împreună cu alcoolul, drogurile sau medicamentele pot provoca pierderea cunoștinței.
- Ieșiți imediat dacă vă simțiți inconfortabil, sunteți amețit sau somnoros. Căldura din spa poate provoca hipertermie și pierderea cunoștinței.
- Pentru a preveni înghețarea, spa-ul nu trebuie expus la temperaturi mai mici de 0°C (32°F) dacă în piscină este încă apă. Este util să plasați un covor de barieră termică între piscina spa și sol. Se poate folosi, de asemenea, un covoraș similar din spumă sau orice alt material cu funcție de barieră termică. Nu porniți spa-ul când apa este înghețată.
- Nu turnați niciodată apă cu o temperatură mai mare de 40°C (104°F) direct în spa.
- Deconectați întotdeauna produsul de la priza electrică înainte de a scoate, curăța, întreține sau efectua orice reglaje.
- Nu săriți sau nu vă scufundați niciodată într-un spa sau în orice corp de apă de mică adâncime.
- Nici o parte a aparatului electric nu trebuie să fie amplasată deasupra băii în timpul utilizării.
- Nu îngropați cablul electric. Așezați cablul într-un loc în care să nu fie deteriorat de mașinile de tuns iarba, mașinile de tuns gardul viu sau orice alt echipament.
- Nu încercați să conectați sau să deconectați produsul în timp ce stați în apă sau când aveți mâinile ude.
- Nu utilizați centrala spa dacă aceasta este deteriorată la livrare și/sau dacă funcționează defectuos în vreun fel.
- Contactați centrul de service MSpa pentru instrucțiuni suplimentare.
- Țineți toate animalele de companie departe de spa pentru a evita orice deteriorare.
- Nu adăugați ulei de baie sau sare de baie în apa spa.
- Evitați în permanență să vă băgați capul sub apă.
- Evitați înghițirea apei din spa.
- Spa-ul conține un emițător UVC. Pentru a înlocui sau repara emițătorul UVC, contactați un operator profesionist.

- Utilizarea neintenționată a aparatului sau deteriorarea carcasei poate avea ca rezultat scăderea de radiații UVC periculoase.
- Radiațiile UVC, chiar și în doze mici, pot provoca leziuni la nivelul ochilor și al pielii.
- **AVERTISMENT: Nu folosiți emițătorul UVC atunci când acesta este scos din carcasa aparatului.**

### ▲ ATENTE

- Adăugați întotdeauna substanțe chimice în apă, nu adăugați niciodată apă în substanțe chimice. Adăugarea de apă în substanțele chimice poate provoca vapori puternici sau reacții violente și pulverizări chimice periculoase.
- În cazul apei care a fost deja folosită, aruncați-o imediat sau folosiți produse chimice pentru curățarea apei. De obicei, se recomandă golirea și reumplerea unui spa cu apă curată la fiecare 3-5 zile.
- Utilizați kitul chimic pentru dezinfecție în conformitate cu instrucțiunile producătorului.
- Nu lăsați sau nu instalați spa-ul cu o temperatură mai mică de 4°C (39°F) dacă încălzitorul nu funcționează.
- Întotdeauna intrați și ieșiți din spa sau din cada cu hidromasaj încet și cu prudență. Fiți foarte atenți dacă podeaua este umedă.
- Pentru a evita deteriorarea pompei, nu porniți niciodată spa-ul sau cada cu hidromasaj dacă acesta nu este umplut până la linia minimă de apă.
- Spa-ul sau cada cu hidromasaj trebuie să fie amplasat numai pe un loc pregătit în mod corespunzător, care îndeplinește cerințele de încărcare a solului.
- Nu lăsați spa-ul gol pentru o perioadă lungă de timp. Scurgeți complet spa-ul dacă nu va fi utilizat pentru o perioadă lungă de timp. Nu expuneți spa-ul la lumina directă a soarelui. Verificați cu regularitate înainte de fiecare utilizare. Atunci când nu utilizați spa-ul, depozitați-l imediat sau păstrați-l într-o zonă închisă.
- Deschideți capacul superior al bazinului spa atunci când funcția Bubble este activată.
- Pentru a evita pericolele datorate resetării involuntare a întrerupătorului termic, acest aparat nu trebuie alimentat printr-un dispozitiv de comutare extern, cum ar fi un temporizator, sau conectat la un circuit care este pornit și oprit în mod regulat de către serviciul public.
- După ce spa-ul este instalat, consultați capitolele relevante pentru detalii privind curățarea, verificările periodice și alte tipuri de întreținere.

### EXPLICAȚIA AVERTISMENTULUI DE AVERTIZARE A CĂPTUȘELII SPA



Supravegherea  
adulților



Citiți manualul de  
utilizare

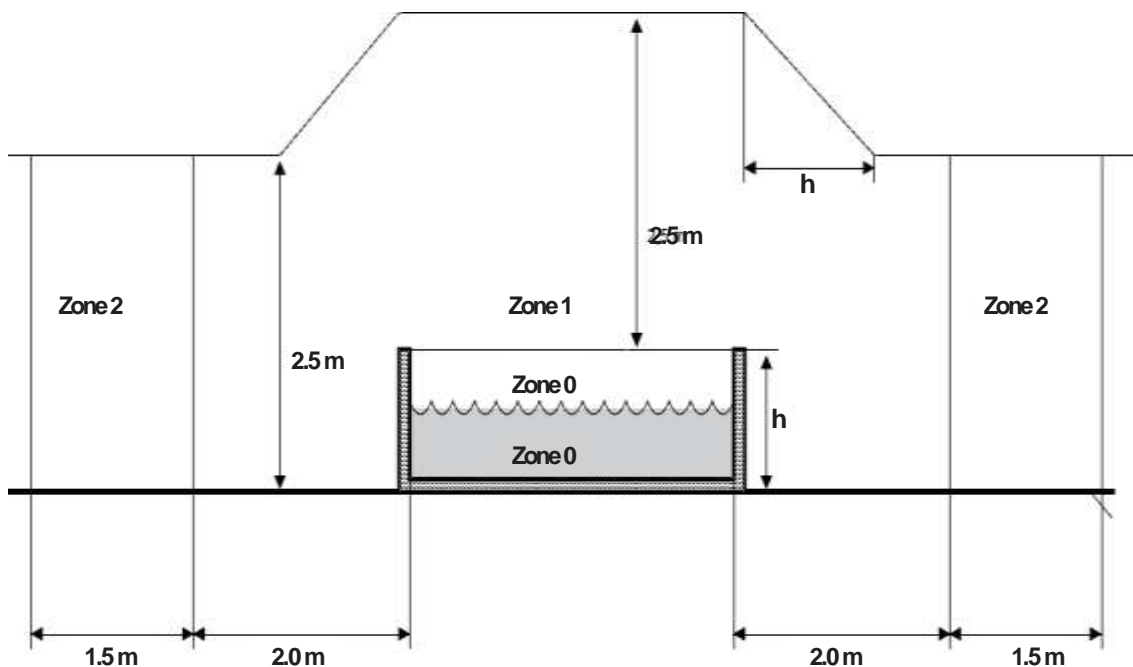


Fără  
scufundări



Nu introduceți  
degetele în  
jetul de masaj



**Avertisment:** Nivelurile de protecție împotriva apei ale aparatului variază în funcție de diferitele zone de produs, așa cum se arată în următoarea diagramă. (Regulile de instalare sunt conforme cu IEC 60364-7-702.)



**NOTA -** Dimensiunile zonei măsurate sunt limitate de pereți și partiții fixe.

Zona	Descrierea zonelor
Zona 0	Zona 0 reprezintă interiorul bazinului, inclusiv orice adâncituri din pereți sau podea.
Zona 1	Zona 1 este limitată de: <ul style="list-style-type: none"> <li>• zona 0</li> <li>• un plan vertical la 2 m de marginea bazinului.</li> <li>• podeaua sau suprafața care se preconizează a fi ocupată de utilizatori.</li> <li>• planul orizontal situat la 2,5 m deasupra podelei sau a suprafeței.</li> </ul>
Zona 2	Zona 2 este limitată de: <ul style="list-style-type: none"> <li>• un plan vertical exterior zonei 1 și un plan paralel la 1,5 m de acesta.</li> <li>• podeaua sau suprafața destinată a fi ocupată de utilizatori.</li> </ul>

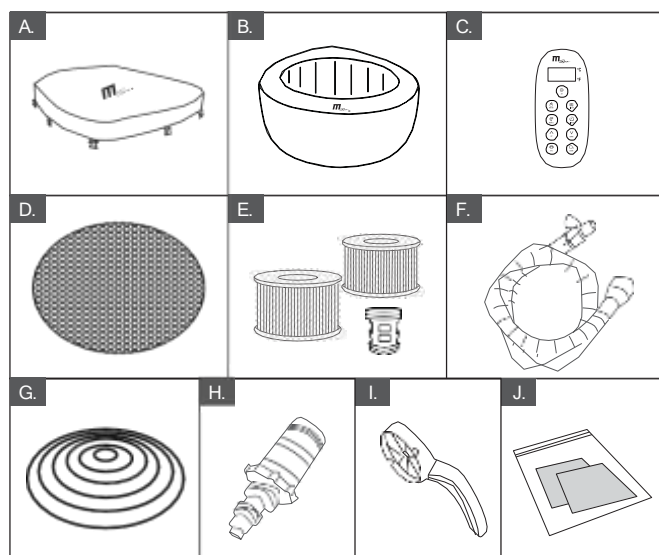
## SPECIFICATII

BUBBLE SPA							
Nr model cod	Forma	Cap pers	Capacitate apa	Dimensiuni exterioare	Dimensiuni interioare	Inaltime	Greutate
M-CA061 Carlton	Rotund	6 	930 L (171 Gal.)	Ø2.04 m (80")	Ø1.6 m (63")	0.70m (28")	42 kg (92.6 lbs)
M-OT061 Otium	Patrat	6 	930 L (245 Gal.)	1.85 x 1.85 m (73" x 73")	1.45 x 1.45 m (57" x 57")	0.68m (27")	42 kg (92.6 lbs)

Specificații ale sistemului de control	M-CA061 / M-OT061
Sistem de control	AC 220-240V~ 50Hz
Putere de evaluare	2300W
Încălzitor	1500W
Suflanta de aer pentru masaj	3 Levels (Level 1: 300W, Level 2: 500W, Level 3: 720W)
Pompa de filtrare	1800L/hr
Generator integrat de ozon	5.5W, 30-50mg/hr
Jet	220-240V / 225W 75W x 3 sets, jet pressure: above 0.5 bar, 6 high-efficiency hydro-jets
UVC Flux radiant	2000uW
Capacul superior	PVC ranforsat Rhino-Tech™
Material de căptușeală	PVC + PVC ranforsat Premium Rhino-Tech™

## PREZENTARE GENERALĂ A PRODUSELOR

### Conținutul ambalajului



REF. NO.	DESCRIEREA PIESELOR
A	Cataramă capac spa
B	Cada cu hidromasaj
C	Controler cu fir
D	Covoraș de conservare a căldurii
E	Cartuș de filtrare cu capac de plasă * 2 + Baza cartușului de filtrare * 1
F	Furtun de gonflare
G	Veziică gonflabilă
H	Adaptor pentru furtun de grădină
I	Cheie
J	Kit de reparare

**NOTA:** Desenele sunt doar de referință. Produsele reale pot varia. Nu sunt la scară. Utilizați accesoriile furnizate exclusiv de MSpa din motive de siguranță. Când comandați piese de schimb, asigurați-vă că menționați numărul și descrierea modelului MSpa.

# PRIMA UTILIZARE ȘI PREGĂTIREA PENTRU INSTALARE

## Pregătirea amplasamentului și cerințe

- Spa-ul poate fi instalat în interior sau în exterior în aproximativ 10 minute de către una sau mai multe persoane.
- Numai pentru uz casnic.  
Spa-ul trebuie instalat pe o suprafață plană, netedă și de susținere care să poată suporta sarcina maximă a spa-ului umplut cu numărul maxim de ocupanți indicat. Consultați un antreprenor calificat sau un inginer structural pentru a verifica cerința. Asigurați-vă că zona este liberă de obiecte ascuțite sub sau în jurul spa-ului.
- O suprafață neuniformă sau nesigură poate deteriora spa-ul și poate anula garanția.
- Nivelati suprafața înainte de a umple spa-ul cu apă. Asigurați un sistem de drenaj adecvat în jurul spa-ului pentru a face față revărsării apei și stropirii.
- Asigurați-vă că există suficient spațiu liber în jurul spa-ului pentru accesul complet la echipament pentru întreținere și/sau service.
- Luați în considerare poziționarea spa-ului pentru a minimiza cât mai mult posibil deranjul sonor.

## Cerințe suplimentare pentru instalarea în interior

Umiditatea este un efect secundar natural al instalării spa-urilor de interior.

Camera trebuie să fie ventilată corespunzător pentru a permite evacuarea umidității.

Instalați un sistem de ventilație pentru a preveni excesul de umiditate de condensare în încăpere.

Asigurați-vă că spa-ul poate fi îndepărtat din clădire fără a distruge nicio parte a structurii construite. Luați în considerare orice reglementări locale privind aceste subiecte.

## Cerințe suplimentare pentru instalarea în exterior

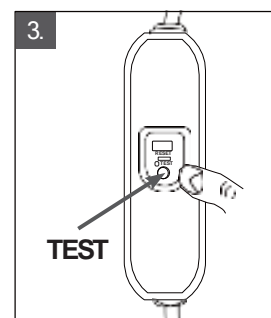
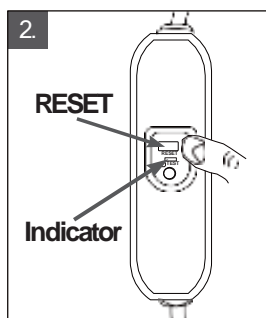
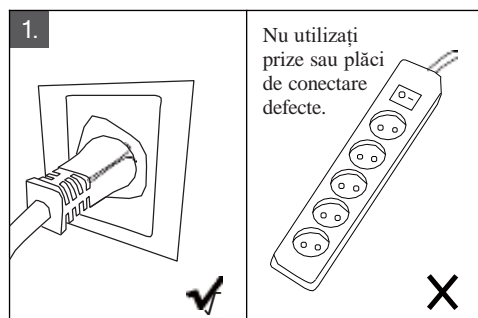
- Nu instalați spa-ul pe iarbă sau pe pământ, deoarece acest lucru va crește cantitatea de resturi care intră în spa și va deteriora podeaua. Pentru a asigura o durată de viață mai lungă, nu lăsați cada spa expusă la lumina directă a soarelui. Păstrați întotdeauna manometrul în secțiunea galbenă atunci când folosiți cada spa la o temperatură mai mare de 20°C (68°F) sau când o expuneți la lumina soarelui pentru o perioadă scurtă de timp.
- Nu instalați și nu utilizați cada spa în aer liber la o temperatură mai mică de 4°C (39°F). Nu utilizați spa-ul atunci când apa din interiorul sistemului de circulație, pompa sau conductele sunt înghețate. Puneți un covoraș de conservare a căldurii (accesorii opționale) între baza spa-ului și sol pentru a preveni pierderea de căldură din partea de jos a spa-ului și pentru a asigura o mai bună reținere a căldurii.

## Testare PRCD

### ▲ AVERTISMENT

Risc de electrocutare: Acest produs este prevăzut cu un PRCD situat la capătul cablului de alimentare. PRCD trebuie să fie testat înainte de fiecare utilizare. Nu utilizați spa-ul dacă PRCD nu funcționează corect. Deconectați cablul de alimentare până când defecțiunea a fost identificată și corectată. Contactați un electrician autorizat pentru a corecta defecțiunea. În interiorul PRCD nu există piese care pot fi reparate. Deschiderea PRCD va anula garanția.

1. Conectați aparatul la rețeaua electrică. Apăsăți butonul RESET de pe PRCD.
2. Indicatorul devine roșu. Apăsăți butonul TEST de pe PRCD. Culoarea roșie afișată pe indicator ar trebui să dispară.
3. În caz contrar, PRCD-ul este defect.
4. Nu utilizați spa-ul dacă acesta este defect. Contactați un electrician calificat pentru a corecta defecțiunea. Apăsăți din nou butonul RESET de pe PRCD. Indicatorul ar trebui să devină roșu. Când se face acest lucru, spa-ul este gata de utilizare.



## Unitatea de control a spa-ului conectată la conductoarele externe de legare a potențialului echipotențial

Un electrician calificat trebuie să conecteze unitatea de control a spa-ului la borna echipotențială de uz casnic folosind un conductor din cupru masiv de minimum 1,5 mm<sup>2</sup>.



# CONFIGURARE SPA

**NOTA:** Mutați întregul pachet în locul selectat. Nu trageți cada de spa pe sol, deoarece acest lucru poate provoca daune și scurgeri.

Deschideți cu grijă cutia de carton, deoarece aceasta poate fi folosită pentru a depozita cada spa pe perioade lungi sau atunci când nu este folosită.

**NOTA:** Așezați toate piesele pe sol și asigurați-vă că sunt toate prezente. Pentru piesele lipsă sau deteriorate, contactați centrul de servicii post-vânzare MSpa corespunzător.

## ASAMBLARE

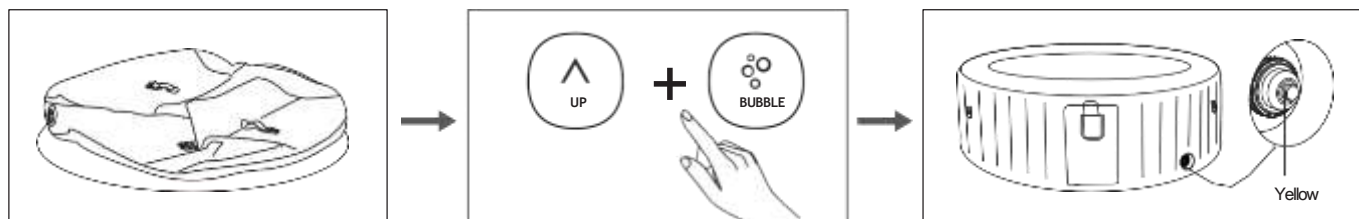
### Umflarea peretelui căzii de spa

Scoateți covorul de protecție și întindeți-l pe suprafața curățată. Apoi, întindeți cada spa peste covorul de sol și îndreptați supapa de scurgere spre o zonă de scurgere adecvată. **NOTĂ:** Întindeți covorul de sol cu bulele orientate în jos peste zona curățată în care intenționați să vă instalați spa-ul.

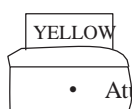
Apăsați simultan butonul BUBBLE și butonul UP (Sus) pentru a porni autoinflația. Umflarea se va opri automat odată ce este atinsă presiunea de aer adecvată. **NOTĂ:** De asemenea, puteți opri umflarea în orice moment apăsând din nou butonul BUBBLE.

Manometrul ar trebui să arate spre secțiunea galbenă după ce se oprește auto-gonflarea.

**NOTA:** Spa-ul dvs. va necesita adăugarea de aer suplimentar din când în când. Schimbările de temperatură de la zi la noapte vor modifica presiunea din cada spa și pot provoca o anumită cantitate de dezumflare. Opriiți toate funcțiile și țineți apăsat butonul BUBBLE timp de mai mult de 3 secunde pentru a adăuga mai mult aer, până când manometrul indică secțiunea GALBENĂ (fără apă) sau VERDE (cu apă).



**IMPORTANT: CITIȚI ÎNTOTDEAUNA MANOMETRUL PENTRU A VĂ ASIGURA CĂ SPA-UL ESTE UMPLUT LA O PRESIUNE DE AER CORECTĂ PENTRU CONDIȚIILE RESPECTIVE.**



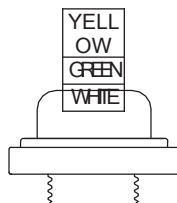
Asigurați-vă că manometrul indică secțiunea galbenă în următoarele condiții

- După umflare, înainte de umplerea cu apă.
- Atunci când lăsați spa-ul în aer liber nesupravegheat pentru perioade lungi de timp la o temperatură mai mare de 20°C (68°F).

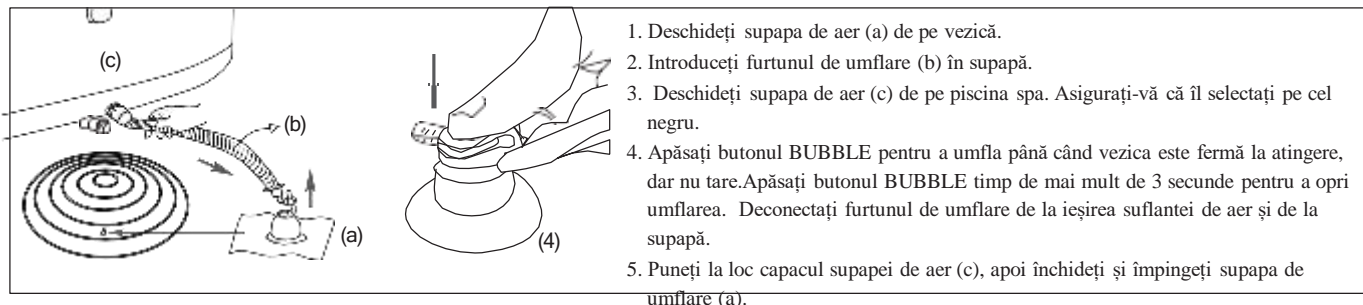


Asigurați-vă că manometrul indică secțiunea verde în următoarele condiții

- Când spa-ul este umplut cu apă. Când spa-ul este în uz.



**AVERTISMENT:** Dacă manometrul indică secțiunea Albă, presiunea aerului din spa este prea mare. Rotiți ușor capacul supapei în sens invers acelor de ceasornic pentru a elibera puțin aer. Apoi, strângeți capacul după ce indicatorul revine în secțiunea secțiunea Verde sau Galbenă.



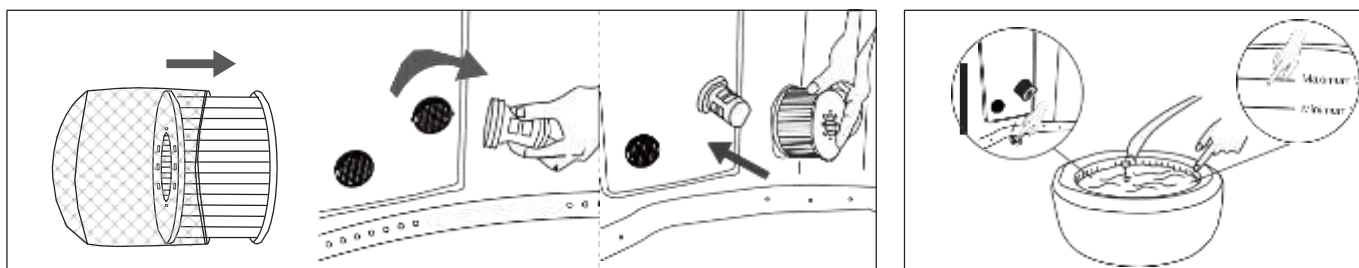
## Instalarea cartușului de filtrare

Atașați baza cartușului de filtrare la grila de intrare a căzii spa (poziția superioară) și rotiți-o ușor pentru a o fixa.

**NOTA:** Baza cartușului de filtrare este concepută pentru a fi înșurubată și scoasă. Nu exercitați niciodată forță, deoarece acest lucru ar putea cauza daune. Puneți capul de plasă pe cartuș de filtrare, apoi fixați cartușul de filtrare pe bază.

**NOTA:** Umflați mai întâi cada spa înainte de a instala cartușul de filtrare.

**NOTA:** Folosiți întotdeauna un cartuș de filtrare atunci când spa-ul este utilizat și umplut cu apă.



## Umplerea bazinului spa cu apă

Înainte de a umple cu apă, asigurați-vă că capacul supapei de golire de jos este bine închis. Umpleți cada spa cu apă proaspătă până la un nivel cuprins între MIN și MAX marcate pe peretele interior al spa-ului.

**AVERTISMENT:** Nu umpleți prea mult spa-ul. Nu puneți în funcțiune spa-ul până când apa nu atinge marcajul MIN. Nu mutați niciodată cada spa cu apă în interior.

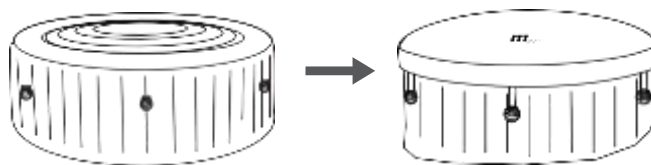
Nu turnați niciodată apă cu o temperatură mai mare de 40 °C (104 °F) direct în spa. Vă recomandăm să umpleți cada spa cu apă caldă pentru a o încălzi mai repede și a economisi energie.

## Încălzirea apei

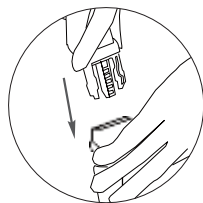
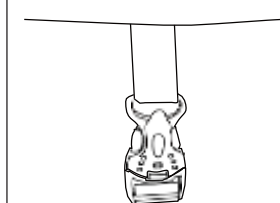
Așezați balonul de aer și capacul spa peste cada spa, asigurați-vă că cataramele capacului spa sunt blocate și trageți bine curelele cu catarame. Asigurați-vă că spa-ul este conectat la o priză electrică și consultați secțiunea "Funcționarea controlerului" pentru mai multe detalii despre funcționare.

### NOTA:

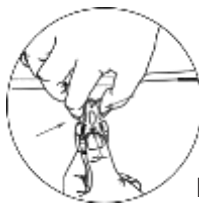
Rata de încălzire pe oră este de aproximativ 2°C - 2,5°C (2,5°F - 3,5°F) pentru un spa de 2 persoane sau un spa pătrat de 4 persoane, 1,5°C - 2°C (2,5°F - 3,5°F) pentru un spa rotund de 4 persoane și 1,2°C - 1,8°C (2°F - 3°F) pentru un spa de 6 persoane.



## Operațiunea de blocare a cataramelor



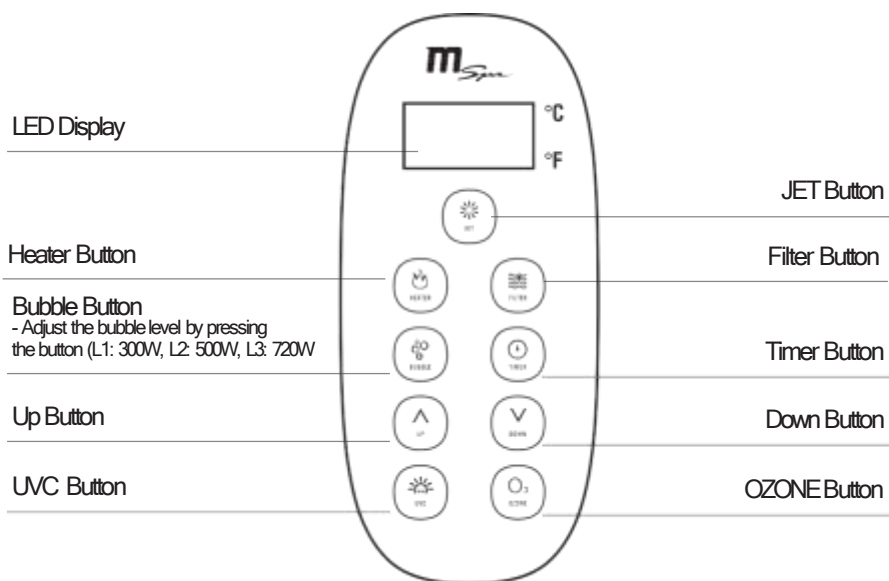
**Blocare**



**Deblocare**

**NOTA:** Păstrați întotdeauna capacul spa-ului pentru a minimiza pierderile de căldură la încălzirea apei.

# FUNȚIONAREA CONTROLERULUI



## Afișaj cu LED-uri

Odată alimentat, apăsați butonul RESET de pe PRCD. LED-ul afișează automat temperatura curentă a apei.

**NOTĂ:** Temperatura reală a apei poate varia de la temperatura afișată pe ecranul LED cu aproximativ 1°C.

## Buton JET

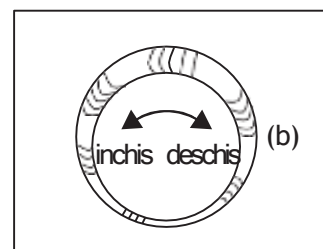
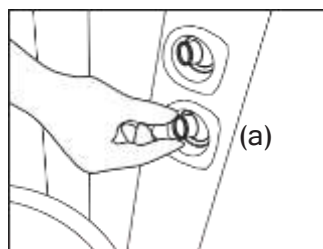
Apăsați butonul JET pentru a activa și dezactiva funcția de masaj cu jet de apă. Lumina de deasupra butonului JET se afișează în verde atunci când este activată.

**NOTĂ:** Butonul BUBBLE poate fi reglat pe L1 sau L2 numai atunci când sistemul JET este activat.

**NOTĂ:** Sistemul JET se va opri automat după o oră.

## Operațiunea JET

Reglați duzele de jet (a) pentru a schimba direcția jetului de apă. Rotiți butonul de control al jetului (b) pentru a modifica setarea jetului de apă.



## ÎNCĂLZIRE

20-40°C

**1.** Apăsați butonul HEATER (Încălzire) pentru a porni/opri sistemul de încălzire. Atunci când lumina de deasupra butonului de încălzire este roșie, sistemul de încălzire este activat. Când lumina este verde, apa este la temperatura setată și sistemul de încălzire este în repaus.

**2.** Apăsarea butonului UP sau DOWN va face ca LED-ul să clipească. Atunci când clipește, puteți regla apa la temperatura dorită (de la 20°C la 40°C). Noua setare de temperatură și cea dorită vor rămâne pe afișajul LED timp de 3 secunde pentru a confirma noua valoare.

**NOTA:** Temperatura implicită este de 40°C.

**NOTA:** Dacă sistemul de încălzire este pornit, sistemul de filtrare va porni automat.

**NOTA:** Când temperatura apei este sub 1°C (33,8°F), sistemul antiîngheț va fi activat automat pentru a încălzi apa la 3°C (37,4°F).

**IMPORTANT:** Următoarele condiții vor duce la încălzirea lentă a apei

O temperatură ambientală mai mică de 10°C (50°F).

O viteză a vântului exterior mai mare de 3,5-5,4 m/s (8-12 mph).

Dacă funcția de bule de aer este activată atunci când încălzitorul este pornit.

Dacă capacul spa-ului nu este așezat corect atunci când încălzitorul este pornit.



## FILTRARE

Apăsați butonul FILTER pentru a activa/dezactiva funcția. Lumina devine verde atunci când funcția este activată.

**NOTA:** Sistemul de filtrare va porni automat atunci când este activat sistemul de încălzire, sistemul de dezinfectare cu ozon sau UVC.

**NOTA:** După oprirea sistemului de încălzire, sistemul de filtrare se va opri automat în 30 de secunde.

**Atenție la curățarea cartușului de filtrare:** Atunci când butonul FILTER clipește sau se afișează roșu, cartușul filtrului trebuie curățat sau înlocuit. După ce s-a făcut acest lucru, apăsați butonul Filter (Filtru) timp de 3 secunde pentru a reseta memento-ul.



## MASAJ BUBBLE

Apăsați butonul BUBBLE pentru a activa funcția; țineți apăsat butonul BUBBLE timp de 3 secunde pentru a dezactiva funcția. Butonul BUBBLE afișează culoarea verde atunci când este activat. Setarea bulelor poate fi ajustată la trei nivele diferite. Setarea implicită este la nivelul 2 (500 W). Apăsați butonul BUBBLE pentru a comuta setarea la nivelul 3 (720W). Apăsați-l din nou pentru a comuta la nivelul 1 (300W).

**IMPORTANT:** Nu porniți sistemul de masaj atunci când este atașat capacul. Aerul se poate acumula în interiorul bazinului spa și poate provoca daune ireparabile și vătămări corporale.

**NOTĂ:** Funcția de masaj cu bule se va opri automat după fiecare 20 de minute de funcționare, ca măsură de siguranță. Aceasta poate fi reactivată după 10 minute prin apăsarea din nou a butonului BUBBLE.

## TIMER DE ÎNCĂLZIRE



Pentru a seta numărul de ore de LA ACUM în care se va activa încălzirea:

1. Apăsați butonul TIMER pentru a intra în modul de presetare. Butonul afișează culoarea verde.
2. Apăsarea butonului UP sau DOWN va face ca LED-ul să clipească. În timp ce clipește, puteți regla numărul de ore înainte de activarea încălzitorului (de la 1 la 99 de ore). Setarea dorită a temporizatorului va rămâne pe afișajul LED timp de 3 secunde pentru a confirma valoarea.

**Pentru a modifica setarea temporizatorului: Apăsați din nou butonul Timer (Cronometru) și folosiți butonul UP (Sus) sau DOWN (Jos) pentru a regla.**

**Anulați setarea: Apăsați butonul TIMER timp de 3 secunde.**

**NOTA:** Activarea sistemului de încălzire sau repornirea centrului spa va anula setarea temporizatorului.



## SANITIZATOR UVC

Apăsați butonul UVC pentru a porni/opri sistemul de dezinfectare UVC. Atunci când lumina de deasupra acestui buton este verde, sistemul de dezinfectare UVC este activat.



## OZONE

Apăsați butonul OZONE pentru a activa/dezactiva funcția. Butonul OZONE afișează culoarea verde atunci când funcția este activată. Ozonizatorul se va opri automat după ce a funcționat timp de 2 ore.

**NOTA:** Pentru siguranța dumneavoastră, nu faceți baie în cadă atunci când funcția OZONE este pornită. Funcția OZONE nu poate fi pornită atunci când funcția JET sau BUBBLE este pornită.



## Buton de comutare Celsius/Fahrenheit



3. Temperatura poate fi afișată fie în grade Celsius, fie în grade Fahrenheit. Apăsați butonul DOWN timp de 3 secunde pentru a comuta între cele două opțiuni.



## BLOCARE DE SIGURANTA

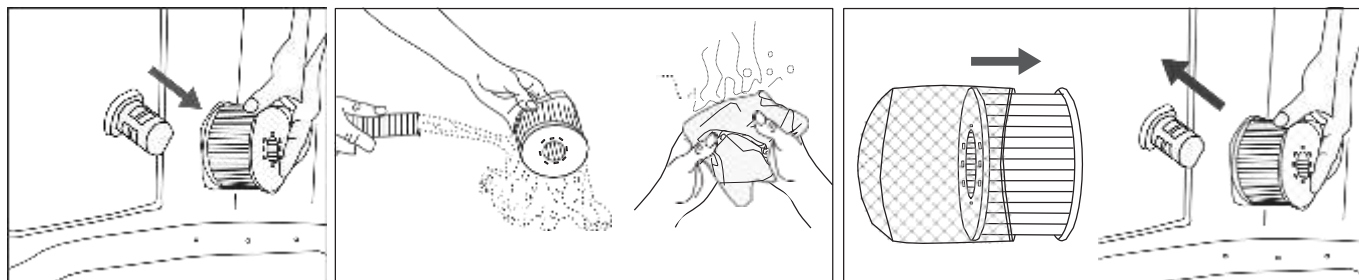
Apăsați butoanele UP și DOWN în același timp timp de 3 secunde pentru a bloca/ debloca controlerul. În modul de blocare de siguranță, controlerul este dezactivat, iar spa-ul păstrează toate setările anterioare.

# ÎNTREȚINEREA APEI ȘI A PRODUSELOR CHIMICE

**ATENȚIE: ASIGURAȚI-VĂ ÎNTOTDEAUNA CĂ SPA-UL ESTE SCOS DIN PRIZĂ ÎNAINTE DE A ÎNCEPE ORICE LUCRARE DE ÎNTREȚINERE PENTRU A EVITA RISCUL DE RĂNIRE SAU DECES.**

## ÎNTREȚINEREA CARTUȘULUI DE FILTRARE

1. Inspectați și curățați ușor cartușul filtrului după fiecare utilizare. Urmați pașii de mai jos:



**NOTA:** Schimbați cartușul filtrului la fiecare 3-5 zile sau dacă acesta rămâne murdar și decolorat. Capacul din plasă poate fi reutilizat în funcție de starea sa.

**NOTA:** Când spa-ul este umplut cu apă, trebuie să existe întotdeauna un cartuș de filtrare instalat pe bază.

**NOTA:** Opriți toate funcțiile înainte de a schimba sau de a curăța cartușul filtrului.

2. Dacă orificiul de intrare sau de ieșire al bazinului spa se înfundă cu murdărie, utilizați cheia pentru a deșuruba capacul și apoi curățați-l după cum este necesar.

**NOTA:** Înainte de a deșuruba piesa, asigurați-vă că spa-ul este gol. Nu deșurubați niciodată piesa când spa-ul este plin cu apă!

### APA SPA

1. Schimbați apa din spa la fiecare 3-5 zile, în funcție de utilizare.
2. Dacă murdăria este vizibilă în apă sau dacă apa devine tulbure și chimia corectă a apei nu o elimină, schimbați apa și curățați cada spa.
3. Consultați secțiunea "Curățarea, golirea și depozitarea" pentru instrucțiuni. Vă recomandăm să faceți un duș înainte de a utiliza spa-ul, deoarece produsele cosmetice, loțiunile și alte reziduuri de pe piele pot degrada rapid calitatea apei.
4. Atunci când nu folosiți cada spa, acoperiți-o cu capacul cu catarama pentru a preveni poluarea. Folosiți produse chimice pentru spa pentru a menține condițiile adecvate ale apei.
5. Deteriorarea spa-ului care rezultă din utilizarea necorespunzătoare a substanțelor chimice sau din gestionarea necorespunzătoare a apei din spa nu este acoperită de garanție. Consultați comerciantul local de spa sau de piscine pentru mai multe informații despre utilizarea substanțelor chimice.

### Apă și sanitație

Proprietarul spa-ului trebuie să verifice în mod regulat și să mențină apa spa-ului dezinfectată prin întreținere programată (zilnic, dacă este necesar). Adăugarea unui dezinfectant sau a altor substanțe chimice va controla bacteriile și reproducerea virusurilor în apa spa. Menținerea echilibrului corect al apei prin utilizarea adecvată a dezinfectanților este cel mai important factor pentru a maximiza durata de viață și aspectul spa-ului și pentru a asigura o apă curată, sănătoasă și sigură. Adoptarea unei tehnici adecvate este importantă pentru testarea și tratarea apei spa. Contactați profesionistul spa dacă aveți întrebări despre substanțe chimice, dezinfectanți, truse de testare sau proceduri de testare.

### Balanta apei

Urmați instrucțiunile de mai jos pentru a întreține apa spa-ului dumneavoastră.

PARAMETRI	TESTAREA FRECVENȚEI	NIVEL CORECT
pH	Zilnic	7.2-7.6 în cazul utilizării clorului; 7.2-7.8 în cazul utilizării bromului.
Clor	Zilnic	3-5 ppm
Residuu de brom	Zilnic	2-4 ppm
Alcalinitatea totală (TA)	Saptamanal	80-120 ppm
Duritatea totală (TH)	Saptamanal	200-500 ppm

### NOTA

- Un pH scăzut va deteriora cada și pompa. Orice daună rezultată în urma unui dezechilibru chimic va anula garanția.
- Un pH ridicat (apă dură) va avea ca rezultat coagulări albe în interiorul pompei de filtrare, ceea ce poate duce la deteriorarea pompei.

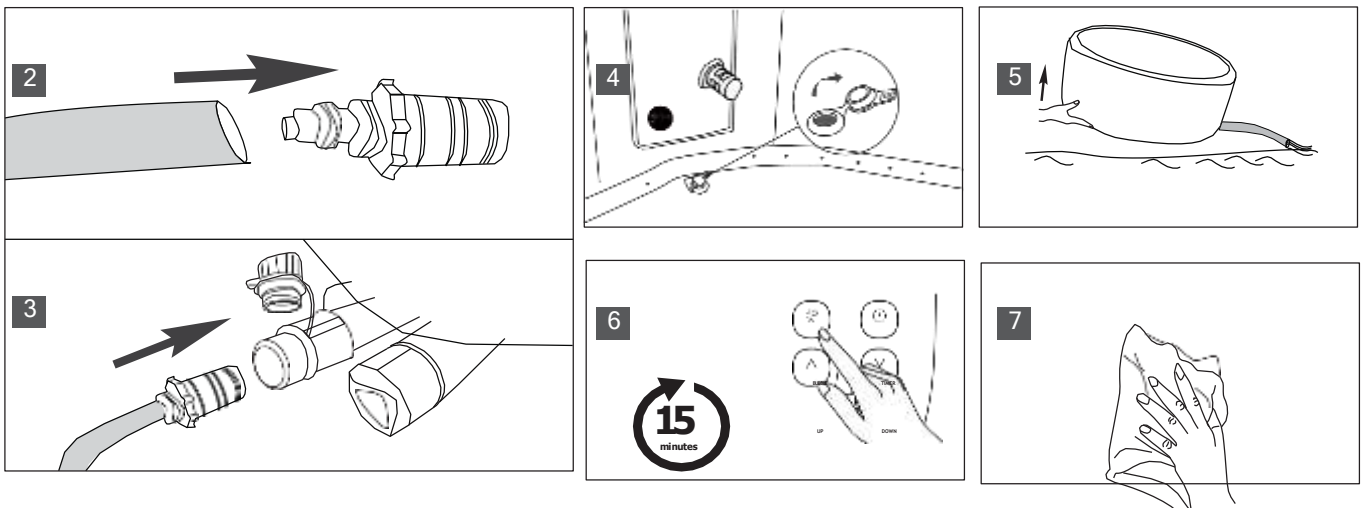
## Tratarea apei:

- În cazul unui spa deja existent, este o bună practică să mențineți toate jeturile de aer deschise și supapele închise pentru a permite ca apa tratată chimic să treacă prin toate conductele.
- Respectați întotdeauna instrucțiunile producătorului de substanțe chimice și avertismentele privind sănătatea și riscurile.
- Nu amestecați niciodată substanțele chimice între ele. Adăugați separat substanțele chimice în apa spa-ului. Dizolvați temeinic fiecare produs chimic înainte de a-l adăuga în apă. Vă rugăm să rețineți că produsele cu clor și brom nu trebuie amestecate niciodată. Acest lucru este extrem de periculos.
- Dacă utilizați de obicei produse pe bază de clor și doriți să treceți la produse pe bază de brom, sau invers, este esențial să schimbați mai întâi apa spa-ului. Nu adăugați produse chimice dacă spa-ul este ocupat. Acest lucru poate provoca iritații ale pielii sau ochilor.
- Nu folosiți în exces substanțe chimice și nu utilizați clor concentrat. Acest lucru poate deteriora cada spa și poate cauza un potențial pericol pentru piele. Utilizarea necorespunzătoare a substanțelor chimice va anula garanția.

## DRENAJ, CURĂȚARE ȘI DEPOZITARE

### Drenaj spa

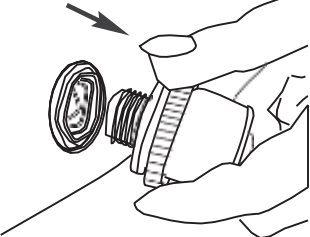
1. Opriti toate funcțiile. Conectați adaptorul pentru supapa de scurgere la un furtun de grădină și îndreptați celălalt capăt al furtunului de grădină către o zonă de scurgere adecvată.
2. Îndepărtați capacul supapei de scurgere de pe partea exterioară a căzii spa și atașați adaptorul supapei de scurgere la supapa de scurgere.
3. În interiorul căzii spa, deschideți capacul supapei de drenaj.
4. Apa va începe să curgă din furtunul de grădină. Când apa nu se mai scurge, ridicați peretele căzii spa din partea opusă scurgerii, direcționând orice apă rămasă către scurgere și golind complet spa-ul.
5. Apăsăți butonul BUBBLE pentru a usca piscina spa. Folosiți un prosop curat pentru a șterge orice rest de apă și umezeală rămasă pe cada spa și pe unitatea de control a spa-ului. Asigurați-vă că cada spa și unitatea de control a spa-ului sunt bine uscate.



### Curățarea căzii de spa

Dacă murdăria este vizibilă în apă sau dacă apa devine tulbure și dacă chimia corectă a apei nu o elimină, schimbați apa și curățați cada spa. Consultați secțiunea "Drenarea căzii de spa" pentru a afla cum se golește cada de spa. În timp ce este goală, curățați și/sau înlocuiți cartușul filtrului. Folosiți un burete și o soluție de săpun blând pentru a șterge orice murdărie sau pete de pe peretele interior al spa-ului. Clătiți bine înainte de a umple din nou cu apă curată.

**IMPORTANT:** Nu folosiți vată de oțel, perii dure sau detergenți abrazivi.



### Instrucțiuni privind deflația

#### Deflație a spa-ului

**Deșurubați complet supapa pentru a dezumfla spa-ul.**

**După ce dezumflarea este finalizată, înlocuiți capacul.**

#### Deflație a spa-ului

1. Deschideți capacul supapei pentru a dezumfla vezica. Pentru o dezumflare rapidă, introduceți paiul (inclus în kitul de reparații) în supapă.
2. După ce dezumflarea este finalizată, puneți din nou capacul la loc.

## Repararea căzii spa și a ventuzei de aer

Folosiți peticul de reparații anexat pentru a repara orice înțepătură: Curățați și uscați bine zona care urmează să fie reparată. Aplicați adezivul pe peticul din PVC și fixați-l rapid pe suprafața deteriorată. (Adezivul nu este inclus) Netezește suprafața pentru a îndepărta eventualele bule de aer și lasă-l să se usuce timp de 5-10 minute

**NOTĂ:** Lipiciul nu este inclus.



### Depozitarea și pregătirea pentru utilizare viitoare

Scurgeți și curățați cada de spa urmând secțiunile "Scurgerea" și "Curățarea spa-ului".

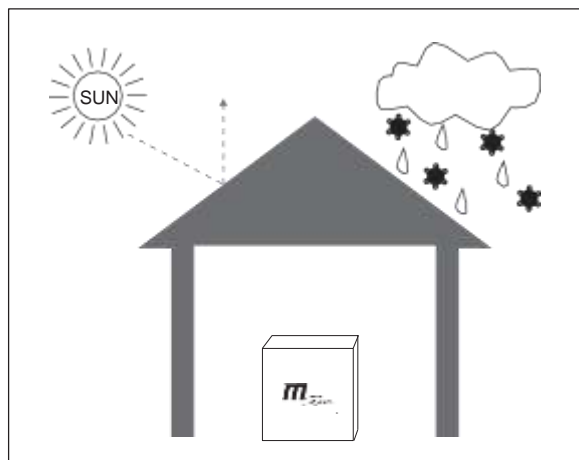
Rezervați instrucțiunile de instalare pentru a dezumfla și dezambla cada spa, unitatea de control spa și bila de aer.

Asigurați-vă că toate componentele și accesoriile spa-ului sunt bine curățate și uscate înainte de depozitare. Uscați cada spa la aer la soare blând timp de o oră înainte de a o plia.

Pliați cada de spa fără strângere și evitați colțurile ascuțite pentru a preveni deteriorarea sau scurgerea căptușelii spa. Pregătiți un nou cartuș suplimentar pentru următoarea utilizare.D

epozitați cada spa și accesoriile într-un mediu uscat, cu temperatură controlată, între 0°C și 40°C (32°F - 104°F). Vă recomandăm să depozitați spa-ul cu desicant. Se recomandă depozitarea în ambalajul original.

După depozitarea pe termen lung, umpleți spa-ul cu apă curată și dezinfectant și porniți FILTRUL timp de cel puțin 1 oră înainte de utilizare.



## ELIMINAREA ȘI PROTECȚIA MEDIULUI



Acest marcaj indică faptul că produsul nu trebuie eliminat împreună cu alte deșeuri menajere. Pentru a preveni posibilele daune aduse mediului sau sănătății umane prin eliminarea necontrolată a deșeurilor, reciclați produsul în mod responsabil pentru a promova reutilizarea durabilă a resurselor materiale. Informații privind eliminarea pot fi obținute de la autoritățile locale.

Pentru a returna dispozitivul uzat, utilizați sistemele de returnare și colectare sau contactați comerciantul cu amănuntul de unde ați achiziționat produsul pentru o reciclare sigură din punct de vedere ecologic.

## DEPANARE

### DIAGRAMA CODURILOR DE EROARE

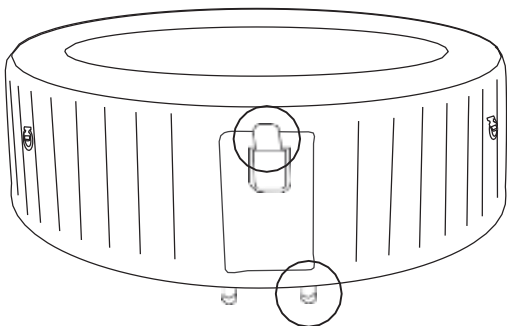
CITIRE LED	CAUZA	SOLUTIE
---	Firul de semnal este slăbit	Contactați centrul de service MSpa
	Comunicarea a eșuat	Contactați centrul de service MSpa
F0	Temperatura apei este sub 0°C (32°F) sau depășește 50°C (122°F)	Schimbați apa
	Eșecul senzorului de temperatură	Contactați centrul de service MSpa
F1	F1 se afișează imediat după ce apăsați FILTRUL , ÎNCĂLZIREA sau UVC	Curățați piesele și tuburile prin care trece apa
	F1 afișează 15s după ce apăsați FILTRUL, ÎNCĂLZIREA sau UVC	1. Adăugați mai multă apă până la linia minima 2. Curățați piesele și tuburile prin care trece apa 3. Contactați centrul de service MSpa

PROBLEMA	CAUZA	SOLUTIE
<b>NICIUN AFIŞAJ PE PANOUL DE COMANDĂ</b>	Defecţiune a prizei de alimentare	Schimbaţi o priză sau reparaţi priza înainte de utilizare
	PRCD este închis	Reiniţializaţi PRCD urmând instrucţiunile din secţiunea Testare PRCD
	Apăsăţi butonul Reset, controlerul nu este afişat	Contactaţi centrul de service MSpa
	PRCD stricat	Contactaţi centrul de service MSpa
<b>SCURGERI DE APĂ DIN SPA</b>	Conexiunea de intrare şi ieşire a spa-ului nu este bine strânsă	Strângeţi conexiunea de intrare şi ieşire
	Supapa de drenaj nu este închisă complet	Închideţi supapa de drenaj. Contactaţi centrul de service MSpa, dacă spa-ul continuă să prezinte scurgeri.
	Scurgeri de apă din corpul bazinului spa	Reparaţi gaura/fisura care prezintă scurgeri cu ajutorul materialului din kitul de reparaţii spa
<b>NU SE ÎNCĂLZEŞTE CORESPUNZĂTOR</b>	Temperatură setată prea mică	Setaţi o temperatură mai ridicată
	Cartuş de filtru murdar	Curăţaţi sau înlocuiţi cartuşul filtrului
	Nivelul apei nu se află la linia minimă de apă	Adăugaţi mai multă apă până la linia minimă
	Defecţiune a încălzitorului	Contactaţi centrul de service MSpa
	Pompa de filtrare NU FUNCŢIONEAZĂ	Consultaţi secţiunea "POMPA DE FILTRARE NU FUNCŢIONEAZĂ".
<b>SPA-UL SCAPA AER</b>	Supapa de aer este slăbită	Umflaţi cada până când secţiunea galbenă a manometrului este împinsă în afară. Asiguraţi-vă că supapa este înşurubată bine. Înlocuiţi supapa dacă este necesar.
	Gaură sau crăpătură pe cada spa	Umpleţi o sticlă cu apă cu săpun şi pulverizaţi pe cusături. Dacă există o scurgere, vor ieşi mici bule. După ce aţi localizat scurgerea, curăţaţi şi uscaţi zona care prezintă scurgeri, apoi folosiţi plastele de reparaţii furnizat împreună cu spa-ul dumneavoastră. Consultaţi secţiunea de reparaţii de la P15.
<b>APA NU ESTE CURATĂ</b>	Apa a fost folosită pentru o perioadă lungă de timp	Schimbaţi apa
	Timp de filtrare insuficient	Prelungiţi timpul de filtrare
	Cartuş de filtru murdar	Curăţaţi sau înlocuiţi la timp cartuşul filtrului
	Întreţinerea necorespunzătoare a apei	Consultaţi instrucţiunile producătorului produsului chimic
<b>CADĂ SPA ÎNTR-O FORMĂ ANORMALĂ</b>	Presiune suplimentară a aerului din cauza luminii solare puternice	Verificaţi presiunea aerului şi eliberaţi aerul dacă este necesar. Pe timp de caniculă, este indicat să verificaţi dacă trebuie eliberat puţin aer pentru a evita orice posibilă deteriorare a piscinei spa.
<b>SUFLANTĂ DE AER CU BULENU FUNCŢIONEAZĂ</b>	Auto-oprire 10 minute	Aşteptaţi 10 minute şi porniţi din nou butonul Bubble.
	Piese interne deteriorate	Contactaţi centrul de service MSpa
<b>POMPA DE FILTRARE NU FUNCŢIONEAZĂ</b>	Cartuşul filtrului înfundat de murdărie sau alte obiecte	Curăţaţi sau înlocuiţi cartuşul filtrului
	Defecţiunea sistemului de filtrare	Contactaţi centrul de service MSpa
<b>EŞECUL OZONATORULUI</b>	Nivelul apei este sub linia minimă de apă	Adăugaţi apă peste linia minimă
	Piese interne deteriorate	Contactaţi centrul de service MSpa
	Pompa de filtrare nu funcţionează	Consultaţi secţiunea "POMPA DE FILTRARE NU FUNCŢIONEAZĂ".
<b>EŞECUL AUTOINFLAŢIEI</b>	Spa nu porneşte inflaţia.	Contactaţi centrul de service MSpa
	Spa nu opreşte inflaţia.	Contactaţi centrul de service MSpa
<b>EŞECUL FUNCŢIEI JET</b>	Nivelul apei nu se află la linia minimă de apă	Adăugaţi mai multă apă deasupra liniei minime
	Intrarea apei este blocată	Curăţaţi admisia pompei de filtrare şi a pompei cu jet
	Pompa de filtrare nu funcţionează	Consultaţi secţiunea "POMPA DE FILTRARE NU FUNCŢIONEAZĂ".



Unde pot găsi numărul de serie?

În partea din spate a controlerului. Sau la baza cutiei de control.



Cum îmi pot găsi persoana de contact pentru servicii?

Scanați codul QR de mai jos sau vizitați <https://www.the-mspa.com/after-sales>.

Introduceți numărul de serie al spa-ului dumneavoastră.

Va fi afișat furnizorul de servicii corespunzător.



CONTACTAȚI DEALERUL MSPA LOCAL SAU CENTRUL DE SERVICE PENTRU ORICE ÎNTREBĂRI SAU PROBLEME LEGATE DE PRODUS

#### GARANȚIE LIMITATĂ MSPA

MSpa® a fost fabricat având în vedere fiabilitatea și simplitatea. Toate produsele au fost inspectate și au fost găsite fără defecte înainte de a părăsi fabrica. MSpa garantează acest produs împotriva oricărui defecte identificate în material sau manoperă pentru o perioadă de: UN (1) an.

Perioada de garanție începe la data achiziției, iar MSpa solicită prezentarea dovezii originale de achiziție pentru a stabili data. În timpul perioadei de garanție, MSpa va repara sau va înlocui, la discreția sa, orice produs defect. Produsele de înlocuire sau piesele reparate vor fi garantate doar pentru partea rămasă neexpirată a garanției originale.

#### Politica transport

Consumatorii sunt răspunzători pentru transportul de transport atunci când returnează piesele defecte la centrul de service autorizat MSpa sau la ORPC-Oriental Recreational Products (Shanghai) Co., Ltd.

#### Politica de garanție

- Această garanție limitată nu se aplică în cazul oricărui defect care rezultă din neglijență, accident, utilizare necorespunzătoare sau din orice alt motiv dincolo de controlul rezonabil al MSpa, inclusiv, dar fără a se limita la: uzură normală, neglijență sau nerespectarea instrucțiunilor produsului, întreținere necorespunzătoare sau inadecvată; conectarea la o sursă de alimentare necorespunzătoare; deteriorarea chimică a apei, pierderea apei din piscină, modificarea sau repararea neautorizată a produsului; utilizarea în scopuri comerciale; incendii, fulgere, inundații sau alte cauze externe.
- Această garanție este valabilă numai în țara de achiziție, în acele țări în care MSpa vinde și asigură service-ul pentru același model cu specificații tehnice identice. serviciul de garanție în afara țării de achiziție este limitat la termenii și condițiile garanției corespunzătoare din țara de service.
- În cazul în care costul reparațiilor sau al înlocuirii nu este acoperit de această garanție, MSpa va informa proprietarii, iar costul va fi imputat proprietarului. Această garanție se aplică numai cumpărătorului inițial și încetează la orice transfer de proprietate. Toate reparațiile pentru care se fac cereri de garanție trebuie să fie autorizate în prealabil de către ORPC prin intermediul unui distribuitor sau agent acreditat, cu condiția ca piesa defectă să fie returnată distribuitorului sau agentului cu transportul preplătit, dacă se solicită.
- Distribuitorul autorizat de vânzare este responsabil pentru toate lucrările de service pe teren efectuate asupra produsului MSpa. ORPC nu va fi răspunzător pentru costul oricărei lucrări efectuate de o persoană neautorizată de service. Produsele marcate atât cu MSpa, cât și cu importator sunt guvernate exclusiv de garanția oferită de importator.

#### Înregistrarea garanției

Vă rugăm să păstrați întotdeauna chitanța de achiziție și cardul de garanție în cazul unei viitoare solicitări de garanție. Toate cererile de despăgubire trebuie depuse la un dealer autorizat MSpa sau la un partener de service. Informațiile de contact pentru garanție sunt furnizate pe spatele cardului de garanție. Este esențial ca toate cererile de despăgubire depuse să furnizeze toate informațiile necesare, inclusiv numele clientului, chitanța de cumpărare, numărul de serie, numărul produsului, problema și piesele solicitate.