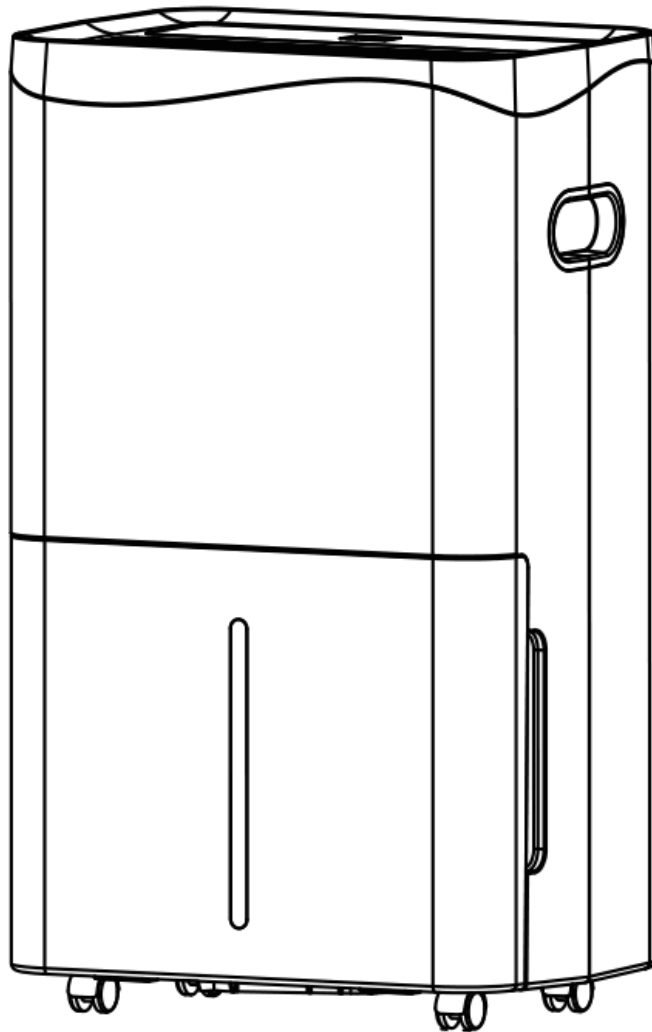


**MANUAL DE INSTRUCȚIUNI**  
**DEZUMIDIFICATOR DA-50W**



CITITI CU ATENȚIE INSTRUCȚIUNILE DE UTILIZARE!

## DESCRIEREA PRODUSULUI

Dezumidificatorul este folosit pentru a indeparta umezeala excesiva din aer. Reducerea rezultata a umiditatii relative protejeaza cladirile si continutul acestora de efectele adverse ale excesului de umiditate.

R290 este ecologic si este folosit ca agent frigorific. R290 nu are nicio influenta daunatoare asupra stratului de ozon (ODP), are un efect de sera neglijabil (GWP) si este disponibil la nivel mondial. Datorita proprietatilor sale energetice eficiente, R290 este foarte potrivit ca lichid de racire pentru aceasta aplicatie. Trebuie luate in considerare precautii speciale din cauza inflamabilitatii ridicate a lichidului de racire.

## SIMBOLURI DE PE UNITATE SI MANUALUL DE UTILIZARE



**warning** Aceasta unitate utilizeaza un agent frigorific inflamabil.

Daca agentul frigorific se scurge si intra in contact cu focul sau cu partea de incalzire, se vor crea gaze nocive si exista riscul de incendiu.



Cititi cu atentie MANUALUL DE UTILIZARE inainte de operare.



Informatii suplimentare sunt disponibile in MANUALUL UTILIZATORULUI.



Personalul de service trebuie sa citeasca cu atentie MANUALUL DE UTILIZARE.

## PENTRU SIGURANTA TREBUIE OBSERVATE INTOTDEAUNA URMATOARELE

- Acest aparat este destinat atat operarii de catre utilizatori experti sau instruiti, in magazine, in industria usoara si in ferme, cat si utilizatorilor casnici.
- Acest aparat poate fi folosit de copii cu varsta de peste 8 ani si de persoane cu capacitati fizice, senzoriale sau mentale reduse sau cu lipsa de experienta si cunostinte, daca sunt sub supraveghere sau au primit instructiuni privind utilizarea aparatului intr-un mod sigur si inteleg pericolele implicate. Copiii nu se vor juca cu aparatul. Curatarea si intretinerea unitatii nu trebuie efectuate de copii fara supraveghere.
- Unitatea este proiectata numai pentru utilizare cu gaz R-290 (propan) ca agent frigorific desemnat.
- Circuitul de racire este sigilat. Numai un tehnician calificat ar trebui sa efectueze service!
- Nu descarcati agentul frigorific in atmosfera.
- R-290 (propan) este inflamabil si mai greu decat aerul.

- Se aduna mai intai in zonele joase dar poate fi circulat de ventilatoare.
- Daca gazul propan este prezent sau chiar suspectat, nu permiteti personalului neinstructit sa incerce sa gaseasca cauza.
- Gazul propan folosit in unitate nu are miros.
- Lipsa mirosului nu indica lipsa gazelor scapate.
- Daca se detecteaza o scurgere, evacuati imediat toate persoanele din incapere, ventilati camera si contactati departamentul local de pompieri pentru a-i informa despre scurgerea de propan.
- Nu lasati nicio persoana sa se intoarca in incapere pana cand tehnicianul de service calificat nu a sosit si nu va sfatuieste ca este sigur sa reveniti in camera.
- Nu trebuie utilizate flacari deschise, tigari sau alte surse posibile de aprindere in interiorul sau in apropierea unitatilor.
- Partile componente sunt proiectate pentru propan si fara stimulente si fara scantei. Piese componente vor fi inlocuite numai cu piese de reparatii identice.

NERESPECTAREA ACESTOR INSTRUCIUNI AR PUTEA AVEA CA REZULTAT O EXPLOZIE, MOARTE, RANIRE SI DAUNE MATERIALE.

#### INSTRUCIUNI PRIVIND SIGURANTA

Siguranta dumneavoastra este cel mai important lucru de care ne preocupam!



Va rugam sa cititi acest manual cu atentie inainte de a utiliza dezumidificatorul.

#### AVERTISMENTE PRIVIND FUNCTIONAREA APARATULUI

AVERTISMENT - pentru a reduce riscul de incendiu, electrocutare sau ranire a persoanelor sau deteriorare a bunurilor:

- Daca cablul de alimentare este deteriorat, acesta trebuie inlocuit de producator, de agentul sau de service sau de persoane calificate similar pentru a evita un pericol.
- Aparatul trebuie deconectat de la sursa de alimentare in timpul intretinerii.
- Utilizati intotdeauna unitatea la o sursa de alimentare cu tensiune, frecventa si valori nominale corespunzatoare celor indicate pe placuta de identificare a produsului.
- Utilizati intotdeauna o priza cu impamantare.
- Deconectati cablul de alimentare cand curatati sau cand nu este utilizat.
- Nu operati cu mainile ude. Preveniti varsarea apei pe unitate.
- Nu scufundati si nu expuneti unitatea la ploaie, umezeala sau orice alt lichid.
- Nu lasati unitatea in functiune nesupravegheata. Nu inclinati sau rasturnati unitatea.
- Nu deconectati in timp ce unitatea functioneaza.
- Nu deconectati tragand de cablul de alimentare.
- Nu utilizati un prelungitor sau un adaptor.
- Nu asezati obiecte pe unitate.
- Nu va urcati si nu va asezati pe unitate.

- Nu introduceti degetele sau alte obiecte in orificiul de evacuare a aerului.
- Nu atingeti orificiul de admisie a aerului sau fantele de aluminiu ale unitatii.
- Nu utilizati unitatea daca este cazuta, deteriorata sau prezinta semne de functionare defectuoasa.
- Nu curatati aparatul cu substante chimice.
- Asigurati-va ca unitatea este departe de foc, obiecte inflamabile sau explozive.
- Unitatea trebuie instalata in conformitate cu reglementarile nationale privind cablarea.
- Nu folositi mijloace de accelerare a procesului de dezghetare sau de curatare, altele decat cele recomandate de producator.
- Aparatul trebuie depozitat intr-o incapere fara surse de functionare continua (de exemplu: flacari deschise, un aparat cu gaz in functiune sau un incalzitor electric in functiune).
- Aparatul trebuie depozitat astfel incat sa nu se produca deteriorari mecanice.
- Nu demontati si nu aruncati in foc aparatul, chiar si dupa utilizare.
- Retineti ca agentii frigorifici nu au miros.
- Conductele aparatului trebuie sa fie protejate impotriva deteriorarilor fizice si nu trebuie instalate intr-un spatiu neaerisit, daca spatiul respectiv este mai mic de 6 m<sup>2</sup>.
- Respectarea reglementarilor nationale privind gazele trebuie respectata.
- Pastrati orificiile de ventilatie libere de obstacole.
- Aparatul trebuie depozitat intr-o zona bine ventilata, unde dimensiunea incaperii corespunde conditiilor specificate, pentru o functionare corecta.



Orice persoana implicata in lucrul sau interventia asupra unui circuit frigorific ar trebui sa detina un certificat valabil emis de o autoritate de evaluare acreditata, care sa autorizeze competenta de a manipula refrigerantii in siguranta, in conformitate cu specificatiile de evaluare recunoscute in domeniu.



Intretinerea trebuie efectuata numai conform recomandarilor producatorului echipamentului. Intretinerea si reparatiile necesita asistenta unui personal calificat si se efectueaza sub supravegherea unei persoane competente in utilizarea agentilor frigorifici inflamabili. Daca exista aspecte pe care nu le intelegeti sau in cazul in care aveti nevoie de ajutor, va rugam sa contactati serviciile dealerului autorizat.

### **PRECAUTII DE SIGURANTA PENTRU REPARATII**

Va rugam sa urmati aceste avertismente atunci cand trebuie sa efectuati operatii de intretinere la un dezumidificator cu R290. Pentru repararea sistemului frigorific, trebuie respectate urmatoarele masuri de precautie inainte de efectuarea lucrarilor la sistem.

#### **1. Verificari in vecinatatea aparatului**

Inainte de inceperea lucrarilor la sistemele care contin agenti frigorifici inflamabili, sunt necesare verificari de siguranta pentru a se asigura ca riscul de aprindere este eliminat.

## 2. Procedura de lucru

Lucrarile trebuie efectuate conform unei proceduri controlate, astfel incat sa se elimine riscul de aparitie a unui gaz sau vapori inflamabili in timpul efectuarii lucrarilor.

## 3. Zona de lucru

Tot personalul de intretinere si alte persoane care lucreaza in vecinatate vor fi instruite cu privire la natura lucrarilor efectuate. Trebuie evitata interventia in spatii inchise. Zona din jurul spatiului de lucru va fi delimitata. Asigurati-va ca spatiile din zona au fost asigurate prin controlul materialelor inflamabile.

## 4. Verificarea prezentei agentului frigorific

Zona trebuie verificata cu un detector de agent frigorific adecvat inainte si in timpul lucrului, pentru a va asigura ca tehnicianul este constient de prezenta materialelor potential inflamabile. Asigurati-va ca echipamentul de detectare a scurgerilor utilizat este adecvat pentru utilizarea cu agenti frigorifici inflamabili, nu scoate scantei si este etansat adecvat.

## 5. Prezenta extingtorului

Daca urmeaza sa fie efectuata vreo lucrare la cald asupra echipamentului de refrigerare sau a oricaror componente asociate, trebuie sa fie la indemana echipamente adecvate de stingere a incendiilor. Asigurati-va ca aveti la indemana un stingator cu pulbere uscata sau cu CO<sub>2</sub>.

## 6. Fara surse de aprindere

Nicio persoana care efectueaza lucrari la un sistem de refrigerare care implica expunerea oricarei conducte care contine un agent frigorific inflamabil nu trebuie sa foloseasca surse de aprindere in asa fel incat sa poata evita riscul de incendiu sau explozie. Toate sursele posibile de aprindere, inclusiv fumatul, trebuie tinute suficient de departe de locul de instalare, reparare, indepartare si eliminare, timp in care agentul frigorific inflamabil poate fi eliberat in spatiul inconjurator. Inainte de inceperea lucrarilor, zona din jurul echipamentului trebuie verificata pentru a va asigura ca nu exista produse inflamabile sau riscuri de aprindere. Se vor afisa semne cu „Fumatul interzis”.

## 7. Zona ventilata

Asigurati-va ca zona de lucru este ventilata adecvat inainte de a incepe lucrarile la instalatie sau de a efectua orice lucrari la cald. Ventilatia trebuie sa continue pe timpul in care se efectueaza lucrarile. Ventilatia trebuie sa disperseze in siguranta orice agent frigorific eliberat si, de preferinta, sa-l expulzeze extern in atmosfera.

## 8. Verificari la echipamentul frigorific

In cazul in care componentele electrice sunt schimbate, acestea trebuie sa fie adecvate scopului si specificatiilor corecte. In orice moment, trebuie respectate instructiunile de intretinere si service ale producatorului. Daca aveti indoilei, consultati departamentul tehnic al producatorului pentru asistenta. Urmatoarele verificari se aplica instalatiilor care utilizeaza agenti frigorifici inflamabili:

- Dimensiunea incarcaturii este in concordanta cu dimensiunea incaperii in care sunt instalate piesele care contin agent frigorific;
- Dispozitivele de ventilatie si orificiile de evacuare functioneaza corespunzator si nu sunt obturate;
- Daca se utilizeaza un circuit de refrigerare indirect, circuitul secundar trebuie verificat pentru detectarea prezentei agentului frigorific;
- Marcajul de pe echipament trebuie sa fie vizibil si lizibil. Marcajele si semnele care sunt ilizibile vor fi corectate;
- Instalatia cu agent frigorific sau componentele de refrigerare sunt instalate intr-o pozitie in care sa nu fie expuse la substante care pot coroda componentele care contin agent frigorific, cu exceptia cazului in care componentele sunt construite din materiale care sunt in mod inerent rezistente la coroziune sau sunt protejate corespunzator impotriva corodarii.

#### 9. Verificari la aparatele electrice

Reparatia si intretinerea componentelor electrice trebuie sa includa verificari initiale de siguranta si proceduri de inspectie a componentelor. Daca exista o defectiune care ar putea compromite siguranta, atunci nicio sursa electrica nu trebuie conectata la circuit pana cand nu este rezolvata in mod satisfactor. Daca defectiunea nu poate fi remediata imediat, dar este necesara continuarea functionarii, se va utiliza o solutie temporara adecvata. Acest lucru va fi raportat proprietarului echipamentului, astfel incat toate partile sa fie informate.

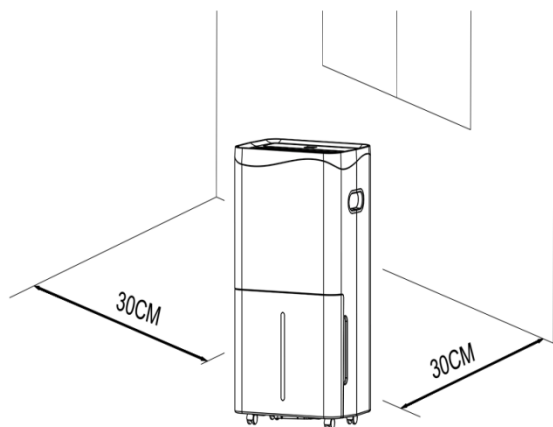
Verificarile initiale de siguranta includ:

- condensatorii sunt descarcati: acest lucru se va face intr-o maniera sigura pentru a evita posibilitatea aparitiei scanteilor;
- ca nu sunt expuse componente electrice si cablaje sub tensiune in timpul incarcarii, recuperarii sau purjarii sistemului;
- exista continuitate a impamantarii.

## **INSTALARE**

### **LOCALIZARE**

1. Asezati unitatea pe o suprafata ferma, plana, intr-o zona cu cel putin 30 cm de spatiu liber in jurul sau, care sa permita o circulatie adecvata a aerului.
2. Nu instalati niciodata unitatea acolo unde ar putea fi supusa la:
  - Surse de caldura precum calorifere, registre de caldura, sobe sau alte produse care produc caldura.
  - intr-o zona in care se poate stropi cu ulei sau apa
  - Lumina directa a soarelui
  - Vibratii mecanice sau soc
  - Praf in exces
  - Lipsa ventilatiei
  - Suprafata neuniforma



**AVERTIZARE!** Instalati unitatea in incaperi care depasesc 6 m<sup>2</sup>.  
Nu instalati unitatea intr-un loc unde se pot scurge gaze inflamabile.



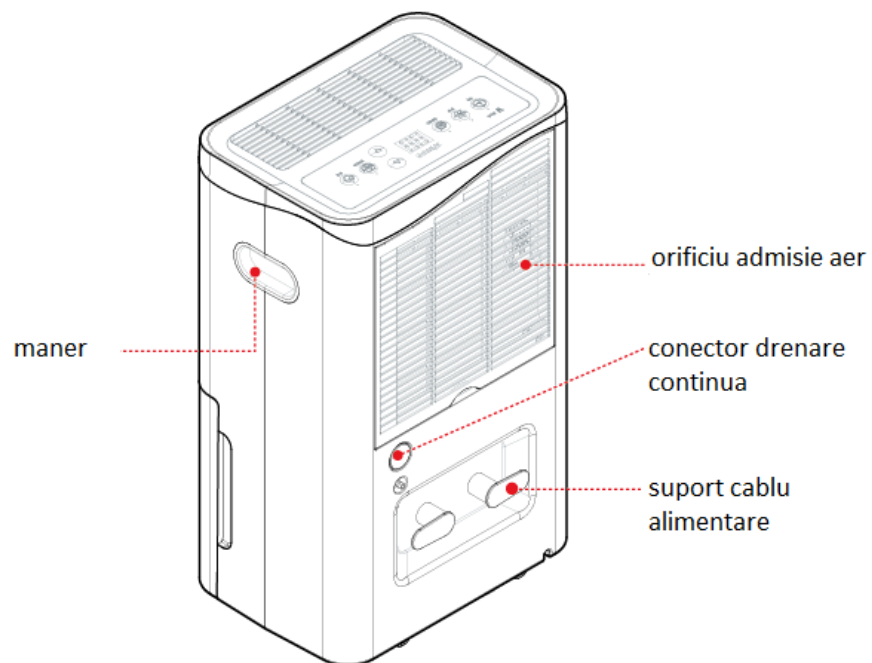
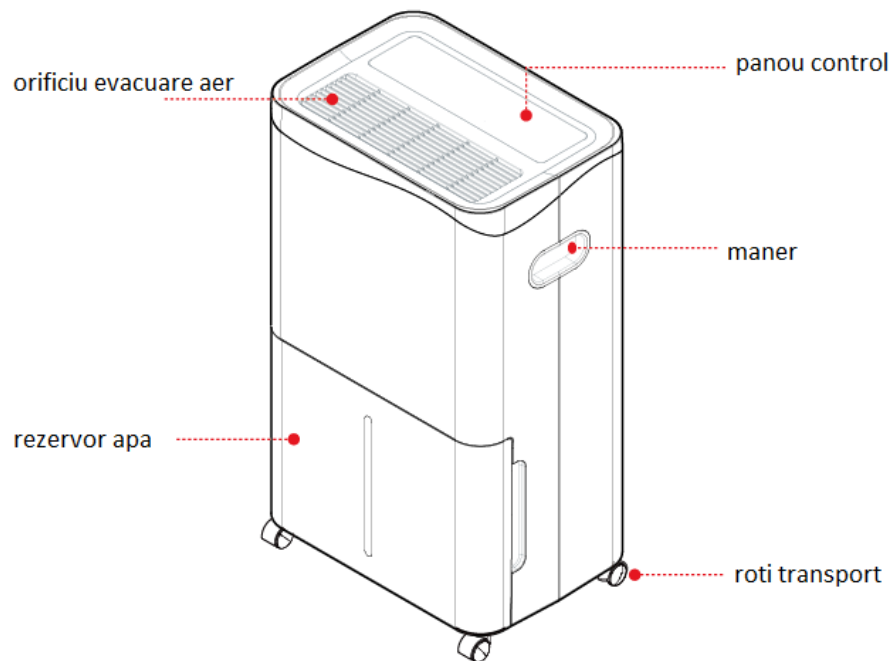
**NOTA!** Producatorul poate oferi un alt exemplu adecvat sau poate oferi informatii suplimentare despre mirosul agentului frigorific.

#### **OPERAREA DISPOZITIVULUI IN SIGURANTA**

- Verificati dispozitivul dupa despachetare pentru eventuale daune sau zgarieturi.
- Utilizati aceasta unitate la o temperatura ambientala cuprinsa intre 5°C si 35°C.
- Nu utilizati in aer liber. Acest dezumidificator este destinat numai aplicatiilor rezidentiale de interior.
- Nu operati in imediata apropiere a peretilor, draperiilor sau a altor obiecte care pot bloca admisia si evacuarea aerului.
- Mentineti admisia si evacuarea aerului libere de obstacole.
- Daca este inclinata cu mai mult de 45°, lasati unitatea sa stea in pozitie verticala timp de cel putin 24 de ore inainte de pornire.
- Tineti usile si ferestrele inchise pentru o mai buna economisire a energiei.
- Nu operati si nu depozitati unitatea in lumina directa a soarelui sau in ploaie.
- Este normal ca orificiul de evacuare a aerului sa se incalzeasca dupa functionarea continua in zilele fierbinti.
- Goliti rezervorul de apa inainte de a muta dezumidificatorul.
- Asigurati-va ca rezervorul de apa este montat corect, altfel unitatea nu va functiona corect.
- Dezumidificatorul porneste in modul selectat la ultima utilizare.
- Dezumidificatorul incepe dezumidificarea daca umiditatea camerei este cu 3% mai mare decat umiditatea selectata.

- Exista o intarziere de protectie de 3 minute a compresorului. Asteptati 3 minute pentru ca dehumidicatorul sa reia procesul de dehumidificare.

### PREZENTARE GENERALA A PRODUSULUI





## **SPECIFICATII TEHNICE**

Dezumidicator

Tensiune Alimentare: 220-240VAC

Frecventa: 50Hz

Culoare Carcasa: Alba

Putere: 793W

Capacitate Dezumidificare: 50L/ 24ore

Gaz Refrigerant: R290

Capacitate Rezervor: 5.1l

Debit Volum de Aer: 180m<sup>3</sup>/ ora

Recomandat pentru incaperi: 45-55m<sup>2</sup>

Nivel de Zgomot: 46dB

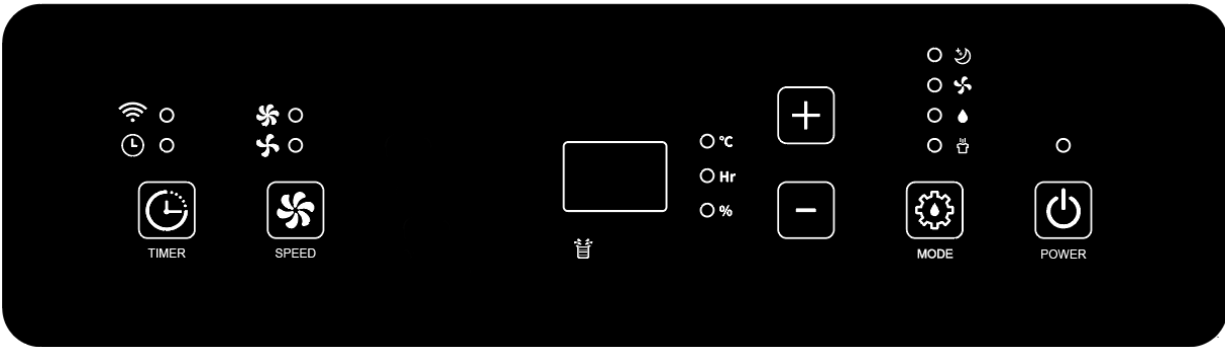
Tip Control: Panou Control si prin Wifi TuYa

## **CARACTERISTICI**

- Eliminarea eficienta a umezelii
- Filtru antibacterian
- Drenaj continuu / rezervor de apa 5.1L
- Functia de uscare a hainelor/ Dezghetare automata
- Monitorizeaza si afiseaza umiditatea curenta din aer
- Modul automat regleaza automat nivelul de umiditate
- Control electronic / Oprire automata / repornire automata
- Indeparteaza eficient umezeala, praful si acarienii din aer
- Consum redus de energie - eficient energetic
- Timer pentru a seta timpul de functionare
- Ventilatorul silentios are doua trepte de viteza

## **OPERARE**

### **PANOU DE CONTROL**



**POWER** Buton pornire/oprire (POWER)

In modul standby, apasati butonul pentru a porni unitatea. Aceasta va intra in mod implicit in modul de dezumidificare automata, lumina modului de dezumidificare automata va fi aprinsa si viteza implicita a ventilatorului este mare. LED-ul indica umiditatea ambientala.

Apasati butonul pentru a opri, indicatorul luminos de functionare se stinge si compresorul se opreste imediat, apoi ventilatorul se opreste dupa o intarziere de 30 de secunde.



**MODE** Moduri de functionare (MODE)

Apasati acest buton pentru a alege un mod diferit de functionare.

Unitatea are modul Sleep, modul ventilator, modul dezumidificare automata si modul dezumidificare continua.

- Modul de dezumidificare automata: Cand porniti prima data unitatea, aceasta va intra in modul de dezumidificare automata sau puteti apasa tasta de mod pentru a selecta acest tip de functionare.

Cand umiditatea ambientala  $>$  umiditatea setata +3%, ventilatorul si compresorul incep sa functioneze conform setarilor.

Cand umiditatea ambientala  $<$  umiditatea setata -3%, compresorul nu mai functioneaza, iar ventilatorul nu mai functioneaza dupa o intarziere de 30 de secunde.

Atat viteza ventilatorului, cat si umiditatea pot fi reglate in modul de dezumidificare automata.

Dupa setarea umiditatii, LED-ul va afisa umiditatea ambientala.

- Mod de dezumidificare continua: Unitatea continua sa functioneze, nefiind afectata de umiditatea ambientala.

Viteza ventilatorului poate fi reglata, iar ecranul digital afiseaza umiditatea ambientala.

- Modul ventilator: Apasati tasta de mod pentru a selecta modul ventilator.

Compresorul nu functioneaza, iar viteza ventilatorului poate fi reglata.

In modul ventilator, setarea umiditatii nu poate fi ajustata, iar ecranul digital afiseaza umiditatea ambientala.

- Modul standby: Apasati tasta de mod pentru a selecta modul standby.

In modul standby, daca nu se opereaza in 10 secunde, indicatorul de alimentare si indicatorul standby se intuneca treptat, iar alti indicatori si ecranul digital sunt oprite.

Apasati orice buton pentru a reveni la afisarea normala.  
Alte functii sunt aceleasi cu modul de dezumidificare automata.



ADD



DOWN

Reglati umiditatea setata (30-80%) sau timerul (0-24h)



SPEED

Apasati acest buton pentru a comuta intre viteza mare si redusa a ventilatorului.



TIMER

Apasati acest buton pentru a seta / a anula timer-ul.

In starea fara timer: Apasati butonul „timer” pentru a intra in starea de setare a temporizarii, iar panoul digital afiseaza timpul de cronometrare. In timpul perioadei de licarire, apasati tasta sus sau jos pentru a regla timpul (0~24h).

In starea de timer: Apasati butonul „timer” pentru a interoga timpul si panoul afiseaza timpul de cronometrare ramas. Apasati din nou butonul „timer” pentru a anula cronometrarea.

In starea de functionare, setati ora pentru a opri unitatea;

In starea de standby, setati ora de pornire a aparatului.

Apasati lung butonul „TIMER” timp de 5 secunde si activati functia wifi.

- Dezghetare inteligenta: Cand este detectat semnalul de dezghetare, dezghetarea incepe, iar indicatorul de mod licare.

Daca ecranul digital licare si afiseaza E1, compresorul va functiona in total 30 de minute, apoi va dezgheta timp de 10 minute.

Instructiuni WIFI

**Informatii despre aplicatia TUYA „Smart Life”**

Aplicatia „Smart Life” este disponibila pentru Android si iOS.

Scanati codul QR corespunzator pentru descarcare.



Download Smart Life App



- Informatii despre cum sa utilizati aplicatia

Acest aparat va permite sa utilizati dispozitivul prin intermediul retelei dvs. de acasa. O conditie prealabila este o conexiune WIFI permanenta la router si aplicatia gratuita „Smart Life”.

1. Instalati aplicatia „Smart Life”. Creati un cont de utilizator.
2. Activati functia WIFI in setarile aparatului dumneavoastra.
3. Asezati aparatul la o distanta de aproximativ 5 metri de router.
4. Apasati lung butonul „timer” timp de 5 secunde pentru a incepe configurarea retelei, indicatorul WIFI licare, dupa 3 minute, starea va fi anulata daca nu exista configuratie de retea, iar indicatorul luminos este stins.

Conectare prin WIFI

- Metoda 1

Conectare prin Bluetooth

Deschideti bluetooth-ul telefonului dvs. mobil sau al altui dispozitiv.

Cand indicatorul WIFI licare, deschideti aplicatia „Smart Life” si unitatea se va conecta automat prin bluetooth.

- Metoda 2

Cand indicatorul WIFI licare intermitent, selectati „Adaugati dispozitiv”-“Electrocasnice mici”-“Dezumidificator” si urmati instructiunile de pe afisaj.

Verificati starea indicatorului WIFI si alegeti starea corecta.

Daca indicatorul WIFI licare rapid, se poate conecta direct.

Daca indicatorul WIFI licare lent, apasati „Mergeti la Conectare” pentru a conecta WIFI numit „SmartLife-XXXX”.

Observatii:

O data ce aparatul a fost conectat cu succes, led-ul WIFI se aprinde. Acum puteti opera aparatul folosind aplicatia.

Apasati si mentineți apasat butonul Timer timp de aproximativ 5 secunde, aparatul se deconecteaza, led-ul WIFI se stinge.

## **DRENARE**

### **GOLIREA REZERVORULUI DE APA**

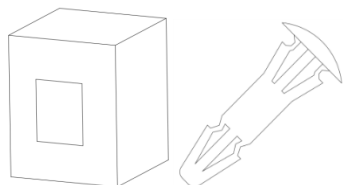
Cand rezervorul este plin, unitatea va emite un sunet acustic, ledul „Water Full” se va aprinde si ecranul digital va afisa „FL”.

- Apasati butonul POWER pentru a opri unitatea.
- Trageti rezervorul de apa si glisati-l afara din corpul dezumidificatorului.
- Goliti apa din rezervor.
- Curatati atat interiorul rezervorului, cat si exteriorul.
- Reintroduceti rezervorul gol in unitate.
- Apasati butonul POWER pentru a relua functionarea.
- Daca indicatorul de rezervor apa plin nu se stinge, verificati daca plutitorul este in pozitia corecta.



### Avertizare!

1. Nu aruncati magnetii rezervorului de apa si niturile din plastic. In caz contrar, unitatea nu va inceta sa functioneze automat atunci cand rezervorul de apa este plin, iar apa condensata se va revarsa si va deteriora podeaua incaperii.

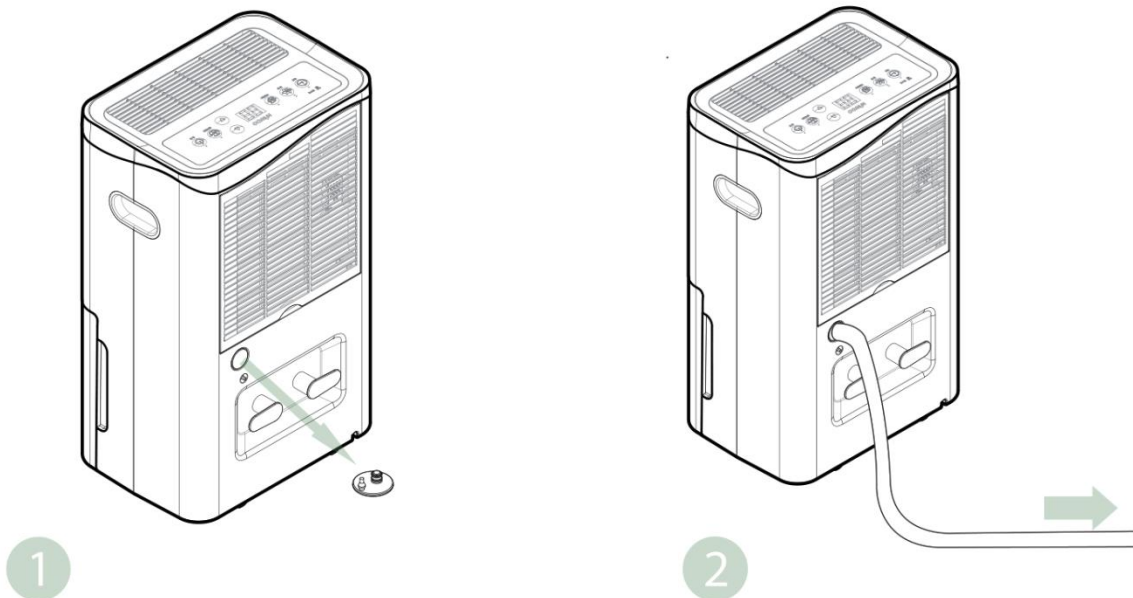


2. Goliti apa condensata din rezervorul de apa, inainte de a reseta modul de lucru al unitatii.
3. Daca rezervorul de apa este murdar, clatiti-l cu apa curata. Evitati utilizarea detergentilor, motorina, benzen, diluanti sau alti solventi. In caz contrar, rezervorul de apa va fi deteriorat si va avea scurgeri.
4. Reintroduceti rezervorul gol in unitate. In caz contrar, indicatorul de apa plina poate ramane rosu si dispozitivul nu poate reporni.

### DRENARE CONTINUA

Pentru functionare continua sau dezumidificare nesupravegheata, va rugam sa conectati furtunul de scurgere atasat la unitate. Apa de condens poate fi scursa automat intr-o galeata sau scurgere, prin gravitatie.

1. Asezati unitatea pe o suprafata orizontala si stabila.
2. Opriti unitatea inainte de a drena apa.
3. Conectati corect furtunul de scurgere si asigurati-va ca nu este obstructionat.
4. Introduceti capatul de evacuare al furtunului intr-o gura de scurgere sau galeata si asigurati-va ca apa poate curge liber din unitate.
5. Nu scufundati capatul furtunului in apa, acest lucru poate provoca „blocarea aerului” in furtun.



Avertizare!

1. Va rugam sa nu blocati conducta de scurgere, apa condensata va curge in rezervorul de apa.
2. Va rugam sa nu indoiti conducta de scurgere. Conducta de scurgere trebuie sa fie pozitionata descendent fata de orificiul de evacuare.
3. Conducta de scurgere trebuie conectata ferm.

## INTRETINERE

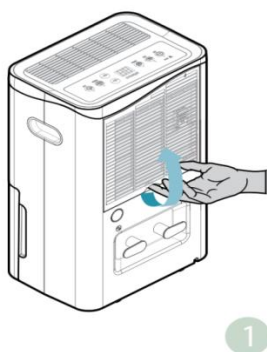
Nota: inainte de curatarea si intretinerea unitatii, asigurati-va ca opriti aparatul si scoateti-l din priza pentru a preveni socurile electrice.

### CURATAREA FILTRULUI DE AER (la fiecare doua saptamani)

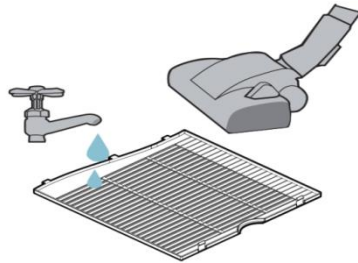
Praful se aduna pe filtru si restrictioneaza fluxul de aer. Fluxul de aer restrictionat reduce eficienta sistemului si, daca se blocheaza, poate provoca deteriorarea unitatii.

Filtrul de aer necesita curatare regulata. Filtrul de aer este detasabil pentru o curatare usoara. Nu utilizati unitatea fara filtru de aer, altfel vaporizatorul poate fi contaminat.

1. Scoateti grila filtrului si indepartati filtrul.

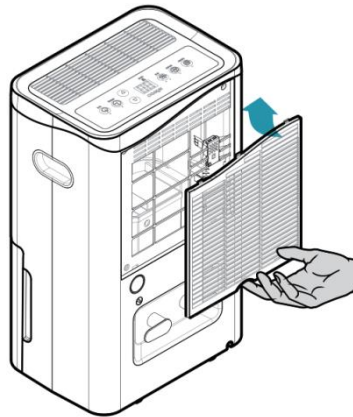


2. Folositi un aspirator pentru a indeparta usor praful de pe suprafata. Daca filtrul este foarte murdar, spalati-l cu apa si un detergent usor si apoi uscati-l bine.



2

3. Asezati filtrul inapoi.



3

## DEPANARE

### 1. TEMPERATURA DE FUNCTIONARE

$5^{\circ}\text{C} \leq \text{Temp. ambientala} \leq 35^{\circ}\text{C}$

Cand temperatura ambientala este mai mica sau mai mare decat temperatura de functionare, dezumidicatorul se opreste.

Cand  $5^{\circ}\text{C} \leq \text{temperatura ambientala} \leq 16^{\circ}\text{C}$ , compresorul se decongeleaza automat la intervale de timp; in timpul decongelarii, compresorul se opreste si ventilatorul continua sa functioneze.

### 2. INAINTE DE A SOLICITA SERVICE

Inainte de a contacta centrul de service, va rugam sa examinati lista de depanare care include evenimente obisnuite, care nu sunt rezultatul unui defect de manopera sau de materiale.

PROBLEMA	CAUZE	SOLUTII
Aparatul nu functioneaza	Fara sursa de alimentare	Conectati aparatul la o priza functionala si porniti
	Indicatorul de rezervor plin licareste	Goliti rezervorul de apa si repositionati la locul potrivit
	Temperatura camerei <5°C sau >35 °C	Autoprotectie conceputa pentru a proteja unitatea. Nu se poate lucra la o astfel de temperatura
Functionare defectuoasa	Filtrul de aer este infundat?	Curatati filtrul de aer conform instructiunilor
	Orificiul de admisie sau de evacuare este obturat?	Indepartati obstructia din orificiul de evacuare sau de admisie
Fara admisie de aer	Filtrul este blocat?	Spalati filtrul
Unitatea scoate zgomote in timpul functionarii	Unitatea este pozitionata pe o suprafata orizontala si plata?	Asezati unitatea corespunzator
	Filtrul este blocat?	Spalati filtrul
E1	Probleme la senzorul de umiditate	Schimbati senzorul
LO	Nivelul umiditatii din camera a scazut sub 20%	Dezumidificatorul se opreste automat pentru a se autoproteja
HI	Nivelul umiditatii din camera a crescut peste 90%	
CL	Protectie la temperatura scazuta, cand temp. camerei este <5°C	
CH	Protectie la temperatura ridicata, cand temp. camerei este >38°C	

## ELIMINAREA

### DEPOZITARE

Depozitare pe termen lung - Daca nu veti folosi unitatea pentru o perioada lunga de timp (mai mult de cateva saptamani), cel mai bine este sa curatati unitatea si sa o uscati complet.

Va rugam sa pastrati unitatea urmand urmatoorii pasi:

1. Apasati butonul de pornire pentru a opri si a deconecta unitatea.
2. Scurgeti apa ramasa in unitate.
3. Curatati filtrul si lasati-l sa se usuce complet intr-o zona ferita de lumina.
4. Infasurati cablul de alimentare.
5. Reinstalati filtrul in pozitia corecta.
6. Unitatea trebuie pastrata in pozitie verticala atunci cand este depozitata.
7. Pastrarea unitatii se face intr-un loc ventilat, uscat, necoroziv, fara combustibili.

### ATENTIE:



Evaporatorul din interiorul unitatii trebuie uscat inainte ca unitatea sa fie ambalata, pentru a evita deteriorarea componentelor si aparitia mucegaiului. Deconectati unitatea si puneti-o intr-o zona deschisa uscata timp de cateva zile pentru a o usca. O alta modalitate de a usca unitatea este sa setati nivelul de umiditate > 5% decat umiditatea ambientala, pentru a forta ventilatorul sa usuce evaporatorul timp de cateva ore.



**AVERTIZARE!!!** Eliberarea agentului frigorific in atmosfera este strict interzisa!

Nu aruncati aparatele electrice ca deseuri municipale nesortate, ci folositi spatiile de colectare separate. Contactati administratia locala pentru informatii despre sistemele de colectare disponibile in zona. Daca aparatele electrice sunt aruncate impreuna cu gunoiul menajer, substantele periculoase se pot infiltra in apele subterane si pot ajunge in lantul alimentar, daunand sanatatii si bunastarii persoanelor.