



Senzor de gaz Wi-Fi

Manual de utilizare

TLL331291

For other languages, please visit smart.tellur.com



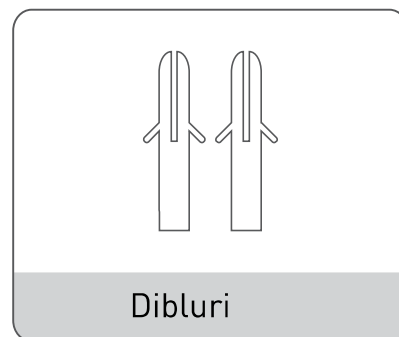
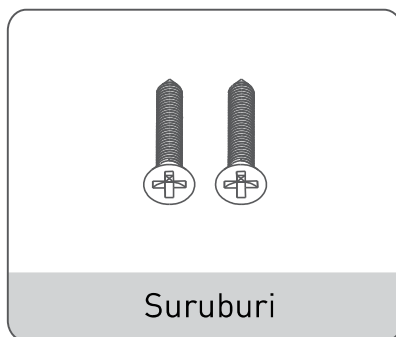
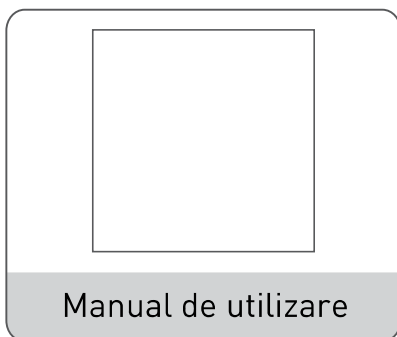
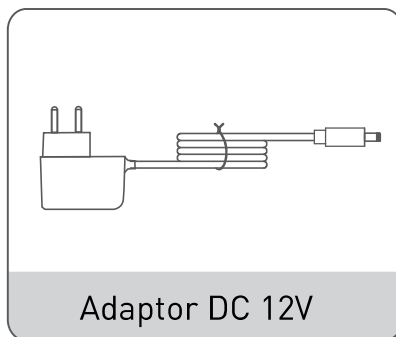
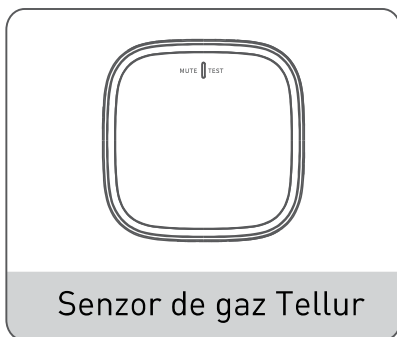
INTO YOUR FUTURE

Iti multumim ca ai ales un produs Tellur!

Pentru a asigura o functionare optima, in conditii de maxima siguranta, te rugam sa citesti cu atentie acest manual de utilizare inainte de a folosi produsul. Pastreaza manualul pentru consultari viitoare.

WHAT'S IN THE BOX

- 1 x Senzor de gaz Tellur
- 1 x Adaptor DC12V
- 1 x Banda adeziva 3M
- 2 x Suruburi
- 2 x Dibluri
- 1 x Manual de utilizare



1.PREZENTAREA PRODUSULUI

Senzorul de gaz de la Tellur aduce un plus de siguranta in casa ta. Avand un design unic al fluxului de aer, senzorul este protejat de vapori, ulei sau fum, asigurandu-i functionarea continua.

Cand detecteaza gaz, senzorul te avertizeaza printr-o alarma acustica, un indicator luminos, iar o notificare push va fi trimisa pe smartphone-ul tau.

Senzorul de gaz este usor de instalat si functioneaza la DC 12V (cu adaptor AC 220V inclus).

Senzorul se integreaza perfect in ecosistemul Smart Home si iti permite sa ii verifici statusul de functionare si istoricul alarmelor prin simpla accesare a aplicatiei Tellur Smart de pe smartphone-ul tau. De asemenea, din aplicatie poti opri alarma sau poti seta senzorul sa efectueze o auto-verificare pentru a te asigura ca dispozitivul functioneaza eficient.

2.CARACTERISTICILE PRODUSULUI

Detecteaza scurgerile de gaz si declanseaza alarma.

Multiple avertismente: indicator luminos, alarma acustica si notificare push.

Compatibil cu aplicatia Tellur Smart, perfect integrat in ecosistemul Smart Home.

Control de la distanta: oprirea alarmei & auto-verificare.

Usor de instalat si folosit.

Functioneaza pe retele WiFi 802.11 b/g/n 2.4GHz (fara consola contrala).

Configurarea retelei WiFi prin EZ (Smart Config) si AP (Access Point).

Partajarea dispozitivului cu membrii familiei.

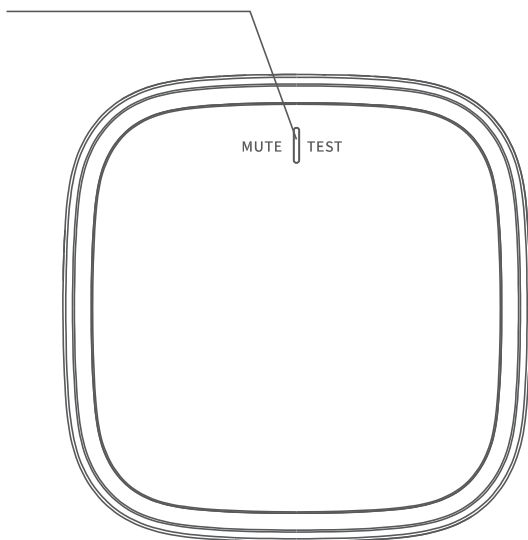
Poate fi instalat cu ajutorul benzii adezive sau a suruburilor.

Ghid rapid:

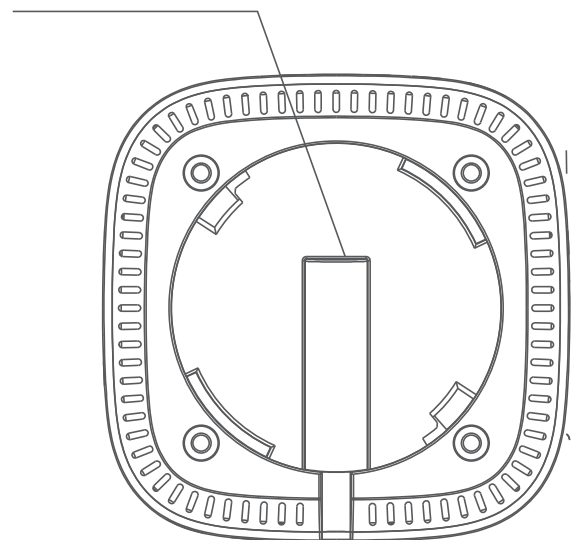
- Asigurati-va ca reseaua WiFi este una de 802.11 b/g/n 2.4GHz si aveti conexiune la internet.
- Descarcati aplicatia Tellur Smart din Apple Store sau Google Play.
- Inregistrati-va un cont nou sau conectati-va folosind adresa de email.
- Setati conexiunea la WiFi a dispozitivului.
- Montati dispozitivul in locatia specificata.
- Testati si verificati functionarea dispozitivului si a aplicatiei.

3.DIAGRAMA PRODUSULUI

Indicator LED / Buton



Adaptor alimentare



Spatele senzorului
(dupa indepartarea suportului)

3.INDICATORII LED & SEMNIFICATIA SUNETELOR



LEDul rosu lumineaza intermitent	Sirena pornita	Alarma scurgere de gaze
LEDul lumineaza alternativ rosu, verde si galben	Sirena oprita	Senzorul se initializeaza
LEDul verde este aprins	Sirena oprita	Functionare normala
LEDul galben este aprins	Sirena pornita	Defectiune

4.SPECIFICATIILE PRODUSLUI

Alimentare: DC 12V (Adaptor AC 220V inclus)

Nivel alarma: 70dB @ 1 metru

Notificari aplicatie: Da

Jurnal inregistrari: Da

Auto-testare: Da

Tip gaz detectat: Gaz natural (CH₄)

Concentratie tolerata: ±5% LEL (Limita inferioara de explozie)

Concentratie de alarma: 8% LEL, toleranta ±3% LEL

Timp de raspuns alarma: <30 secunde

Standard WiFi: IEEE 802.11b/g/n

Retea WiFi suportata: 2.4GHz

Culoare: Alb

Material carcasa: PC + ABS

Metoda instalare: Suruburi sau banda adeziva 3M

Temperatura functionare: -10°C - +55°C

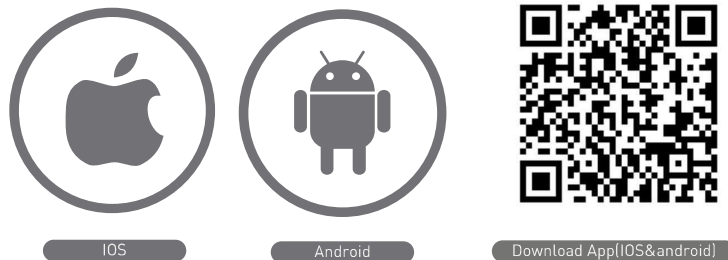
Umiditate functionare: 5% - 95% RH

Dimensiuni produs: 66 x 66 x 29mm

Greutate produs: 62 gr

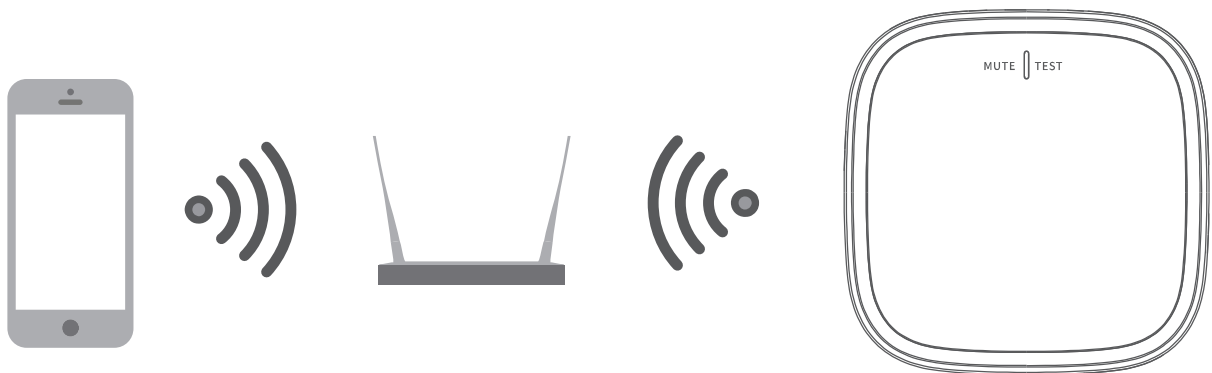
5. INSTALARE APLICATIE TELLUR SMART SI INREGISTRAREA CONTULUI

Descarca aplicatia Tellur Smart, disponibila atat in Google Play, cat si in App Store. Poti scana QR codul pentru instalarea acesteia.



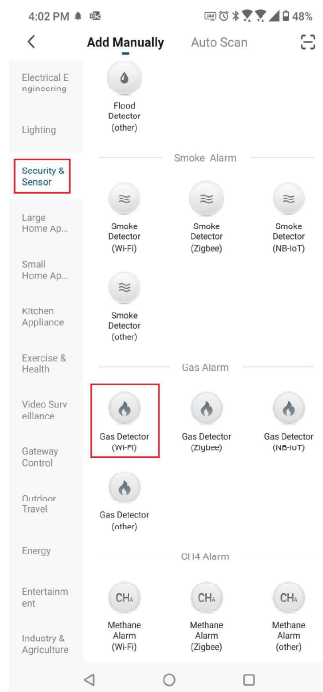
Setarea routerului

Acest dispozitiv smart se conecteaza la retea wireless doar pe frecventa 2.4GHz. Inainte de a conecta camera, te rugam sa verifici ca routerul este configurat si pe aceasta frecventa si ca parola nu contine caractere similare cu ~!@#\$%^&*(). Pentru a spori viteza de configurare si conectare a dispozitivului la router, poti avea in vedere sa fii cat mai aproape atat cu smartphone-ul, cat si cu camera de router.



6.ADAUGA SI STERGE UN DISPOZITIV DIN CONTUL TAU TELLUR SMART

-6.1 Deschideti aplicatia si conectati-va la contul Tellur Smart, apasati „Add Devices” > „Security and Sensor” > „Gas Detector (Wi-Fi)” pentru a incepe instalarea produsului.



6.2 Mentine apasat butonul de resetare pentru a-l pregati de conectare la retea WiFi. (LED-ul la lumina intermitent rapid pentru modul EZ sau lent pentru modul AP).

6.3 Aadauga parola de conectare in retea si asteapta 30 secunde pentru finalizarea configurarii;

6.4 Poti schimba numele dispozitivului si poti da acces si altor membri ai familie pentru a-l vizualiza si controla.

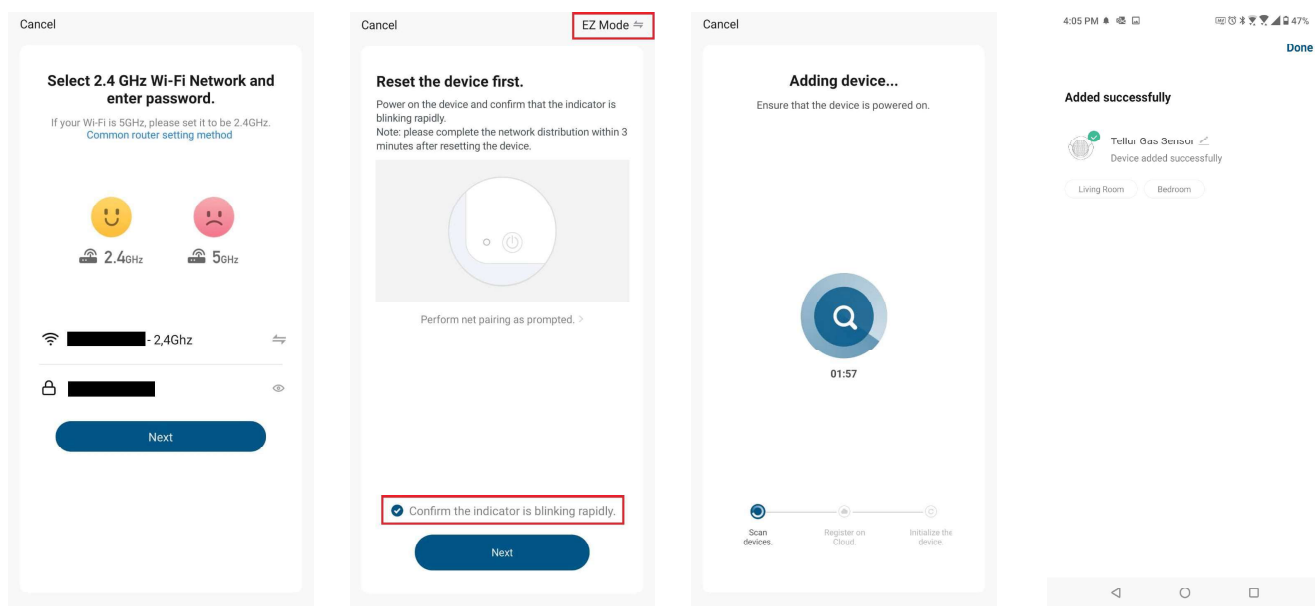
6.5 Selecteaza dispozitivul adaugat pentru a verifica starea acestuia, nivelul bateriei, istoricul si setarile pentru trimiterea notificarilor.

Nota:

*Asigura-te ca dispozitivul si aplicatia Tellur Smart functioneaza pe aceeasi configuratie si aceeasi retea WiFi.

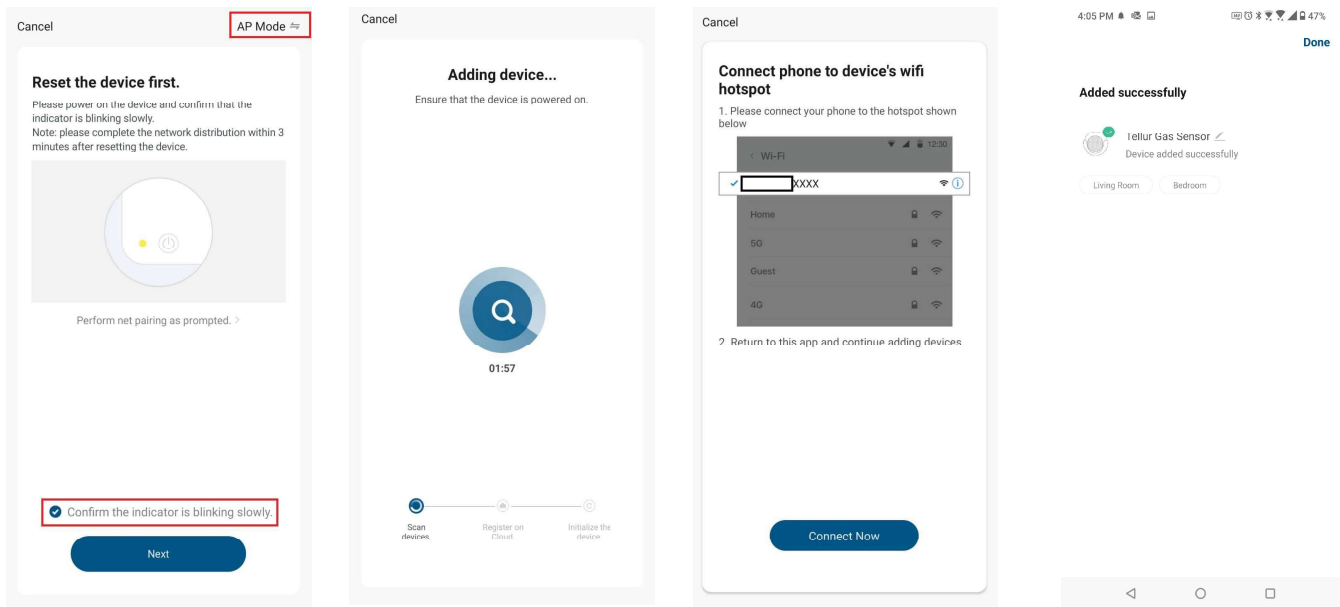
• Modul EZ:

Adauga parola retelei WiFi pentru a finaliza conectarea dispozitivului in aplicatie. Daca vrei sa schimbi reseaua WIFI, te rugam sa verifici si setarile aplicatiei din "Change network" in APP;



• Modul AP:

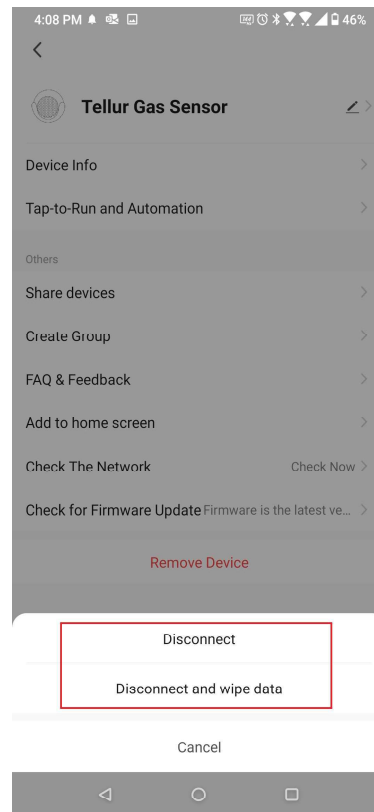
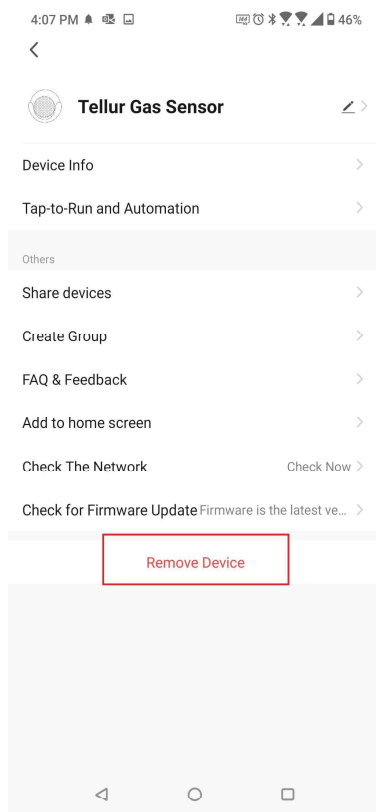
Confirma parola retelei si apoi selecteaza numele dispozitivului din aplicatie si apoi te poti intoarce in aplicatie pentru finalizarea configurarii dispozitivului.



Dupa ce dispozitivul va fi adaugat in aplicatie, LED-ul se va stinge. Folosind indicatiile de mai sus cu privire la statusul indicat de LED poti verifica cu usurinta daca produsul este configurat cu succes.

6.6 Stergerea dispozitivului din aplicatie

1) Selecteaza "Remove Device/Stergere Dispozitiv" pentru eliminarea acestuia din cont. Selecteaza "Restore manufacturer Defaults/Revino la setarile din fabrica" pentru a sterge dispozitivul din cont si pentru stergerea istoricului.

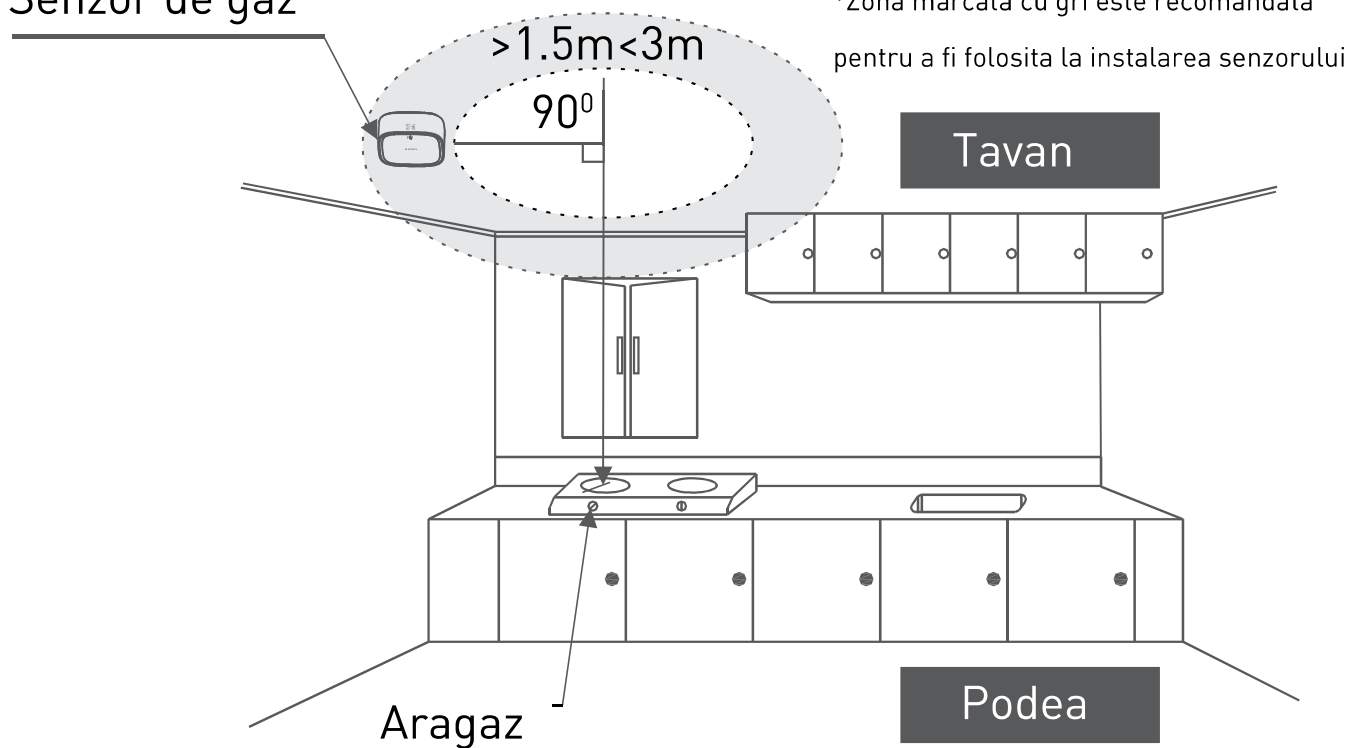


2) Dupa stergerea dispozitivului sau revenirea la setarile din fabrica, repeta pasii de configurare in contul tau.

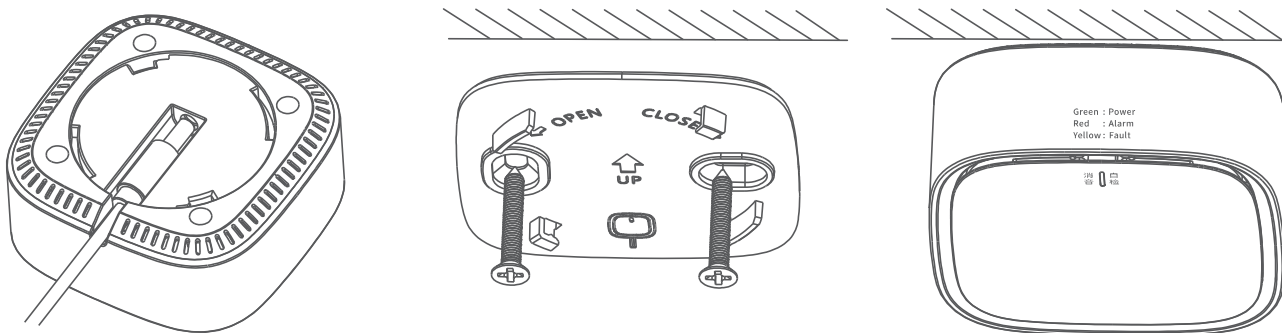
7.INSTALAREA PRODUSULUI

- Produsul este destinat instalarii pe tavan, la interior;
- Senzorul de gaz este adecvat detectarii gazului natural;
- Se recomanda montarea senzorului deasupra sursei de gaz

Senzor de gaz



- Prindeti suportul pe tavan folosind suruburile sau banda adeziva 3M si rotiti senzorul in sensul acelor de ceasornic pentru a-l fixa in suport. Daca alegeti sa fixati cu banda adeziva 3M, asigurati-va ca suprafata tavanului este ferma, neteda si curata



- Recomandam fixarea produsului cu suruburi. Utilizatorul este responsabil pentru orice accidente sau incidente cauzate de instalarea deficitara.

Functionalitate:

1. Porniti alimentarea cu energie electrica a senzorii. Daca indicatorul LED lumineaza o data, iar sirena emite un sunet scurt, senzorii se initializeaza. Daca LEDul se aprinde alternativ rosu, verde si galben, iar la final ramane aprins verde, senzorii functioneaza normal.
2. Atunci cand senzorii este in modul normal de functionare, puteti apasa butonul pentru a efectua o auto-testare a senzorii. Senzorii va emite un scurt semnal sonor, iar LEDul se va aprinde alternativ rosu, verde si galben, iar la final va ramane aprins verde, indicand ca senzorii a revenit la functionarea normala.
3. Daca senzorii detecteaza o scurgere de gaze, LEDul va lumina intermitent rosu, sirena va emite un sunet in mod repetat, iar pe smartphone veti primi o notificare. Alarma se va opri daca senzorii nu mai detecteaza gaz.
4. Daca LEDul este aprins in culoarea galben, iar sirena emite un sunet

continuu, inseamna ca dispozitivul este defect.

5. Daca este detectata o defectiune, deconectati senzorul de la alimentarea cu energie electrica si apoi conectati-l din nou. Senzorul se va auto-testa. Daca alarma de defectiune persista, inlaturati senzorul si reparati-l sau inlocuiti-l.

Avertismente importante

- Daca montati senzorul intr-un loc neconventional (diferit de recomandarile de instalare din diagrama), verificati cu atentie care este cea mai buna pozitie ce va asigura o monitorizare eficienta a potentialelor scurgeri de gaze.
- In cazul in care redecorati casa, gazul eliberat de solventi sau vopsea pot duce la deteriorarea senzorului si pot cauza alarme false. Incercati sa protejati senzorul de praf sau vapori de orice fel. Deschideti ferestrele si usile pentru a mentine o buna ventilare a incaperii si, daca este posibil, demontati temporar senzorul.
- Nu instalati senzorul prea aproape de aragaz, caldura degajata si fumul pot afecta functionarea normala si sensibilitatea senzorului.
- Evitati expunerea indelungata la vapori si funingine.
- Evitati scurgerile de lichide si locatiile cu umiditate crescuta.
- Evitati instalarea senzorului in medii cu temperaturi extreme (sub -10°C sau peste 55°C).
- Evitati montarea senzorului in medii care prezinta urmatoarele gaze: vapori de silicon, formaldehida, toluen, acid acetic si hidrogen sulfurat. Aceste tipuri de gaze sunt produse in principal de vopseluri, adevizi, silicon si alte materiale decorative sau geluri pentru par si pot aduce daune ireparabile senzorului sau pot cauza alarme false sau defectiuni. Mai mult decat atat, concentratiile mari de vapori de alcool pot produce alarme false si pot reduce sensibilitatea senzorului pe termen lung.
- Atunci cand detecteaza gaz, senzorul emite o alarma acustica, un indicator luminos se aprinde si o notificare push va fi trimisa pe telefon.

- Nu testati senzorul cu flacara pentru a evita distrugerea produsului.
- Daca in timpul testarii, senzorul va avertizeaza despre un potential pericol, acordati imediat atentie. Nu ignorati niciodata o alarma, poate provoca victime sau distrugerii materiale.
- Daca senzorul nu efectueaza cu succes auto-testarea, va rugam sa consultati sectiune Depanare a acestui manual. Daca defectiunea nu poate fi reparata, produsul trebuie inlocui de indata.

Intretinere zilnica

- Testati senzorul periodic.
- Mentineti senzorul curat, fara praf. Puteti curata produsul cu aspiratorul si cu material textil sau o perie moale.
- Evitati accesul colventilor sau agentilor de curatare in interiorul senzorului. Acestia pot cauza deteriorarea senzorului. Dupa ce ati curatat dispozitivul, efectuati o testare a acestuia.
- Nu vopsiti senzorul, acest lucru poate afecta functionarea normala a produsului.

8.DEPANARE

- Daca senzorul nu reactioneaza, verificati daca acesta este instalat corect si conectat la energie electrica.
- Repozitionati senzorul daca acesta emite multe alarme false.
- Incercati sa curatati senzorul daca acesta emite multe alarme false.

9.AVERTIZARE

- In cazul unei alarme de scurgere de gaze, luati toate masurile necesare:
 - Inchideti supapa conductei de gaz.
 - Deschideti ferestrele si usile.
 - Stingeti orice posibila sursa de foc, precum artificii, brichete sau chibrituri.

- Nu porniti niciun aparat electrocasnic.
- Doar daca faceti acest lucru in siguranta, verificati motivul scurgerii de gaze si anuntati imediat departamentele sau specialistii autorizati pentru a se ocupa de aceasta problema.
- Nu lasati produsul in medii cu temperaturi extrem de mari.
- Nu dezasamblati senzorul, va conduce la pierderea garantiei.
- Nu lasati la indemana copiilor.



— Informatii privind deseurile de echipamente electrice si electronice (DEEE)

Deseurile de echipamente electrice si electronice (DEEE) pot contine substante periculoase ce au un impact negativ asupra mediului si sanatatii umane, in cazul in care nu sunt colectate separat.

Acest produs este conform cu Directiva UE DEEE (2012/19/UE) si este marcat cu un simbol de clasificare a deseurilor de echipamente electrice si electronice (DEEE), reprezentat grafic in imaginea alaturata.

Aceasta pictograma indica faptul ca DEEE nu trebuie amestecate cu deseurile menajere si ca ele fac obiectul unei colectari separate.

Avand in vedere prevederile OUG 195/2005 referitoare la protectia mediului si O.U.G. 5/2015 privind deseurile de echipamente electrice si electronice, va recomandam sa aveti in vedere urmatoarele:

- Materialele si componentele folosite la constructia acestui produs sunt materiale de inalta calitate, care pot fi refolosite si reciclate.
- Nu aruncati produsul impreuna cu gunoiul menajer sau cu alte gunoaie la sfarsitul duratei de exploatare.
- Transportati-l la centrul de colectare pentru reciclarea echipamentelor electrice si electronice unde va fi preluat in mod gratuit.
- Va rugam sa luati legatura cu autoritatile locale pentru detalii despre aceste centre de colectare organizate de operatorii economici autorizati pentru colectarea DEEE.

Declaratie de Conformitate

Noi, ABN SYSTEMS INTERNATIONAL S.R.L., Bucuresti, Sector 1, strada Marinarilor, nr. 31, in calitate de producator, declaram pe propria noastra raspundere ca produsul:

Descriere Produs: Senzor de gaz WiFi Tellur, DC12V 1A, Alb

Marca: Tellur

Cod produs: TLL331291

Nu pune in pericol viata, sanatatea, securitatea muncii, nu are impact negativ asupra mediului si corespunde standardelor inscrise in declaratiile de conformitate ale fabricantului.

Produsul este in conformitate cu urmatoarele standarde si/sau alte documente normative:

RED – 2014/53/EU

Standarde aplicate:

EN 301 489-1 V2.2.3.

EN 301 489-17 V3.2.2.

EN 300 328 V2.2.2, EN 62311:2008

EN 62368-1:2014 + A11:2017

RoHS – 2011/65/EU

Produsul are marca CE, aplicata in 2021

Nume: George Barbu
Functie: Director General

Locul si Data redactarii: Bucuresti, 06-05-2021
Semnatura:



For other languages please scan the QR code



Pentru manuale în alte limbi vă rugăm să scanați codul QR



Para otros idiomas, escanee el código QR



Pour les autres langues, veuillez scanner le code QR



Für andere Sprachen scannen Sie bitte den QR-Code



Per altre lingue, eseguire la scansione del codice QR



www.tellur.com/manual-tll331291

ABN Systems International



Str. Marinariilor, nr.29
Sector 1, Bucuresti, Romania



004.021.233.09.95



office@tellur.com
office@abnsystems.ro



www.tellur.com

