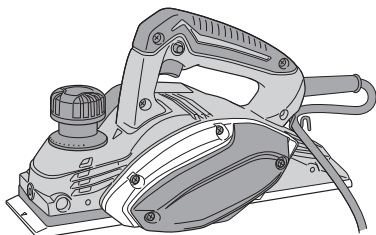
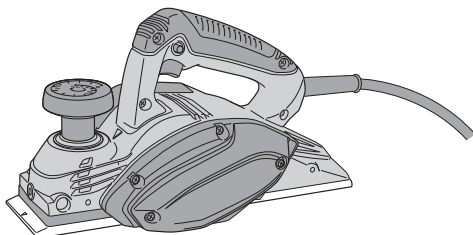


P 20SF • P 20ST



P20SF



P20ST



- (en) Handling instructions
- (de) Bedienungsanleitung
- (fr) Mode d'emploi
- (it) Istruzioni per l'uso
- (nl) Gebruiksaanwijzing
- (es) Instrucciones de manejo
- (pt) Instruções de uso
- (sv) Bruksanvisning
- (da) Brugsanvisning
- (no) Bruksanvisning
- (fi) Käyttöohjeet
- (el) Οδηγίες χειρισμού
- (pl) Instrukcja obsługi

- (hu) Kezelési utasítás
- (cs) Návod k obsluze
- (tr) Kullanım talimatları
- (ro) Instrucțiuni de utilizare
- (sl) Navodila za rokovanje
- (sk) Pokyny na manipuláciu
- (bg) Инструкция за експлоатация
- (sr) Uputstvo za rukovanje
- (hr) Upute za rukovanje



AVERTISMENTE GENERALE PRIVIND SIGURANȚA SCULELOR ELECTRICE

⚠ AVERTISMENT

Citiți toate avertismentele de siguranță, instrucțiunile, ilustrațiile și specificațiile furnizate cu această sculă electrică.

Nerespectarea tuturor instrucțiunilor de mai jos poate avea ca efect producerea de șocuri electrice, incendii și/sau vătămări grave.

Păstrați toate avertismentele și toate instrucțiunile, pentru a le putea consulta pe viitor.

Termenul „sculă electrică” prezent în toate avertismentele de mai jos se referă la scula dumneavoastră electrică alimentată la priză (cu cablu de alimentare) sau la scula electrică alimentată cu acumulatori (fără cablu de alimentare).

1) Siguranța în zona de lucru

- Păstrați zona de lucru curată și bine iluminată.**
Zonele de lucru dezordonate și întunecate predispun la accidente.
- Nu utilizați sculele electrice în atmosferă explozivă, cum ar fi în prezența lichidelor, gazelor sau a prafurilor inflamabile.**
Sculele electrice produc scânteii care pot aprinde praful sau aburul.
- Țineți copiii sau privitorii la distanță în timp ce utilizați scula electrică.**
Distragerea atenției vă poate face să pierdeți controlul asupra sculei.

2) Siguranța electrică

- Ștecările sculelor electrice trebuie să corespundă prizelor în care sunt introduse. Nu modificați niciodată ștecărul în niciun fel. Nu folosiți niciun fel de adaptoare pentru ștecăr la sculele electrice cu împământare (legate la pământ). Ștecările nemodificate și prizele corespunzătoare reduc riscul de șoc electric.**
- Evitați contactul corpului cu suprafețele împământate, cum ar fi conductele, radiatoarele, cuptoarele și frigiderele.**
În cazul în care corpul dvs. este împământat există un risc crescut de electrocutare.
- Nu expuneți sculele electrice la ploaie și nu le lăsați în atmosferă umedă.**
Intrarea apei într-o sculă electrică mărește riscul de electrocutare.
- Nu forțați cablul de alimentare. Nu folosiți niciodată cablul de alimentare pentru a transporta, a trage sau a scoate scula electrică din priză. Țineți cablul de alimentare departe de căldură, ulei, muchii ascuțite și de piese în mișcare. Cablurile de alimentare deteriorate sau încolăcite măresc riscul de șoc electric.**
- Atunci când folosiți o sculă electrică în aer liber, utilizați un prelungitor adecvat pentru utilizarea în exterior.**
Folosirea unui prelungitor adecvat pentru exterior reduce riscul de șoc electric.
- Dacă utilizarea într-o zonă umedă nu poate fi evitată, folosiți o sursă de alimentare cu întrerupător de protecție la curent rezidual (RCD).**
Folosirea dispozitivelor RCD reduce riscul producerii șocurilor electrice.

3) Siguranța personală

- Atunci când folosiți o sculă electrică fiți vigilent, fiți atent la ceea ce faceți și acționați conform bunului simț.**

Nu folosiți scule electrice atunci când sunteți obosit sau vă aflați sub influența drogurilor, a alcoolului sau a medicamentelor.

Un moment de neatenție în timpul utilizării unei scule electrice poate provoca vătămări personale grave.

- Folosiți echipament de protecție personală. Purtați întotdeauna protecție pentru ochi.**
Echipamentele de protecție, cum ar fi măștile pentru praf, încălțămintea anti-alunecare, căștile sau protecțiile auditive, folosite în situațiile corespunzătoare vor reduce vătămările personale.
- Preveniți pornirea neintenționată. Înainte de a conecta scula la priză și / sau la setul de acumulatori și înainte de a ridica sau transporta scula, asigurați-vă că întrerupătorul este pe poziția oprit.**
Transportarea sculelor electrice cu degetul pe întrerupător sau introducerea în priză a sculelor electrice care au întrerupătorul pe poziția pornit sunt situații ce predispun la accidente.
- Înainte de a pune scula electrică în funcțiune, îndepărtați toate cheile de reglare și orice alte chei.**
O cheie sau o cheie de reglare rămase atașate de piesa rotativă a sculei electrice poate provoca vătămări personale.
- Evitați dezechilibrarea. Mențineți permanent un contact corect al piciorului și un bun echilibru.**
Acest lucru permite un mai bun control al sculei electrice în situații neașteptate.
- Purtați haine corespunzătoare. Nu purtați haine largi și nici bijuterii. Țineți-vă părul și hainele la distanță de piesele în mișcare.**
Hainele largi, bijuteriile și părul lung pot fi prinse în piesele în mișcare.
- Dacă sunt prevăzute dispozitive de conectare la sisteme de extragere și colectare a prafului, asigurați-vă că acestea sunt conectate și sunt folosite corespunzător.**
Utilizarea acestor dispozitive poate reduce pericolele legate de praf.
- Nu lăsați obșnuința dobândită din utilizarea frecventă a sculelor să vă facă să deveniți superficiali și să ignorați principiile de siguranță în folosirea sculei.**
O acțiune neglijentă poate provoca vătămări grave într-o fracțiune de secundă.

4) Utilizarea și îngrijirea sculei electrice

- Nu forțați scula electrică. Folosiți scula adecvată pentru aplicația dvs.**
Scula potrivită va face treabă mai bună și mai sigură, la parametrii la care a fost proiectată.
- Nu folosiți scula electrică în cazul în care întrerupătorul nu își îndeplinește funcția de pornire și oprire.**
Sculele electrice care nu pot fi comandate prin intermediul întrerupătorului sunt periculoase și trebuie reparate.
- Înainte de a face orice fel de reglaje, de a schimba accesoriile și de a depozita sculele electrice, scoateți ștecărul din priză și/sau scoateți setul de acumulatori din sculă, dacă este detașabil.**
Aceste măsuri preventive de siguranță reduc riscul pornirii accidentale a sculei electrice.
- Depozitați sculele electrice neutilizate departe de zona de acțiune a copiilor și nu lăsați persoanele care nu sunt familiarizate cu scula electrică sau cu prezentele instrucțiuni să folosească scula electrică.**
Sculele electrice sunt periculoase în mâinile utilizatorilor neinstruiți.

Română

- e) **Întrețineți sculele electrice și accesoriile. Verificați alinierea și prinderea pieselor mobile, ruperea pieselor precum și orice alte aspecte care ar putea să influențeze funcționarea sculelor electrice. Dacă scula electrică este deteriorată, înainte de a o utiliza, duceți-o la reparat.**

Multe accidente sunt provocate de scule electrice întreținute necorespunzător.

- f) **Păstrați elementele de tăiere curate și ascuțite. Elementele de tăiere bine întreținute și cu muchiile de tăiere bine ascuțite sunt mai ușor de controlat și este mai puțin probabil să se agate.**

- g) **Folosiți scula electrică, accesoriile și vârfulurile etc. în conformitate cu prezentele instrucțiuni, luând în considerare condițiile de lucru și operațiunile ce urmează a fi efectuate.**

Folosirea sculei electrice pentru alte operațiuni decât cele prevăzute poate avea ca efect apariția unor situații periculoase.

- h) **Mențineți mânerul și suprafețele de prindere uscate, curate și ferite de ulei și unsoare.**

Mânerul și suprafețele de prindere alunecoase nu permit manipularea și controlul sculei în condiții de siguranță în situații neașteptate.

5) Service

- a) **Scula electrică trebuie reparată de o persoană calificată, folosind numai piese de schimb identice. Astfel se asigură menținerea siguranței sculei electrice.**

PRECAUȚIE

Țineți copiii și persoanele infirme la distanță. Atunci când nu este folosită, scula electrică trebuie depozitată departe de zona de acțiune a copiilor și a persoanelor infirme.

ATENȚIONĂRI DE SIGURANȚĂ PRIVIND MAȘINA DE RINDELUIT

1. **Așteptați ca cuțitul să se oprească înainte de a lăsa jos unealta.**

Un cuțit rotativ expus poate angaja suprafața și poate conduce la pierderea controlului asupra unelei și la vătămări corporale grave.

2. **Țineți mașina electrică de suprafețele de prindere izolate, deoarece lama de tăiere poate intra în contact cu propriul său cablu. Tăierea unui fir aflat sub tensiune poate încărca electric piesele metalice expuse ale sculei și poate supune operatorul la șoc electric.**

3. **Utilizați clame sau alte modalități practice de prindere pentru a asigura și a susține piesa de prelucrat pe o platformă stabilă. Ținând piesa de lucru cu mâna dvs. sau sprijinind-o de corp, aceasta rămâne instabilă și poate duce la pierderea controlului.**

AVERTISMENTE SUPLIMENTARE PRIVIND SIGURANȚA

1. Asigurați-vă că sursa de curent ce urmează a fi utilizată este conformă cerințelor specificate pe plăcuța produsului.
2. Asigurați-vă că întrerupătorul este în poziția de ÎNCHIS. Dacă ștecărul este conectat la priză în timp ce întrerupătorul este în poziția de DESCHIS, scula electrică va intra în funcțiune imediat, ceea ce ar putea produce un accident grav.
3. Atunci când zona de lucru este departe de sursa de curent, folosiți un prelungitor de secțiune și capacitate nominală suficiente. Prelungitorul trebuie să fie cât mai scurt posibil.

4. Pregătiți un banc de lucru stabil, adecvat pentru operațiuni de rindeluire. Întrucât un banc de lucru incorect echilibrat creează situații de risc, asigurați-vă că acesta este bine poziționat pe o suprafață plană și fermă.
5. Nu folosiți rindeaua cu lamele poziționate în sus (ca mașina de rindeluit de tip staționar).
6. Măsurile de precauție după terminarea operațiunii de rindeluire
Dacă, după terminarea operațiunii de rindeluire, țineți cu o mână mașina de rindeluit, asigurați-vă că lamele de tăiere (baza) ale rindelei nu intră în contact sau nu ajung prea aproape de corpul dumneavoastră. Nerespectarea acestei recomandări poate conduce la vătămări corporale grave.
7. Aveți grijă să nu vă răniți la mână atunci când demontați sau demontați lamele.
8. Înainte de montarea lamelor, curățați șpanul sau orice altă mizerie care aderă la lame.
9. În cazul în care după efectuarea operațiunilor de mai sus, înălțimea lamei din carbură nu este cea corectă, efectuați operațiunile descrise mai jos.
10. Asigurați-vă întotdeauna că întrerupătorul este pe OPRIT și că ștecărul este scos din priză înainte să demontați sau să demontați adaptorul de praf.
11. Asigurați-vă că colectorul de praf este bine montat. Nerespectarea acestei indicații poate avea ca rezultat vătămarea.
12. La atașarea sau detașarea mașonului de colectare a prafului, fiți atenți să nu rupeți dispozitivul de prindere și aparătoarea contra așchiilor.
13. **RCD**

Se recomandă folosirea constantă a unui întrerupător de protecție la curent rezidual, cu un curent rezidual nominal de 30 mA sau mai puțin.




DENUMIRI COMPONENTE (Fig. 7)






Ⓐ	Carcasă de aerisire
Ⓑ	Gaura de evacuare a cipului
Ⓒ	Pistol cu aer

SIMBOLURI

ATENȚIE

În cele ce urmează sunt prezentate simbolurile folosite pentru mașină. Înainte de utilizare, asigurați-vă că înțelegeți semnificația acestora.

	P20SF / P20ST : Rindea electrica
	Pentru a reduce riscul de accidente, utilizatorul trebuie să citească manualul de utilizare.
	Numai pentru țările membre UE Nu aruncați această sculă electrică împreună cu deșeurile menajere! În conformitate cu Directiva Europeană 2012/19/UE referitoare la deșeurile reprezentând echipamente electrice și electronice și la implementarea acesteia în conformitate cu legislațiile naționale, sculele electrice care au ajuns la finalul duratei de folosire trebuie colectate separat și duse la o unitate de reciclare compatibilă cu mediul înconjurător.
V	Tensiune nominală
A	Amperi

Hz	Hertz
W	Wați
n_0	Viteză la mers în gol
/min sau min^{-1}	Rotații sau turajii pe minut
~	Curent alternativ
kg	Kilograme
	Pornire
	Oprire
	Precauție
	Deconectați ștecărul de la priză
	Instrument clasa II

ACCESORII STANDARD

Pe lângă unitatea principală (1 unitate), pachetul conține și accesoriile enumerate mai jos.

- Cheie tubulară (pentru asigurarea lamei tăietoare) 1
- Etalon pentru reglare (pentru reglarea înălțimii de tăiere)..... 1
- Ghidaj (cu șurub de reglare)..... 1
- Ansamblu de ascuțire a lamei (pentru tipul de lamă reprofilabilă)..... 1
- Carcasă (P20SF) (nefurnizată în toate zonele) 1
- Adaptor de praf 1

Accesoriile standard sunt supuse modificărilor fără notificare prealabilă.

APLICAȚII

Rindeluirea diferitelor scânduri și plăci de lemn. (Vezi **Fig. 1**)

SPECIFICAȚII

Model	P20SF	P20ST	
Tensiune de alimentare*	(110 V, 230 V, 240 V) ~	110 V ~	(230 V, 240 V) ~
Putere instalată*	620 W	550 W	580 W
Viteză fără sarcină	17000 min^{-1}		
Lățime de tăiere	82 mm		
Adâncime maximă de tăiere	2,6 mm	1,5 mm	
Greutate (fără cordon și ghidaj)	2,7 kg	2,6 kg	

* Verificați plăcuța cu specificații a produsului, deoarece acesta poate diferi de la o zonă la alta.

NOTĂ

Ca urmare a programului continuu de cercetare și dezvoltare derulat de HiKOKI, prezentele specificații pot fi modificate fără notificare prealabilă.

ASAMBLARE ȘI OPERARE

Acțiune	Figură	Pagină
Reglarea adâncimii de tăiere	2	96
Inițierea și încheierea operațiunii de tăiere	3	96
Modalitate de utilizare a suportului pentru cablu (P20SF)	4	96
Modalitate de utilizare a stativului (P20SF)	5	96
Demontarea lamei din carbură (pentru tipul de lamă cu două tăişuri)	6	96
Montarea lamei din carbură (pentru tipul de lamă cu două tăişuri)	7	97
Reglarea înălțimii lamei din carbură (pentru tipul de lamă cu două tăişuri)	8	97
Demontarea lamei reascuțibile	9	97
Montarea lamei reascuțibile	10	97

Reglarea înălțimii lamei reascuțibile	11	98
Ascuțirea lamei reascuțibile	12	98
Montarea și îndepărtarea adaptorului de praf	13	98
Operarea cu cotul (Accesoriu opțional)	14	99
Utilizarea întrerupătorului	15	99
Înlocuirea periilor de cărbune	16	99
Curățați adecvat deschiderea de evacuare a cipului	17	99
Selectarea accesoriilor	—	100

1. Suprafața de tăiere

O tăiere brută trebuie efectuată la adâncimi de tăiere mari și la o viteză adecvată astfel încât așchiile să fie ușor eliminate din mașină. Pentru a asigura o suprafață corect finisată, tăieturile de finisaj trebuie efectuate la adâncimi de tăiere mici și la viteză redusă.

Română

2. Intervalul de ascuțire a lamei

Intervalul de ascuțire a lamei depinde de tipul lemnului care urmează a fi tăiat și de adâncimea de tăiere. Cu toate acestea, ascuțirea lamelor trebuie efectuată după fiecare 500 metri de operațiune de tăiere.

3. Piatra de ascuțit

Dacă dispuneți de o piatră de ascuțit, utilizați-o după ce a fost suficient confundată în apă, întrucât pe durata lucrărilor de ascuțire, o astfel de piatră se poate uza și nivelată suprafața superioară a pietrei ori de câte ori este necesar.

ÎNȚEȚINERE ȘI VERIFICARE

1. Verificarea lamelor

Utilizarea în continuare a lamelor uzate sau deteriorate poate conduce la scăderea eficienței de tăiere și poate provoca supraîncărcarea motorului. Ascuțiți sau înlocuiți lamele ori de câte ori este necesar.

2. Manipulare

PRECAUȚIE

Baza frontală, baza posterioară și butonul de control a adâncimii de tăiere sunt prelucrate exact pentru a se obține o precizie deosebit de ridicată. Manipularea cu brutalitate a acestor piese sau supunerea lor la impact mecanic poate conduce la diminuarea preciziei și reducerea eficienței de tăiere. Este necesar ca aceste piese să fie manipulate cu cea mai mare grijă.

3. Inspectarea șuruburilor de asamblare

Inspectați cu regularitate toate șuruburile de asamblare și asigurați-vă că sunt fixate corespunzător. Dacă există șuruburi care nu sunt fixe, fixați-le imediat. Nerespectarea avertismentului poate duce la riscuri grave.

4. Întreținere unitate motor

Bobina motorului este o piesă importantă a acestei unelte. Evitați deteriorarea și aveți grijă să evitați contactul cu uleiul de curățare sau cu apa. După 50 de ore de utilizare, curățați motorul suflând în orificiile de ventilație ale carcasei motorului aer uscat cu un pistol cu aer sau cu altă unealtă (Fig. 17). Acumularea de praf sau de particule în motor poate duce la deteriorare.

5. Inspectarea periiilor de cărbune (Fig. 16)

Motorul utilizează perii de cărbune, care sunt elemente consumabile. Având în vedere că o perie de cărbune foarte uzată poate produce probleme la motor, înlocuiți periiile de cărbune cu unele noi cu aceeași serie ㊦ indicată în figură, când se uzează până la sau aproape de „limita de uzură” ㊧. În plus, mențineți curățenia periiilor de cărbune și asigurați-vă că acestea glisează liber în suporturile de perie.

6. Încuirea periiilor din carbon (Fig. 16)

După îndepărtarea apărătoarei contra așchiilor, folosiți o șurubelniță obișnuită pentru a demonta capșonul periiilor. Apoi, periiile de carbon pot fi îndepărtate ușor cu ajutorul unui resort.

7. Încuirea cablului de alimentare

Dacă trebuie înlocuit cablul de alimentare, acest lucru trebuie făcut de Centrul de Service autorizat de HiKOKI, pentru a evita pericolul.

8. Încuirea curelei

Dacă este necesară încuirea curelei, acest lucru trebuie făcut de Centrul de Service Autorizat de HiKOKI pentru a evita pericolul.

PRECAUȚIE

Pe durata folosirii și a operațiunilor de întreținere a mașinii trebuie respectate reglementările și standardele naționale privind securitatea.

GARANȚIE

Garantăm sculele electrice HiKOKI în conformitate cu reglementările statutare/specifice țării. Această garanție nu acoperă defectele sau daunele provocate de utilizarea necorespunzătoare, abuz sau de uzura și deteriorarea normale. În cazul în care aveți reclamații, vă rugăm să trimiteți scula electrică nedemontată, împreună cu CERTIFICATUL DE GARANȚIE care se găsește la finalul prezentelor Instrucțiuni de utilizare, la o unitate service autorizată de HiKOKI.

Informații privind nivelul de zgomot transmis prin aer și nivelul de vibrații

Valorile măsurate au fost determinate în conformitate cu EN62841 și sunt declarate conforme cu ISO 4871.

Nivelul tipic al puterii sonore ponderate A:

97 dB (A) (P20SF)

95 dB (A) (P20ST)

Nivelul măsurat al presiunii sonore ponderate A:

86 dB (A) (P20SF)

84 dB (A) (P20ST)

Incertitudine K: 3 dB (A)

Purtați protecție auditivă.

Valorile totale ale vibrațiilor (suma vectorială pe cele trei axe) au fost stabilite în conformitate cu EN62841.

Rindeluirea lemnului de esență moale:

Valoare emisie vibrații $a_h = 2,3 \text{ m/s}^2$ (P20SF)

4,5 m/s^2 (P20ST)

Incertitudine K = 1,5 m/s^2

Valoarea totală declarată a vibrației a fost măsurată în conformitate cu o metodă de testare standard și poate fi utilizată pentru compararea unei scule cu altele.

Mai poate fi utilizată pentru a evalua preliminară a expunerii.

AVERTISMENT

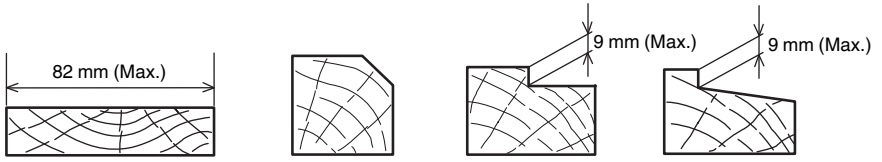
○ Emisia de vibrații în timpul folosirii efective a sculei electrice poate diferi de valorile declarate, în funcție de modul de utilizate a sculei.

○ Identificați măsuri de siguranță ce trebuie luate pentru protejarea operatorului și care sunt bazate pe estimarea expunerii, în condiții reale de utilizare (ținând seama de toate componentele ciclului de utilizare, cum ar fi timpul necesar opririi sculei și timpul de funcționare suplimentar la pornirea sculei).

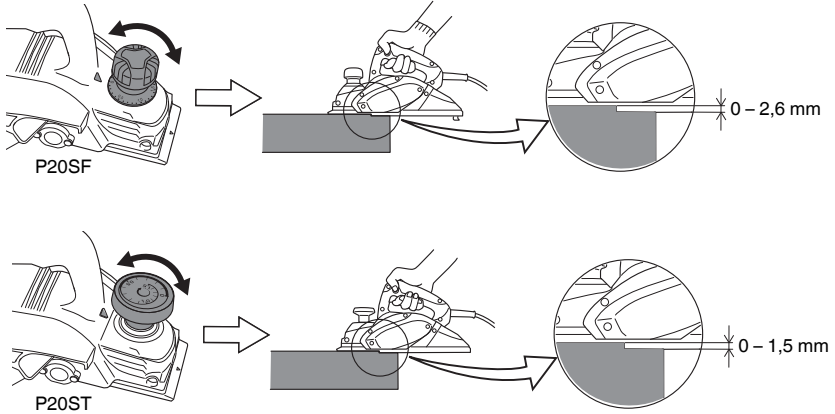
NOTĂ

Ca urmare a programului continuu de cercetare și dezvoltare derulat de HiKOKI, prezentele specificații pot fi modificate fără notificare prealabilă.

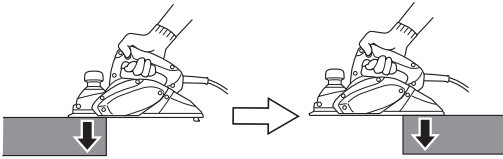
1



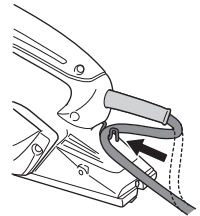
2



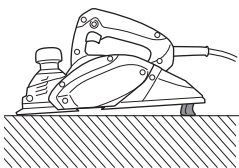
3



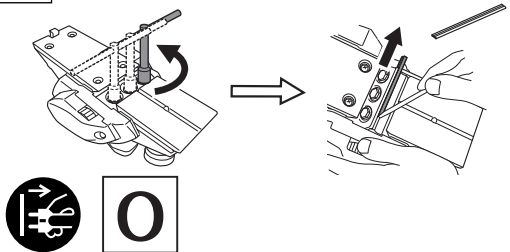
4



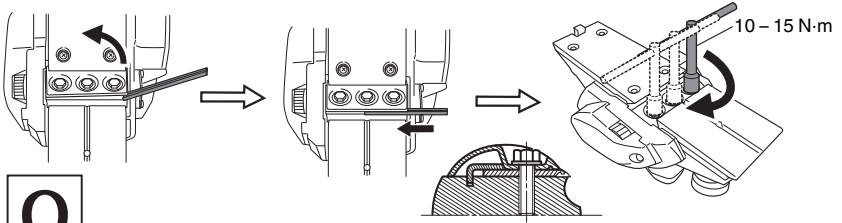
5



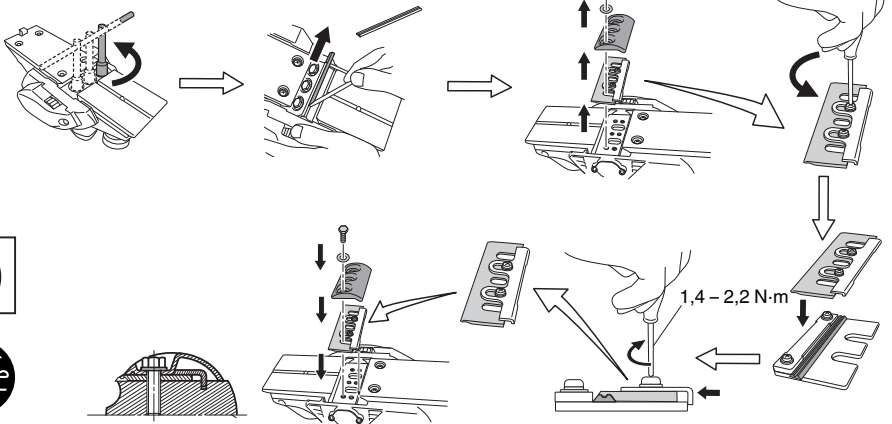
6



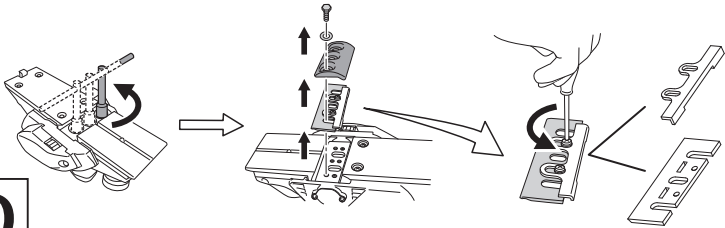
7



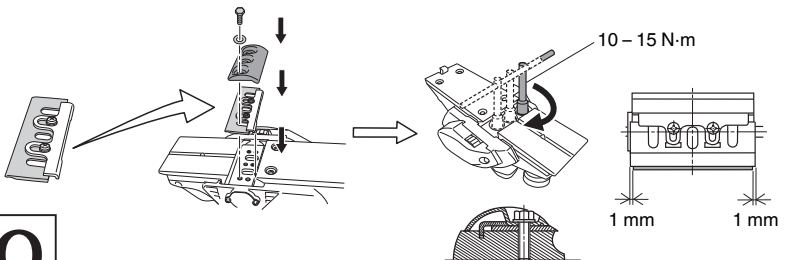
8



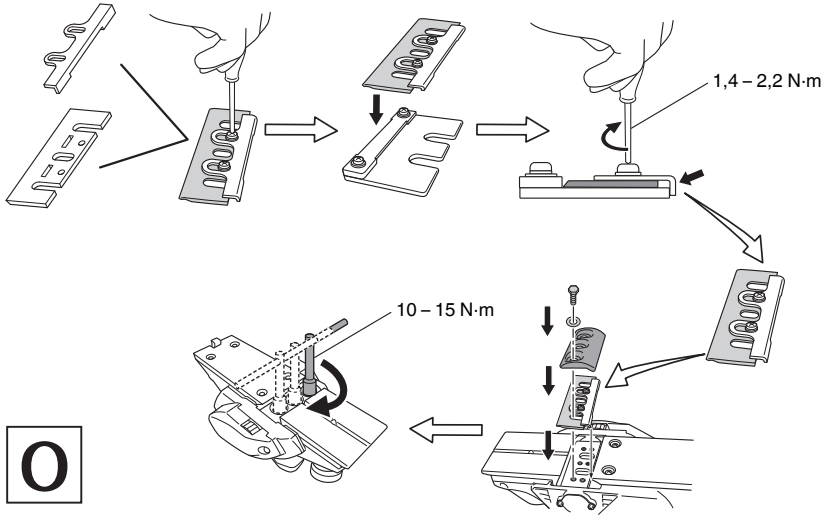
9



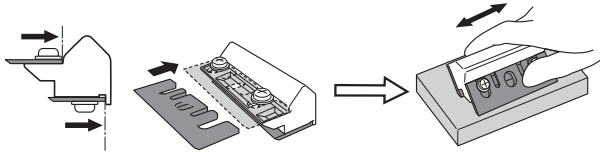
10



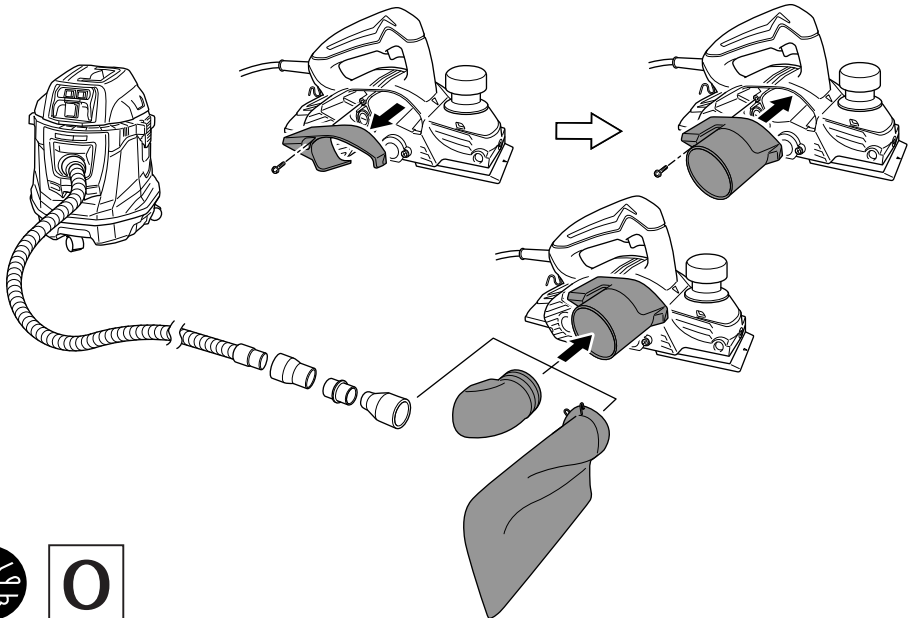
11



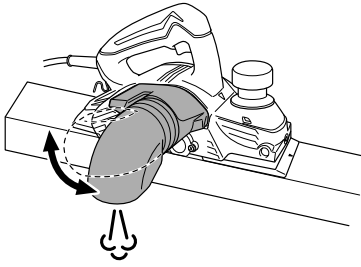
12



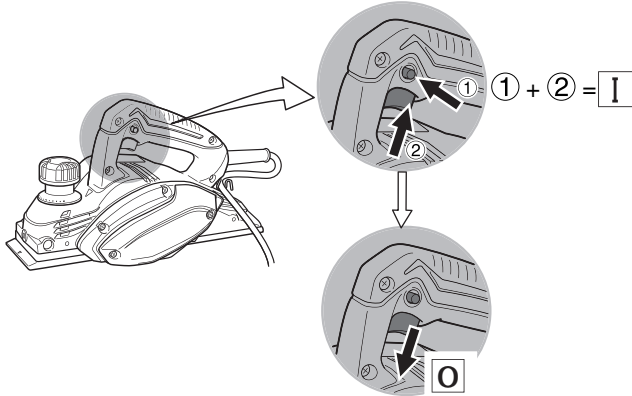
13



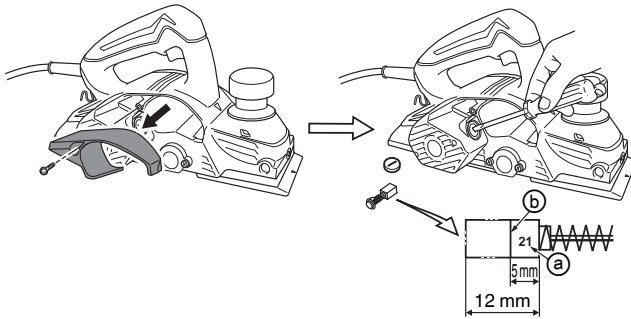
14



15

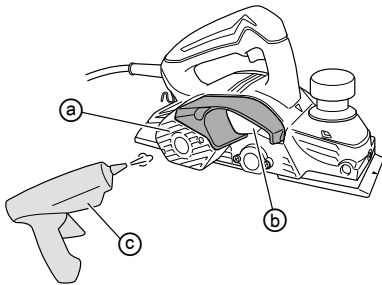


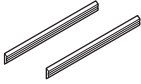
16



O

17

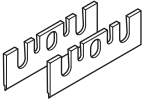




879418



334502



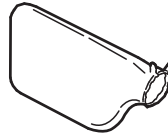
314746



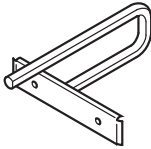
334503



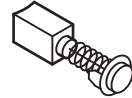
940543



322955



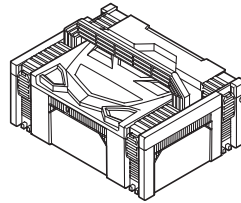
958842Z



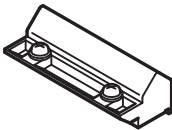
999021



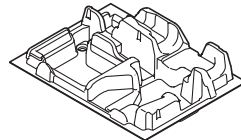
940650



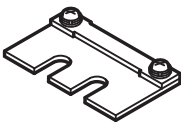
337108
(P20SF)



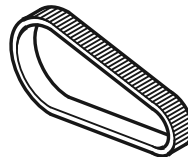
314767



337742
(P20SF)



316419



958718

<p>English</p> <p>GUARANTEE CERTIFICATE</p> <ol style="list-style-type: none"> Model No. Serial No. Date of Purchase Customer Name and Address Dealer Name and Address (Please stamp dealer name and address) 	<p>Dansk</p> <p>GARANTIBEVIS</p> <ol style="list-style-type: none"> Modelnummer Serienummer Købsdato Kundes navn og adresse Forhandlers navn og adresse (Indstæmp stempel med forhandlers navn og adresse) 	<p>Română</p> <p>CERTIFICAT DE GARANȚIE</p> <ol style="list-style-type: none"> Model nr. Nr. de serie Data cumpărării Numele și adresa clientului Numele și adresa distribuitorului (Vă rugăm aplicați ștampila cu numele și adresa distribuitorului)
<p>Deutsch</p> <p>GARANTIESCHEIN</p> <ol style="list-style-type: none"> Modell-Nr. Serien-Nr. Kaufdatum Name und Anschrift des Kunden Name und Anschrift des Händlers (Bitte mit Namen und Anschrift des Händlers abstempeln) 	<p>Norsk</p> <p>GARANTISERTIFIKAT</p> <ol style="list-style-type: none"> Modellnr. Serienr. Kjøpsdato Kundens navn og adresse Forhandlerens navn og adresse (Vennligst stemple forhandlerens navn og adresse) 	<p>Slovenščina</p> <p>GARANCIJSKO POTRDILO</p> <ol style="list-style-type: none"> Št. modela Serijska št. Datum nakupa Ime in naslov kupca Ime in naslov prodajalca (Prosimo vtisnite žig z imenom in naslovom prodajalca)
<p>Français</p> <p>CERTIFICAT DE GARANTIE</p> <ol style="list-style-type: none"> No. de modèle No de série Date d'achat Nom et adresse du client Nom et adresse du revendeur (Cachet portant le nom et l'adresse du revendeur) 	<p>Suomi</p> <p>TAKUUTODISTUS</p> <ol style="list-style-type: none"> Malli nro Sarja nro Ostopäivämäärä Asiakkaan nimi ja osoite Myyjän nimi ja osoite (Leimaa myyjän nimi ja osoite) 	<p>Slovenčina</p> <p>ZÁRUČNÝ LISTA</p> <ol style="list-style-type: none"> Č. modelu Sériové č. Dátum zakúpenia Meno a adresa zákazníka Názov a adresa predajcu (Pečiatka s názvom a adresou predajcu)
<p>Italiano</p> <p>CERTIFICATO DI GARANZIA</p> <ol style="list-style-type: none"> Modello N° di serie Data di acquisto Nome e indirizzo dell'acquirente Nome e indirizzo del rivenditore (Si prega di apporre il timbro con questi dati) 	<p>Ελληνικά</p> <p>ΠΙΣΤΟΠΟΙΗΤΙΚΟ ΕΓΓΥΗΣΗΣ</p> <ol style="list-style-type: none"> Αρ. Μοντέλου Αύξων Αρ. Ημερομηνία αγοράς Όνομα και διεύθυνση πελάτη Όνομα και διεύθυνση μεταπωλητή (Παρακαλούμε να χρησιμοποιηθεί σφραγίδα) 	<p>Български</p> <p>ГАРАНЦИОНЕН СЕРТИФИКАТ</p> <ol style="list-style-type: none"> Модел № Сериен № Дата за закупуване Име и адрес на клиента Име и адрес на търговеца (Моля, отпечатайте името и адрес на дилъра)
<p>Nederlands</p> <p>GARANTIEBEWIJS</p> <ol style="list-style-type: none"> Modelnummer Serienummer Datum van aankoop Naam en adres van de gebruiker Naam en adres van de handelaar (Stempel a.u.b. naam en adres vande de handelaar) 	<p>Polski</p> <p>GWARANCJA</p> <ol style="list-style-type: none"> Model Numer seryjny Data zakupu Nazwa klienta i adres Nazwa dealera i adres (Pieczęć punktu sprzedaży) 	<p>Srpski</p> <p>GARANTNI SERTIFIKAT</p> <ol style="list-style-type: none"> Br. modela. Serijski br. Datum kupovine Ime i adresa kupca Ime i adresa prodavca (Molimo da stavite pečat na ime i adresu trgovca)
<p>Español</p> <p>CERTIFICADO DE GARANTÍA</p> <ol style="list-style-type: none"> Número de modelo Número de serie Fecha de adquisición Nombre y dirección del cliente Nombre y dirección del distribuidor (Se ruega poner el sello del distribuidor con su nombre y dirección) 	<p>Magyar</p> <p>GARANCIA BIZONYLAT</p> <ol style="list-style-type: none"> Tipusszám Sorozatszám A vásárlás dátuma A Vásárló neve és címe A Kereskedő neve és címe (Kérjük ide elhelyezni a Kereskedő nevének és címének pecsétjét) 	<p>Hrvatski</p> <p>JAMSTVENI CERTIFIKAT</p> <ol style="list-style-type: none"> Br modela. Serijski br. Datum kupnje Ime i adresa kupca Ime i adresa trgovca (Molimo stavite pečat na ime i adresu trgovca)
<p>Portugués</p> <p>CERTIFICADO DE GARANTIA</p> <ol style="list-style-type: none"> Número do modelo Número do série Data de compra Nome e morada do cliente Nome e morada do distribuidor (Por favor, carimbe o nome e morada do distribuidor) 	<p>Čeština</p> <p>ZÁRUČNÍ LIST</p> <ol style="list-style-type: none"> Model č. Série č. Datum nákupu Jméno a adresa zákazníka Jméno a adresa prodejce (Prosíme o razítko se jménem a adresou prodejce) 	
<p>Svenska</p> <p>GARANTICERTIFIKAT</p> <ol style="list-style-type: none"> Modellnr Seriernr Inköpsdatum Kundens namn och adress Försäljarens namn och adress (Stämpla försäljarens namn och adress) 	<p>Türkçe</p> <p>GARANTİ SERTİFİKASI</p> <ol style="list-style-type: none"> Model No. Seri No. Satın Alma Tarihi Müşteri Adı ve Adresi Bayi Adı ve Adresi (Lütfen bayi adını ve adresini kaşe olarak basın) 	

Hikoki Power Tools Deutschland GmbH

Siemensring 34, 47877 Willich, Germany
Tel: +49 2154 49930
Fax: +49 2154 499350
URL: <http://www.hikoki-powertools.de>

Hikoki Power Tools Netherlands B.V.

Brabanthaven 11, 3433 PJ Nieuwegein, The Netherlands
Tel: +31 30 6084040
Fax: +31 30 6067266
URL: <http://www.hikoki-powertools.nl>

Hikoki Power Tools (U.K.) Ltd.

Precedent Drive, Rooksley, Milton Keynes, MK 13, 8PJ,
United Kingdom
Tel: +44 1908 660663
Fax: +44 1908 606642
URL: <http://www.hikoki-powertools.uk>

Hikoki Power Tools France S.A.S.

Parc de l'Eglantier 22, rue des Cerisiers, Lisses-C.E. 1541,
91015 EVRY CEDEX, France
Tel: +33 1 69474949
Fax: +33 1 60861416
URL: <http://www.hikoki-powertools.fr>

Hikoki Power Tools Belgium N.V./S.A.

Koningin Astridlaan 51, B-1780 Wemmel, Belgium
Tel: +32 2 460 1720
Fax: +32 2 460 2542
URL: <http://www.hikoki-powertools.be>

Hikoki Power Tools Italia S.p.A

Via Piave 35, 36077, Altavilla Vicentina (VI), Italy
Tel: +39 0444 548111
Fax: +39 0444 548110
URL: <http://www.hikoki-powertools.it>

Hikoki Power Tools Ibérica, S.A.

C/ Puigbarral, 26-28, Pol. Ind. Can Petit, 08227 Terrassa
(Barcelona), Spain
Tel: +34 93 735 6722
Fax: +34 93 735 7442
URL: <http://www.hikoki-powertools.es>

Hikoki Power Tools Österreich GmbH

IndustrieZentrum NÖ –Süd, Straße 7, Obj. 58/A6 2355
Wiener Neudorf, Austria
Tel: +43 2236 64673/5
Fax: +43 2236 63373
URL: <http://www.hikoki-powertools.at>

Hikoki Power Tools Norway AS

Kjeller Vest 7, N-2007 Kjeller, Norway
Tel: (+47) 6692 6600
Fax: (+47) 6692 6650
URL: <http://www.hikoki-powertools.no>

Hikoki Power Tools Sweden AB

Rotebergsvagen 2B SE-192 78 Sollentuna, Sweden
Tel: (+46) 8 598 999 00
Fax: (+46) 8 598 999 40
URL: <http://www.hikoki-powertools.se>

Hikoki Power Tools Denmark A/S

Lillebaeltsvej 90, 6715 Esbjerg N, Denmark
Tel: (+45) 75 14 32 00
Fax: (+45) 75 14 36 66
URL: <http://www.hikoki-powertools.dk>

Hikoki Power Tools Finland Oy

Tupalankatu 9, 15680 Lahti, Finland
Tel: (+358) 20 7431 530
Fax: (+358) 20 7431 531
URL: <http://www.hikoki-powertools.fi>

Hikoki Power Tools Hungary Kft.

1106 Bogáncsvirág u.5-7, Budapest, Hungary
Tel: +36 1 2643433
Fax: +36 1 2643429
URL: <http://www.hikoki-powertools.hu>

Hikoki Power Tools Polska Sp. z o. o.

ul. Gierdziejewskiego 1
02-495 Warszawa, Poland
Tel: +48 22 863 33 78
Fax: +48 22 863 33 82
URL: <http://www.hikoki-narzedzia.pl>

Hikoki Power Tools Czech s.r.o.

Modřická 205, 664 48 Moravany, Czech Republic
Tel: +420 547 422 660
Fax: +420 547 213 588
URL: <http://www.hikoki-powertools.cz>

Hikoki Power Tools Romania S.R.L.

Ring Road, No. 66, Mustang Traco Warehouses, Warehouse
No.1, Pantelimon City, 077145, Ilfov County, Romania
Tel: +40 371 135 109
Fax: +40 372 899 765
URL: <http://www.hikoki-powertools.ro>

<p>Română</p> <p>DECLARAȚIE DE CONFORMITATE CE</p> <p>Declarăm pe propria răspundere că Rindeaua electrică, identificată după tipul și codul de identificare specific *1), este în conformitate cu toate cerințele relevante ale directivelor *2) și ale standardelor *3). Fișier tehnic la *4) – Vezi mai jos. Managerul standardelor europene de la biroul reprezentanței din Europa este autorizat să întocmească dosarul tehnic. Declarația se referă la produsul pe care este aplicat semnul CE.</p>	<p>Български</p> <p>ЕО ДЕКЛАРАЦИЯ ЗА СЪОТВЕТСТВИЕ</p> <p>Декларираме на своя собствена отговорност, че Електрическото ренде, идентифицирано по тип и специален идентификационен код *1), е в съответствие с всички съответни изисквания на директивите *2) и стандартите *3). Техническо досие в *4) - Вижте по-долу. Мениджърът по европейските стандарти в представителния офис в Европа е упълномощен да съставя техническото досие. Декларацията е приложена за продукта, който има поставена CE маркировка.</p>
<p>Slovenščina</p> <p>ES IZJAVA O SKLADNOSTI</p> <p>Na lastno odgovornost izjavljamo, da je Oblič, označen z vrsto in posebno identifikacijsko kodo *1), v skladu z vsemi ustreznimi zahtevami direktiv *2) in standardov *3). Tehnična dokumentacija pod *4) – glejte spodaj. Upravitelj evropskih standardov na predstavnstvu v Evropi je pooblaščen za pripravo tehnične dokumentacije. Deklaracija je označena na izdelku s pritrjeno oznako CE.</p>	<p>Srpski</p> <p>EZ DEKLARACIJA O USAGLAŠENOSTI</p> <p>Pod punom odgovornošću izjavljujemo da je Rendisaljka, identifikovana prema tipu i specifičnom identifikacionom kodu *1), u skladu sa svim relevantnim zahtevima direktiva *2) i standardima *3). Tehnička datoteka pod *4) - Pogledajte dole. Direktor za evropske standarde u kancelariji predstavnstva u Evropi je odgovoran za sastavljanje tehničke dokumentacije. Deklaracija je primenjiva na proizvod na koji je stavljena CE oznaka.</p>
<p>Slovenčina</p> <p>ES VYHLÁSENIE O ZHODE</p> <p>Týmto vyhlasujeme na vlastnú zodpovednosť, že výrobok Hoblik identifikovaný podľa typu a špecifického identifikačného kódu *1) je v zhode so všetkými príslušnými požiadavkami smerníc *2) a nariadením *3). Technický súbor v *4) – Pozrite nižšie. Manažér európskych noriem na zastupujúcom úrade v Európe má oprávnenie na zostavovanie technickej dokumentácie. Toto vyhlásenie sa vzťahuje na výrobok označený značkou CE.</p>	<p>Hrvatski</p> <p>EZ IZJAVA O SUKLADNOSTI</p> <p>Izjavljujemo pod vlastitom odgovornošću da je Blanja, identificirana prema vrsti i posebnom identifikacijskom kodu *1), u skladu sa svim relevantnim zahtjevima direktiva *2) i standarda *3). Tehnička dokumentacija na *4) - Vidi dolje. Menadžer za evropske standarde u europskom predstavnstvu tvrtke ovlašten je za sastavljanje tehničke dokumentacije. Izjava se primjenjuje na proizvod na kojem je stavljena CE oznaka.</p>
<p>*1) P20SF C344399R, C330330R P20ST C349615S</p> <p>*2) 2006/42/EC, 2014/30/EU, 2011/65/EU</p> <p>*3) EN62841-1:2015 EN62841-2-14:2015 EN55014-1:2006+A1:2009+A2:2011 EN55014-2:1997+A1:2001+A2:2008 EN61000-3-2:2014 EN61000-3-3:2013</p>	
<p>*4) Representative office in Europe Hikoki Power Tools Deutschland GmbH Siemensring 34, 47877 Willich, Germany</p> <p>Head office in Japan Koki Holdings Co., Ltd. Shinagawa Intercity Tower A, 15-1, Konan 2-chome, Minato-ku, Tokyo, Japan</p>	<p>29. 3. 2019 Naoto Yamashiro European Standard Manager</p> <p>29. 3. 2019</p> <p> <i>A Nakagawa</i></p> <p>A. Nakagawa Corporate Officer</p>